

**SV**

EP.V.34172.00 | 04/2023

**asecos®**

## BRUKSANVISNING

Brandsäkra kemikalieskåp enligt EN 14470-1

### 10 ÅRS GARANTI

Vid årlig beställning av Premium-Q-tariffen förlängs garantin för ditt Q-LINE säkerhetsskåp (typ 90) till upp till 10 år.

### 5 ÅRS GARANTI

Vid tecknande av ett BASICPlus-avtal, med en fast löptid om 5 år, lämnas 5 års garanti för ditt kemikalieskåp.

Ytterligare information om våra garanti-åtaganden återfinns på:



10 ✓  
år  
garanti

5 ✓  
år  
garanti



## Q-CLASSIC-15



Q15.195.116



Q15.195.056  
Q15.195.056.R

## Q-CLASSIC-30



Q30.195.116  
Q30.195.116.FU.WDAS



Q30.195.086.WD  
Q30.195.086.WDR  
Q30.195.086.FU.WDAS  
Q30.195.086.FU.WDASR



Q30.195.056  
Q30.195.056.R  
Q30.195.056.FU.WDAS  
Q30.195.056.FU.WDASR

## Q-DISPLAY-30



Q30.195.086.WDFW

## Q-CLASSIC-90



Q90.195.120  
Q90.195.120.FU.WDAS



Q90.195.090  
Q90.195.090.FU.WDAS



Q90.195.060  
Q90.195.060.R  
Q90.195.060.FU.WDAS  
Q90.195.060.FU.WDASR



Q90.195.120.MV  
Q90.195.120.MM



Q90.135.120



Q90.195.120.ME.WDC

## Q-PEGASUS-90



Q90.195.120.WDAC



Q90.195.090.WDAC



Q90.195.060.WDAC  
Q90.195.060.WDACR

## Q-PHOENIX-90



Q90.195.120.FD



Q90.195.060.FD



**asecos GmbH**  
Kundservice  
Weierfeldsiedlung 16-18  
D-63584 Gründau

Fax: +49 60 51 - 92 20-10  
email: service asecos.com

## DIN PERSONLIGA DOKUMENTATION TILL asecos brandsäkra kemikalieskåp

Bäste kund,

du har gjort en avgörande investering för ditt företag genom att köpa detta aseco brandsäkra kemikalieskåp . Du äger nu en väldigt innovativ produkt som är gjord av bästa kvalitetsmaterial som garanterar de högsta kvalitetsstandarderna.

asecos brandsäkra kemikalieskåp har dessutom alla behöriga handlingar Vi arkiverar samtliga behörighetshandlingar för vare individuella skåp, förvarar dem i det fall du någon gång skulle behöva dem ( t ex vid en arbetsinspektion eller liknande). Be dem helt enkelt använda detta formulär.

Riv ut eller ta en kopia på sidan och returnera till oss per fax med din adress och serienumret på skåpet.

Med vänliga hälsningar  
asecos GmbH

### Kontakt

**Företag**

**Gata**

**Postnummer**

**Stad**

**Namn på kontaktperson**

**email**

**Telefonnr.**

**Serienummer för säkerhetsförvaringsskåp**

<input type="text"/>	<input type="text"/>	<input type="text"/>
<input type="text"/>	<input type="text"/>	<input type="text"/>
<input type="text"/>	<input type="text"/>	<input type="text"/>
<input type="text"/>	<input type="text"/>	<input type="text"/>

# BRUKSANVISNINGAR

Bäste kund,

Tack så mycket för ditt köp av ett brandsäkra kemikalieskåp från vårt företag, med vilket du har gjort en avgörande säkerhetsinvestering för ditt företag.

Våra brandsäkra kemikalieskåp gör förvaring av farliga material på arbetsplatsen säker och lätt för dig. Lär känna fördelarna och enkel användbarhet för våra brandsäkra kemikalieskåp i detalj.

Detta underlättar för dig den dagliga hanteringen av farliga material.

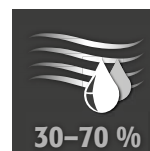
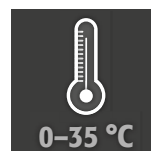
Många tack.

<b>1. ANMÄRKNINGAR • RIKTLINJER • GARANTI</b>	<b>5</b>
1.1. Allmänna säkerhetsföreskrifter	5
1.2. Garanti	5
1.3. Skåpinformation	5
1.4. Märkning och symboler på skåpet	6
<b>2. TRANSPORT</b>	<b>6</b>
2.1. Allmänna hänvisningar	6
2.2. Luta skåpet	6
2.3. Demontering av transportförpackningen	7
2.4. Transport inom anläggningen	7
2.5. Lutande mot sidoväggen	7
2.6. Q-Mover	7
<b>3. UPPSTÄLLNING • IDRIFTTAGNING • FUNKTION</b>	<b>8</b>
3.1. Inriktning av skåpen	8
3.2. Idriftsättning	9
3.3. Tippskydd	9
<b>4. ÖPPNINGS- OCH STÄNGNINGSMEKANISMER</b>	<b>10</b>
4.1. Öppnande av skåpet	10
4.2. Stängning av skåpet	10
4.3. Förregling	10
4.4. Stängning med dörrstängningsautomatik: TSA	10
<b>5. INNERBESLAG</b>	<b>11</b>
5.1. Bottentråg	11
5.2. Perforerad insats	12
5.3. Hyllor (självjusterande)	12
5.4. Trågbottnar (självjusterande)	12
5.5. Metallfria trågbottnar	12
5.6. Hyllor (självjusterande)	12
5.7. Draglådor	13
5.8. Lagringsbox	14
5.9. Läckage	15
<b>6. FÖRVARING</b>	<b>15</b>
6.1. Brandskyddsgenomförande	15
<b>7. JORDNING</b>	<b>15</b>
7.1. Jordanslutning	15
7.2. Jordning PREMIUM	16
7.3. Jordning av inredningen	16
<b>8. VENTILATION</b>	<b>17</b>
<b>9. VID BRAND • BORTSKAFFNING</b>	<b>17</b>
9.1. Öppning av skåpet efter brand	17
9.2. Kassering	17
<b>10. SÄKERHETSKONTROLLER</b>	<b>17</b>
10.1. Allmänt	17
10.2. Slitagedelar	18
<b>11. TEKNISK RITNING</b>	<b>20</b>
<b>12. TEKNISK INFORMATION</b>	<b>21</b>
12.1. Tabell tekniska data	21
12.2. Tabell förvaringskapacitet	21

## 1.1. ALLMÄNNA SÄKERHETSFÖRESKRIFTER

- Beakta de lagar och bestämmelser som gäller för hantering av farliga ämnen samt denna bruksanvisning.
- Arbete med det elektriska systemet bör endast utföras med strömmen avstängd och endast av kvalificerad elektriker - se nedan för reglerna från det lokala elföretaget.
- Beakta kundens uppställningsförhållanden (t.ex. hopskruvning av skåpen med byggnaden)
- Instruktionerna från den tekniska avdelningen måste följas.
- Följ olycksförebyggande föreskrifter och arbetsplatsföreskrifter.
- **Se till att nödvändiga säkerhetskontroller endast utförs av auktoriserad personal och med originalreservdelar.**
- Använd endast skåpet efter att du erhållit noggranna instruktioner; åtkomst till skåpet är förbjudet för ej auktoriserade personer.
- Dörrarnas svängområde måste alltid hållas fritt, dörrar/draglådor skall hållas stängda
- Genom att tilldela utbildad/auktoriserad personal så kan du på så sätt också undvika handhavandefel, skador och rostskador som kan uppstå vid felaktig transport.
- Följ de övre gränserna för lagrade kvantiteter, laster etc.
- Inga större behållare får ställas in än vad bottenvannans volym medger; läckande farliga ämnen måste omedelbart tas upp och avlägsnas
- Behållare med aggressiva kemikalier (syror och luter) skall förvaras i särskilda syra- och lutskåp resp. syra- och lutfack
- För undvikande av explosiv atmosfär och hälsofarliga ångor rekommenderas å det bestämdaste en tillräcklig teknisk avluftning. Beakta hänvisningarna avs. anslutning till frånluftsanläggning.
- Före användning/förvaring måste man kontrollera skåpytans/inredningskomponenternas beständighet mot kemikalien.
- Före den första idrifttagningen måste användaren undersöka säkerhetsskåpet avs. eventuella skador.

### Uppställningskrav



## 1.2. GARANTI

Garantin för denna produkt avtalas mellan dig (kunden) och din återförsäljare. Som tillverkare så garanterar asecos de produkter som anges i bruksanvisningen för en period av 24 månader från leveransdatumet. All säkerhetsutrustning är föremål för en obligatorisk årlig inspektion av specialiserad personal som auktoriseras av tillverkaren. Annars förfaller kundens eventuella garantikrav gentemot tillverkaren.

## 1.3. SKÅPINFORMATION

En komplett modellöversikt återfinns i början av bruksanvisningen.

**Skåpdata: loggbok (levereras med skåpet)**

**Tekniska ritningar: bilaga**

**Teknisk data: tabell i bilaga**

### Q-LINE

Alla skåp används för passiv förvaring enligt bestämmelserna av antändliga vätskor i arbetsutrymmen enligt gällande nationella föreskrifter.

**Modell Q90.195.120.ME.WDC** lämpar sig för passiv förvaring enligt bestämmelserna av antändliga metallpulver

Modellerna har testats, certifierats och märkts enligt kraven i DIN EN 14470-1.

- Modeller Q15 = brandmotståndsförmåga 15 minuter
- Modeller Q30 = brandmotståndsförmåga 30 minuter
- Modeller Q90 = brandmotståndsförmåga 90 minuter

### Modeller Q30.195.xxx.FU.WDAS och Q90.195.xxx.FU.WDAS

Även testade, certifierade och märkta enligt kraven i FM 6050 och UL(C) 1275.

### Modellvarianter .MV och .MM:

Skåpinteriör med vertikal eller vertikal och horisontell skiljevägg. Möjliggör separat förvaring av farliga ämnen i ett säkerhetsskåp i två resp. fyra avdelningar. **Observera:** den separata förvaringen av olika farliga ämnen i säkerhetsskåpet sker utan beaktande av andra brandskyddstekniska krav. Samförvaringsförbud för farliga ämnen skall i princip beaktas.

## 1.4. MÄRKNING OCH SYMBOLER PÅ SKÅPET

På skåpet finns det olika dekaler uppsatta med varierande symboler. Nedan återfinns en förklaring av symbolerna och piktogrammen.



**1** Förbudssymbol: ingen öppen låga; eld, öppen tändkälla och rökning förbjuden



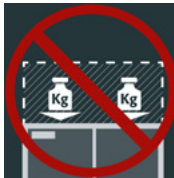
**2** Påbudssymbol: följ bruksanvisningen



**3** Påbudstecken: håll dörrarna stängda



**4** Rekommendation: anslutning till teknisk avluftning rekommenderas



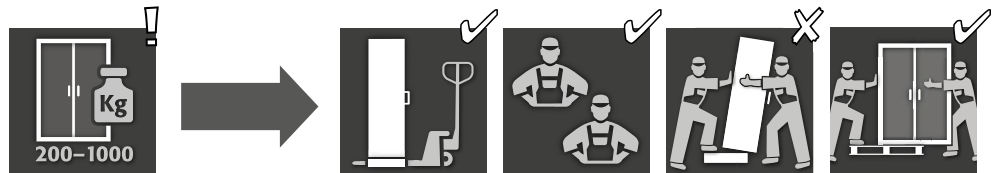
**5** Extralast förbjuden: ingen påbyggnad på skåptaket.



**6** Extralast medges: påbyggnad får placeras på skåptaket.

## 2. TRANSPORT

### 2.1. ALLMÄNNA HÄNVISNINGAR



- I princip kan Q-LINE skåpen vid leverans transporteras stående, surrade och säkrade mot ivägglidning, med den integrerade transportsockeln med truck till den slutgiltiga uppställningsplatsen.
- Av transporttekniska skäl sker leverans på en extra transportpall av följande skåp i kombination med olika transportemballage.

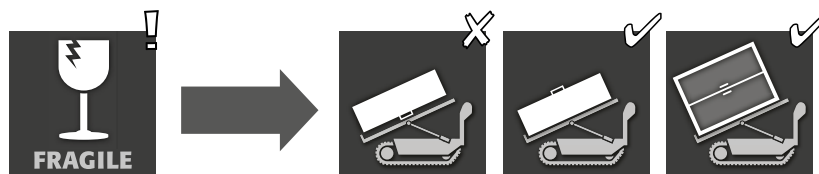
Modell	Q90			Q15 / Q30		
<b>Skåpets bredd</b>	<b>1193</b>	<b>893</b>	<b>599</b>	<b>1164</b>	<b>864</b>	<b>564</b>
Förpackning BASIC	–	–	✓	–	–	✓
Förpackning MEDIUM	–	–	✓	✓	✓	✓
Förpackning HEAVY DUTY	–	–	✓	✓	✓	✓



#### WARNING:

Transportera skåpet i en uppställd position på en gaffeltruck, fastbunden och säkrad mot rörelse, tills den slutliga platsen för installationen är nådd. Transportlåsen i dörren bör endast avlägsnas direkt vid platsen för installationen! Olämplig transport kan leda till dolda skador på brandskyddsisoleringen! Vi kan bara garantera den nödvändiga kvaliteten om skåpet transporteras till platsen för användning av vår specialutbildade personal.

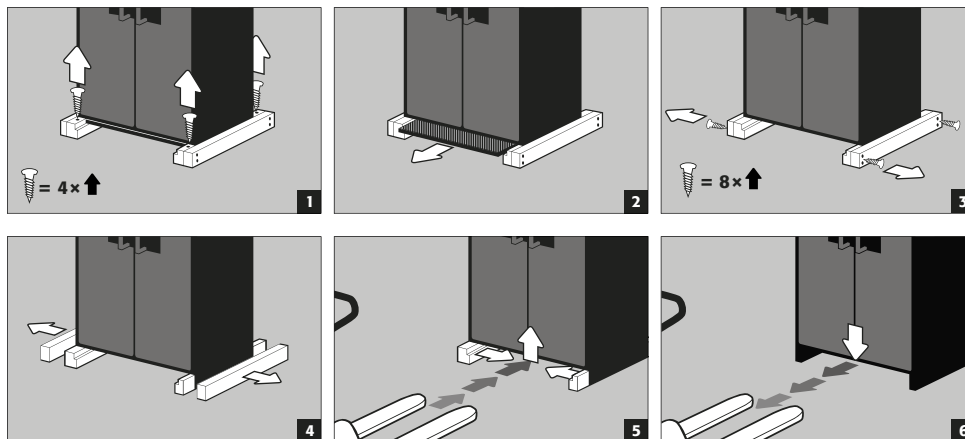
### 2.2. LUTA SKÅPET



#### WARNING:

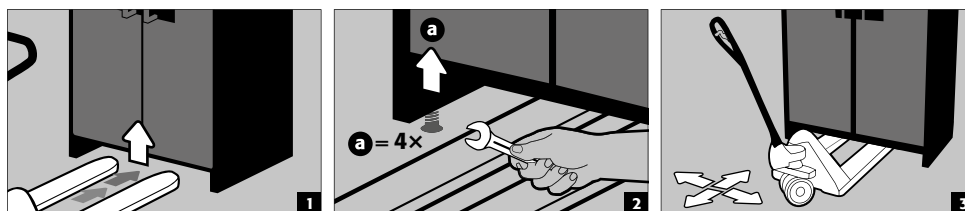
Lutning av skåpet får endast göras utan stötar!

### 2.3. DEMONTERING AV TRANSPORTFÖRPACKNINGEN



### 2.4. TRANSPORT INOM ANLÄGGNINGEN

- är också möjlig utan transportlås (insatt som standard i dörrfogarna), men får endast utföras utan skåpinnehåll



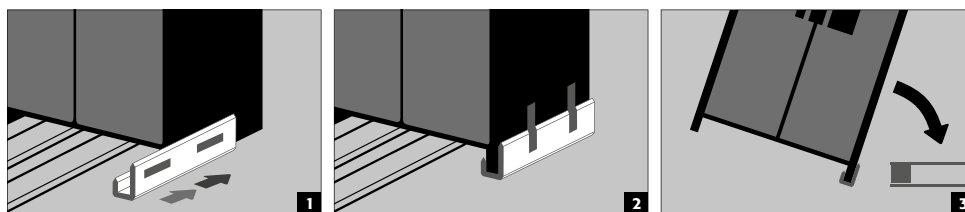
**OBS**  
**Q-LINE typ 90, bredd 600**  
 Sockelns fria inkörningsbredd är 520 mm.

**Q-LINE typ 15/30, bredd 560 mm**  
 Sockelns fria inkörningsbredd är 406 mm.

Detta måste ovillkorligen beaktas vid val av truck! Utrustning med bärbredd större än inkörningsbredderna får inte användas.

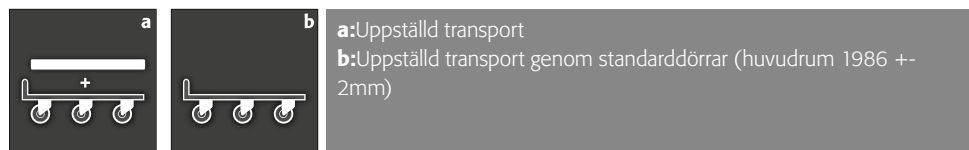
### 2.5. LUTANDE MOT SIDOVÄGGEN

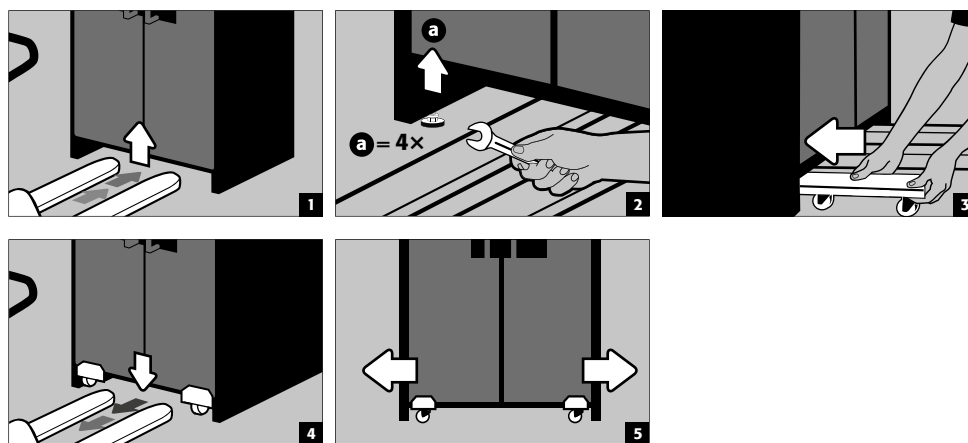
- Lutande mot sidoväggen är bara möjligt med valet att använda tippfästet tillgängligt (beställningsnr.29556).



### 2.6. Q-MOVER

- beställningsnr. 30037, tillgänglig hos din auktoriserade handlare

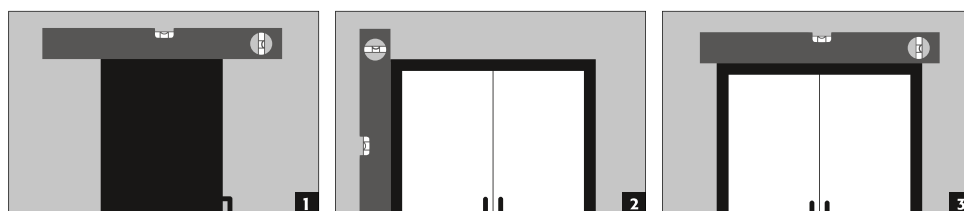
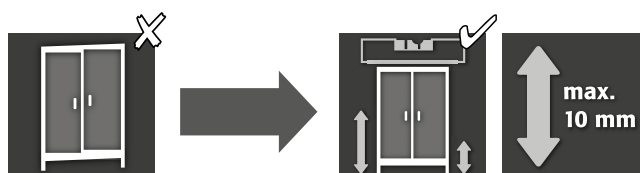


**VARNING:**

Skriftlig notering av alla skador på skåpet måste göras omedelbart!

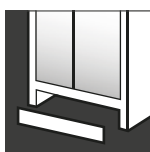
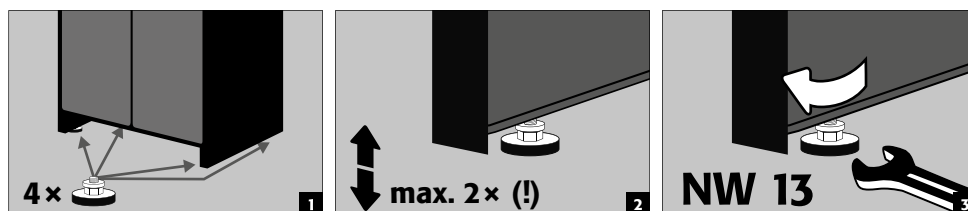
### 3. UPPSTÄLLNING • IDRIFTTAGNING • FUNKTION

#### 3.1. INRIKTNING AV SKÅPEN

**VARNING:**

Dörrelement får inte skrapa mot de brandförebyggande tätningarna i dörrens vikning när de öppnas och stängs! Dörrar med automatisk stängningsmekanism måste stängas automatiskt från alla positioner!

Q-CLASSIC-90  
Q-PEGASUS-90  
Q-PHOENIX-90

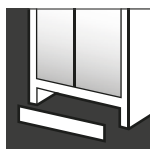
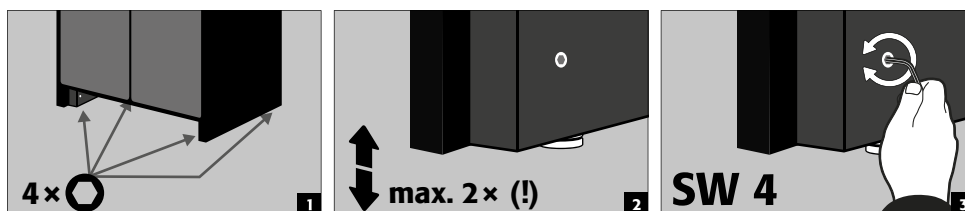


Efter inriktning kan transportsockeln förslutas med en sockelpanel som finns som tillval.

Skåpets bredd	1193 mm	893 mm	599 mm
Beställningsnr.	30036	30069	30112



**Q-CLASSIC-15/30 med justerhjälp i sockel**



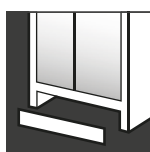
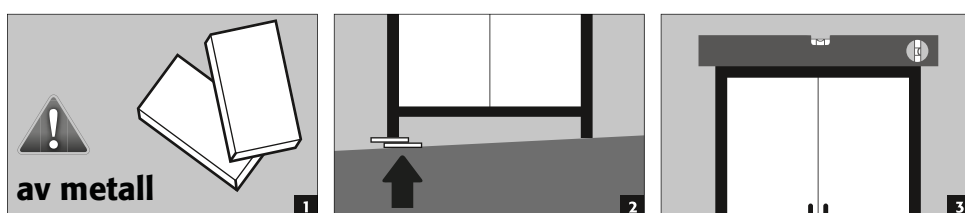
Efter inriktning kan transportsockeln förslutas med sockelpanelen.

<b>Skåpets bredd</b>	<b>1164 mm</b>	<b>864 mm</b>	<b>564 mm</b>
Beställningsnr.	31005	31010	31004



**INFO**  
 Justeringsanordningen är integrerad i sockeln och kan beställas endast i kombination med skåpet.  
**Eftermontering på plats är inte möjlig.**

**Q-CLASSIC-15/30 utan justeringshjälpmedel**



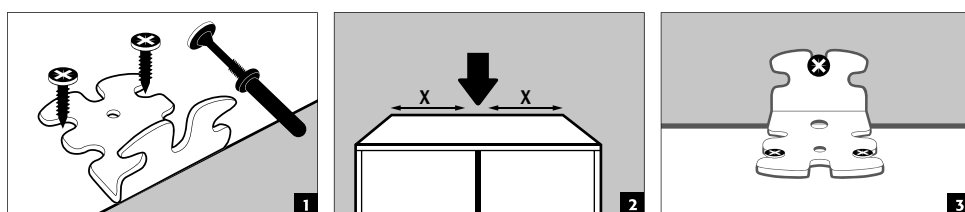
Efter inriktning kan transportsockeln förslutas med en sockelpanel som finns som tillval.

<b>Skåpets bredd</b>	<b>1164 mm</b>	<b>864 mm</b>	<b>564 mm</b>
Beställningsnr.	31925	31924	31923

**3.2. IDRIFTSÄTTNING**

- Innan idriftsättning den första gången måste säkerhetsförvaringsskåpet undersökas för eventuella skador, t.ex. defekta eller lösa tätningselement, korrekt inriktning och perfekt funktion hos dörrelementen. Använd skåpet och tillbehör endast om är i bra tillstånd.

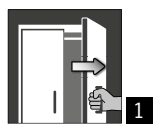
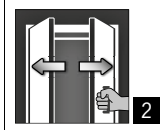
**3.3. TIPPSKYDD**




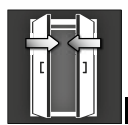



**HÄNVISNINGAR**  
 Om skåpen utrustas med mer än 6 draglådor eller mer än en draglåda för tung last, måste de fästas säkert i byggnadens vägg med bipackat tippskydd. Beroende på väggbeskaffenheten måste man välja lämpligt fästmaterial, ev. annat än det som ingår.

## 4. ÖPPNINGS- OCH STÄNGNINGSMEKANISMER

### 4.1. ÖPPNANDE AV SKÅPET

			
<b>Q-LINE</b>			
Q-CLASSIC-15	✓		<b>1</b> Manuell öppning av enskilda dörrar
Q-CLASSIC-30	✓		
med dörrversion WDC	✓		<b>2</b> Vid tvådörrarskåp: manuellt öppnande av båda dörrarna med endast ena handen. Skåpet är utrustat med AD.
med dörrversion WDAS	✓		
Q-DISPLAY-30	✓		
Q-CLASSIC-90	✓		
med dörrversion WDC	✓		
med dörrversion WDAS	✓		
Q-PEGASUS-90		✓	
Q-PHOENIX-90	✓		

### 4.2. STÄNGNING AV SKÅPET

						
<b>Q-LINE</b>						
Q-CLASSIC-15	✓					<b>1</b> Dörrar som kan stängas endast för hand
Q-CLASSIC-30	✓					
med dörrversion WDC		✓				<b>2</b> Dörrar permanent självstängande resp. självstängande efter lossande av dörrarna från fasthållaren
med dörrversion WDAS	✓			✓		
Q-DISPLAY-30	✓					<b>3</b> Dörrstängningsautomatik TSA
Q-CLASSIC-90	✓					
med dörrversion WDC		✓				<b>Ytterligare egenskaper</b>
med dörrversion WDAS	✓					
Q-PEGASUS-90			✓	✓	✓	<b>4</b> Dörrar med spärr
Q-PHOENIX-90	✓			✓	✓	
				✓	✓	<b>5</b> <b>Termoaktivering:</b> vid brand stängs dörrarna automatiskt


**OBS:**

Om dörrarna inte längre spärras i alla positioner har termoaktiveringens smältlödning löst ut. **Skåpet måste omedelbart sättas tillbaka i sitt utleveranskick för undvikande av felfunktioner.**

### 4.3. FÖRREGLING


**Q-LINE TYP 90**

Profilycylinder med stängtlägesindikering rött/grönt


**Q-LINE TYP 30 OCH 15**

Profilycylinder


**OBS!**

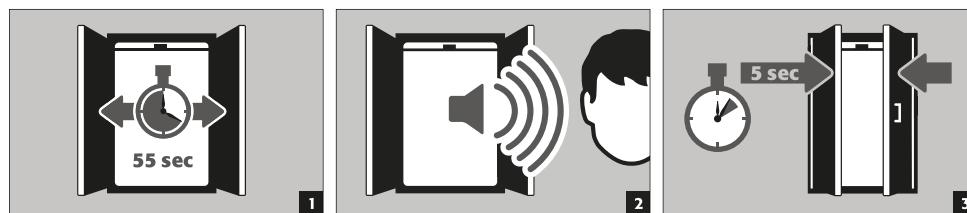
Ägaren/användare måste se till att alla dörrar förblir stängda när som helst då innehållet i skåpet inte behövs vara tillgängligt. Generellt, så ska det noteras att skåpen inte har någon nödupplåsning mekanism. Det betyder att om en person skulle bli instängd i skåpet så kan de inte självman ta sig ut!

### 4.4. STÄNGNING MED DÖRRSTÄNGNINGSAUTOMATIK: TSA

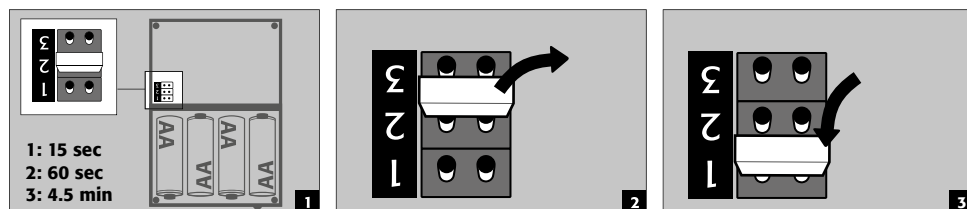

**OBS:**

dörrarna stängs automatiskt. Tidsintervallet fram till stängning av dörrarna kan individanpassas med hjälp av ett hopp (60 sekunder har förinställts). Tryck inte ihop dörrarna för hand, det kan ge upphov till skador på mekaniken!

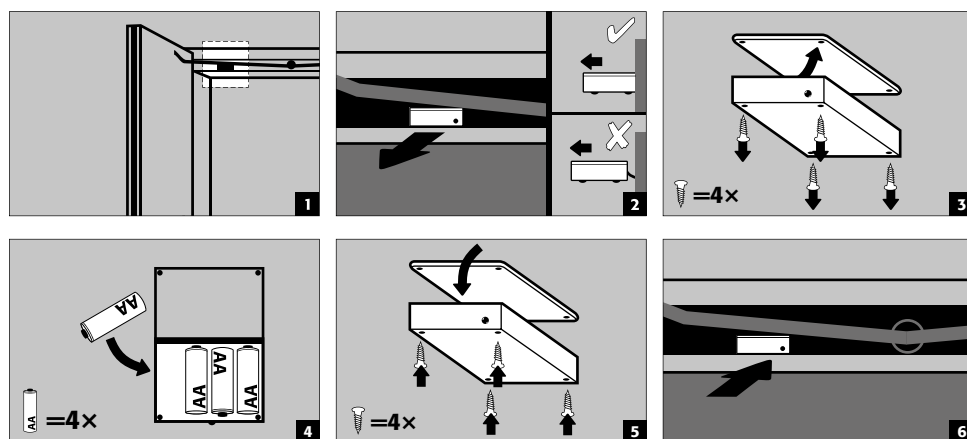
**Förlopp**



**Ändring av stängningstiderna med hjälp av hopp**



**Batteribyte**



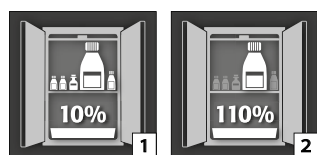
**OBS:**  
elkabeln i huset får inte komma i kontakt med skåpets stängningsstång!

**5. INNERBESLAG**



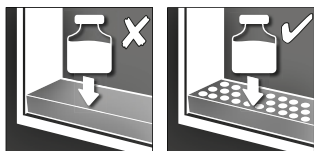
**OBS:**  
lösa delar (t.ex. Inläggningsvannor) måste alltid vara fullständigt monterade/inskjutna, för att garantera en säker stängning av skåpdörrarna vid brand.

**5.1. BOTTENTRÅG**



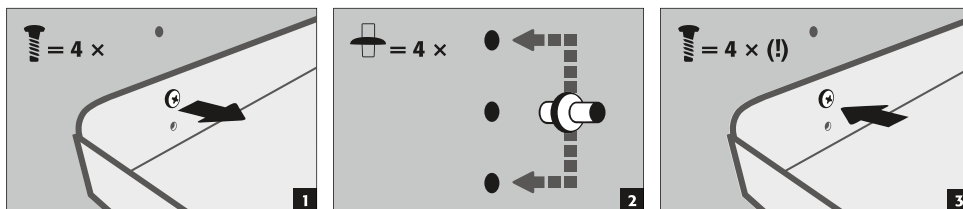
**Enligt EN 14470-1:** Bottenvannan måste ha en minsta uppsamlingsvolym på 10 % av alla behållare förvarade i skåpet [1], eller minst 110 % av volymen av den största enskilda behållaren [2], beroende på vilken volym som är större.

## 5.2. PERFORERAD INSATS

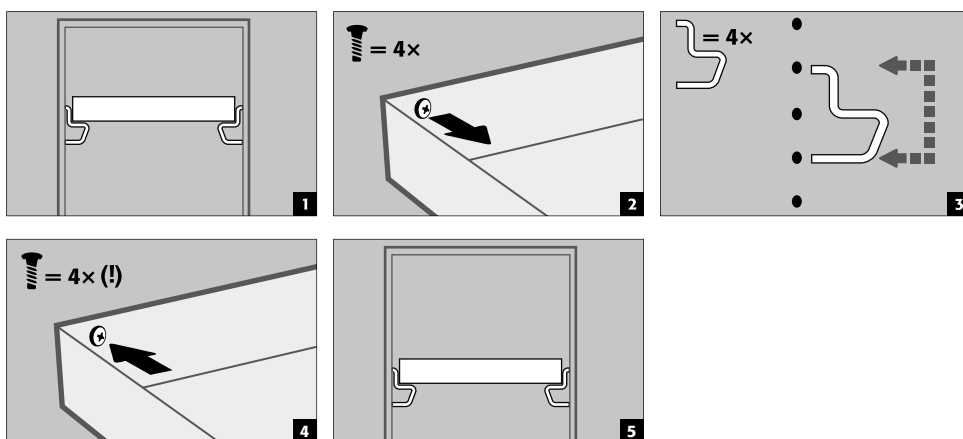


För användning som avställningsyta i bottenvannan

## 5.3. HYLLOR (SJÄLVJUSTERANDE)



## 5.4. TRÅGBOTTNAR (SJÄLVJUSTERANDE)



## 5.5. METALLFRIA TRÅGBOTTNAR

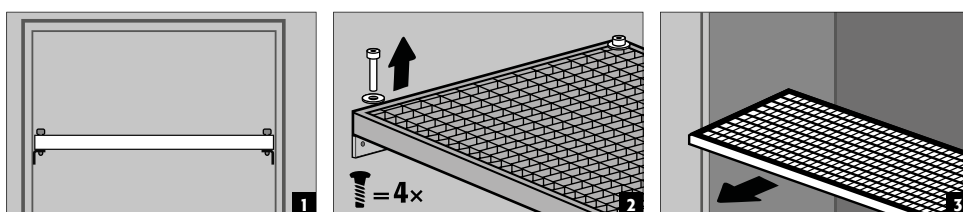
- Passar för förvaring av små mängder antändliga, lätt aggressiva farliga ämnen
- Trågbotten byggs in i skåpet av tillverkaren på fasta positioner. PP-tråget är utdragssäkrat placerat på inläggsbotten.

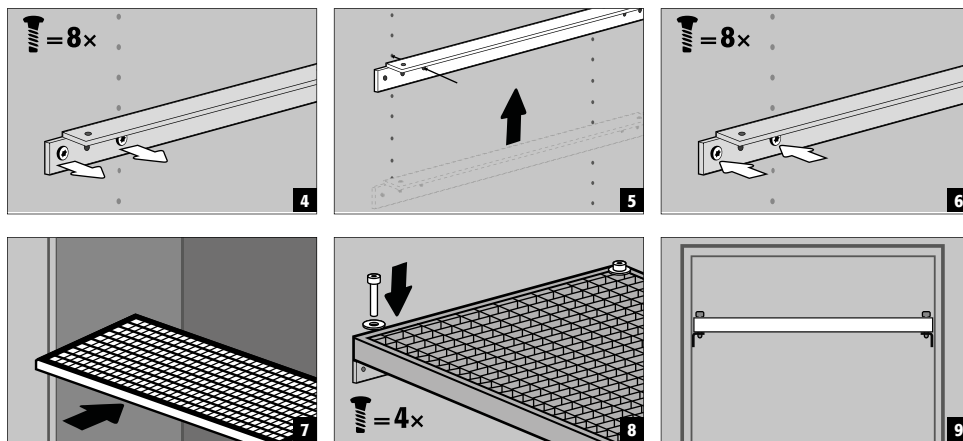


### OBS:

de metallfria trågbottenarna i säkerhetskåp får höjjusteras på plats endast av auktoriserade asecos-medarbetare, eftersom det krävs förmonteringsarbeten för detta!

## 5.6. HYLLOR (SJÄLVJUSTERANDE)





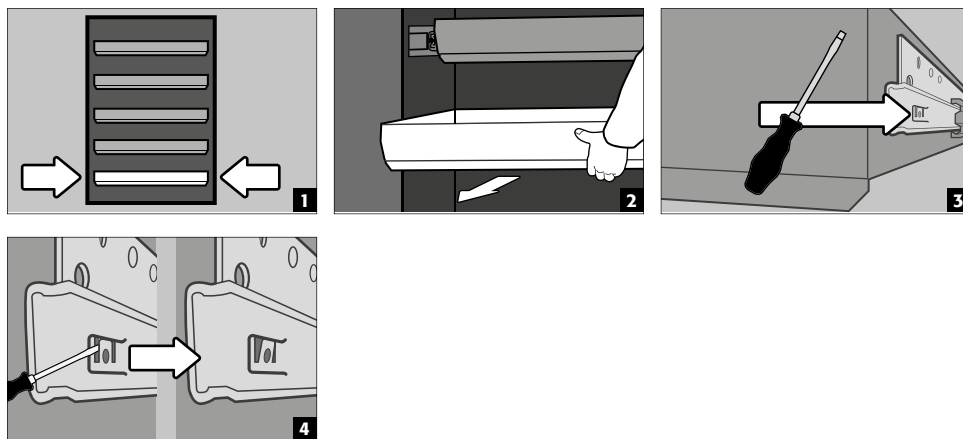
## 5.7. DRAGLÅDOR



### Modeller Q-LINE med stombredd 120 resp. 90 cm (version utan mittvägg)

Före den första idrifttagningen och fyllningen måste den nedersta draglådan även säkras mot oavsiktlig utdragning.

Säkrande av det nedersta utdragsplanet mot ev. urllyftning



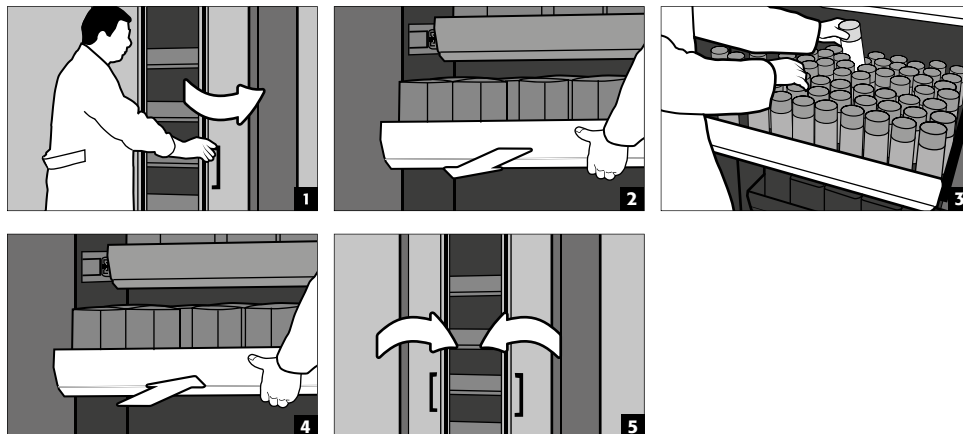
### HÄNVISNING:

draglådorna monteras i fabrik på fasta positioner beroende på antal. Specialindelningar är möjliga mot tilläggskostnad, med förbehåll för den tekniska genomförbarheten.

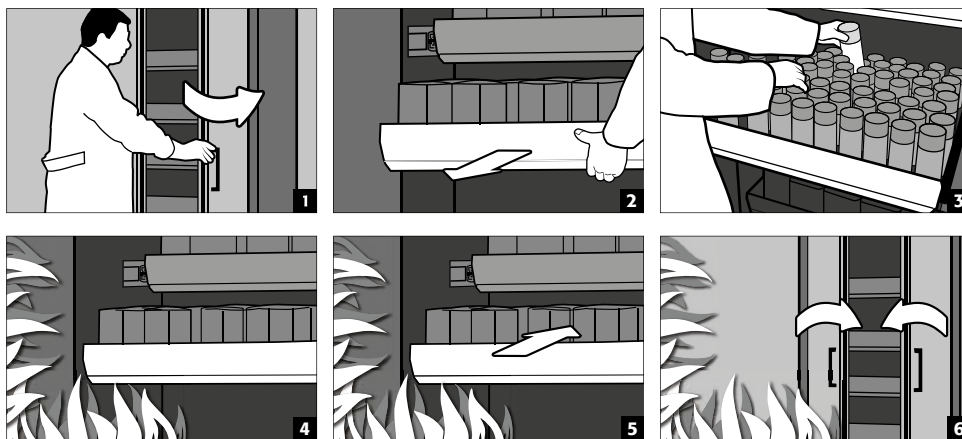
### 2-dörrars skåpmodeller

- **Normal drift:** dra ut draglådan för hand ur skåpet och skjut in den igen
- **Vid brand:** termoaktivering, den utdragna draglådan skjuts in i skåpet automatiskt

Normal drift

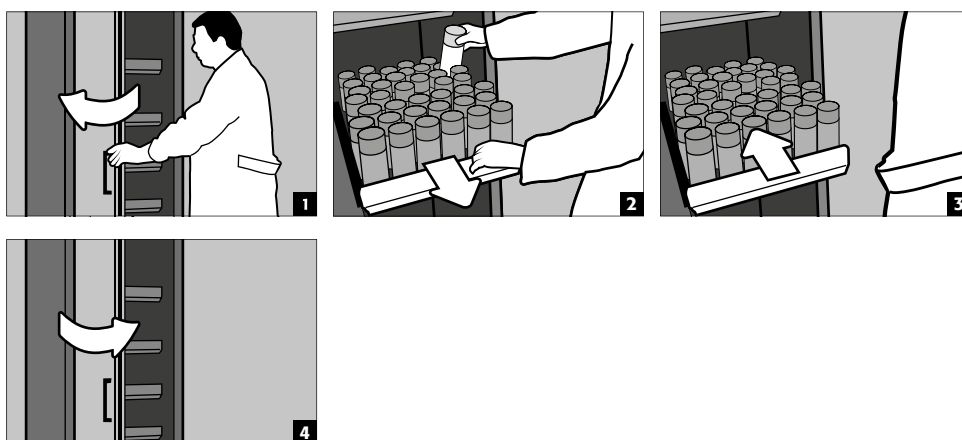


## Händelse av brand



## 1-dörrars skåpmodeller

- **Normal drift:** dra ut utdragstråget för hand ur skåpet. När draglådan släpps, åker den tillbaka automatiskt in i skåpet med en tidsfördröjning.

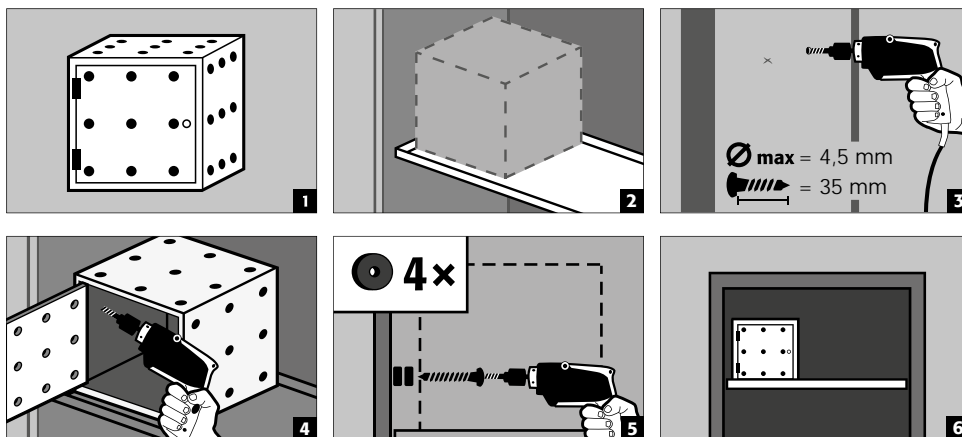
**OBS:**

Draglådor i säkerhetsskåp får höjjusteras endast av auktoriserade asecos-medarbetare eftersom en säker indragning av utdraget måste vara garanterad i händelse av brand!

## 5.8. LAGRINGSBOX

**Kan stängas separat, för separat förvaring av små mängder kemikalier i skåpet.**

- Lagringsboxen måste ställas på en hylla och skruvas ihop i fabrik med sidoväggen. För inbyggnaden används den översta hyllan i skåpet som standard.

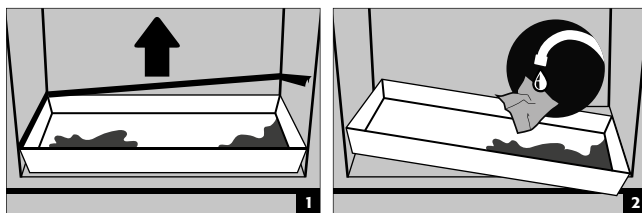


## 5.9. LÄCKAGE



### HÄNVISNING

Vätska i bottenvannan/draglådan samt i tråget för draghyllan måste omedelbart tas upp med lämpliga medel. Valet av medel sker på eget ansvar, beroende på den läckande kemikalien.



## 6. FÖRVARING

### För passiv förvaring av antändliga vätskor i arbetsutrymmen

- Behållare med aggressiva kemikalier (syror och luter) skall förvaras i särskilda syra- och lutskåp resp. syra- och luftfack.



### OBS:

förvarade korrosiva vätskor kan försämra funktionen  
 – hos avstängningsanordningarna för till- och frånluft  
 – självstängning vid brand

### Modell Q90.195.120.ME.WDC

- för passiv förvaring av antändliga metallpulver i arbetsutrymmen

## 6.1. BRANDSKYDDSGENOMFÖRANDE

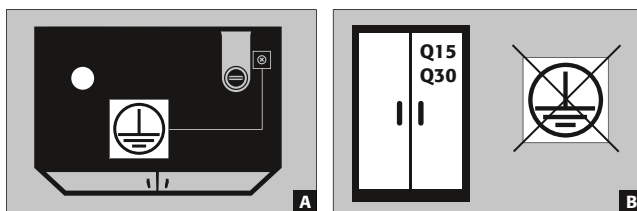
Den brandskyddsgenomföring som finns som tillval möjliggör genomföring av rörledningar, slangar och kablar med bibehållet testad brandmotstånd hos säkerhetsskåpet.

Vi står gärna till tjänst med mer information om tillåtna genomföringsområden, max. tillåten diameter på ledningar samt ytterligare data.

## 7. JORDNING



Beroende på den kundspecifika användningen av säkerhetsskåpet kan en jordningsanslutning komma att krävas. Beslutet om detta fattas utifrån kundens riskbedömning.

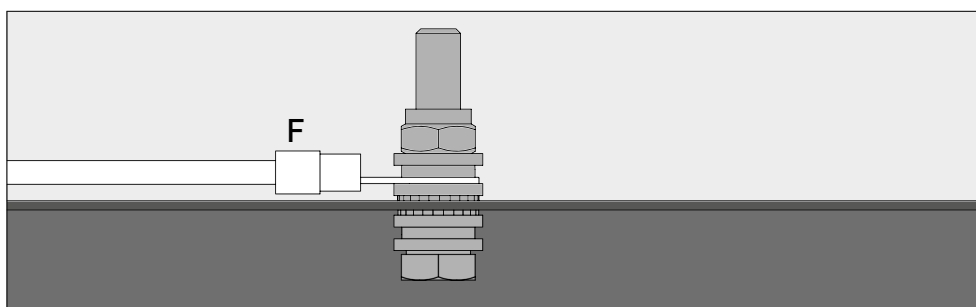
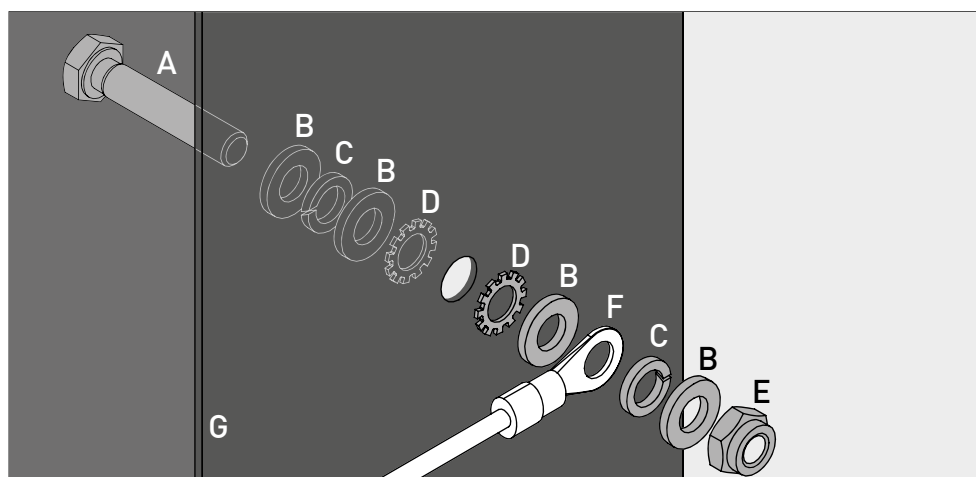


- A:** ovan del
- B:** modellerna Q15/30 kan inte anslutas till en potentialutjämning eftersom skåpstommen inte utgör någon metalliskt ledande konstruktion.

## 7.1. JORDANSLUTNING

Alla modeller i Q-LINE-90 har en jordningsanslutning. Via jordningsanslutningen är skåpstommen (sido- och takplåtar) förbundna metalliskt ledande med varandra. Jordningsanslutningen är förberedd för etablering av kundens potentialutjämning.

- Q-LINE typ 90:** är bipackad produkten och måste monteras på plats på resp. punkt på ovdelen



Legende	
<b>A</b> 1 × skruv M6×30 (DIN 933)	<b>E</b> 1 × mutter med klämdel (DIN 985)
<b>B</b> 4 × bricka Ø 6,4 (DIN 125)	<b>F</b> jordningskabel med ringkabelsko (kundens anslutning)
<b>C</b> 2 × fjädering Ø 6,4 (DIN 7980)	<b>G</b> plåtkomponent på säkerhetsskåpet
<b>D</b> 2 × skruvsäkring Ø 6,4 (DIN 6798)	

## 7.2. JORDNING PREMIUM

**Levereras endast i kombination med skåp för montering i fabrik.**

Som tillval är skåpen utrustade enligt följande mot tilläggskostnad:

### Q-LINE typ 90

extra metalliskt ledande förbindning av dörrplåtar, dörrhandtag och fotlist med skåpstommen

- Modeller med flygeldörrar: artikel 32505 (HFE.28688)
- Modeller med vickdörrar: artikel 35898 (HFE.31165)

## 7.3. JORDNING AV INREDNINGEN

Som tillval är skåpen utrustade med jordningsanslutning för inredningen, mot en tilläggskostnad

### Q-LINE typ 90

- Jordningsbygel invändigt med förbindning till central jordningsanslutningspunkt på skåptaket inkl. en jordningsledning med griplämma – art. 28056 (HFE.11051)
- Extra jordningsledning inkl. griplämma för jordning av ytterligare förvaringsnivå - artikel 31710 (HFE.12704)

### Q-LINE typ 30

- Jordningsbygel invändigt med förbindning till central jordningsanslutningspunkt på skåptaket inkl. en jordningsledning med griplämma – art. 34536 (HFE.30170)
- Extra jordningsledning inkl. griplämma för jordning av ytterligare förvaringsnivå - artikel 33987 (HFE.29665)



## 8. VENTILATION

SV



### HÄNVISNINGAR

**Brandskyddsventilerna vid från- och tilluftsanslutningarna är säkerhets- och underhållsrelevanta komponenter.**

Förvaringen av korrosiva farliga ämnen kan försämra funktionen hos avstängningsanordningarna för till- och frånluft. För att kontrollera felfri funktion eller byta ut ett defekt element måste man tänka på att använda böjliga anslutnings slangar resp. skjutstycken vid anslutning till en frånluftsanläggning, för att säkerställa en enkel demontering och återmontering av frånluftsanslutningen.

- Om installerad måste den korrekta anslutningen till ett ventilationssystem kontrolleras (t.ex. med ett litet rökrör)
- Alla modeller kan anslutas via frånluftsstosen till ett tekniskt frånluftssystem. Den luftväxling, de max. differensstryck och frånluftsstyrningar som krävs för detta framgår av gällande nationella bestämmelser.



Generellt kan dessa modeller användas utan teknisk avluftning - härvid kan dock den omedelbara skåpombivningen bli ett explosionsutsatt område. Användaren måste sätta fast en märkning på skåpet om det skall drivas utan frånluftsanslutning.

## 9. VID BRAND - BORTSKAFFNING

### 9.1. ÖPPNING AV SKÅPET EFTER BRAND



### OBS:

**skåpet får öppnas endast av auktoriserad specialistpersonal (t.ex. brandkår!**

Beroende på brandutvecklingen kan antändliga blandningar av ånga-luft ha bildats, därför måste alla brandkällor inom en 10 meters radie runt skåpen avlägsnas före öppnandet.

Använd endast gnistfria verktyg!

Öppna skåpen med allra största försiktighet!

### 9.2. KASSERING



Modellerna kan kasseras när de har demonterats och materialet sorterats.

## 10. SÄKERHETSKONTROLLER

### 10.1. ALLMÄNT

Som säkerhetsutrustning måste skåpen säkerhetskontrolleras minst en gång per år. Nästa kontrolldatum kan ses på kontrollklistermärket på utsidan av dörren. Denna årliga kontroll kan utföras med nödvändig försiktighet och för att säkra dina garantikrav i händelse av brand, endast av en auktoriserad asecos-medarbetare (se även vår servicebroschyr angående detta)

**Vi rekommenderar även att man själv gör en daglig samt månatlig funktionskontroll:**

#### Funktionskontroll varje dag

- skall gälla uppsamlingsstrågen (ta upp ev. läckage och bortskaffa)

#### Funktionskontroll varje månad

- Perfekt funktion hos dörrarna:
  - gångjärn
  - förreglingssystem
  - dörrstängare
  - dörrfasthållare
- Korrekt säte och skick för brandskyddstätningarna

**Rengöring**

Skåpen kan rengöras med ett mildt hushållsrengöringsmedel och en mjuk trasa.

**Skador**

Vid skador ber vi dig kontakta asecos service eller din återförsäljare för reparation av skåpet med originaldelar.

**10.2. SLITAGEDELAR**

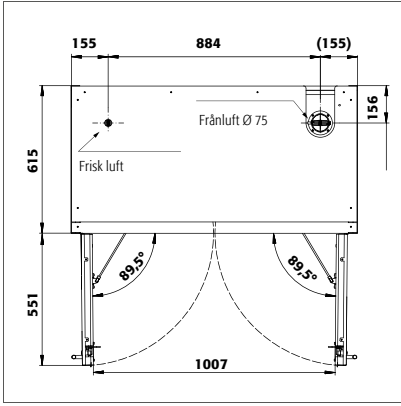
Olika säkerhetstekniskt relevanta komponenter i säkerhetsskåpet är slitagedelar och måste bytas ut med jämna mellanrum av asecos service. En uppställning av de berörda komponenterna för säkerhetsskåpet lämnas vid förfrågan via [service@asecos.com](mailto:service@asecos.com).

**KONTAKT:**

Vid eventuella defekter eller klagomål på våra produkter (inom och även efter garantiperioden) och för att begära säkerhetskontroller eller ingå ett serviceavtal, vänligen kontakta vår servicetelefon på:  
Tel: +46 18 349-555 | [info@asecos.se](mailto:info@asecos.se)

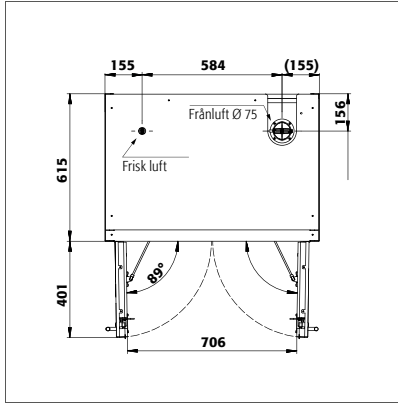


# 11. TEKNISK RITNING



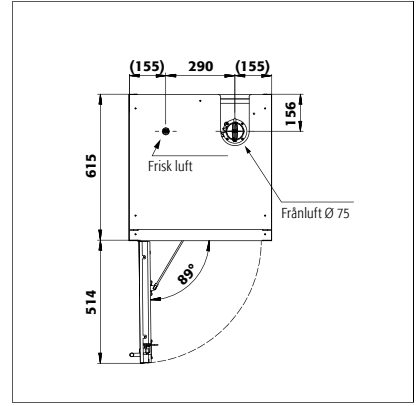
Q90.195.120  
Q90.195.120.MM  
Q90.195.120.WDAC  
Q90.135.120

Q90.195.120.MV  
Q90.195.120.FU.WDAS  
Q90.195.120.ME.WDC



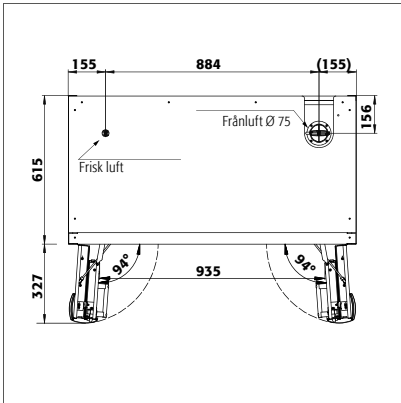
Q90.195.090  
Q90.195.090.WDAC

Q90.195.090.FU.WDAS

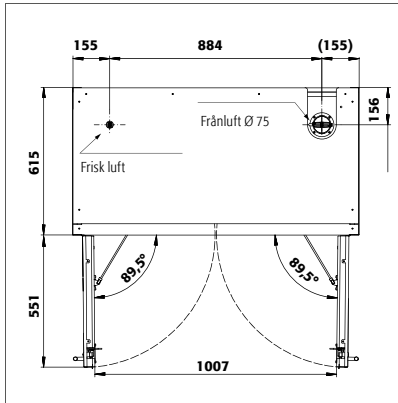


Q90.195.060  
Q90.195.060.FU.WDAS  
Q90.195.060.WDAC

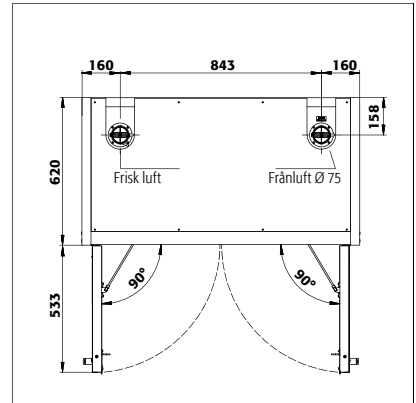
Q90.195.060.R  
Q90.195.060.FU.WDASR  
Q90.195.060.WDACR



Q90.195.120.FD

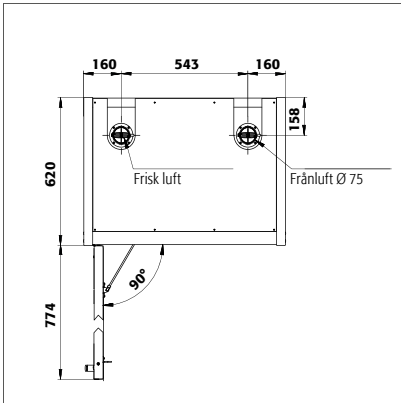


Q90.195.060.FD



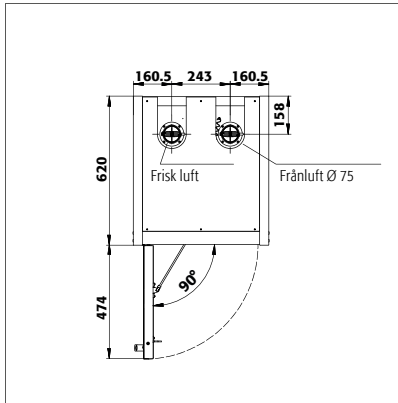
Q30.195.116  
Q15.195.116

Q30.195.116.FU.WDAS



Q30.195.086.WD  
Q30.195.086.WDPW  
Q30.195.086.FU.WDASR

Q30.195.086.WDR  
Q30.195.086.FU.WDAS



Q30.195.056  
Q30.195.056.FU.WDAS  
Q15.195.056

Q30.195.056.R  
Q30.195.056.FU.WDASR  
Q15.195.056.R

## 12.1. TABELL TEKNISKA DATA

Ytlasten är ett resultat av skåpets totala vikt (tomt skåp plus last) delad med dess indragsyta. Denna beräknas ur bredden på skåpet multiplicerat med djupet (summan av djupet på skåpet och 1000 mm manöverutrymme framför det). Uppgiften om ytlasten i bruksanvisningen är ett teoretiskt värde eftersom uppgiften om lasten illustrerar det max. tillåtna värdet för skåpkonstruktionen. Beräkningen av den individuella ytlasten måste alltid göras på basis av den faktiska belastningen (inredningens vikt och de lagrade behållarnas vikt).

### EXEMPEL på teoretisk ytlastberäkning modell Q90.195.120:

<b>Vikt på skåpet</b>	424 kg
<b>Ladda:</b>	600 kg
<b>Arbetsplats:</b>	1200 mm × (615+1000) mm
<b>Beräkning:</b>	$\frac{424+600 \text{ kg}}{1,2 \text{ m} \times 1,615 \text{ m}} = \frac{1024 \text{ kg}}{1,938 \text{ m}^2} = 529 \text{ kg/m}^2$

### Förklaring till tabell "Tekniska data"

- |                            |  |
|----------------------------|--|
| 1 Mått B x D x H utvändigt | 5 Max. belastning (kg)   |
| 2 Inre mått B x D x H      | 6 Ytlast (kg/m <sup>2</sup> )                                  |
| 3 Typklass                 | 7 Volym vid 10 gångers luftväxling (m <sup>3</sup> /h)         |
| 4 Tomvikt totalt (kg)      | 8 Differenstryck vid 10 gångers luftväxling EK5/AK4 09-10 (Pa) |

Q-LINE								
	1	2	3	4	5	6	7	8
Q90.195.120	1193 x 615 x 1953 mm	1050 x 522 x 1647 mm	90	424	600	531	9	5
Q90.195.120.MV	1193 x 615 x 1953 mm	vänster: 450 x 522 x 1647 mm höger: 450 x 522 x 1647 mm	90	454	600	595	9	5
Q90.195.120.MM	1193 x 615 x 1953 mm	alla fack: 450 x 522 x 810 mm	90	460	600	531	9	5
Q90.195.120.WDAC	1193 x 615 x 1953 mm	1050 x 522 x 1647 mm	90	424	600	531	9	5
Q90.195.120.FD	1193 x 615 x 1953 mm	1050 x 522 x 1647 mm	90	424	600	531	9	5
Q90.195.120.FU.WDAS	1193 x 615 x 1953 mm	1050 x 522 x 1647 mm	90	424	600	531	9	5
Q90.195.120.ME.WDC	1193 x 615 x 1953 mm	1050 x 522 x 1647 mm	90	424	600	531	9	5
Q90.195.090	893 x 615 x 1953 mm	750 x 522 x 1647 mm	90	343	600	654	6	5
Q90.195.090.WDAC	893 x 615 x 1953 mm	750 x 522 x 1647 mm	90	343	600	654	6	5
Q90.195.090.FU.WDAS	893 x 615 x 1953 mm	750 x 522 x 1647 mm	90	343	600	654	6	5
Q90.195.060	599 x 615 x 1953	450 x 522 x 1647 mm	90	265	600	894	4	5
Q90.195.060.R	599 x 615 x 1953	450 x 522 x 1647 mm	90	265	600	894	4	5
Q90.195.060.WDAC	599 x 615 x 1953	450 x 522 x 1647 mm	90	265	600	894	4	5
Q90.195.060.WDACR	599 x 615 x 1953	450 x 522 x 1647 mm	90	265	600	894	4	5
Q90.195.060.FD	599 x 615 x 1953	450 x 522 x 1647 mm	90	265	600	894	4	5
Q90.195.060.FU.WDAS	599 x 615 x 1953	450 x 522 x 1647 mm	90	265	600	894	4	5
Q90.195.060.FU.WDASR	599 x 615 x 1953	450 x 522 x 1647 mm	90	265	600	894	4	5
Q90.135.120	1193 x 615 x 1353 mm	1050 x 522 x 1047 mm	90	424	600	531	6	5
Q30.195.116	1164 x 620 x 1947 mm	1050 x 519 x 1626 mm	30	240	600	445	9	10
Q30.195.116.FU.WDAS	1164 x 620 x 1947 mm	1050 x 519 x 1626 mm	30	240	600	445	9	10
Q30.195.086.WD	864 x 620 x 1947 mm	750 x 519 x 1626 mm	30	195	600	568	6	10
Q30.195.086.WDR	864 x 620 x 1947 mm	750 x 519 x 1626 mm	30	195	600	568	6	10
Q30.195.086.WDFW	864 x 620 x 1947 mm	750 x 519 x 1626 mm	30	212	600	531	6	10
Q30.195.086.FU.WDAS	864 x 620 x 1947 mm	750 x 519 x 1626 mm	30	195	600	568	6	10
Q30.195.086.FU.WDASR	864 x 620 x 1947 mm	750 x 519 x 1626 mm	30	195	600	568	6	10
Q30.195.056	564 x 620 x 1947 mm	450 x 519 x 1626 mm	30	146	600	816	4	10
Q30.195.056.R	564 x 620 x 1947 mm	450 x 519 x 1626 mm	30	146	600	816	4	10
Q30.195.056.FU.WDAS	564 x 620 x 1947 mm	450 x 519 x 1626 mm	30	146	600	816	4	10
Q30.195.056.FU.WDASR	564 x 620 x 1947 mm	450 x 519 x 1626 mm	30	146	600	816	4	10
Q15.195.116	1164 x 620 x 1947 mm	1050 x 519 x 1626 mm	15	230	600	440	9	10
Q15.195.056	564 x 620 x 1947 mm	450 x 519 x 1626 mm	15	140	600	810	4	10
Q15.195.056.R	564 x 620 x 1947 mm	450 x 519 x 1626 mm	15	140	600	810	4	10

## 12.2. TABELL FÖRVARINGSKAPACITET

## Förklaring till tabell "Förvaringskapacitet"



Bärkraft (kg) för hyllplanen



Uppsamlingsvolym (liter)



Max. behållarvolym i skåpet (liter)

Q-LINE																						
Utrustning enskilda delar	1 Hylla 2 Trågbotten 3 Brickhylla, metallfri 4 Galler								5 perforerad insats 6 Draglåda 7 8 Draglåda bortskaftning								9 Bottentråg 10 Bottentråg metallfri					
	1	2	3	4	5	6	7	8	2	3	6	7	8	9	10	2	3	6	7	8	9	10
Q90.195.120	75	150	50	120	75/135	60	100		33	33	29	66		33/55	33	30	30	26	60		30/50	30
Q90.195.120.MV	75	150	50		75	25		50	22/11,5	11	4,5		7,5	11/22/33	11	20/10	10	4		6,5	10/20/30	10
Q90.195.120.MM	75	150	50		75	25		50	22/11,5	11	4,5		7,5	11/22/33	11	20/10	10	4		6,5	10/20/30	10
Q90.195.120.WDAC	75	150	50	120	75/135	60	100		33	33	29	66		33/55	33	30	30	26	60		30/50	30
Q90.195.120.FD	75	150	50	120	75/135	60	100		33	33	29	66		33/55	33	30	30	26	60		30/50	30
Q90.195.120.FU.WDAS	75				75									33								30
Q90.195.120.ME.WDC				120										33								30
Q90.195.090	75	150	50		75	60	100		22/23,5	22	19	45		22	22	20/21	20	17	40		20	20
Q90.195.090.WDAC	75	150	50		75	60	100		22/23,5	22	19	45		22	22	20/21	20	17	40		20	20
Q90.195.090.FU.WDAS	75	150			75				22/23,5					22		20/21						20
Q90.195.060	75	150	50		75	25		50	22/11,5	11	4,5		7,5	11/22/33	11	20/10	10	4		6,5	10/20/30	10
Q90.195.060.R	75	150	50		75	25		50	22/11,5	11	4,5		7,5	11/22/33	11	20/10	10	4		6,5	10/20/30	10
Q90.195.060.WDAC	75	150	50		75	25		50	22/11,5	11	4,5		7,5	11/22/33	11	20/10	10	4		6,5	10/20/30	10
Q90.195.060.WDACR	75	150	50		75	25		50	22/11,5	11	4,5		7,5	11/22/33	11	20/10	10	4		6,5	10/20/30	10
Q90.195.060.FD	75	150	50		75	25		50	22/11,5	11	4,5		7,5	11/22/33	11	20/10	10	4		6,5	10/20/30	10
Q90.195.060.FU.WDAS	75	150			75				22/11,5					22		20/10						20
Q90.195.060.FU.WDASR	75	150			75				22/11,5					22		20/10						20
Q90.135.120	75	150	50	120	75/135	60	100		33	33	29	66		33/55	33	30	30	26	60		30/50	30
Q30.195.116	75	150	50	120	75/135	60	100		33	33	29	66		33/55	33	30	30	26	60		30/50	30
Q30.195.116.FU.WDAS	75				75									33								30
Q30.195.086.WD	75	150	50		75	60	100		22/23,5	22	19	45		22	22	20/21	20	17	40		20	20
Q30.195.086.WDR	75	150	50		75	60	100		22/23,5	22	19	45		22	22	20/21	20	17	40		20	20
Q30.195.086.WDFW	75	150	50		75	60	100		22/23,5	22	19	45		22	22	20/21	20	17	40		20	20
Q30.195.086.FU.WDAS	75	150			75				22/23,5					22		20/21						20
Q30.195.086.FU.WDASR	75	150			75				22/23,5					22		20/21						20
Q30.195.056	75	150	50		75	25		50	22/11,5	11	4,5		7,5	11/22/33	11	20/10	10	4		6,5	10/20/30	10
Q30.195.056.R	75	150	50		75	25		50	22/11,5	11	4,5		7,5	11/22/33	11	20/10	10	4		6,5	10/20/30	10
Q30.195.056.FU.WDAS	75	150			75				22/11,5					22		20/10						20



