

SV

EP.V.35857.03 | 05/2026

asecos®



ION
LINE

ULTRA

Bruksanvisning

Brandsäkra skåp för förvaring
och för laddning av litiumbatterier

SV

ION_{LINE}

ION-ULTRA-90



IO90.195.120.065.WDEL



asecos GmbH
Kundservice
Weierfeldsiedlung 16–18
D-63584 Gründau

Fax: +49 60 51 - 92 20-10
email: service asecos.com

DIN PERSONLIGA DOKUMENTATION TILL asecos brandsäkra skåp

Bäste kund,

du har gjort en avgörande investering för ditt företag genom att köpa detta asecos brandsäkra skåp . Du äger nu en väldigt innovativ produkt som är gjord av bästa kvalitetsmaterial som garanterar de högsta kvalitetsstandarderna.

asecos brandsäkra skåp har dessutom alla behöriga handlingar Vi arkiverar samtliga behörighetshandlingar för vare individuella skåp, förvarar dem i det fall du någon gång skulle behöva dem (t ex vid en inspektion/audit eller liknande). Be dem helt enkelt använda detta formulär.

Riv ut eller ta en kopia på sidan och skicka till oss med din adress och serienumret på skåpet.

Med vänliga hälsningar
asecos GmbH

Kontakt

Företag

Adress

Postnummer

Stad

Namn på kontaktperson

email

Telefonnr.

Serienummer för säkerhetsförvaringsskåp

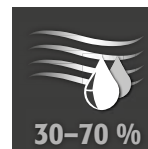
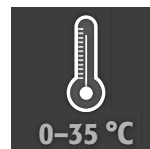
.....
.....
.....
.....

1. ANMÄRKNINGAR • RIKTLINJER • GARANTI	5
1.1. Allmänna säkerhetsföreskrifter	5
1.2. Säkerhetsanvisningar för förvaring av litiumjonbatterier	5
1.3. Garanti	5
1.4. Skåpinformation	5
2. TRANSPORT	6
2.1. Tilting av skåpet	6
2.2. Demontering av transportförpackningen	6
2.3. Transport inom anläggningen	6
3. INSTALLATION	7
3.1. Inriktning av skåpen	7
4. BESTÄLLNING	7
4.1. Anslutning till strömförsörjningen	8
4.2. Status-LED och återställningsknapp	8
4.3. Självtest	8
4.4. Larmrelä	9
5. ÖPPNING OCH STÄNGNING AV DÖRRAR • LÅSNING	9
5.1. Allmänt	9
5.2. Öppning och stängning av dörrar	10
5.3. Dörrlås	10
5.4. Automatisk dörrstängning med närvarosensor (tillval)	10
5.5. Stängning med dörrstängningsautomatik: TSA	10
5.6. Blockering av dörrarna under stängningsprocessen	10
5.7. Trepunktslåsning	10
5.8. Låsets utförande	11
5.9. Upplåsning vid utlösning av smältsäkring	11
6. INNERBESLAG	11
6.1. Bottentråg	11
6.2. Hyllor (höjjusterbar)	12
6.3. Märkeffekten i eluttagen	12
7. FÖRVARING	13
7.1. Allmän information om batterier	13
7.2. Noteringar för förvaring och laddning	13
8. VENTILATION	13
8.1. Rökdetektor	13
8.2. Tryckavlastning	13
9. FEL • FALSKLARM	14
9.1. Fel under själv-test	14
9.2. Falsklarm från rökdetektorn	14
10. FEL OCH ÖVERSIKT ÖVER LARM	14
10.1. Felmeddelanden	14
10.2. Larmmeddelanden	15
10.3. Stängning och öppning av tilluftsspjället vid fel	15
11. VARNINGS- OCH VALFRITT BRANDDÄMPNINGSSYSTEM	15
11.1. Varningsmeddelande	16
11.2. Larmnivå 1 – Rök	16
11.3. Larmnivå 2 – Temperaturen stiger över 59 °C	16
11.4. Larmnivå 3 – Rök och temperatur över 70 °C	17
12. BATTERIBRAND • I HÄNDELSE AV BRAND • BORTSKAFFANDE	17
12.1. Öppning av skåpet efter brand	17
12.2. Kassering	18
13. SÄKERHETSKONTROLLER	18
13.1. Serviceintervall	18
13.2. Rengöring	18
13.3. Kontakt	18
14. TEKNISK INFORMATION	18
15. TEKNISK RITNING	19

1.1. ALLMÄNNA SÄKERHETSFÖRESKRIFTER

- Arbete med det elektriska systemet bör endast utföras med strömmen avstängd och endast av kvalificerad elektriker - se nedan för reglerna från det lokala elföretaget.
- Generella skador på elektriska komponenter bör repareras utan dröjsmål av asecos certifierade servicetekniker.
- Använd endast intakta och oskadade huvudkablar för batteriladdaren.
- Elektrisk skydd i enlighet med lokala standarder bör tillgodoseas av kunden (skåpen har inte sina egna RCD säkerhetsbrytare är säkring)
- Installationsvillkoren på plats ska följas
- Instruktionerna från den tekniska avdelningen måste följas.
- Följ olycksförebyggande föreskrifter och arbetsplatsförfordningar.
- **Se till att nödvändiga säkerhetskontroller endast utförs av auktoriserad personal och med originalreservdelar.**
- Dörrarna är utrustade med automatisk självstängning (TSA). Detta sker antingen när man lämnar dörrarnas svängområde (vid valfri utrustning med närvarosensor) eller tidsstyrd (standard). Dörrarna får därför inte stängas manuellt.
- Dörrarna måste vara låsta när de inte används. Se punkt "Stängning" för mer information.
- Använd endast skåpet efter att du erhållit noggranna instruktioner; åtkomst till skåpet är förbjudet för ej auktoriserade personer.
- Det rörliga området av dörrarna måste hållas fria hela tiden; dörrarna ska hållas stängda
- Genom att tilldela utbildad/auktoriserad personal så kan du på så sätt också undvika handhavandefel, skador och rostskador som kan uppstå vid felaktig transport.
- Följ de övre gränserna för lagrade kvantiteter, laster etc.
- Säkerhetsskåpen från ION-LINE är uteslutande avsedda för förvaring och laddning av litiumjonbatterier. Det är inte tillåtet att förvara produkten tillsammans med andra (farliga) ämnen.
- **Beakta anvisningarna om maximal storlek och allmän förvaring av batterierna i denna bruksanvisning**

Uppställningskrav



OBS

Ställ inte skåpet i närheten av brandfarliga föremål!

1.2. SÄKERHETSANVISNINGAR FÖR FÖRVARING AV LITIJONBATTERIER

- Varje laddare som ingår kommer i händelse av brand eller överhettning att stängas av.
- När man hanterar litiumjon batterier bör man tänka på att följa tillämpliga regler och informationen i dessa instruktionerna.
- Följ batteritillverkarens förvaringsanvisningar.
- Batterier kan avge giftiga gaser. Anslutning till ett rökgasavledningssystem på plats rekommenderas.
- Alternativt ska en riskanalys genomföras. Resultatet avgör om ytterligare säkerhetsåtgärder är nödvändiga för att minimera risken för giftiga, brandfarliga gaser i arbetsområdet.

1.3. GARANTI

Garantin för denna produkt avtalas mellan dig (kunden) och din säljkontakt Som tillverkare så garanterar asecos de produkter som anges i bruksanvisningen för en period av 24 månader från leveransdatumet. All säkerhetsutrustning är föremål för en obligatorisk årlig inspektion av specialiserad personal som auktoriseras av tillverkaren. Annars förfaller kundens eventuella garantikrav gentemot tillverkaren. Observera att garantin också upphör att gälla om hål borras eller ändringar görs utan samråd med tillverkaren asecos.

1.4. SKÅPINFORMATION

Skåpdata: loggbok (levereras med skåpet)

Tekniska ritningar: bilaga

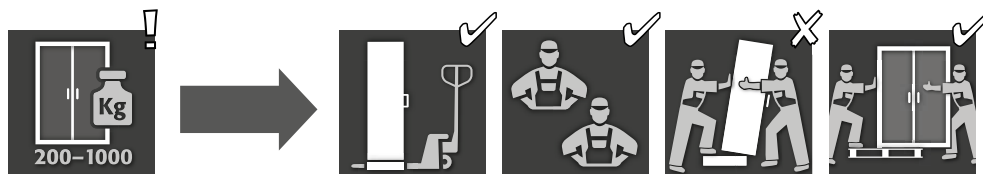
Teknisk data: tabell i bilaga

ION-ULTRA-90

Säkerhetsskåp för litiumjonbatterier

Förbättrat brandskydd, aktiv rökgashantering och utökad övervakning inklusive 3-stegs larm och valfritt aktivt brandsläckningssystem. Vid aktiv förvaring laddas litiumjonbatterier eller batteripaket i skåpet med hjälp av en laddare eller delvis urladdas (60-70%).

2. TRANSPORT



VARNING:

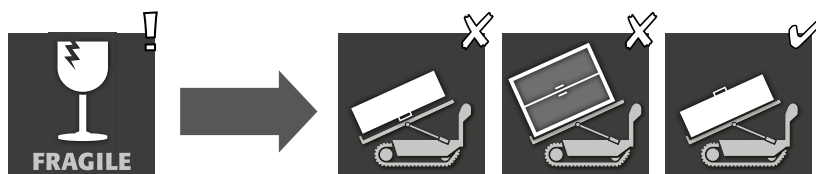
Transportera skåpet i stående position på en pallyftare, fastbunden och säkrad mot rörelse, tills den slutliga platsen för installationen är nådd. Transportlåsen i dörren bör endast avlägsnas direkt vid platsen för installationen! Felaktig transport kan leda till dolda skador på brandskyddsisoleringen!



VARNING:

Dörrarna ska vara stängda under transport.

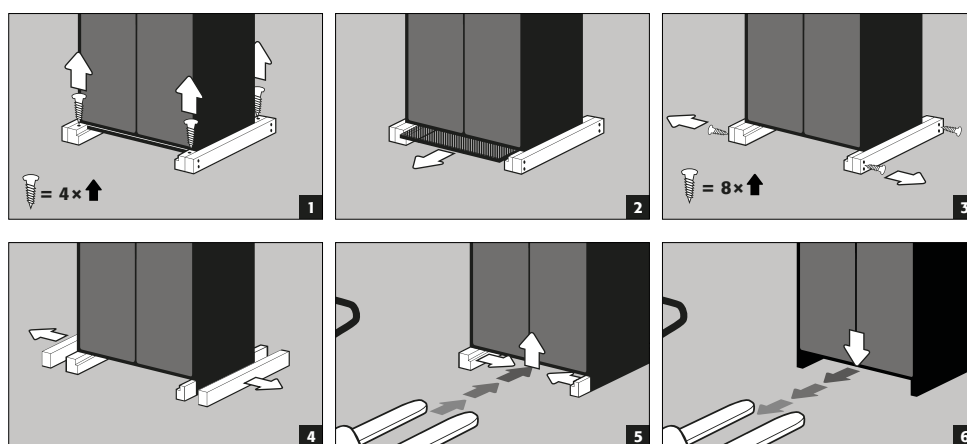
2.1. TILTING AV SKÅPET



OBS:

Skåpet får endast lutas utan stötar. Vid användning av en trapprobot ska du beakta enhetens maximala bärkraft enligt tillverkarens anvisningar!

2.2. DEMONTERING AV TRANSPORTFÖRPACKNINGEN



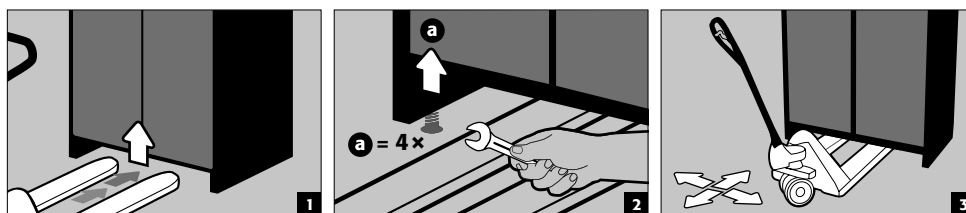
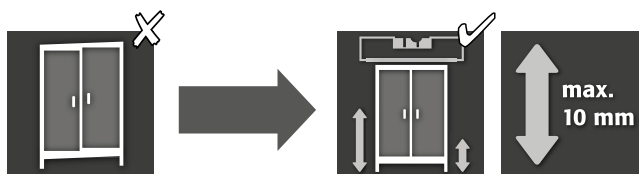
2.3. TRANSPORT INOM ANLÄGGNINGEN

- Är möjlig även utan transportsäkringar (ligger som standard i dörrfogarna)
- För intern transport inom företaget eller för taktiska åtgärder efter en batteribrand är skåpen utrustade med en transportbas.
- Skåpen kopplas automatiskt bort från strömförsörjningen under transport.
- Efter en batteribrand får detta endast utföras av kvalificerad personal (t.ex. brandförsvaret) med personlig skyddsutrustning.
- Vi rekommenderar att transport utföres av minst två personer.

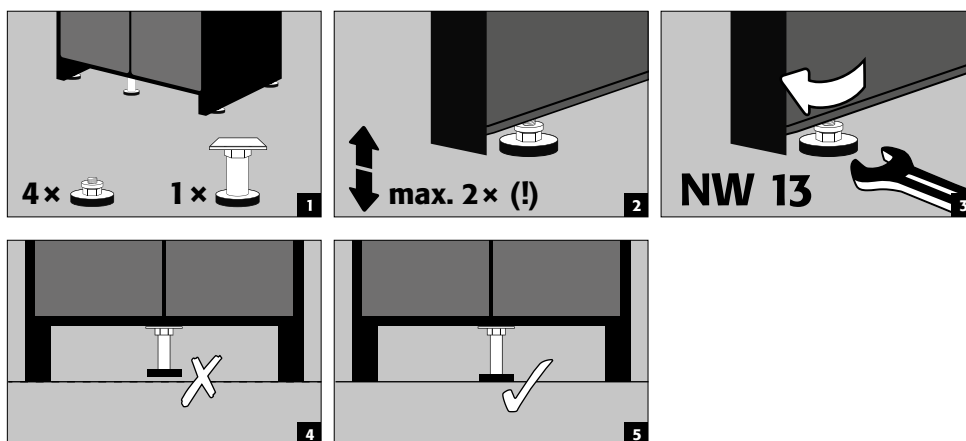
**VARNING:**

Dörren måste låsas innan transport! Beroende på höjden av dörrarna, så kanske det är nödvändigt att ta bort fläktarna innan. Transport bör endast utföras av kvalificerad personal.

SV

**3. INSTALLATION****3.1. INRIKTNING AV SKÅPEN****VARNING:**

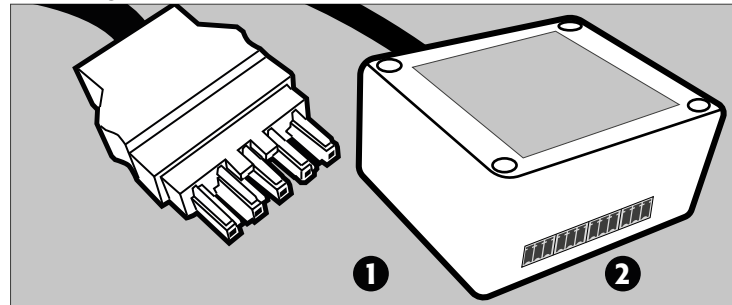
Dörrelement får inte skrapa mot de brandskyddande tätningarna i dörrens fals när de öppnas och stängs! Dörrar med automatisk stängningsmekanism måste stängas automatiskt från alla lägen och dörren måste kunna låsas!

**4. BESTÄLLNING**

- Innan idriftsättning den första gången måste säkerhetsförvaringskåpet undersökas för eventuella skador, t.ex. defekta eller lösa tätningselement, korrekt inriktning och perfekt funktion hos dörrelementen. Använd skåpet och tillbehör endast om är i bra tillstånd.

4.1. ANSLUTNING TILL STRÖMFÖRSÖRJNINGEN

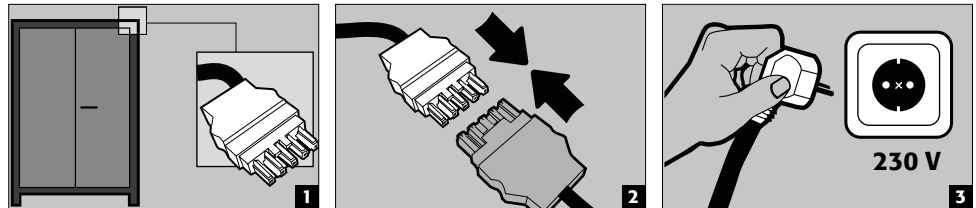
Anslutning till huvuddel:



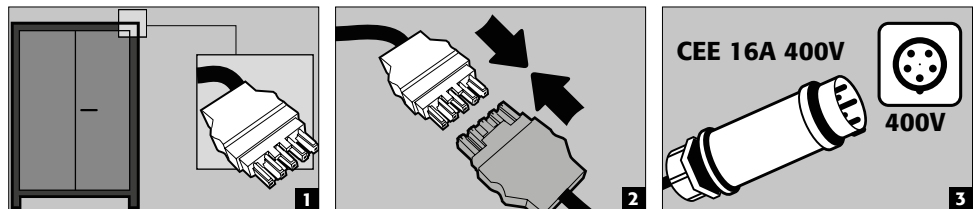
1 Huvudkoppling anslutning

2 Larmrelä

Anslutning till strömförsörjningen



Anslutning till strömkällan med 400 V (möjlighet med produkt 38038)



INFO:

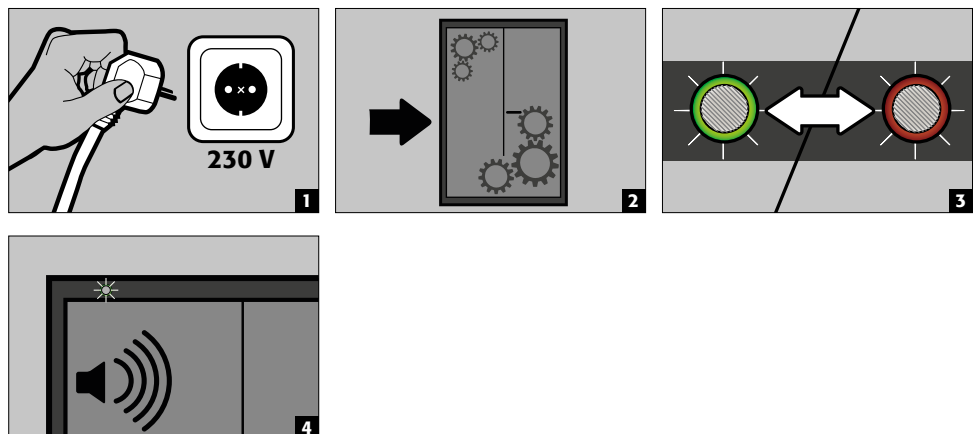
Eftermontering är enkelt tack vare stickkontakten, så att inga ingrepp i de elektriska komponenterna behöver göras. Strömförsörjningen måste säkras på plats med maximalt 16 A. Den elektriska säkringen måste utföras på byggnaden i enlighet med lokala standarder. Skåpen har ingen egen RCD-skyddsbrytare eller LS-brytare.

4.2. STATUS-LED OCH ÅTERSTÄLLNINGSKNAPP



1 ÅTERSTÄLLNINGSKNAPP 2 LED: Drift (grön) / Fel (röd)

4.3. SJÄLVTEST



4.4. LARMRELÄ

- Larmreläerna i huvudelektroniken är anslutna till utsidan via anslutningsboxar med stickkontakter.
- Höljet är fäst på skåpets övre del med kardborreband

Larmreläerna kopplar tillstånden, vardera med ett monostabilt växlarrelä, enligt följande:

- Relä K1: Varningsmeddelande/larmnivå 2
- Relä K2: Larmnivå 1
- Relä K3: Larmnivå 3
- Relä K4: Systemfel/strömavbrott

Varje relä har en:

- Öppnare (NC)
- Normalt öppen (NO)
- Växlingskontakt (CO)
- Reläerna för varningsmeddelande/larmnivå 2 (K1), larmnivå 1 (K2) och larmnivå 3 (K3) aktiveras vid respektive larm (hög nivå).
- Reläet för strömavbrott (K4) är aktiverat (hög nivå) så snart nätspänning finns på skåpet och faller vid strömavbrott (låg nivå).
- Reläernas kopplingskontakter är konstruerade för en likspänning på maximalt 30 V DC respektive en växelspanning på 30 V AC.
- Den maximala strömbelastningen är 2 A.
- Den maximala kopplingskapaciteten för de enskilda reläerna är 60 W.



OBSERVERA

- En kort översikt över larmen finns under punkt 10
- Detaljerad information om enskilda larmmeddelanden finns under punkt 11



Observera:

De brytkontakter som används är avsedda för att ansluta en signal till en kontrollcentral. En direkt anslutning till en brandlarmscentral (BLC) rekommenderas inte eller får endast ske i samråd med anläggningsansvarig. Anslutningen av den använda brytkontakten sker på plats med hjälp av de medföljande kontaktarna (se bild). Höljet måste förbli fäst vid skåpet. Detta säkerställer en automatisk frånkoppling vid transport.

Prestandadata	
Maximal brytspänning DC	30 V
Maximal brytspänning AC	30 V
Maximal brytström	2 A
Max. brytström	60 W/VA

5. ÖPPNING OCH STÄNGNING AV DÖRRAR - LÅSNING

5.1. ALLMÄNT

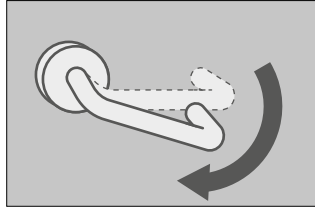
- Skåpen kan öppnas genom att man trycker på dörrhandtaget (se 5.2).
- De är dessutom utrustade med en självständig automatisk dörrstängningsfunktion. Detta sker antingen med hjälp av närvarosensor (se 5.4) eller tidsstyrning (se 5.5).
- Dörrarna låses så snart de stängts av sig själva.
- De öppnade dörrarna stängs automatiskt, såvida de inte har låsts med dörrlåset (se 5.3).



OBS!

Ägaren/användare måste se till att alla dörrar förblir stängda när som helst då innehållet i skåpet inte behövs vara tillgängligt. Generellt, så ska det noteras att skåpen inte har någon nödupplåsningsmekanism. Det betyder att om en person skulle bli instängd i skåpet så kan de inte självmant ta sig ut!

5.2. ÖPPNING OCH STÄNGNING AV DÖRRAR



- För att öppna dörrarna måste dörrhandtaget tryckas ner och dörren dras upp.
- Båda dörrarna öppnas alltid samtidigt.
- Dörrarna kan ställas upp vid hjälp av den inbyggda dörruppställningsmekanismen.
- Annars är de alltid självstängande och stängs automatiskt när man släpper dem.

5.3. DÖRRLÅS

- För bekväm hantering kan dörrarna ställas upp vid hjälp av dörruppställningsmekanismen.
- Öppna dörrarna tills de hörbart hakar fast.



OBS

Tryck inte ihop dörrarna för hand, det kan ge upphov till skador på mekaniken! Dörrarna stängs automatiskt med hjälp av en automatisk dörrstängningsmekanism!

5.4. AUTOMATISK DÖRRSTÄNGNING MED NÄRVAROSENSOR (TILLVAL)

Artikel 42169

- När närvarosensorn används förblir dörrarna öppna under aktiv användning av skåpet.
- Om användaren lämnar det direkta området kring det öppna skåpet stängs dörrarna automatiskt.



OBS:

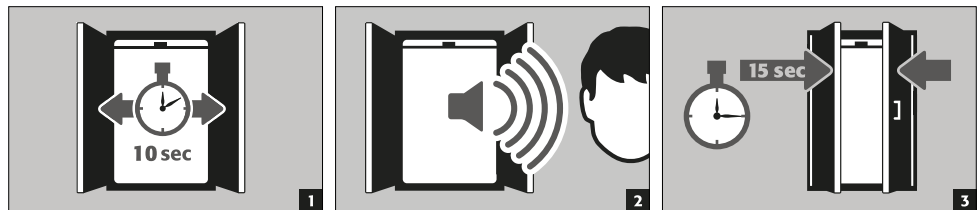
Endast området upp till ca 100 cm över marken kan detekteras.

5.5. STÄNGNING MED DÖRRSTÄNGNINGSAUTOMATIK: TSA



OBSERVERA:

Dörrarna stängs automatiskt. Tryck inte igen dörrarna för hand, eftersom detta kan skada mekanismen! För tidig stängning kan utlösas genom att trycka på återställningsknappen.



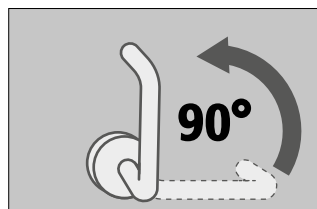
5.6. BLOCKERING AV DÖRRARNA UNDER STÄNGNINGSPROCESSEN



OBS:

Om dörrarna blockeras under stängningsprocessen och inte kan stängas helt, signalerar skåpet ett fel efter 15 sekunder. LED-lampan blinkar grönt och ett intervallton ljuder. Ta bort blockeringen så stängs dörrarna automatiskt och felmeddelandet försvinner.

5.7. TREPUNKTSLÅSNING



- De stängda dörrarna ska alltid låsas med trepunktslåset!
- För detta måste dörrhandtaget vridas 90° uppåt.

**OBS:**

Om dörrhandtaget befinner sig i läget för 3-punktslåsing när dörrarna är öppna, kan dörrarna inte längre stängas helt av sig själva.

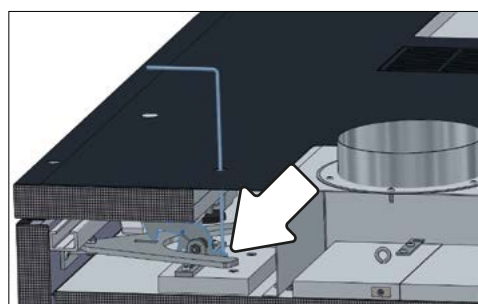
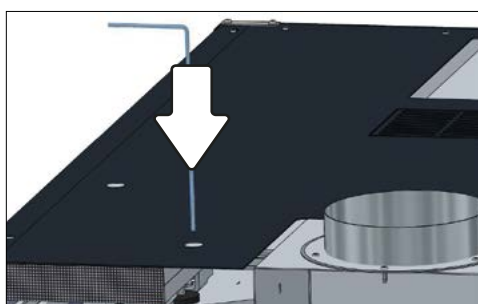
5.8. LÅSETS UTFÖRANDE



- Skåpen har ett profilynderslås med låsningsindikator.
- De kan integreras i ett låssystem.
- En profilynder (30/10) med justerbar låshake måste användas.

5.9. UPPLÅSNING VID UTLÖSNING AV SMÄLTSÄKRINGEN

- När smältsäkring i den främre delen i taket har aktiverats är dörren låst.
- Placera den medföljande nödöppningskroken på avsedd plats i den främre delen på taket av skåpet.
- Tryck med kroken på den bakre delen. Därigenom lyfter fallregeln mot den befintliga fjäderspänningen.
- När regeln är upplyft kan dörren öppnas manuellt.



6. INNERBESLAG

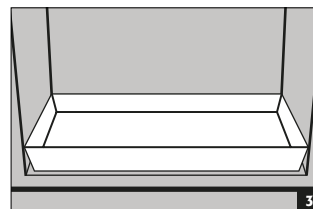
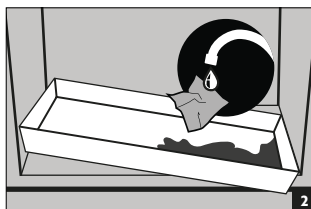
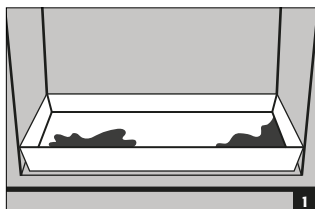
6.1. BOTTENTRÅG



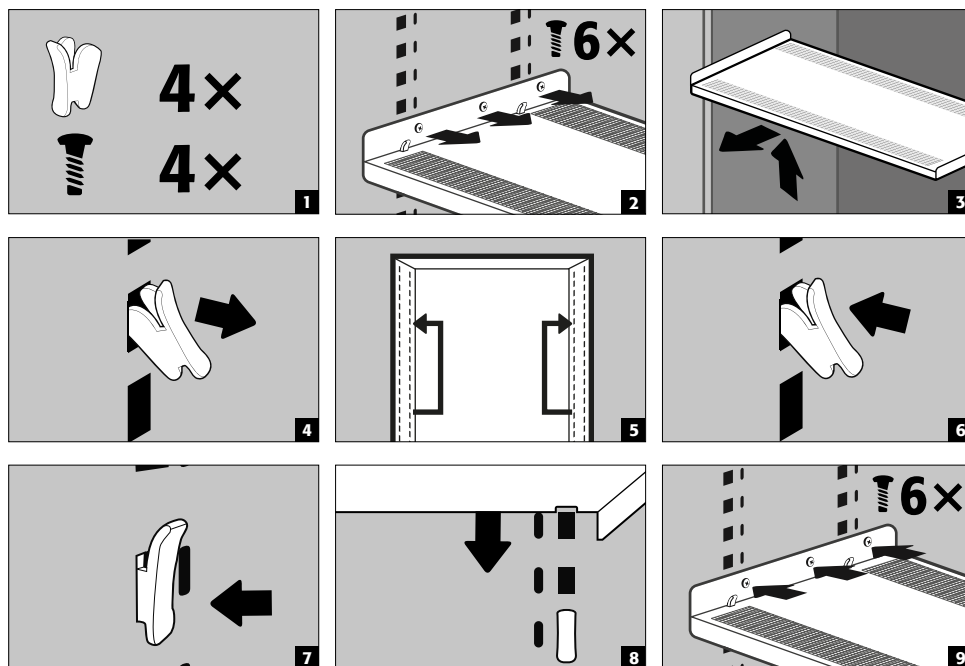
Eftersom vätska (t.ex. elektrolytvätska) kan läcka ut från ett litiumjonbatteri vid brand, har säkerhetsskåpet ett bottentråg enligt DIN EN 14470 del 1 med en kapacitet på minst 1 liter.

Läckor:

- Vätska i sumpen ska samlas upp på lämpligt sätt.
- Valet av metod är ditt eget ansvar.



6.2. HYLLOR (HÖJDJUSTERBAR)



Lastkapacitet (kg/hylla)



NOTERING:

Observera att dynamiska krafter verkar vid lastning av skåpen. Placera alltid batterierna försiktigt i skåpet!



VARNING:

Positionen för grenuttagen kan inte ändras.

6.3. MÄRKEFFEKTEN I ELUTTAGEN.

Standard: enfas, 230V

Version	EU	CH	UK	FR	andra regioner:
säkring	16 A	10 A	13 A	16 A	Vänligen kontakta din kontaktperson på asecos. Maximal effekt och skydd kan skilja sig åt här.
max. total kraft	3,68 kW	2,3 kW	2,99 kW	3,68 kW	

Valmöjlighet: Trefas, 400 V (tillbehör artikelnummer 38038)

Version	EU	CH	UK	FR	andra regioner:
säkring	3 x 16 A	3 x 10 A	3 x 13 A	3 x 16 A	Vänligen kontakta din kontaktperson på asecos. Maximal effekt och skydd kan skilja sig åt här.
max. total kraft	11,04 kW	6,9 kW	8,97 kW	11,04 kW	



OBS!

Belastningen på systemet måste vara så jämt distribuerat som möjligt genom eluttagen! De individuella eluttagen kan inte laddas med mer än den specificerade maxstyrkan. (Se tabell)!

Det nödvändiga säkringsskyddet är kundens ansvar att tillgodose!

7.1. ALLMÄN INFORMATION OM BATTERIER



OBS!

Förvara aldrig skadade litiumjon batterier inne i byggnader.
Kassera dem i särskilda avyttringsbehållare placerad utanför byggnaden och är godkända för transport.



NOTERING

Endast batterier med en maximalvikt på 15 kg får förvaras i skåpen.

7.2. NOTERINGAR FÖR FÖRVARING OCH LADDNING

Förvaring

- Det rekommenderas att förvara nya och använda litiumjon batterier separat (på olika förvaringsnivåer) i brand-säkra skåp .

Utnyttjandegrad av förvaringsnivåerna (IO90.195.XXX.XX.WDC)

- Batterierna ska placeras så jämnt som möjligt inuti skåpet och med lämpligt avstånd mellan varandra. Ytterligare information > se kapitel 14. Tekniska data



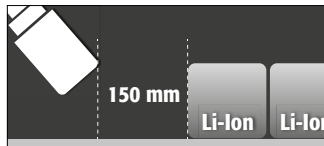
OBS:

Följande ämnen får inte förvaras i skåp med branddämpningssystem:

Syror, baser, magnesium, andra metaller (i pulverform).

Värme genereras vid laddning av litium-jon-batteri!

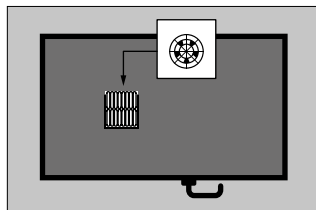
Observera: Den tekniska ventilation (för att undvika värmeansamling i skåpet) ska hållas i drift permanent.



VARNING:

Ett avstånd på minst 150mm måste hållas till branddämpnings-enheten.

8. VENTILATION



- Modellen har en fläkt som är fast monterad i skåpets överdel.
- Ventilationshastigheten regleras automatiskt av apparaten och anpassas efter temperaturen inuti skåpet.
- Den inbyggda fläkten har en maximal luftväxling på 30 m³/h.

8.1. RÖKDETEKTOR



VARNING:

Det kompletta varnings-/brandskyddssystemet är aktivt endast med huvuddriften. Den integrerade rökdektorn är en del av det kompletta brandskyddssystemet (direkt strömtillförsel).

8.2. TRYCKAVLASTNING

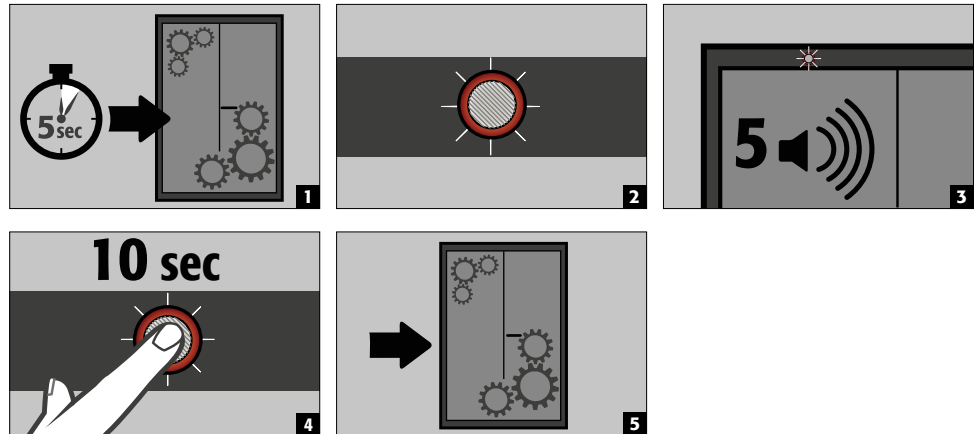
Alla ION-LINE-modeller är utrustade med en tryckavlastningsventil inbyggd i övre delen. Vid en kortvarig extrem tryckökning inuti skåpet öppnas denna kortvarigt för att säkerställa att säkerhetsförvaringsskåpet förblir slutet (dörrarna förblir stängda).

Rökgashantering

En adapter DN 160 ingår i leveransen för att leda bort giftiga rökgaser via ventilation till en säker plats utomhus. Vid anslutning måste hållinlägget lossas och den medföljande anslutningspipen monteras med de medföljande plåtskruvarna. Ventilationssystemet får inte leda gaser till arbetsutrymmen.

**INFO**

Anslutningen **får inte** göras till ett befintligt ventilationssystem. En egen rökgasventilation krävs. Kundens ventilationssystem bör vara konstruerat så att ett minsta volymflöde på 30 m³ per timme är möjligt.

9. FEL - FALSKLARM**9.1. FEL UNDER SJÄLV-TEST****OBS!**

Efter att du tryckt på återställningsknappen, så startas självtestet igen. Om felet fortsätter, var god att kontakta asecos Serviceavdelning.

9.2. FALSKLARM FRÅN RÖKDETEKTORN

- Genom att bryta strömmen i några sekunder, så återställs rökdetektorn och systemet återgår till normal drift.

10. FEL OCH ÖVERSIKT ÖVER LARM**10.1. FELMEDDELANDEN**

HÄNDELSE	LED	LJUDALARM	ÅTGÄRDER
Fel under själv-test	rött/grönt blinkar växelvis	5 signal toner	1.) Återstarta med RESET knappen om felet fortsätter. 2.) Kontakta Service
serviceintervall uppnådd	blinkar grönt	av	Kontakta Service
Strömfel	rött blinkar var 20:e sekund	3 korta signaler varje 60 sekunder	Kolla elkabeln
blockering av öppen dörr, dörren kan inte stängas helt	blinkar rött	intervallton	ta bort blockeringen
sensorfel under drift	blinkar orange/rött	5 signal toner	1.) Kontrollera luftspjällen och öppna vid behov Om felet kvarstår: 2. Kontakta service

10.2. LARMMEDELANDEN

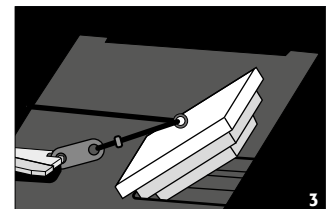
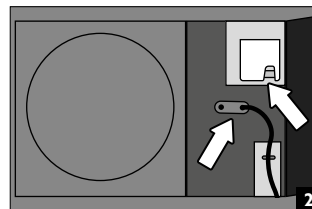
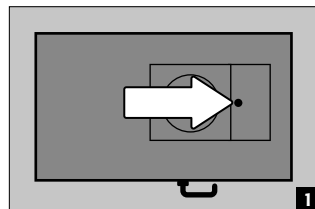
HÄNDELSE	LED	LJUDALARM	ÅTGÄRDER
Varningsmeddelande: Temperaturen i skåpet >50 °C	blinkar orange	intervallton (i ca 30 sekunder)	se 11.1
Larmnivå 1: Rökdetektor upptäcker rök i skåpet	blinkar rött	Fast Ton intervall (varje 0.25 sekunder för 125 ms)	Omedelbar inspektion av anläggningen av fackpersonal (t.ex. brandkåren). se 11.2–11.4
Larmnivå 2: Temperatur i skåpet >59 °C	blinkar snabbt orange	Fast Ton intervall (varje 0.25 sekunder för 125 ms)	Omedelbar inspektion av anläggningen av fackpersonal (t.ex. brandkåren). se 11.2–11.4
Larmnivå 3: Rökdetektor upptäcker rök i skåpet, Temperaturen i skåpet >70 °C	blinkar snabbt rött	Fast Ton intervall (varje 0.25 sekunder för 125 ms)	Omedelbar inspektion av anläggningen av fackpersonal (t.ex. brandkåren). se 11.2–11.4

10.3. STÄNGNING OCH ÖPPNING AV TILLUFTSSPJÄLLET VID FEL



OBS:

Vid en temperatur- och/eller rökdetektering över 60 °C inuti skåpet stängs tilluftsclaffen i överdelen automatiskt. Efter att felet har åtgärdats måste tilluftsclaffen öppnas manuellt igen. Använd den befintliga inspektionsluckan på huvuddelen.



11. VARNINGS- OCH VALFRITT BRANDDÄMPNINGSSYSTEM

- Varningssystemet erbjuder möjligheten att ansluta till en permanent bemannad byggnadsstyrning eller brandlarmscentral.
- Använd denna möjlighet så att utbildad räddningspersonal snabbt kan larmas och vara på plats inom kort tid för att omedelbart vidta ytterligare åtgärder efter en första bedömning av situationen (till exempel att transportera skåpet ut ur byggnaden).
- Detta förhindrar ytterligare omfattande skador på byggnader och personer.

Skåp med branddämpningssystem som tillval

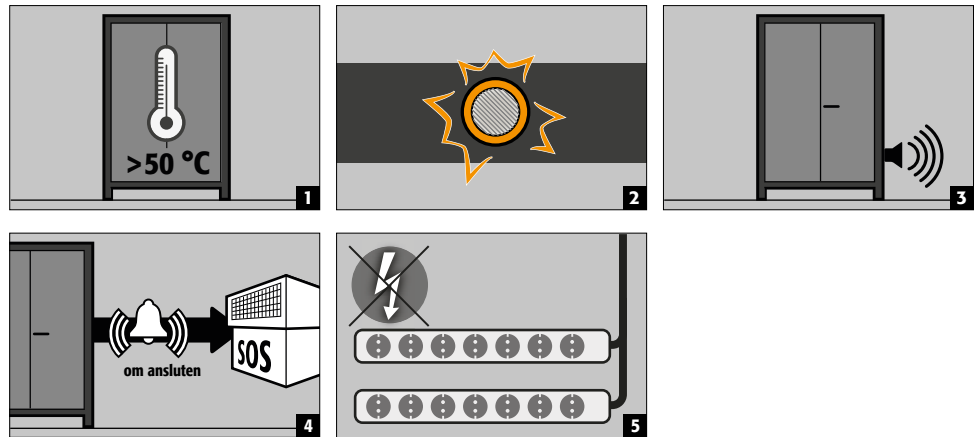
- Släckmedlet baserat på kaliumkarbonater är ofarligt i den nödvändiga släckmedelskoncentrationen och har inga skadliga effekter på människokroppen.
- Aerosolen släpps ut vid aktivering med hög temperatur och det uppstår kortvarigt temperaturer över 300°C direkt framför och på branddämpningsenheten. Ett minsta avstånd till brännbara material behöver inte hållas enligt tillverkarens anvisningar, men generellt bör ett avstånd på minst 150 mm hållas till branddämpningsenheten.
- Efter att branddämpningsenheten har aktiverats, ventilerar rummet och skåpet väl enligt anvisningarna i **punkt 12**.



OBS:

Skåpets elektronik är utrustad med ett batteribuffert. Vid strömavbrott förblir rök- och temperatursensorerna fullt funktionsdugliga i minst 480 minuter (8 timmar). Om systemet har en integrerat branddämpningsenhet (tillval) aktiveras denna även vid batteridrift om rök detekteras samtidigt som en temperatur över 70 °C uppmäts.

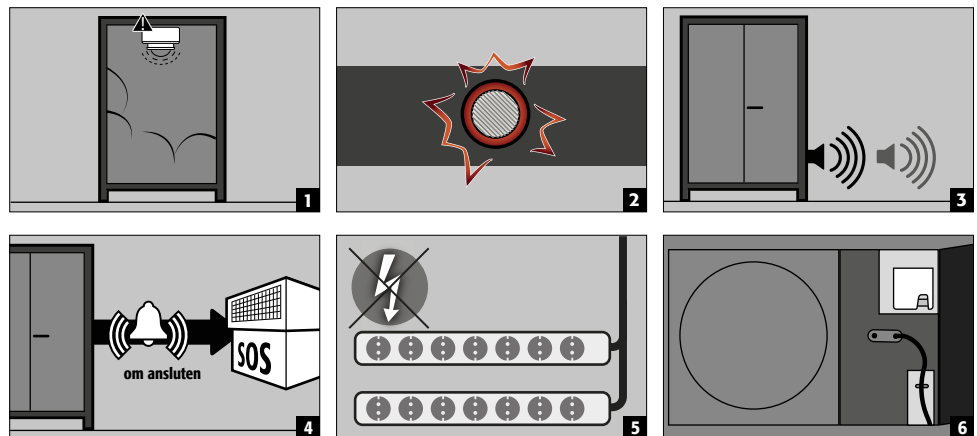
11.1. VARNINGSMEDDELANDE



- **Åtgärd**

Omedelbar visuell inspektion av systemet av företagets egna kvalificerade personal. Nödvändiga inledande åtgärder. Om den inre temperaturen faller under 45 °C, så kommer systemet att återgå till normal drift och de visuella och ljudliga signalerna stängs av. Uttagen är igång igen

11.2. LARMNIVÅ 1 – RÖK



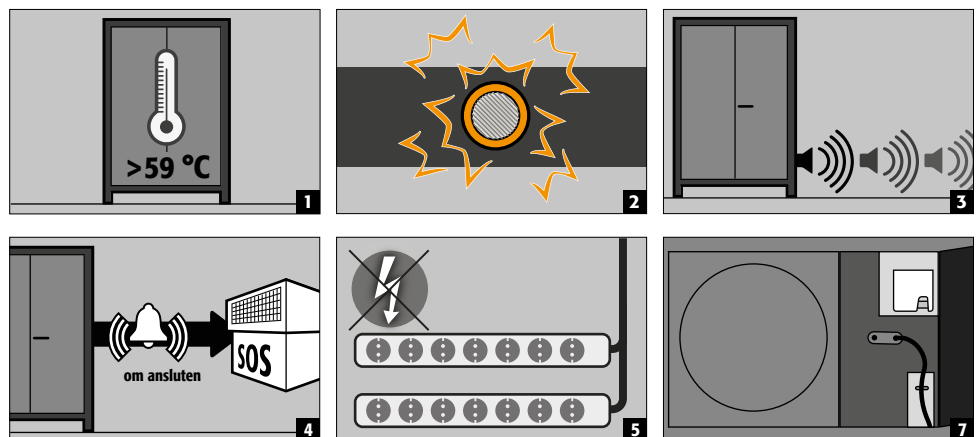
- **Åtgärd**

Omedelbar visuell inspektion av systemet **av tekniskt personal (t ex brandpersonal)**.

Därefter, påbörjande av nödvändiga åtgärder.

Om rökdetektor inte upptäcker någon mer rökutveckling i skåpet, kan systemet återställas till normal drift genom att koppla ur anslutningen kort till huvudelnätet.

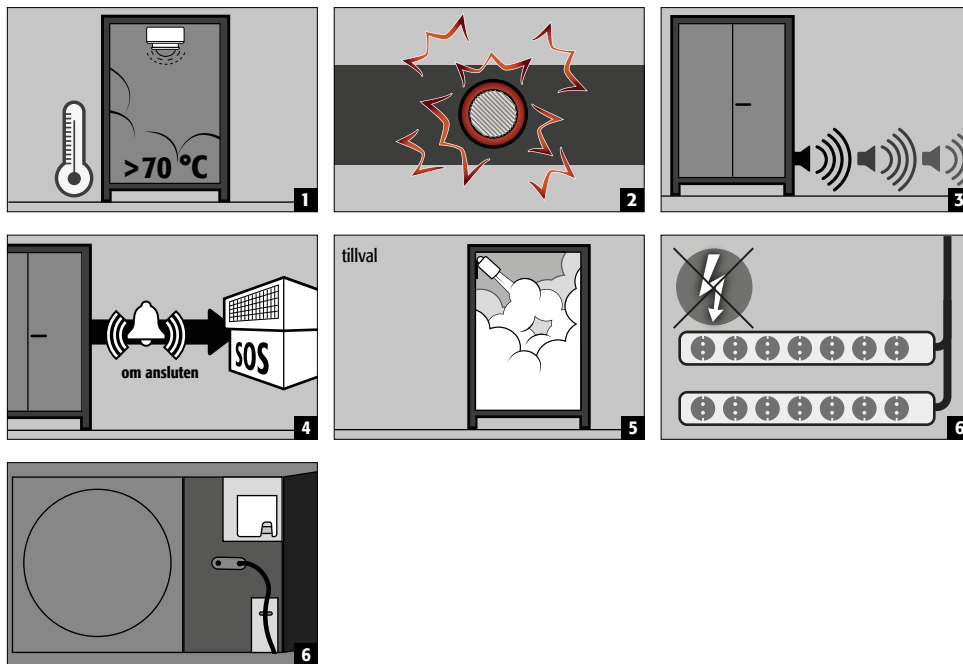
11.3. LARMNIVÅ 2 – TEMPERATUREN STIGER ÖVER 59 °C



- **Åtgärder**

- Omedelbar inspektion av anläggningen av fackpersonal (t.ex. brandkåren).
- Därefter vidtas nödvändiga åtgärder.
- Tilluftsspjället måste hängas in (se 9.3). Därefter startas systemet med återställningsknappen.

11.4. LARMNIVÅ 3 – RÖK OCH TEMPERATUR ÖVER 70 °C



- **Åtgärder**
Omedelbar visuell inspektion av systemet **av tekniskt personal (t ex brandpersonal)**.
Därefter, påbörjande av nödvändiga åtgärder.
Se 12.1 för transport av skåpen ut ur byggnaden.



INFO:

Efter att larmnivå 2 har utlösts spärras elektroniken av säkerhetsskäl. En självständig återstart av användaren är inte möjlig i detta tillstånd. Låsningen får endast låsas upp av asecos serviceavdelning.

12. BATTERIBRAND - I HÄNDELSE AV BRAND - BORTSKAFFANDE



NOTERA:

Efter en brand och utlösning av brandskyddsutrustning, så måste brandsäkra skåpet inspekteras noggrant så att både brandskydd och CE överensstämmelse upprätthålls. För detta ändamål så måste skåpet lämnas över till huvudfabriken hos asecos GmbH i Gründau, där specialavdelningen - beroende på graden av skada - gör en utvärdering av den mest ekonomiska effektiviteten och tekniska möjligheten av reparationen. Kunden mottar sedan ett erbjudande om antingen reparation eller utbyte av produkten, som kan lämnas över till försäkringsbolaget.

12.1. ÖPPNING AV SKÅPET EFTER BRAND



VARNING:

Öppna inte skåpet innan det har kylts ner. Detta är 6 gånger tiden för varaktigheten av brand! Skåpet bör endast öppnas av auktoriserad personal (t ex brandpersonal)!

Beroende på brandens varaktighet kan en antändbar ånga/luftblandning bildas - ta därför bort alla antändningskällor inom 10 meters radie från skåpet innan det öppnas.

Använd bara gnistfria verktyg! Öppna skåpen med extrem försiktighet!

12.2. KASSERING



Modellerna kan kasseras när de har demonterats och materialet sorterats.

13. SÄKERHETSKONTROLLER

Som säkerhetsutrustning måste skåpen säkerhetskontrolleras minst en gång per år. Nästa kontrolldatum kan ses på kontrollklistermärket på utsidan av dörren. Denna årliga kontroll kan utföras med nödvändig försiktighet och för att säkra dina garantikrav i händelse av brand, endast av en auktoriserad asecos-medarbetare (se även vår servicebroschyr angående detta)

13.1. SERVICEINTERVALL

När det är nödvändigt med service så indikeras detta genom en grönt blinkande LED-lampa. I den kontexten av årlig kontroll så kommer brandsläckningssystem, rökdetektorer och sensorer att kontrollera alla säkerhetsrelaterade delar utöver den årliga kontrollen.



OBS!

I enlighet med DIN 14676 så måste funktionskapaciteten kontrolleras på rökdetektor minst en gång om året. Dessutom rekommenderas att regelbunden visuell kontroll av batteriladdarna, batterierna och kopplingskablar görs.

13.2. RENGÖRING

Skåpen kan rengöras med ett mildt tvättmedel och en mjuk trasa. Om det skulle uppstå skada så kontakta din leverantör så de kan reparera skåpet med originaldelar.

13.3. KONTAKT



KONTAKT:

Vid eventuella defekter eller klagomål på våra produkter (inom och även efter garantiperioden) och för att begära säkerhetskontroller eller ingå ett serviceavtal, vänligen kontakta vår servicetelefon på:
Tel: +46 18 349-555 | info@asecos.se

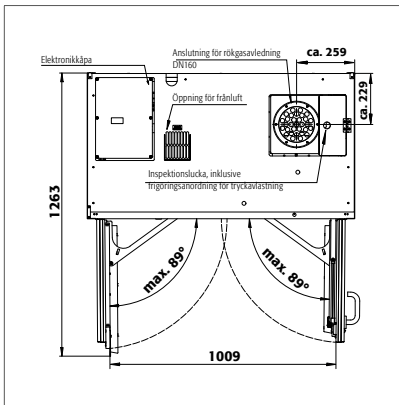
14. TEKNISK INFORMATION

ION-ULTRA-90		IO90.195.120.065.WDEL			
Typ		90			
Yttermått B x D x H	mm	1193 x 650 x 1953			
Innermått B x D x H	mm	1050 x 545 x 1633			
Frånluftsanslutning	NW	160			
Vikt utan inredning	kg	585			
Fördelad belastning	kg/m ²	602			
Sockel med ingångsbredd	mm	1120			
Sockel med ingångshöjd	mm	90			
Volumetrisk flödes hastighet (rekommenderas)	m ³ /h	30			
Elkonsumtion av kontrollelektronik					
Strömförbrukning i drift	W	30			
Nominell spänning	V	230/400			
Frekvens	Hz	50/60			
Märkeffekten i eluttagen.					
		EU	CH	UK	FR/BE
Säkring (1-fas)	A	16	10	13	16
Effekt i eluttagen (1-fas)	kW	3,68	2,3	2,99	3,68
Säkring (3-fas)	A	3 x 16	3 x 10	3 x 13	3 x 16
Effekt i eluttagen (3-fas)	kW	11,04	6,9	8,97	11,04

Batterienergi enligt VDMA-standardblad 24994		
Antal lagernivåer	kWh/lagernivå	kWh/skåp
3	3,3	9,9
4	3,3	13,2
5	3,3	16,5
6	3,3	16,5

15. TEKNISK RITNING

SV



IO90.195.120.065.WDEL

0.4

0.25

0.25

0.25

0.25

0.4

0.4

0.25