

TR

EP.V.35857.03 | 05/2026

asecos®



ION  
LINE

ULTRA

RO

# ION<sub>LINE</sub>

## ION-ULTRA-90



IO90.195.120.065.WDEL

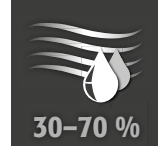
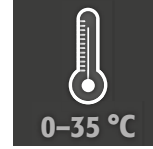



<b>1. UYARILAR • DİREKTİFLER • GARANTİ</b> .....	<b>5</b>
1.1. Genel güvenlik uyarıları .....	5
1.2. Lityum iyon pillerin depolanmasına ilişkin güvenlik talimatları .....	5
1.3. Garanti .....	5
1.4. Dolap bilgileri .....	5
<b>2. TAŞIMA</b> .....	<b>6</b>
2.1. Dolapın yerini değiştirmek .....	6
2.2. Demontaj Tasıma Ambalajı .....	6
2.3. Sirket içi taşıma .....	6
<b>3. KURULUM</b> .....	<b>7</b>
3.1. Dolapların kurulması .....	7
<b>4. DEVREYE ALMA</b> .....	<b>7</b>
4.1. Güç kaynağına bağlantı .....	8
4.2. Durum LED'i ve sıfırlama düğmesi .....	8
4.3. Kendi Kendine Test .....	8
4.4. Alarm rölesi .....	9
<b>5. KAPI AÇMA VE KILITLEME • KILITLEME</b> .....	<b>9</b>
5.1. Genel .....	9
5.2. Kapının açılması ve kilitlemesi .....	10
5.3. Kapı kilidi .....	10
5.4. Hareket sensörlü otomatik kapı kapatma sistemi (isteğe bağlı) .....	10
5.5. Mekanik kapı kapatma sistemi .....	10
5.6. Kapıların kapanma işlemi sırasında kilitlemesi .....	10
5.7. Üç noktalı kilitleme .....	10
5.8. kilit modeli .....	11
5.9. Erime telinin devreye girmesiyle kilidin açılması .....	11
<b>6. İÇ TASARIM</b> .....	<b>11</b>
6.1. Zemin toplama paleti .....	11
6.2. Yalıtımlı raflar (yüksekliği ayarlanabilir) .....	12
6.3. Priz şeridinin toplam gücü .....	12
<b>7. DEPOLAMA</b> .....	<b>13</b>
7.1. Pillerle ilgili genel bilgiler .....	13
7.2. Depolama ve şarj etme ile ilgili bilgiler .....	13
<b>8. HAVALANDIRMA</b> .....	<b>13</b>
8.1. Duman dedektörü .....	13
8.2. Basınç tahliyesi .....	13
<b>9. HATALAR • YANLIŞ ALARMLAR</b> .....	<b>14</b>
9.1. Kendi kendine test sırasında hata .....	14
9.2. Duman dedektörü – Yanlış alarm .....	14
<b>10. ARIZA VE ALARM ÖZETİ</b> .....	<b>14</b>
10.1. Arıza bildirimleri .....	14
10.2. Alarm mesajları .....	15
10.3. Arıza durumunda hava giriş kapağının kapatılması ve açılması .....	15
<b>11. UYARI VE İSTEĞE BAĞLI YANGIN SÖNDÜRME SİSTEMİ</b> .....	<b>15</b>
11.1. Uyarı mesajı .....	16
11.2. Alarm Seviyesi 1 – Duman .....	16
11.3. Alarm seviyesi 2 – Sıcaklık 59 °C'nin üzerine çıkıyor .....	16
11.4. Alarm seviyesi 3 – Duman ve sıcaklık 70 °C'nin üzerine çıkıyor .....	17
<b>12. PIL YANGINI • YANGIN DURUMU • BERTARAF</b> .....	<b>17</b>
12.1. Yangından sonra açma .....	17
12.2. Bertaraf .....	18
<b>13. GÜVENLİK KONTROLLERİ</b> .....	<b>18</b>
13.1. Bakım aralığı .....	18
13.2. Temizlik .....	18
13.3. İletişim .....	18
<b>14. TEKNİK ÖZELLİKLER</b> .....	<b>18</b>
<b>15. TEKNİK ÇİZİM</b> .....	<b>19</b>

## 1.1. GENEL GÜVENLİK UYARILARI

- Elektrik tesisatı ile ilgili çalışmalar, elektrik akımı kesilmiş durumda ve elektrik uzmanları tarafından yapılmalıdır – bu konuda ilgili kaza önleme yönetmeliğine, VDE yönetmeliklerine ve yerel enerji tedarikçisinin kurallarına da bakınız.
- Elektronik bileşenlerdeki genel hasarlar, derhal bir asecos çalışanı tarafından onarılmalıdır.
- Şarj cihazlarının yalnızca sağlam ve hasarsız şebeke kablolarını kullanın
- Yerel standartlara uygun elektriksel koruma, tesisat tarafında sağlanmalıdır (dolaplarda ayrı bir RCD şalteri veya devre kesici bulunmamaktadır)
- Müşteri tarafındaki kurulum koşullarına uyulmalıdır.
- Teknik Denetim Servisi'nin talimatlarına uyulmalıdır.
- Kaza önleme kurallarına ve işyeri yönetmeliklerine uyun.
- Gerekli güvenlik kontrollerini **yalnızca yetkili uzman personel tarafından** ve **orijinal yedek parçalar** kullanılarak yapın.
- Kapılar otomatik kendiliğinden kapanma (TSA) özelliğine sahiptir. Bu işlem, kapıların açılma alanından çıktığında (isteğe bağlı olarak takılan hareket sensörü varken) veya zaman ayarlı olarak (standart) gerçekleşir. Bu nedenle kapılar manuel olarak kapatılmamalıdır.
- Kullanılmadığında kapılar kilitli olmalıdır. Bu konuda bkz. "Kilit" bölümü
- Dolabı yalnızca eğitim aldıktan sonra kullanın; yetkisiz kişilerin erişimi yasaktır.
- Kapıların açılma alanı her zaman boş tutulmalı ve kapılar kapalı tutulmalıdır
- Eğitilmiş ve yetkili uzman personel sayesinde, yanlış nakliye nedeniyle meydana gelebilecek arızaları, hasarları ve korozyon hasarlarını önleyebilirsiniz.
- Depolama miktarları, yükler vb. için geçerli üst sınırlara dikkat edin.
- ION-LINE güvenlik dolapları, yalnızca lityum iyon pillerin depolama ve yükleme işlemleri için tasarlanmıştır. Diğer (tehlikeli) maddelerle birlikte depolanması yasaktır.
- **Bu kılavuzda yer alan pil boyutları ve genel depolama koşullarına ilişkin uyarıları dikkate alın**

### Kurulum ve ortam koşulları



### DİKKAT

Dolabı yanıcı maddelerin yakınına kurulumunu gerçekleştirmeyin!

## 1.2. LİTYUM İYON PİLLERİN DEPOLANMASINA İLİŞKİN GÜVENLİK TALİMATLARI

- Ürünle birlikte verilen her şarj cihazı, yangın veya aşırı ısınma durumunda kendiliğinden kapanacaktır
- Lityum iyon pillerin kullanımıyla ilgili yasalara ve yönetmeliklere ve bu kullanım kılavuzundaki uyarıları dikkate alın.
- PİL üreticisi tarafından belirtilen saklama talimatlarına uyun.
- Piller zehirli gazlar üretebilir; bu nedenle, tesisat tarafında bir duman tahliye sistemine bağlantı yapılması tavsiye edilir.
- Alternatif olarak bir risk analizi yapılmalıdır. Sonuç, çalışma alanında toksik ve yanıcı gaz riskini en aza indirmek için ek güvenlik önlemlerinin gerekli olup olmadığını belirler.

## 1.3. GARANTİ

Bu ürünün garantisi, siz (müşteri) ile yetkili satıcınız (satıcı) arasında kararlaştırılır. Üretici olarak asecos, kullanım kılavuzunda belirtilen ürünler için teslim tarihinden itibaren 24 ay garanti vermektedir. Tüm modeller, güvenlik teknik donanımı olarak, üretici tarafından yetkilendirilmiş uzman personel tarafından yıllık kontrol zorunluluğuna tabidir. Aksi takdirde, müşterinin üreticiye karşı garanti hakkı ortadan kalkar. Üretici asecos ile görüşülmeden delme veya tadilat işlemleri yapıldığında da garanti hakkının ortadan kalktığını lütfen unutmayın.

## 1.4. DOLAP BİLGİLERİ

Dolap verileri: Kayıt günlüğü (dolapla birlikte verilir)

Teknik Çizim: Ek 1

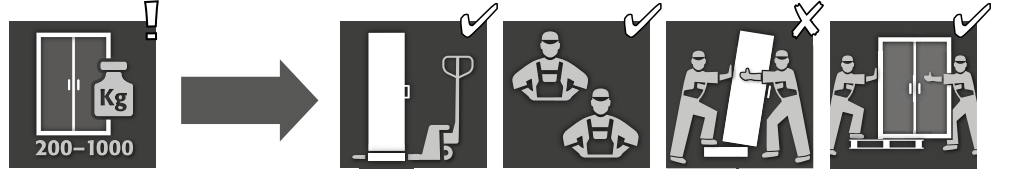
Teknik Veriler: Ek 2'deki Tablo

### ION-ULTRA-90

Lityum-iyon piller için güvenlik dolapları

Geliştirilmiş yangın koruması, aktif duman yönetimi ve 3 kademeli alarm sistemi ile isteğe bağlı aktif yangın söndürme sistemi dahil olmak üzere gelişmiş izleme özellikleri. Aktif depolama sırasında, lityum iyon piller veya pil paketleri dolap içinde bir şarj cihazı yardımıyla şarj edilir veya kısmen boşaltılır (%60-70).

## 2. TAŞIMA



### DİKKAT:

Dolabı, bir forkliftle dik konumda, bağlanmış ve kaymaya karşı sabitlenmiş olarak nihai kurulum yerine taşıyın. Kapı derzlerindeki nakliye emniyetleri ancak kurulum yerinde çıkarılabilir! Uygun olmayan nakliye, yangın koruma yalıtımında gizli hasarlara yol açabilir! Dolabın, özel olarak eğitilmiş uzman personelimiz tarafından kullanım yerine taşınması durumunda gerekli kaliteyi garanti edebiliriz.



### DİKKAT:

Taşıma öncesinde kapılar kapatılmalıdır!

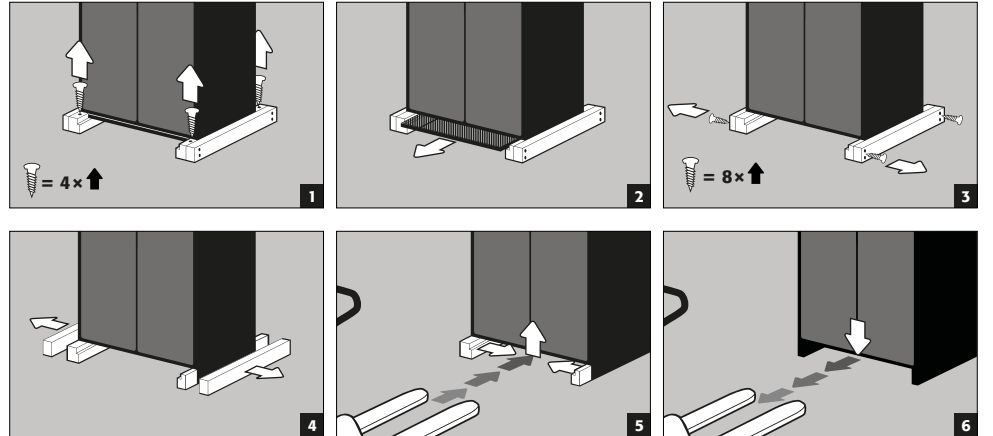
### 2.1. DOLAPIN YERİNİ DEĞİŞTİRMEK



### DİKKAT:

Dolabın taşınması sarsmadan gerçekleştirilmeli!

### 2.2. DEMONTAJ TASIMA AMBALAJI

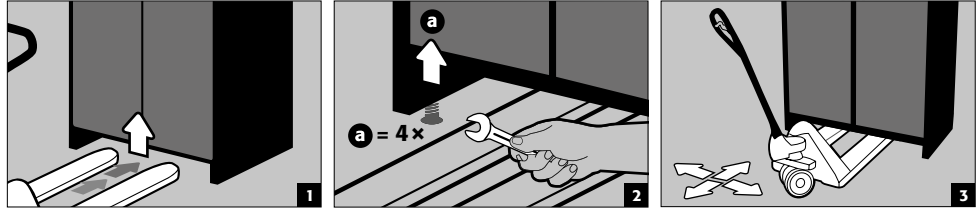
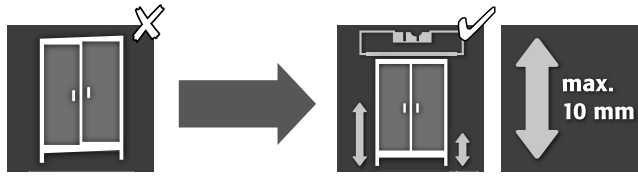


### 2.3. ŞİRKET İÇİ TASIMA

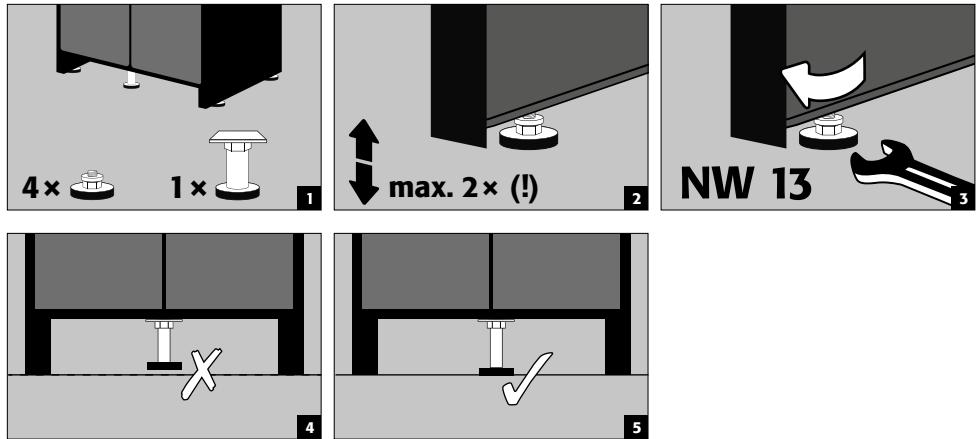
- Taşıma emniyet tertibatları olmadan da (kapı aralıklarına standart olarak yerleştirilmiş) kullanılabilir
- Şirket içi nakliye veya pil yangını sonrası acil durum önlemleri için dolaplar bir taşıma tabanı ile donatılmıştır.
- Taşıma sırasında dolaplar elektrik şebekesinden otomatik olarak ayrılır.
- Pil yangını sonrasında bu işlem, yalnızca kişisel koruyucu ekipman giymiş kalifiye personel (örn. itfaiye) tarafından gerçekleştirilmelidir.
- En az 2 kişi tarafından taşınması tavsiye edilir!

**DİKKAT:**

Taşıma öncesinde kapılar kilitlenmelidir!

**RO****3. KURULUM****3.1. DOLAPLARIN KURULMASI****DİKKAT:**

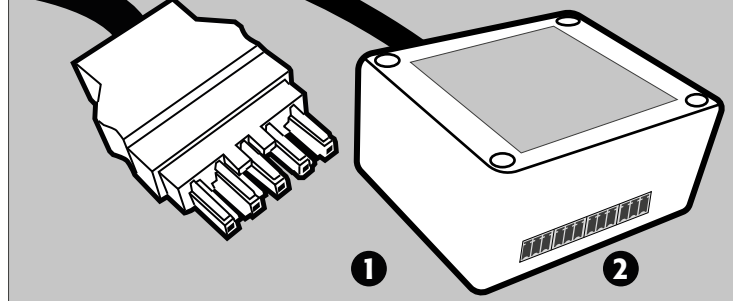
Kapı elemanları, açma kapama sırasında kapı aralığındaki yangından koruma contalarına sürmemelidir! Otomatik kapanan kapılar, her konumdan kendi baslarına kapanabilmeli ve kilit kilitlenebilmelidir!

**4. DEVREYE ALMA**

İlk kullanıma başlamadan önce, kullanıcı güvenlik dolabını hasarlı veya yerinden çıkmış conta elemanları gibi olası hasarlar açısından kontrol etmeli, kapı elemanlarının (menteşeler, kilitleme sistemleri, varsa kapı kapatıcı ve kapı kilitleme sistemi) doğru hizalanmış ve sorunsuz fonksiyonunu yerine getirdiğinden emin olmalıdır. Dolabı ve aksesuarlarını yalnızca düzgün durumda kullanın.

## 4.1. GÜÇ KAYNAĞINA BAĞLANTI

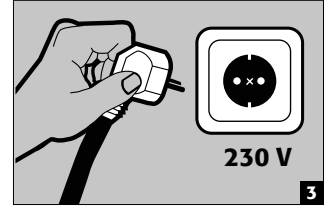
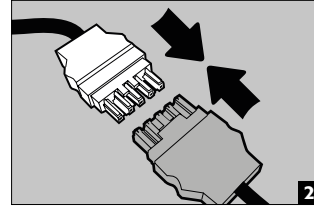
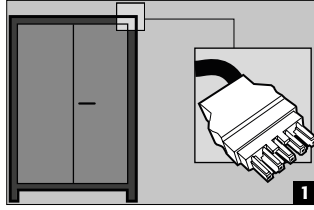
Başlık kısmındaki bağlantı noktaları:



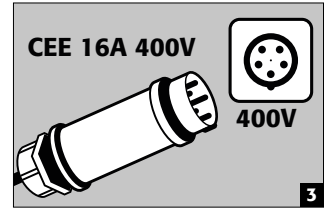
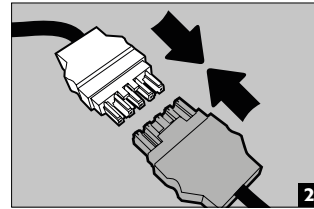
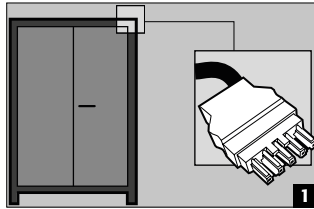
1 Ağ konektörü

2 Alarm rölesi

Elektrik şebekesine bağlantı



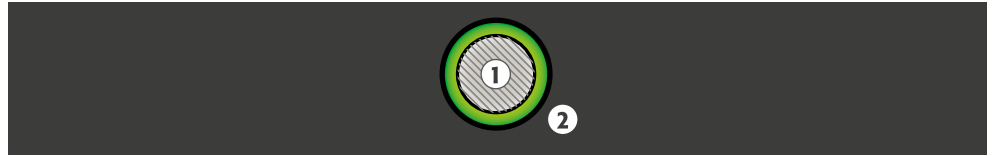
400 V elektrik şebekesine bağlantı (isteğe bağlı olarak 38038 numaralı ürünle)



**NOT:**

Sonradan, elektrikli bileşenlere müdahale edilmesine gerek kalmadan, geçme bağlantısı sayesinde basit bir şekilde donanım eklenebilir. Güç kaynağı, tesisat tarafında maksimum 16 A ile korunmalıdır. Yerel standartlara uygun elektriksel koruma, tesisat tarafında sağlanmalıdır. Dolaplarda kendi RCD koruma şalteri veya devre kesici bulunmamaktadır.

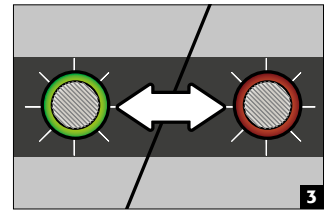
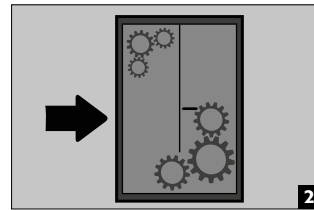
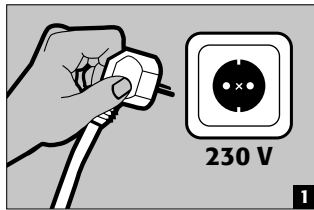
## 4.2. DURUM LED'İ VE SIFIRLAMA DÜĞMESİ



1 SIFIRLAMA DÜĞMESİ

2 LED: Çalışıyor (yeşil) / Arıza (kırmızı)

## 4.3. KENDİ KENDİNE TEST



#### 4.4. ALARM RÖLESİ

- Ana elektronik devrenin alarm röleleri, fişli konektörler içeren bağlantı kutusu aracılığıyla dışarıya çıkarılmıştır.
- Kutu, cırt cırt bant ile dolabın üst kısmına sabitlenmiştir.

##### Alarm röleleri, her biri tek kararlı bir değiştirici röle ile durumları şu şekilde değiştirir:

- Röle K1: Uyarı mesajı/Alarm seviyesi 2
- Röle K2: Alarm seviyesi 1
- Röle K3: Alarm seviyesi 3
- Röle K4: Sistem hatası/şebeke kesintisi

##### Her rölede bir adet:

- Açıcı (NC)
- Kapatıcı (NO)
- Çift yönlü kontak (CO)
- Uyarı mesajı / Alarm seviyesi 2 (K1), Alarm seviyesi 1 (K2) ve Alarm seviyesi 3 (K3) için röle, ilgili alarm durumunda çekilir (Yüksek Seviye).
- Şebeke kesintisi (K4) için röle, dolaba şebeke gerilimi geldiğinde çekilir (Yüksek Seviye) ve şebeke kesintisi durumunda düşer (Düşük Seviye).
- Rölelerin anahtarlama kontakları, maksimum DC 30 V DC gerilim veya AC 30 V AC gerilim için tasarlanmıştır.
- Maksimum akım yükü 2 A'dır.
- Tek tek rölelerin maksimum anahtarlama gücü 60 W'tır.



##### NOT

- Alarmlara ilişkin kısa bir özet için bkz. Madde 10
- Tek tek alarm mesajlarına ilişkin ayrıntılı bilgiler için bkz. Madde 11



##### Not:

Anahtarlama kontakları, bir sinyali kontrol merkezine/kontrol odasına iletmek için kullanılır. Yangın alarm merkezine (BMZ) doğrudan bağlanması tavsiye edilmez veya sadece tesis sorumlusu ile görüşülerek yapılabilir. Kullanılan anahtarlama kontaklarının bağlantısı, ekli konektörler kullanılarak tesis tarafında yapılır (resme bakın). Muhafaza, dolaba sabitlenmiş halde kalmalıdır. Böylelikle, taşınması durumunda otomatik olarak ayrılması sağlanır.

Teknik Özellikler	
Maks. anahtarlama gerilimi DC	30 V
Maks. AC anahtarlama gerilimi	30 V
Maks. anahtarlama akımı	2 A
Maks. anahtarlama gücü	60 W/VA

**K1**

**K2**

**K3**

**K4**

## 5. KAPI AÇMA VE KİLİTLEME - KİLİTLEME

### 5.1. GENEL

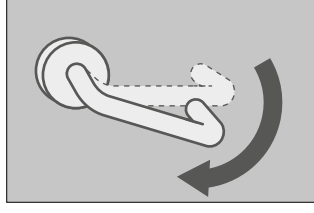
- Dolaplar, kapı koluna basılarak açılabilir (bkz. 5.2)
- Ayrıca, dolaplar otomatik kapı kapatma sistemiyle donatılmıştır. Bu sistem, ya hareket sensörü (bkz. 5.4) ya da zamanlayıcı (bkz. 5.5) ile çalışır
- Kapılar, kendiliğinden kapandıkları anda kilitletir
- Açılan kapılar, kapı kilidi ile sabitlenmedikçe sürekli olarak kendiliğinden kapanır (bkz. 5.3)



##### DİKKAT:

Dolabın içeriğine erişim yapılmayacaksa, sahibi/kullanıcı tüm kapakların kapalı tutulmasını sağlamalıdır. Genel olarak, dolapların acil durum açma mekanizması bulunmadığına dikkat edilmelidir, yani dolabın içinde kalan kişiler kendi başlarına dışarı çıkamazlar!

## 5.2. KAPININ AÇILMASI VE KİLİTLENMESİ



- Kapıları açmak için kapı koluna aşağı doğru bastırıp kapıyı çekerek açmanız gerekir
- Her zaman her iki kapı aynı anda açılır
- Kapılar, kapı kilidi ile sabitlenebilir
- Aksi takdirde, kapılar sürekli kendiliğinden kapanır ve bırakıldığında kendiliğinden kilitlenir

## 5.3. KAPI KİLİDİ

- Rahat kullanım için kapılar, kapı kilitleme sistemi ile kilitlenebilir
- Bunun için kapılar, sesli bir şekilde yerine oturana kadar açılır



### DİKKAT

Kapıları elle kapatmayın, aksi takdirde mekanizma zarar görebilir! Otomatik kapı kapatma sistemi sayesinde kapılar kendiliğinden kapanır!

## 5.4. HAREKET SENSÖRLÜ OTOMATİK KAPI KAPATMA SİSTEMİ (İSTEĞE BAĞLI)

### Ürün 42169

- Huzur sensörü kullanıldığında, aktif kullanım sırasında dolabın kapıları açık kalır.
- Kullanıcı açık dolabın hemen yakınından ayrılırsa, kapılar kendiliğinden kapanır.



### DİKKAT:

Yerden yaklaşık 100 cm'ye kadar olan alan algılanabilir.

## 5.5. MEKANİK KAPI KAPATMA SİSTEMİ



### DİKKAT:

Kapılar otomatik olarak kapanır. Kapıları elle kapatmayın, aksi takdirde mekanik aksamda hasar meydana gelebilir! Reset düğmesine basarak kapıların erken kapanmasını sağlayabilirsiniz.



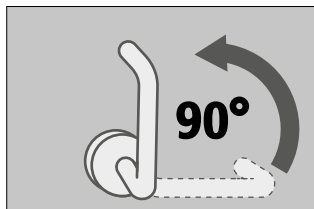
## 5.6. KAPILARIN KAPANMA İŞLEMİ SIRASINDA KİLİTLENMESİ



### DİKKAT:

Kapılar kapanma işlemi sırasında engellenmişse ve tamamen kapanamıyorsa, dolap 15 saniye sonra bir arıza sinyali verir. LED yeşil renkte yanıp söner ve aralıklı bir ses duyulur. Engeli kaldırdığınızda kapılar otomatik olarak kapanır ve arıza mesajı kaybolur.

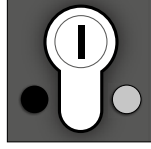
## 5.7. ÜÇ NOKTALI KİLİTLEME



- Kapalı kapılar her zaman 3 noktalı kilit sistemi ile kilitlenmelidir!
- Bunun için kapı kolu 90° yukarı doğru çevrilmelidir.

**DİKKAT:**

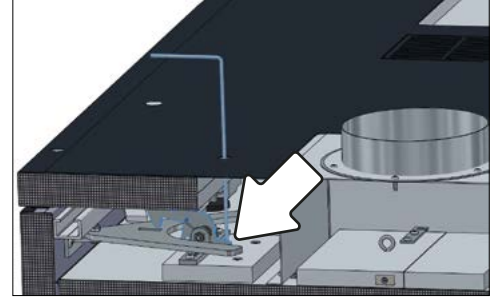
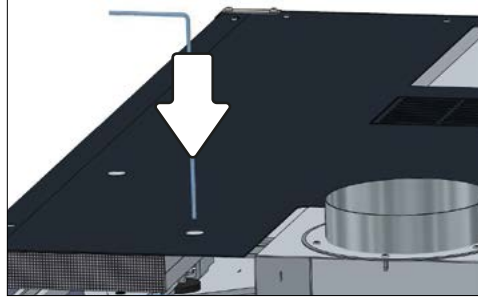
Kapılar açıkken kapı kolu 3 noktalı kilit konumundaysa, kapılar kendiliğinden tamamen kapanamaz.

**RO****5.8. KİLİT MODELİ**

- Dolaplar, kilit durumu göstergeli profil silindirik kilitlere sahiptir.
- Bir kilit sistemine entegre edilebilirler.
- Ayarlanabilir kilit tırnağına sahip bir profil yarım silindir (30/10) kullanılmalıdır.

**5.9. ERİME TELİNİN DEVREYE GİRMESİYLE KİLİDİN AÇILMASI**

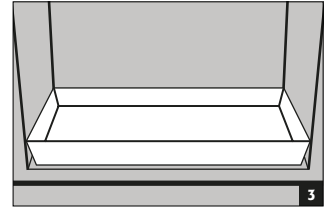
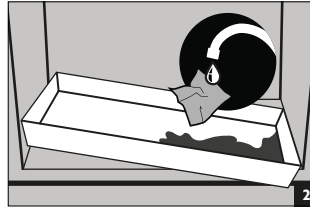
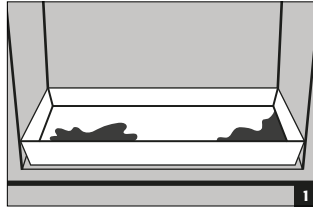
- Ön başlık bölgesindeki eriyen kilit devreye girdiğinde, kapı kilitlenir.
- Ürünle birlikte verilen acil durum açma kancasını, ön başlık bölgesindeki öngörülen yere yerleştirin.
- Kancayı kullanarak arka kanada bastırın. Bu, düşme mandalının mevcut yay gerilimine karşı kaldırılmasını sağlar.
- Düşme mandalı kaldırılır kaldırılmaz, kapı manuel olarak açılabilir.

**6. İÇ TASARIM****6.1. ZEMİN TOPLAMA PALETİ**

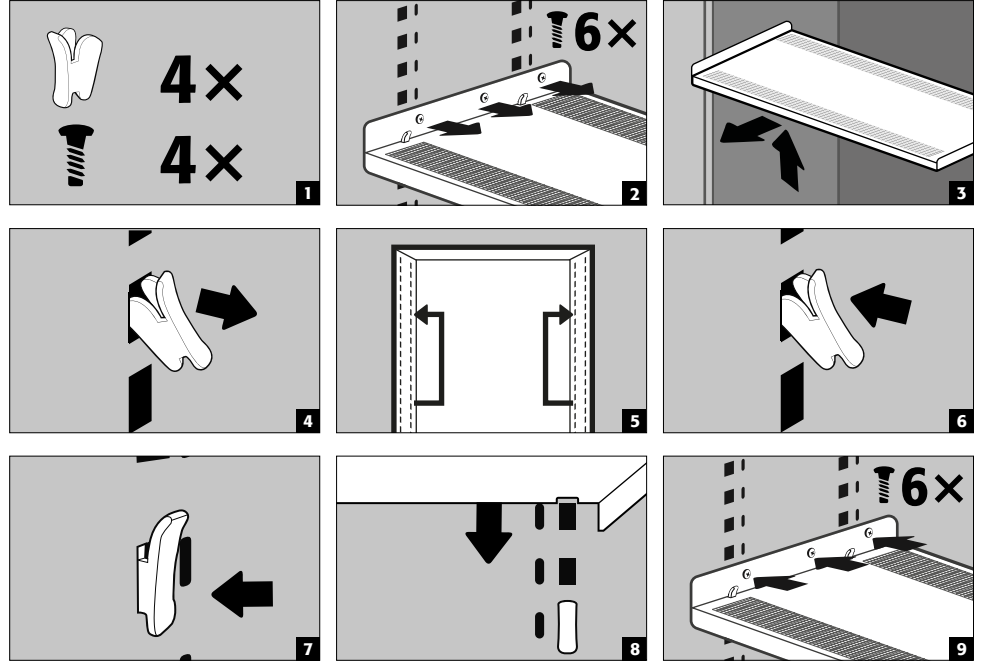
Yangın durumunda lityum iyon aküde sıvı (ör. elektrolit sıvısı) sızabileceğinden, güvenlik dolabı DIN EN 14470 Bölüm 1'e uygun olarak en az 1 litre kapasiteli bir taban haznesine sahiptir.

**Sızıntı:**

- Toplama haznesindeki sıvı, uygun araçlarla toplanmalıdır.
- Kullanılacak araçların seçimi kişinin kendi sorumluluğundadır.



## 6.2. YALITIMLI RAFLAR (YÜKSEKLİĞİ AYARLANABİLİR)



Taşıma kapasitesi (kg)



### DİKKAT:

Dolapları doldururken dinamik kuvvetlerin etki ettiğini lütfen unutmayın. Pilleri dolaba her zaman dikkatli bir şekilde yerleştirin!



### DİKKAT:

Priz şeridinin konumu değiştirilemez.

## 6.3. PRİZ ŞERİDİNİN TOPLAM GÜCÜ

Standart: 1 fazlı, 230 V

Sürüm	EU	CH	UK	FR	diğer bölgeler:
Koruma	16 A	10 A	13 A	16 A	Lütfen asecos irtibat kişinizle iletişime geçin. Maksimum güç ve koruma seviyesi bu durumda farklılık gösterebilir.
Maksimum güç	3,68 kW	2,3 kW	2,99 kW	3,68 kW	

İsteğe bağlı: 3 fazlı, 400 V, (Aksesuar kodu 38038)

Sürüm	EU	CH	UK	FR	diğer bölgeler:
Koruma	3 x 16 A	3 x 10 A	3 x 13 A	3 x 16 A	Lütfen asecos irtibat kişinizle iletişime geçin. Maksimum güç ve koruma seviyesi bu durumda farklılık gösterebilir.
Maksimum güç	11,04 kW	6,9 kW	8,97 kW	11,04 kW	



### DİKKAT:

Sistemin yükü, tüm priz şeridlerine mümkün olduğunca eşit olarak dağıtılmalıdır! Tek bir priz şeridi, faz başına belirtilen maksimum güçten (tabloya bakınız) daha fazla yüklemeye maruz bırakılmamalıdır! **Gerekli koruma önlemleri müşteri tarafından sağlanmalıdır!**

## 7. DEPOLAMA

RO

### 7.1. PİLLERLE İLGİLİ GENEL BİLGİLER



**DİKKAT:**

Görünürde hasar görmüş lityum iyon pilleri kesinlikle bina içinde depolamayın. Bunları derhal bina dışındaki, bu amaç için ayrılmış ve nakliye için uygun atık konteynerlerine atın.



**DİKKAT**

Dolaplarda yalnızca maksimum ağırlığı 15 kg olan piller depolanabilir.

### 7.2. DEPOLAMA VE ŞARJ ETME İLE İLGİLİ BİLGİLER

**depolama**

- Yeni ve kullanılmış lityum iyon pillerin güvenlik dolabında ayrı ayrı (her bir depo seviyesinde) saklanması tavsiye edilir.

**Depo seviyelerinin doluluk durumu**

- Dolabın içindeki piller mümkün olduğunca eşit bir şekilde dağıtılmalı ve uygun aralıklarla yerleştirilmelidir. Daha fazla bilgi için > bkz. Bölüm 14. Teknik Veriler



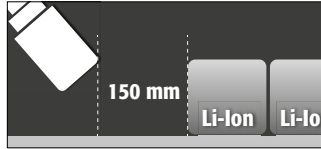
**DİKKAT:** Yangın söndürme

sistemine sahip dolaplarda aşağıdaki maddeler depolanmamalıdır:

**Asitler, bazlar, magnezyum, diğer metaller (toz halinde), Lityum**

**iyon pil şarj edilirken ısı oluşur!**

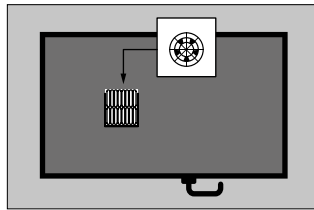
**Dikkat:** Teknik havalandırma sistemi (iç mekanda ısı birikmesini önlemek için) sürekli çalışır durumda tutulmalıdır.



**DİKKAT: Yangın söndürme ünitesi mevcutsa:**

Yangın söndürme ünitesinin önündeki alanda en az 150 mm mesafe bırakılmalıdır.

## 8. HAVALANDIRMA



- Bu modelde dolabın üst kısmına sabit olarak monte edilmiş bir fan bulunmaktadır.
- Havalandırma hızı cihaz tarafından otomatik olarak düzenlenir ve dolap gövdesinin içindeki sıcaklığa göre ayarlanır
- Yerleşik fan, saatte maksimum 30 m<sup>3</sup> hava değişimi sağlar.

### 8.1. DUMAN DEDEKTÖRÜ



**DİKKAT:**

Tam uyarı/yangın söndürme sistemi **sadece şebeke beslemesi ile çalışır**. Entegre duman dedektörü, tüm yangın söndürme sisteminin bir parçasıdır (doğrudan güç kaynağı)

### 8.2. BASINÇ TAHLİYESİ

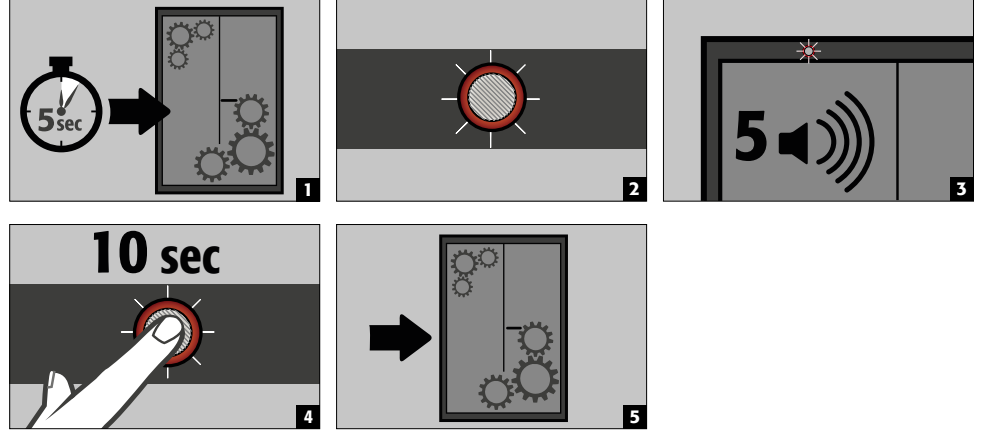
Tüm ION-LINE modellerinde başlık kısmına monte edilmiş bir basınç tahliye kapağı bulunur. Dolap içindeki basınçta kısa süreli aşırı bir artış durumunda, bu kapak kısa bir süre açılır ve güvenlik dolabının sızdırmazlığını (kapılar kapalı kalır) sağlar.

**Duman GazıYönetimi**

Zehirli duman gazlarının, müşteri tarafındaki bir egzoz borusu vasıtasıyla tehlikesiz bir noktadan dışarıya hedefli bir şekilde tahliye edilmesi için, teslimat kapsamına DN 160'lık bir adaptör dahildir. Bağlantı yapılacağı durumda, delik aparatı sökülmeli ve birlikte verilen bağlantı parçası, ürünle birlikte verilen sac vidalarıyla takılmalıdır. Egzoz sistemi, çalışma alanlarına hiçbir gazı yönlendirmemelidir.

**NOT**

Bağlantı , yapılmamalıdır. Aynı bir duman gazı tahliye sistemi gereklidir. Müşteri tarafındaki egzoz sistemi, saatte en az 30 m<sup>3</sup> hacim akışının mümkün olacağı şekilde tasarlanmalıdır.

**9. HATALAR - YANLIŞ ALARMLAR****9.1. KENDİ KENDİNE TEST SIRASINDA HATA****DİKKAT:**

Reset düğmesine bastıktan sonra otomatik test yeniden başlar. Hata devam ederse, asecos Servis ile iletişime geçin.

**9.2. DUMAN DEDEKTÖRÜ – YANLIŞ ALARM**

- Güç kaynağını birkaç saniye keserek duman dedektörünü sıfırlayabilirsiniz; sistem tekrar normal çalışma moduna geçer.

**10. ARIZA VE ALARM ÖZETİ****10.1. ARIZA BİLDİRİMLERİ**

OLAY	LED	SESLİ ALARM	ÖNLEMLER
Kendi kendine test sırasında hata	kırmızı / yeşil sırayla yanıp sönüyor	5 sesli uyarı	1.) RESET düğmesiyle cihazı yeniden başlatın Hata devam ederse: 2.) Servis ile iletişime geçin
Bakım aralığı doldu	yeşil renkte yanıp sönüyor	...dan	Müşteri hizmetlerine ulaşın
Elektrik kesintisi	20 saniyede bir kırmızı ışık yanıp sönüyor	Her 60 saniyede bir 3 kısa sesli uyarı	Güç kaynağını kontrol edin
Açık kapı sıkışıyor, kapı tamamen kapanamıyor	kırmızı renkte yanıp sönüyor	Aralık sesi	Engellemeyi kaldır
Çalışma sırasında sensör hatası	turuncu / kırmızı renkte yanıp sönüyor	5 sesli uyarı	1.) Hava kanalları kontrol edin ve gerekirse açın . Hata devam ederse: 2.) Servis ile iletişime geçin

## 10.2. ALARM MESAJLARI

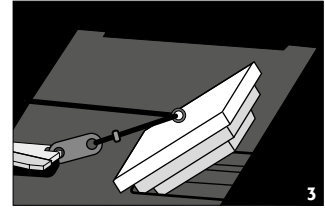
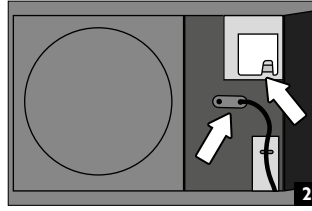
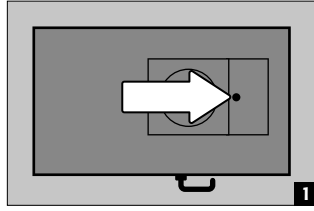
OLAY	LED	SESLİ ALARM	ÖNLEMLER
<b>Uyarı mesajı:</b> Dolap içi sıcaklık >50 °C	turuncu renkte yanıp sönüyor	Aralıklı ses (yaklaşık 30 saniye)	bkz. 11.1
<b>Alarm seviyesi 1:</b> Duman dedektörü dolapta duman algıladı	kırmızı renkte yanıp sönüyor	<b>kısa ses aralığı</b> (yaklaşık 30 saniye)	Tesisin uzman personel (örn. itfaiye) tarafından derhal incelenmesi. Bkz. 11.2–11.4
<b>Alarm seviyesi 2:</b> Dolap içi sıcaklık >59 °C	<b>hızlı bir şekilde</b> turuncu renkte yanıp sönüyor	<b>kısa ses aralığı</b> (yaklaşık 30 saniye)	Tesisin uzman personel (örn. itfaiye) tarafından derhal incelenmesi. Bkz. 11.2–11.4
<b>Alarm seviyesi 3:</b> Duman dedektörü dolapta duman tespit etti, dolap içi sıcaklık >70 °C	<b>hızlı bir şekilde</b> kırmızı renkte yanıp sönüyor	<b>kısa ses aralığı</b> (yaklaşık 30 saniye)	Tesisin uzman personel (örn. itfaiye) tarafından derhal incelenmesi. Bkz. 11.2–11.4

## 10.3. ARIZA DURUMUNDA HAVA GİRİŞ KAPAĞININ KAPATILMASI VE AÇILMASI



### DİKKAT:

Dolabın içinde 60 °C'nin üzerinde sıcaklık ve/veya duman algılandığında, üst kısımdaki hava giriş kapağı otomatik olarak kapanır. Arıza giderildikten sonra, hava giriş kapağı manuel olarak tekrar açılmalıdır. Bunun için lütfen üst kısımdaki mevcut bakım kapağını kullanın.



## 11. UYARI VE İSTEĞE BAĞLI YANGIN SÖNDÜRME SİSTEMİ

- Uyarı sistemi, sürekli görevli bir bina yönetim sistemi veya yangın alarm merkezine bağlanma imkanı sunar.
- Eğitilmiş kurtarma ekiplerinin hızlı bir şekilde uyarılması ve kısa sürede olay yerine ulaşarak durumun ilk değerlendirilmesinin ardından derhal gerekli önlemleri alabilmesi (örneğin, dolabı binadan dışarı taşımak) için bu olanağı kullanın.
- Böylelikle binaya ve kişilere daha fazla zarar gelmesi önlenir.

### İsteğe bağlı yangın söndürme sistemi ile

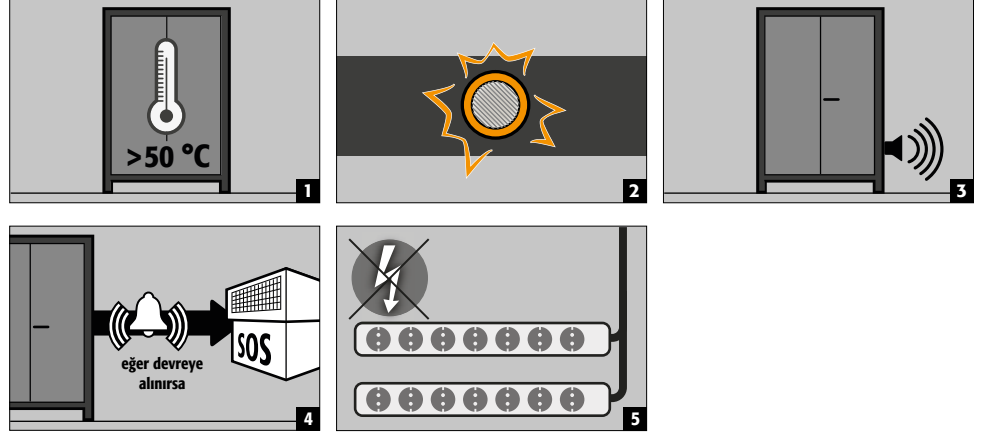
- Potasyum karbonat temelinde geliştirilen söndürme maddesi, gerekli konsantrasyonda zararsızdır ve insan vücudu üzerinde herhangi bir zararlı etkisi yoktur.
- Tetikleme durumunda aerosol yüksek sıcaklıkta püskürtülür ve yangın söndürme kartuşunun hemen önünde ve gövdesinde kısa süreli olarak 300°C'nin üzerinde sıcaklıklar oluşur. Üretici bilgilerine göre yanıcı malzemelerden minimum mesafeye uyulması gerekmektedir, ancak genel olarak yangın söndürme kartuşuna en az 150 mm mesafe bırakılmalıdır.
- Yangın söndürme kartuşu tetiklendikten sonra, **madde 12**'deki talimatlara uyarak odayı ve dolabı iyice havalandırın.



### DİKKAT:

Dolap elektroniği bir akü yedekleme sistemiyle donatılmıştır. Elektrik kesintisi durumunda, duman ve sıcaklık sensörleri en az 480 dakika (8 saat) boyunca tam olarak çalışır. Sistem isteğe bağlı olarak entegre bir yangın söndürme sistemine sahipse, aynı anda duman algılanır ve 70 °C'nin üzerinde bir sıcaklık tespit edilirse, bu sistem akü modunda da etkin kalır.

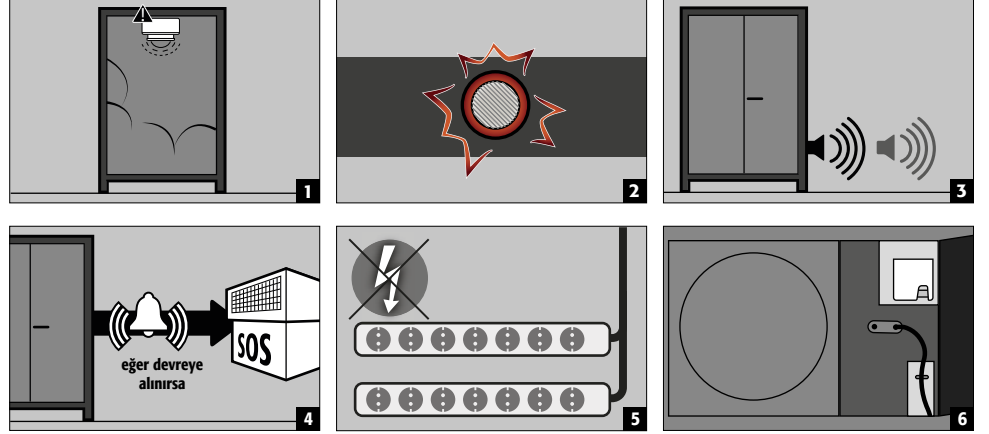
## 11.1. UYARI MESAJI



### Önlemler

- Şirket içinde kalifiye personel tarafından tesisin derhal incelenmesi ve gerekli önlemlerin alınması.
- İç sıcaklık 45 °C'nin altına düşerse, sistem tekrar normal çalışmaya geçer, görsel ve sesli uyarılar kapatılır, prizler tekrar elektrik iletir

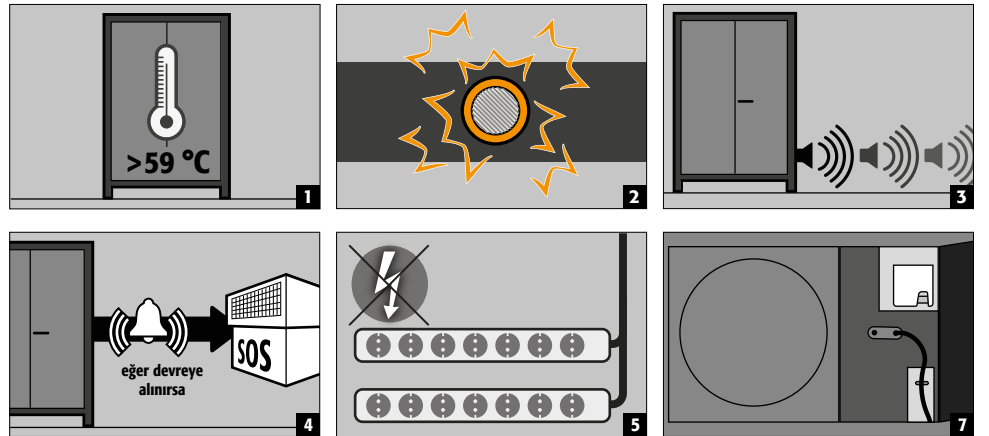
## 11.2. ALARM SEVİYESİ 1 – DUMAN



### Önlemler

- Tesisin uzman personel (örn. itfaiye) tarafından derhal incelenmesi.
- Ardından gerekli önlemlerin alınması.
- Duman dedektörü dolapta başka duman oluşumu tespit etmezse, sistem şebeke geriliminden kısa süreli olarak ayıldıktan sonra tekrar normal çalışmaya geçebilir.

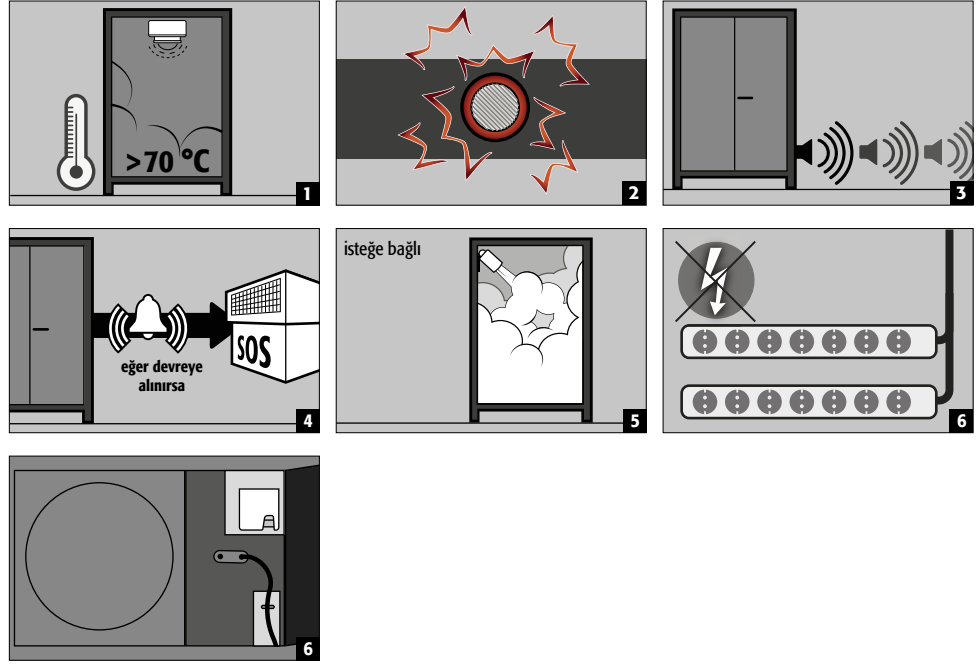
## 11.3. ALARM SEVİYESİ 2 – SICAKLIK 59 °C'NİN ÜZERİNE ÇIKIYOR



### Önlemler

- Tesisin uzman personel (örn. itfaiye) tarafından derhal incelenmesi.
- Ardından gerekli önlemlerin alınması.
- Hava giriş kapağı takılmalıdır (bkz. 9.3). Ardından sistemi sıfırlama düğmesi ile çalıştırın.

## 11.4. ALARM SEVİYESİ 3 – DUMAN VE SICAKLIK 70 °C’NİN ÜZERİNE ÇIKIYOR



- **Alınacak önlemler**  
: Tesisin **uzman personel (örn. itfaiye)** tarafından derhal incelenmesi. Ardından gerekli önlemlerin alınması. Dolapların binadan dışarı taşınması konusunda **bkz. 2.3.**



### NOT:

Alarm seviyesi 2 devreye girdikten sonra, güvenlik nedenleriyle elektronik sistem kilitlenir. Bu durumda kullanıcı tarafından kendi başına yeniden devreye alma işlemi mümkün değildir. Kilitin açılması yalnızca asecos Servis tarafından yapılabilir.

## 12. PİL YANGINI - YANGIN DURUMU - BERTARAF



### NOT:

Bir pil yangını ve/veya yangın söndürme cihazının devreye girmesinden sonra, hem yangın güvenliği hem de CE uygunluğunun korunması için güvenlik dolabı kapsamlı bir incelemeye tabi tutulmalıdır. Bu amaçla dolap, asecos GmbH'nin Gründau'daki merkezine teslim edilmelidir; burada uzman departman, hasarın derecesine bağlı olarak onarımın ekonomikliği ve teknik olanakları hakkında bir değerlendirme yapar. Müşteri daha sonra, ilgili mal sigortacısına sunulabilecek bir onarım veya değiştirme teklifi alır.

### 12.1. YANGINDAN SONRA AÇMA



### DİKKAT:

**Dolabı ancak soğuma süresi geçtikten sonra açın. Bu süre, yanma süresinin 6 katıdır!**  
**Dolabın açılması yalnızca yetkili uzman personel (örn. itfaiye) tarafından yapılmalıdır!**

Yangın süresine bağlı olarak yanıcı buhar-hava karışımı oluşmuş olabilir, bu nedenle dolabı açmadan önce dolapların 10 metrelik yarıçapındaki tüm tutuşma kaynaklarını uzaklaştırın.

Sadece kıvılcım çıkarmayan aletler kullanın! Dolapları son derece dikkatli bir şekilde açın!

## 12.2. BERTARAF



Modeller demonte edilebilir ve imha edilmek üzere tasnif edilebilir.

## 13. GÜVENLİK KONTROLLERİ

Dolaplar, güvenlik teknik tesisleri olarak (İşyerleri Yönetmeliği'nin 4. maddesinin 3. fıkrası, İş Güvenliği Yönetmeliği'nin 10. maddesi ve DGUV-R 208-061 sayılı Meslek Birlikleri Kuralı uyarınca) yılda en az bir kez güvenlik teknik denetiminden geçirilmelidir. Bir sonraki kontrol tarihini, kapının dış tarafındaki kontrol etiketinden öğrenebilirsiniz. Bu yıllık kontrol, gerekli özenle ve yangın durumunda garanti haklarınızı korumak amacıyla yalnızca yetkili bir asecos çalışanı tarafından gerçekleştirilebilir (bu konuda servis broşürümüzde de bakınız).

### 13.1. BAKIM ARALIĞI

Gerekli bir bakım işlemi, dolap tarafından yanıp sönen yeşil LED ile otomatik olarak gösterilir. Yıllık denetim kapsamında, tüm güvenlik teknik parçalarının kontrolüne ek olarak yangın söndürme sistemi, duman dedektörleri ve sensörlerin denetimi de yapılır.



#### DİKKAT

DIN 14676 standardına göre, duman dedektörünün en az yılda bir kez düzgün fonksiyonunu yerine getirip getirmediği kontrol edilmelidir.

Ayrıca şarj cihazlarını, aküleri ve bağlantı kablolarını düzenli olarak gözle kontrol etmenizi öneririz.

### 13.2. TEMİZLİK

Dolaplar, hafif bir ev temizlik maddesi ve yumuşak bir bezle temizlenebilir. Herhangi bir hasar durumunda, dolabın orijinal parçalarla onarılması için lütfen yetkili satıcınızla iletişime geçin.

### 13.3. İLETİŞİM



#### İLETİŞİM:

Ürünlerimizle ilgili kusurlar veya şikayetler (garanti süresi içinde ve sonrasında), güvenlik kontrolleri talep etmek veya bir servis sözleşmesi yapmak için lütfen şu adresten servis yardım hattımızla iletişime geçin:  
Tel: +49 1805 92 20 92 | service@asecos.com

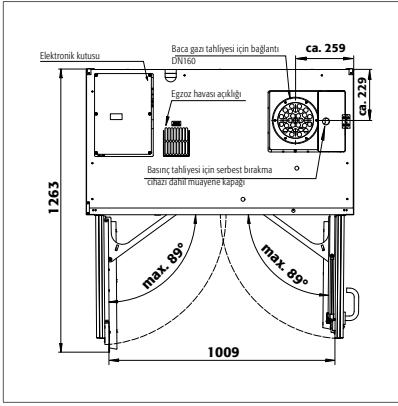
## 14. TEKNİK ÖZELLİKLER

ION-ULTRA-90		IO90.195.120.065.WDEL			
tip sınıfı		90			
Dış Ölçüler G x D x Y	mm	1193 x 650 x 1953			
İç Ölçüler G x D x Y	mm	1050 x 545 x 1633			
tahliye havası	DN	160			
İç ekipman olmadan ağırlık	kg	585			
Dağıtılmış yük	kg/m <sup>2</sup>	602			
Giriş genişliği taşıma tabanı	mm	1120			
Giriş yüksekliği taşıma tabanı	mm	90			
Hacimsel akış hızı (önerilen)	m <sup>3</sup> /h	30			
<b>Kontrol elektroniğinin güç tüketimi</b>					
Çalışma sırasında güç tüketimi	W	30			
Nominal voltaj	V	230/400			
Frekans	Hz	50/60			
<b>Prizlerin toplam gücü</b>					
		<b>EU</b>	<b>CH</b>	<b>UK</b>	<b>FR/BE</b>
Sigorta (1 fazlı)	A	16	10	13	16
Maks. güç (1 fazlı)	kW	3,68	2,3	2,99	3,68
Sigorta (3 fazlı)	A	3 x 16	3 x 10	3 x 13	3 x 16
Maks. güç (3 fazlı)	kW	11,04	6,9	8,97	11,04

VDMA Standart Sayfası 24994'e göre pil enerjisi		
raf sayısı	kWh/Depo seviyesi	kWh/dolap
3	3,3	9,9
4	3,3	13,2
5	3,3	16,5
6	3,3	16,5

## 15. TEKNİK ÇİZİM

RO



IO90.195.120.065.WDEL

014

014

014

014

014

014

014

014