

RO

EP.V.35857.03 | 05/2026

asecos®



ION  
LINE

ULTRA

## MANUAL DE UTILIZARE

Dulapuri de siguranță pentru depozitarea și încărcarea bateriilor litiu-ion

# ION<sub>LINE</sub>

## ION-ULTRA-90



IO90.195.120.065.WDEL



**asecos GmbH**

Abt. Serviciu clienți  
Weiherfeldsiedlung 16–18  
D-63584 Gründau

Fax: +49 60 51 - 92 20-10  
E-Mail: service asecos.com

## Documentația dumneavoastră personală pentru dulapul de siguranță asecos

Stimată clientă, stimate client,

odată cu achiziționarea dulapului de siguranță asecos, ați făcut o investiție decisivă privind siguranța locuinței dumneavoastră. Aveți în față un produs inovator realizat din materiale de înaltă calitate, care vă garantează produse de cea mai înaltă calitate.

Dulapurile de siguranță asecos sunt însoțite de o documentație de omologare completă. Vom arhiva pentru dumneavoastră documentele de omologare pentru fiecare dulap în parte, iar în cazul în care este necesar, le puteți solicita prin intermediul acestui formular (de exemplu, în cazul unei inspecții la fața locului sau alte situații similare).

Pur și simplu detașați/copiați acest formular și trimiteți-l prin fax la noi alături de adresa dumneavoastră și de numărul de serie al dulapului.

Cu stimă  
asecos GmbH

### Contact

**Firma**

**Strada**

**Cod poștal**

**Localitatea**

**Nume persoană de contact**

**E-Mail**

**Telefon**

**Numerele de serie ale dulapurilor de siguranță**

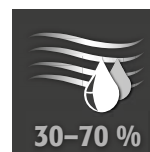
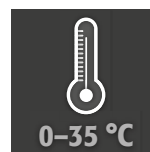
<input type="text"/>	<input type="text"/>	<input type="text"/>
<input type="text"/>	<input type="text"/>	<input type="text"/>
<input type="text"/>	<input type="text"/>	<input type="text"/>
<input type="text"/>	<input type="text"/>	<input type="text"/>

<b>1. INSTRUCȚIUNI • ORIENTĂRI • GARANȚIE</b> .....	<b>5</b>
1.1. Instrucțiuni generale de siguranță .....	5
1.2. Instrucțiuni de siguranță privind depozitarea bateriilor litiu-ion .....	5
1.3. Garanție .....	5
1.4. Detalii dulap .....	6
<b>2. TRANSPORT</b> .....	<b>6</b>
2.1. Întoarcerea dulapului .....	6
2.2. Demontarea ambalajului de transport .....	6
2.3. Transport intern .....	7
<b>3. AMPLASARE</b> .....	<b>7</b>
3.1. Alinierea dulapurilor .....	7
<b>4. PUNEREA ÎN FUNCȚIUNE</b> .....	<b>8</b>
4.1. Conectarea la sursa de alimentare .....	8
4.2. LED de stare și buton de resetare .....	8
4.3. Autotest .....	9
4.4. Releu de alarmă .....	9
<b>5. DESCHIDEREA ȘI ÎNCHIDEREA UȘII • BLOCARE</b> .....	<b>10</b>
5.1. Generalități .....	10
5.2. Deschiderea și închiderea ușii .....	10
5.3. Dispozitiv de blocare a ușii .....	10
5.4. Sistem automat de închidere a ușilor cu senzor de prezență (opțional) .....	10
5.5. Închidere cu sistem automat de închidere a ușii: TSA .....	10
5.6. Blocarea ușilor în timpul procesului de închidere .....	11
5.7. Blocare în trei puncte .....	11
5.8. Model de încuietoare .....	11
5.9. Deblocare la declanșarea siguranței termice .....	11
<b>6. DOTĂRI INTERIOARE</b> .....	<b>11</b>
6.1. Tavă colectoare inferioară .....	11
6.2. Rafturi (înălțime reglabilă) .....	12
6.3. Putere totală a blocurilor multipriză .....	12
<b>7. DEPOZITARE</b> .....	<b>13</b>
7.1. Indicații generale privind bateriile .....	13
7.2. Indicații pentru depozitare și încărcare .....	13
<b>8. VENTILAȚIE</b> .....	<b>13</b>
8.1. Senzor de fum .....	14
8.2. Decompresiuinea .....	14
<b>9. ERORI • ALARME ERONATE</b> .....	<b>14</b>
9.1. Eroare de autotest .....	14
9.2. Senzor de fum – Alarmă eronată .....	14
<b>10. DEFECTIUNE ȘI PRIVIRE DE ANSAMBLU ASUPRA ALARMELOR</b> .....	<b>15</b>
10.1. Mesaje de eroare .....	15
10.2. Mesaje de alarmă .....	15
10.3. Închiderea și deschiderea clapetei de aer proaspăt în caz de defecțiune .....	15
<b>11. SISTEM DE AVERTIZARE ȘI OPȚIONAL DE SUPRIMARE A INCENDIILOR</b> .....	<b>16</b>
11.1. Mesaj de avertizare .....	16
11.2. Nivel de alertă 1 – Fum .....	16
11.3. Nivel de alertă 2 – Temperatura depășește 59 °C .....	17
11.4. Nivel de alarmă 3 – Fum și temperatura depășește 70 °C .....	17
<b>12. INCENDIUL ACUMULATORULUI • CAZ DE INCENDIU • ELIMINARE</b> .....	<b>18</b>
12.1. Deschiderea dulapului după incendiu .....	18
12.2. Eliminare .....	18
<b>13. INSPECȚIA TEHNICĂ DE SIGURANȚĂ</b> .....	<b>18</b>
13.1. Interval de service .....	18
13.2. Curățarea .....	18
13.3. Contact .....	19
<b>14. DATE TEHNICE</b> .....	<b>19</b>
<b>15. SCHIȚĂ TEHNICĂ</b> .....	<b>19</b>

## 1.1. INSTRUCȚIUNI GENERALE DE SIGURANȚĂ

- Lucrările la instalația electrică trebuie efectuate de către electricieni calificați și fără alimentare cu energie electrică – a se vedea, de asemenea, reglementările aplicabile privind prevenirea accidentelor, reglementările VDE (Asociația germană pentru tehnologii electrice, electronice și informatice) și reglementările furnizorului local de energie.
- Deteriorările generale la componente electronice trebuie reparate imediat de către un angajat asecos.
- Utilizați numai cabluri intacte și nedeteriorate de conectare la rețea ale încărcătoarelor
- Siguranța electrică conform standardelor uzuale locale trebuie să aibă loc constructiv (dulapurile nu au un comutator de protecție RCD sau un disjunctiv propriu)
- Trebuie respectate condițiile de amplasare constructive.
- Trebuie respectate instrucțiunile supervisorului tehnic.
- Respectați reglementările privind prevenirea accidentelor și directiva privind locul de muncă.
- Asigurați-vă că verificările de siguranță necesare **sunt efectuate numai de către personal specializat autorizat folosind piese de schimb originale.**
- Ușile sunt echipate cu un sistem de închidere automată (TSA). Acesta se activează fie la ieșirea din raza de acțiune a ușilor (în cazul în care este instalat senzorul de prezență opțional), fie în mod temporizat (standard). Prin urmare, ușile nu trebuie închise manual.
- Ușile trebuie să fie încuiate atunci când nu sunt utilizate. A se vedea punctul „Închidere”
- Utilizați dulapul numai conform instrucțiunilor primite; accesul la acesta trebuie interzis persoanelor neautorizate.
- Zona de pivotare a ușilor trebuie să fie menținută liberă în permanență; ușile trebuie să fie ținute închise
- Cu ajutorul unui personal specializat instruit/autorizat, puteți preveni defecțiunile, avariile și deteriorările cauzate de coroziune care pot rezulta în urma unui transport necorespunzător.
- Respectați limitele maxime ale cantităților de depozitare, ale încărcăturilor etc.
- Dulapurile de siguranță din gama ION-LINE sunt concepute exclusiv pentru depozitarea și încărcarea bateriilor litiu-ion. Nu este permisă depozitarea mixtă cu alte substanțe (periculoase).
- **Respectați indicațiile referitoare la dimensiunea maximă și depozitarea generală a bateriilor din acest manual**

### Condiții de instalare și mediu



### ATENȚIE

Nu amplasați dulapul în apropierea unor surse de incendiu!

## 1.2. INSTRUCȚIUNI DE SIGURANȚĂ PRIVIND DEPOZITAREA BATERIILOR LITIU-ION

- Fiecare încărcător inclus se va opri automat în caz de incendiu sau de supraîncălzire
- Respectați legile și reglementările aplicabile la manipularea bateriilor litiu-ion și instrucțiunile din acest manual de utilizare.
- Respectați instrucțiunile de depozitare furnizate de producătorul bateriei.
- Bateriile pot produce gaze toxice, de aceea se recomandă racordarea la un sistem de evacuare a gazelor de ardere existent.
- Alternativ, trebuie efectuată o analiză a riscurilor. Rezultatul acesteia va determina dacă sunt necesare măsuri de siguranță suplimentare pentru a reduce la minimum riscul apariției gazelor toxice și inflamabile în zona de lucru.

## 1.3. GARANȚIE

Garanția pentru acest produs este convenită între dumneavoastră (clientul) și distribuitorul dumneavoastră specializat (vanzătorul). În calitate de producător, asecos oferă o garanție de 24 de luni de la data livrării pentru produsele enumerate în manualul de utilizare. Toate modelele sunt supuse unei inspecții anuale de către personal specializat autorizat al producătorului. În caz contrar, dreptul de garanție al clientului împotriva producătorului încetează. Aveți în vedere că dreptul de garanție încetează, de asemenea, când se realizează găuriri sau reconstrucții fără consultarea cu producătorul asecos.

## 1.4. DETALII DULAP

Datele dulapului: Manualul de bord (furnizat împreună cu dulapul)

Schiță tehnică: Anexă

Date tehnice: Tabelul din anexă

### ION-ULTRA-90

Dulapuri de siguranță pentru baterii litiu-ion

Protecție îmbunătățită împotriva incendiilor, gestionarea activă a gazelor de fum și monitorizare extinsă, inclusiv un sistem de alarmă în 3 trepte și un sistem opțional de suprimare activă a incendiilor. În cazul depozitării active, bateriile litiu-ion sau pachetele de acumulatori se încarcă în dulap cu ajutorul unui încărcător sau se descarcă parțial (60-70%).

## 2. TRANSPORT



### ATENȚIE:

Transportați dulapul în poziție verticală cu un stivuitoar, legat și asigurat împotriva alunecării, până la locul final de instalare.

Dispozitivele de siguranță pentru transport din îmbinările ușilor pot fi îndepărtate numai la locul de instalare! Un transport necorespunzător poate duce la deteriorări mascate ale izolației de protecție împotriva incendiilor!

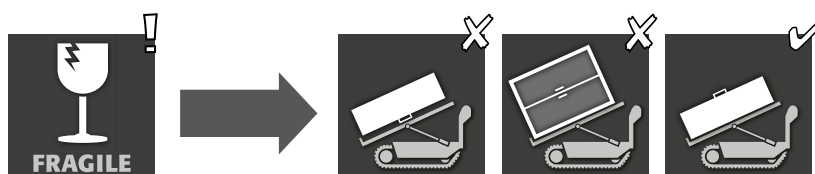
Putem garanta calitatea necesară numai dacă dulapul este transportat la locul de utilizare de către personalul nostru special instruit.



### ATENȚIE:

Înainte de transport, ușile trebuie să fie închise!

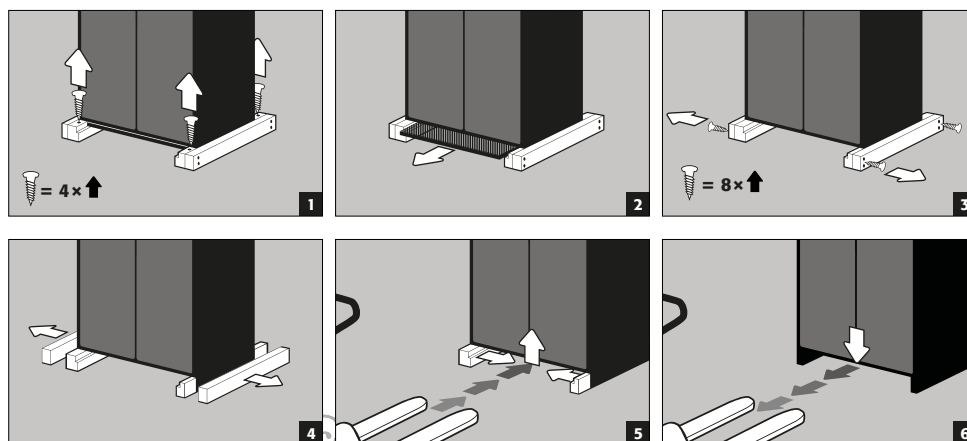
## 2.1. ÎNTOARCEREA DULAPULUI



### ATENȚIE:

Răsturnarea dulapului trebuie efectuată fără șocuri! În cazul utilizării unui robot pentru scări, respectați sarcinile maxime de încărcare ale aparatului conform indicațiilor producătorului!

## 2.2. DEMONTAREA AMBALAJULUI DE TRANSPORT

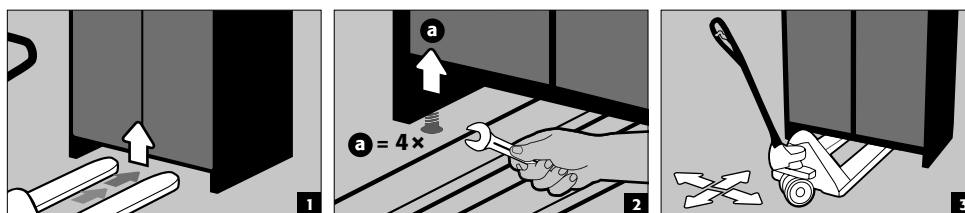


### 2.3. TRANSPORT INTERN

- Este posibilă și fără dispozitive de fixare pentru transport (montate standard în rosturile ușilor)
- Pentru transportul intern sau pentru măsurile tactice de intervenție după un incendiu al bateriei, dulapurile sunt echipate cu un soclu de transport.
- Deconectarea dulapurilor de la rețeaua electrică se face automat în timpul transportului.
- După un incendiu al bateriei, aceasta trebuie efectuată exclusiv de personal calificat (de ex. pompieri) cu echipament de protecție personală.
- Se recomandă transportul de către cel puțin 2 persoane!

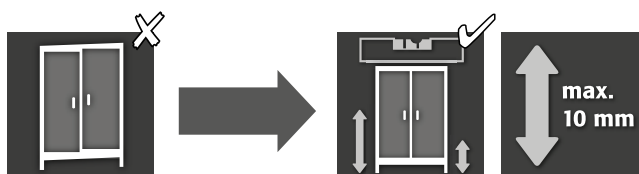


**ATENȚIE:**  
Înainte de transport ușile trebuie să fie blocate! În funcție de înălțimile ușilor, poate fi necesară îndepărtarea, în prealabil, a unității de extracție cu monitorizarea aerului evacuat. Transportul trebuie realizat numai de către personal de specialitate!

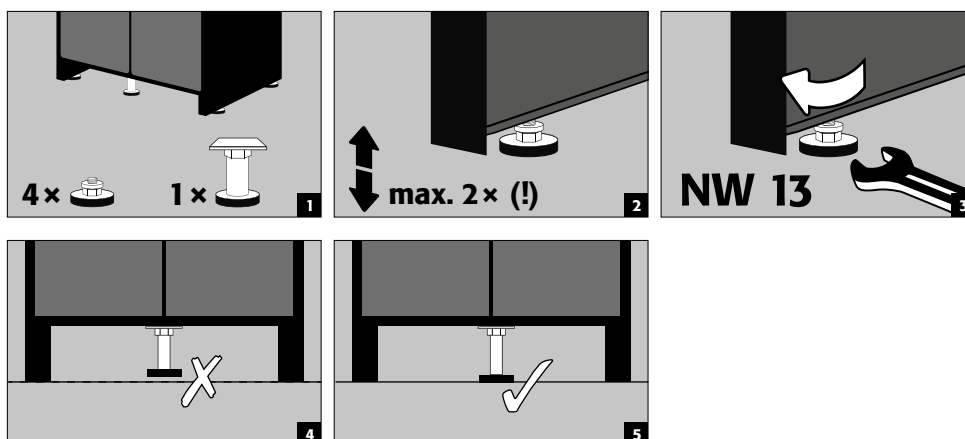


## 3. AMPLASARE

### 3.1. ALINIAREA DULAPURILOR



**ATENȚIE:**  
La deschidere și închidere, elementele ușii nu trebuie să se frece de garniturile de protecție împotriva incendiilor din canelura ușii! Ușile cu închidere automată trebuie să se închidă automat din orice poziție, iar încuietoarea trebuie să se poată bloca!



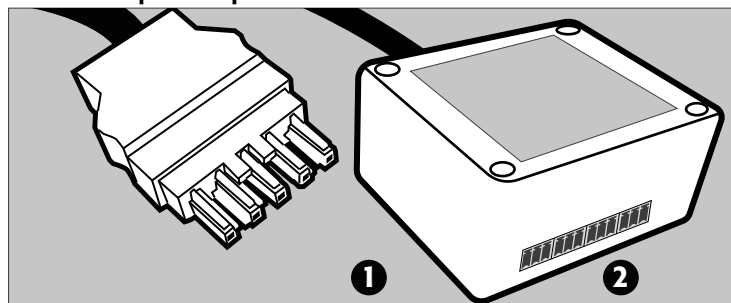
## 4. PUNEREA ÎN FUNCȚIUNE

Înainte ca dulapul de siguranță să fie pus în funcțiune pentru prima dată, acesta trebuie să fie verificat de către utilizator pentru orice deteriorare, cum ar fi elemente de etanșare defecte sau detașate, alinierea corectă și funcționarea corectă a elementelor ușii (balamale, sisteme de închidere și eventual închizătorul de ușă și sistemul de menținere a ușii deschise).

Utilizați dulapul și accesoriile numai atunci când acestea sunt într-o condiție corespunzătoare.

### 4.1. CONECTAREA LA SURSA DE ALIMENTARE

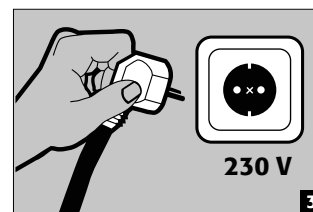
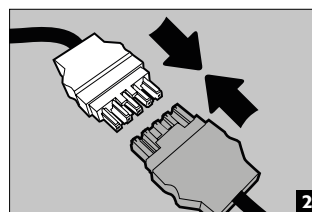
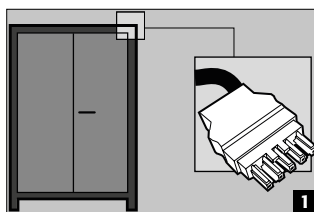
Conexiuni la partea capului:



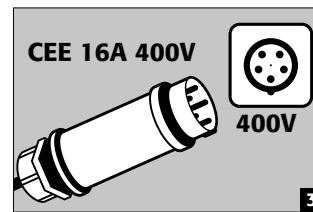
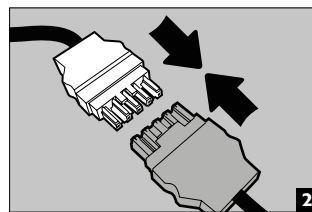
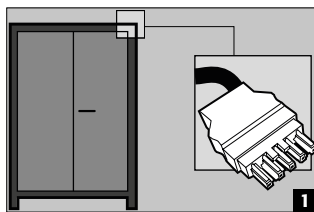
❶ Conector de rețea

❷ Releu de alarmă

Racord la rețeaua de energie electrică



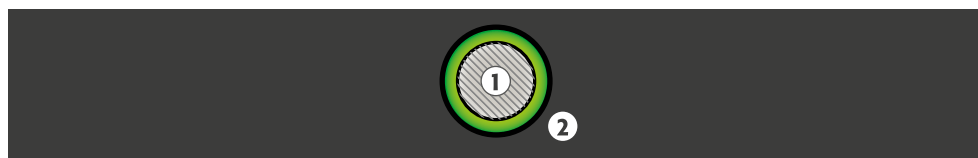
Racord la rețeaua de energie electrică cu 400 V (opțional cu articolul 38038)



#### NOTĂ:

Ulterior, este posibilă o modernizare simplă prin intermediul conexiunii prin mufă, astfel încât nu este necesară nicio intervenție asupra componentelor electrice. Alimentarea cu curent trebuie să fie protejată la fața locului cu o siguranță de maxim 16 A. Protecția electrică, conform standardelor locale, trebuie realizată la fața locului. Dulapurile nu dispun de întrerupător diferențial (RCD) sau întrerupător de siguranță propriu.

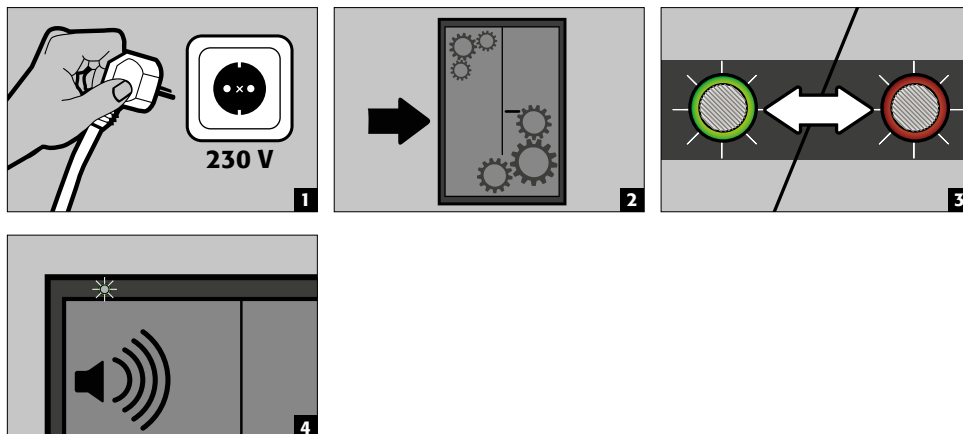
### 4.2. LED DE STARE ȘI BUTON DE RESETARE



❶ BUTONUL DE RESETARE

❷ LED: Funcționare (verde) / Defecțiune (roșu)

### 4.3. AUTOTEST



### 4.4. RELEU DE ALARMĂ

- Relee de alarmă ale sistemului electronic principal sunt conectate la exterior prin intermediul unei cutii de racordare prevăzută cu conectori.
- Carcasa este fixată pe partea superioară a dulapului cu ajutorul unei benzi velcro

**Relee de alarmă comută stările, fiecare cu un relee monostabil de comutare, după cum urmează:**

- Relee K1: Mesaj de avertizare/Nivel de alarmă 2
- Relăul K2: Nivel de alarmă 1
- Relee K3: Nivel de alarmă 3
- Relais K4: eroare de sistem/pană de curent

**Fiecare relee are un:**

- contact de deschidere (NC)
- contact de închidere (NO)
- contact inversor (CO)
- Relee pentru mesajul de avertizare / nivelul de alarmă 2 (K1), nivelul de alarmă 1 (K2) și nivelul de alarmă 3 (K3) sunt activate (nivel ridicat) în cazul respectivei alarme.
- Relaisul pentru întreruperea alimentării (K4) este activat (nivel ridicat) de îndată ce tensiunea de alimentare este prezentă la dulap și se dezactivează în cazul unei întreruperi a alimentării (nivel scăzut).
- Contactele de comutare ale releelor sunt proiectate pentru o tensiune continuă de maximum 30 V DC sau o tensiune alternativă de 30 V AC.
- Capacitatea maximă de curent este de 2 A.
- Puterea maximă de comutare a fiecărui relee este de 60 W.



**NOTĂ**

- O scurtă prezentare generală a alarmelor se găsește la punctul 10
- Informații detaliate despre fiecare mesaj de alarmă se găsesc la punctul 11



**Notă:**

Contactele de comutare sunt utilizate pentru a transmite un semnal către un nod de comunicație/o centrală de comandă. O integrare directă într-o centrală de semnalizare a incendiilor nu se recomandă, respectiv poate să fie realizată numai după consultarea cu responsabilul instalației. În principiu, însă, se recomandă întotdeauna o cuplare a semnalului la un nod de comunicație ocupat/o centrală de comandă ocupată! Racordul contactelor de comutare liber de potențial trebuie realizat întotdeauna constructiv (nu este prestație de service).

Date de performanță	
Max. tensiune de comutare DC	30 V
Max. tensiune de comutare AC	30 V
Max. curent de comutare	2 A
Max. putere de comutare	60 W/VA

## 5. DESCHIDEREA ȘI ÎNCHIDEREA UȘII - BLOCARE

RO

### 5.1. GENERALITĂȚI

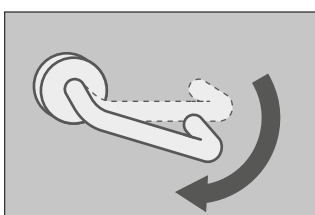
- Dulapurile se deschid prin acționarea mânerului ușii (vezi 5.2)
- Acestea sunt echipate suplimentar cu un sistem automat de închidere a ușilor. Acesta funcționează fie prin intermediul unui senzor de prezență (vezi 5.4), fie temporizat (vezi 5.5)
- Ușile sunt blocate imediat ce s-au închis automat
- Ușile deschise se închid automat în mod permanent, cu excepția cazului în care au fost blocate cu ajutorul dispozitivului de blocare a ușii (vezi 5.3)



#### ATENȚIE:

În cazul în care conținutul dulapului nu este utilizat, proprietarul/utilizatorul trebuie să se asigure că toate ușile sunt ținute închise. În general, trebuie să se asigure că dulapurile nu au un dispozitiv de deblocare de urgență, și anume că persoanele blocate în dulap nu se pot elibera singure!

### 5.2. DESCHIDEREA ȘI ÎNCHIDEREA UȘII



- Pentru a deschide ușile, trebuie să apăsați mânerul în jos și să trageți ușa
- Ambele uși se deschid întotdeauna simultan
- Ușile pot fi blocate cu ajutorul dispozitivului de blocare
- În caz contrar, acestea se închid automat și se blochează singure în încuietoare atunci când sunt eliberate

### 5.3. DISPOZITIV DE BLOCARE A UȘII

- Pentru o utilizare confortabilă, ușile pot fi blocate cu ajutorul sistemului de blocare a ușilor
- Pentru aceasta, ușile se deschid până când se aude un clic



#### ATENȚIE

Nu închideți ușile manual, deoarece acest lucru poate duce la deteriorarea mecanismului! Ușile se închid automat cu ajutorul sistemului de închidere automată!

### 5.4. SISTEM AUTOMAT DE ÎNCHIDERE A UȘILOR CU SENZOR DE PREZENȚĂ (OPȚIONAL)

#### Articolul 42169

- Atunci când se utilizează senzorul de prezență, ușile rămân deschise pe durata utilizării active a dulapului.
- Dacă utilizatorul părăsește zona din imediata apropiere a dulapului deschis, ușile se închid automat.



#### ATENȚIE:

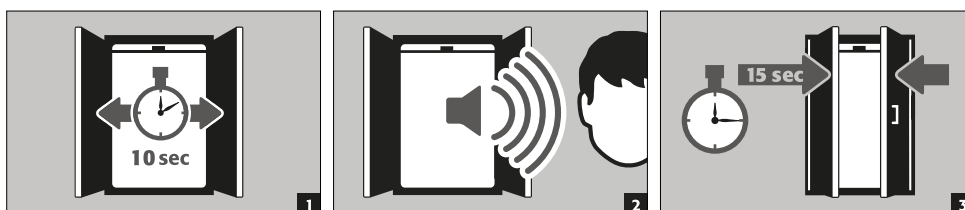
Se poate detecta doar zona de până la aproximativ 100 cm deasupra solului.

### 5.5. ÎNCHIDERE CU SISTEM AUTOMAT DE ÎNCHIDERE A UȘII: TSA



#### ATENȚIE:

Ușile se închid automat. Nu închideți ușile manual, deoarece acest lucru poate duce la deteriorarea mecanismului! Închiderea prematură poate fi declanșată apăsând butonul de resetare.



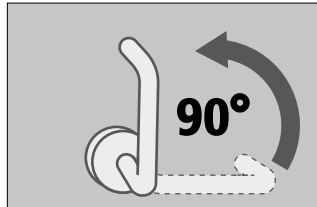
## 5.6. BLOCAREA UȘILOR ÎN TIMPUL PROCESULUI DE ÎNCHIDERE



### ATENȚIE:

Dacă ușile sunt blocate în timpul procesului de închidere și nu se pot închide complet, dulapul semnalizează o defecțiune după 15 secunde. LED-ul clipește verde și se aude un semnal sonor intermitent. Îndepărtați blocajul, iar ușile se vor închide automat și mesajul de defecțiune va dispărea.

## 5.7. BLOCARE ÎN TREI PUNCTE



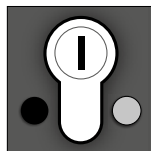
- Ușile închise trebuie blocate întotdeauna cu sistemul de blocare în 3 puncte!
- Pentru aceasta, mânerul ușii trebuie ridicat cu 90°



### ATENȚIE:

Dacă, atunci când ușile sunt deschise, mânerul ușii se află în poziția de blocare în 3 puncte, ușile nu se mai pot închide complet de la sine.

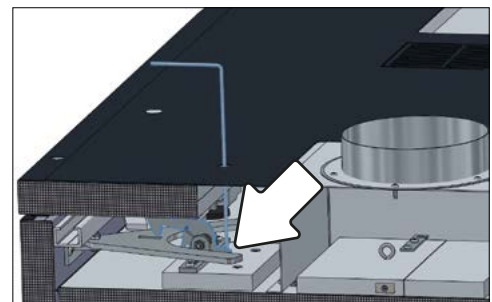
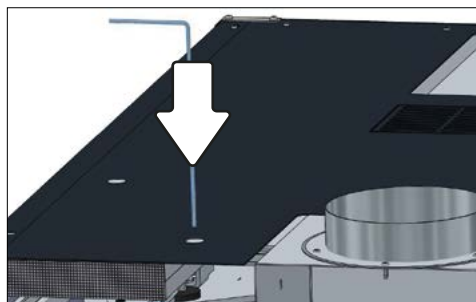
## 5.8. MODEL DE ÎNCUIETOARE



- Dulapurile sunt prevăzute cu o încuietoare cu cilindru profilat și indicator de poziție.
- Acestea pot fi integrate într-un sistem de închidere.
- Trebuie utilizat un semicilindru profilat (30/10) cu zăvor reglabil.

## 5.9. DEBLOCARE LA DECLANȘAREA SIGURANȚEI TERMICE

- Dacă dispozitivul de blocare cu topire s-a declanșat în zona frontală a capului, ușa este blocată.
- Așezați cârligul de deblocare de urgență furnizat în locul prevăzut din zona frontală a capului.
- Apăsăți cu cârligul pe brațul din spate. Astfel, zăvorul vertical este ridicat împotriva tensiunii arcului existent.
- Imediat ce zăvorul este ridicat, ușa poate fi deschisă manual.



## 6. DOTĂRI INTERIOARE

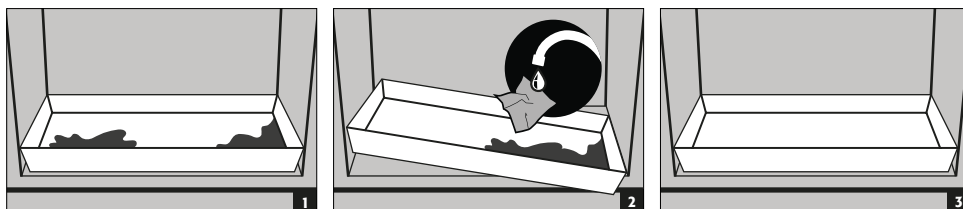
### 6.1. TAVĂ COLECTOARE INFERIOARĂ



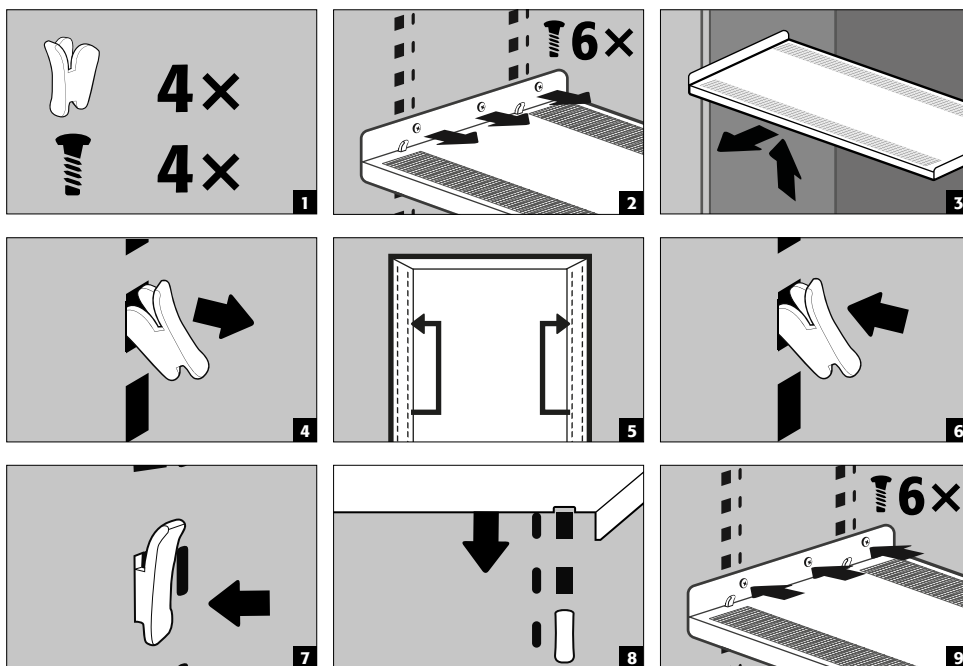
Deoarece, în cazul unui incendiu, pot curge lichide (de exemplu, electrolit) dintr-o baterie litiu-ion, dulapul de siguranță este prevăzut cu o tavă de colectare conform standardului DIN EN 14470 partea 1, cu o capacitate de cel puțin 1 l.

#### Scurgere:

- Lichidul din tava de colectare trebuie colectat cu mijloace adecvate.
- Alegerea mijloacelor trebuie să se efectueze pe propria răspundere.



## 6.2. RAFTURI (ÎNĂLȚIME REGLABILĂ)



Capacitate portantă (kg)



### ATENȚIE:

Vă rugăm să aveți în vedere că la încărcarea dulapurilor acționează forțe dinamice. Depozitați bateriile întotdeauna cu atenție în dulap!



### ATENȚIE:

Poziția benzilor de prize nu poate fi modificată.

## 6.3. PUTERE TOTALĂ A BLOCURILOR MULTIPRIZĂ

Standard: monofazat, 230 V

Versiunea	EU	CH	UK	FR	alte regiuni:
Siguranță	16 A	10 A	13 A	16 A	Pentru aceasta vă rugăm să vă adresați persoanei dvs. de contact ascos. Puterea maximă și siguranța pot să varieze aici.
Putere maximă	3,68 kW	2,3 kW	2,99 kW	3,68 kW	

Opțional: trifazat, 400 V, (articol accesoriu 38038)

Versiunea	EU	CH	UK	FR	alte regiuni:
Siguranță	3 x 16 A	3 x 10 A	3 x 13 A	3 x 16 A	Pentru aceasta vă rugăm să vă adresați persoanei dvs. de contact ascos. Puterea maximă și siguranța pot să varieze aici.
Putere maximă	11,04 kW	6,9 kW	8,97 kW	11,04 kW	

**ATENȚIE:**

Încărcarea sistemului trebuie distribuită prin toate blocurile multipriză pe cât posibil de uniform! Blocul multipriză individual nu este permis să fie încărcat mai mult decât puterea maximă indicată pe fază (consultați tabelul)! **Siguranțele necesare trebuie asigurate constructiv!**

## 7. DEPOZITARE

### 7.1. INDICAȚII GENERALE PRIVIND BATERIILE

**ATENȚIE:**

În principiu, nu depozitați baterii litiu-ion deteriorate evident în interiorul clădirilor. Eliminați-le imediat în recipiente de eliminare prevăzute acestui scop, autorizate pentru transportul în afara clădirii.

**ATENȚIE**

În dulapuri pot fi depozitate numai baterii cu o greutate maximă de 15 kg.

### 7.2. INDICAȚII PENTRU DEPOZITARE ȘI ÎNCĂRCARE

**Depozitare**

- Se recomandă să se păstreze bateriile litiu-ion noi și uzate separat (per nivel de depozitare) în dulapul de siguranță.

**Ocuparea nivelurilor de depozitare (IO90.195.XXX.XX.WDC)**

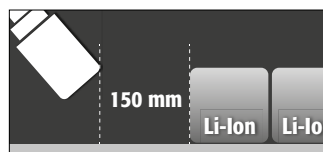
- Bateriile din interiorul dulapului trebuie distribuite cât mai uniform posibil și așezate la o distanță adecvată una față de alta. Pentru mai multe informații > consultați capitolul 14. Date tehnice

**ATENȚIE:**

În dulapurile dotate cu sistem de stingere a incendiilor nu se pot depozita următoarele substanțe: **acizi, baze, magneziu, alte metale (sub formă de pulbere). În**

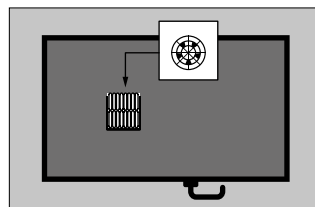
**țimpul încărcării unei baterii litiu-ion se generează căldură!**

**De reținut:** sistemul de ventilație tehnică (destinat prevenirii acumulării de căldură în interior) trebuie să funcționeze permanent.

**ATENȚIE:**

În zona din fața unității de suprimare a incendiilor trebuie respectată o distanță de min. 150 mm.

## 8. VENTILAȚIE



- Acest model este prevăzut cu un ventilator încorporat în partea superioară a dulapului.
- Viteza de ventilație este reglată automat de aparat și depinde de temperatura din interiorul corpului dulapului
- Ventilatorul încorporat asigură un schimb de aer maxim de 30 m<sup>3</sup>/h.

## 8.1. SENZOR DE FUM



### ATENȚIE:

Sistemul complet de avertizare/suprimare a incendiilor este **conectat** numai la alimentarea de la rețea activă. Senzorul de fum integrat este parte componentă a sistemului întreg de suprimare a incendiilor (alimentare directă cu tensiune)

## 8.2. DECOMPRESIUNEA

Toate modelele ION-LINE sunt echipate cu o clapetă de eliberare a presiunii integrată în panoul superior. În cazul unei creșteri extreme și de scurtă durată a presiunii în interiorul dulapului, aceasta se deschide pentru scurt timp, pentru a asigura etanșeitatea dulapului de siguranță (ușile rămân închise).

### Gestionarea gazelor de ardere

Pentru evacuarea selectivă a gazelor de ardere toxice printr-o conductă de evacuare a clientului către un loc sigur în aer liber, pachetul de livrare include un adaptor DN 160. În cazul racordării, trebuie îndepărtat insertul de orificiu și montat racordul atașat cu șuruburile pentru tablă incluse. Sistemul de evacuare a gazelor nu trebuie să conducă gaze în zonele de lucru.

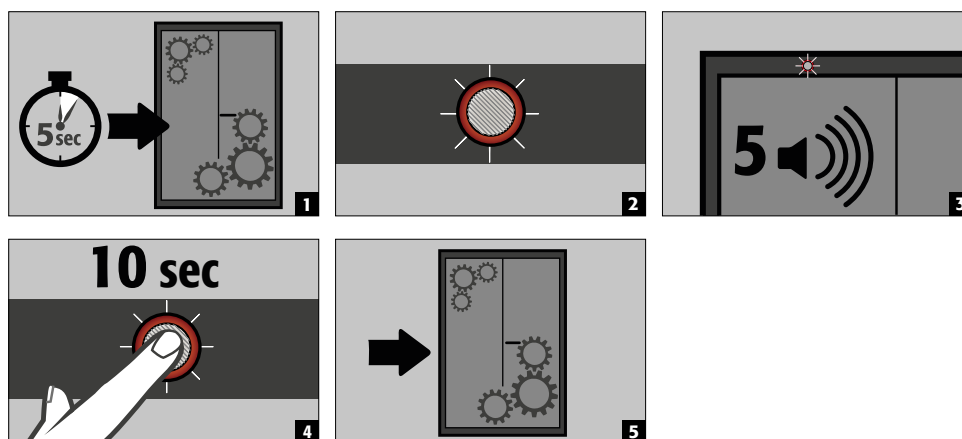


### NOTĂ

Conexiunea **nu trebuie** la un sistem de evacuare a aerului existent. Este necesară o conductă separată de evacuare a gazelor de ardere. Sistemul de evacuare a aerului al clientului trebuie să fie proiectat astfel încât să permită un debit minim de 30 m<sup>3</sup> pe oră.

## 9. ERORI - ALARME ERONATE

### 9.1. EROARE DE AUTOTEST



### ATENȚIE:

După apăsarea butonului de resetare începe o autotestare de la început. Contactați departamentul de service asecos dacă eroarea apare în continuare.

### 9.2. SENZOR DE FUM – ALARMĂ ERONATĂ

- Prin deconectarea alimentării cu energie electrică pentru câteva secunde se resetează senzorul de fum, sistemul comută din nou în regimul normal de funcționare.

## 10.1. MESAJE DE EROARE

EVENIMENT	LED	ALARMĂ ACUSTICĂ	MĂSURI
Eroare de autotest	roșu / verde clipește alternativ	5 sunete de semnalizare	1.) Repomire cu tasta RESET Când eroarea rămâne: 2.) Contactați departamentul de service
Interval de service atins	clipește verde	închis	Contactați departamentul de service
Pană de curent	clipire roșie la fiecare 20 de secunde	3 sunete de semnalizare scurte la fiecare 60 secunde	Verificați alimentarea electrică
Blocarea ușii deschise, ușa nu se poate închide complet	clipește roșu	ton intermitent	Îndepărtați blocajul
Eroare senzor în funcționare	clipește portocaliu / roșu	5 sunete de semnalizare	1.) Verificați clapetele de aer și deschideți-le dacă este necesar Dacă eroarea persistă: 2.) Contactați serviciul

## 10.2. MESAJE DE ALARMĂ

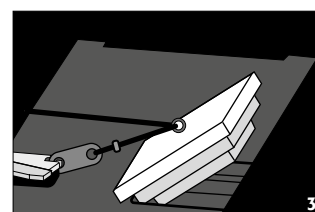
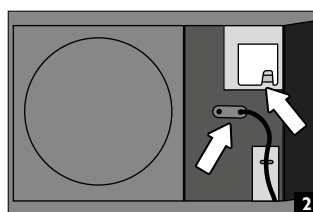
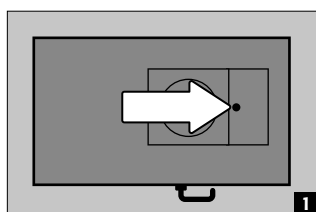
EVENIMENT	LED	ALARMĂ ACUSTICĂ	MĂSURI
<b>Mesaj de avertizare:</b> Temperatură în dulap >50 °C	blink portocaliu	ton de interval (pentru aproximativ 30 de secunde)	consultați 11.1
<b>Nivel de alarmă 1:</b> Senzorul de fum detectează fum în dulap	clipește roșu	<b>interval de ton rapid</b> (pentru aproximativ 30 de secunde)	Inspecție vizuală imediată a instalației de către personal de specialitate (de exemplu, pompieri). vezi 11.2–11.4
<b>Nivel de alarmă 2:</b> Temperatura în dulap >59 °C	blink rapid portocaliu	<b>interval de ton rapid</b> (pentru aproximativ 30 de secunde)	Inspecție vizuală imediată a instalației de către personal de specialitate (de exemplu, pompieri). vezi 11.2–11.4
<b>Nivel de alarmă 3:</b> Detectorul de fum a detectat fum în dulap, temperatura în dulap >70 °C	blink rapid roșu	<b>interval de ton rapid</b> (pentru aproximativ 30 de secunde)	Inspecție vizuală imediată a instalației de către personal de specialitate (de exemplu, pompieri). vezi 11.2–11.4

## 10.3. ÎNCHIDEREA ȘI DESCHIDEREA CLAPETEI DE AER PROASPĂT ÎN CAZ DE DEFEȚIUNE



### ATENȚIE:

În cazul detectării unei temperaturi și/sau a fumului de peste 60 °C în interiorul dulapului, clapeta de admisie a aerului din partea superioară se închide automat. După remedierea defecțiunii, clapeta de admisie a aerului trebuie redeschisă manual. Pentru aceasta, vă rugăm să utilizați clapeta de revizie existentă în partea superioară.



## 11. SISTEM DE AVERTIZARE ȘI OPȚIONAL DE SUPRIMARE A INCENDIILOR

RO

- Sistemul de avertizare/suprimare a incendiilor oferă posibilitatea unei cuplări la o tehnică de comandă a clădirii, respectiv o centrală de semnalizare a incendiilor ocupată permanent.
- Utilizați această posibilitate pentru ca echipele de salvare instruite să poată fi alarmate rapid și să fie la fața locului într-un timp scurt și după evaluarea inițială a situației să poată să ia imediat alte măsuri (de exemplu, să transporte dulapul din clădire).
- Astfel se evită apariția altor daune extinse la clădire și persoane.

### În cazul unui sistem opțional de suprimare a incendiilor

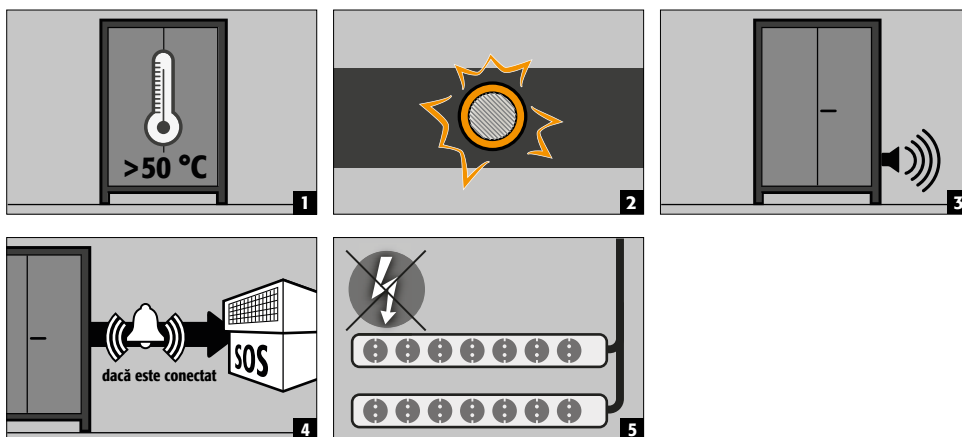
- Mijlocul de stingere pe bază de carbonat de calciu este inofensiv în concentrația necesară a mijlocului de stingere și nu are influențe dăunătoare asupra organismului uman.
- În caz de declanșare, aerosolul va fi descărcat cu temperatură ridicată și nemijlocit în fața și la carcasa cartușului de suprimare a incendiilor apar pentru scurt timp temperaturi mai mari de 300°C. O distanță minimă față de materiale inflamabile nu trebuie respectată conform specificațiilor producătorului, însă, în general, ar trebui respectată o distanță de min. 150 mm față de cartușul de suprimare a incendiilor.
- După o declanșare a cartușului de suprimare a incendiilor aerisiți bine încăperea și dulapul, respectând indicațiile de la punctul 12.



### ATENȚIE:

Sistemul electronic al dulapului este echipat cu o baterie de rezervă. În cazul unei întreruperi de curent, senzorii de fum și temperatură rămân pe deplin funcționali timp de cel puțin 480 de minute (8 ore). Dacă sistemul dispune de un sistem opțional integrat de stingere a incendiilor, acesta va rămâne activat și în modul de funcționare pe baterie, dacă se detectează simultan fum și se înregistrează o temperatură de peste 70 °C.

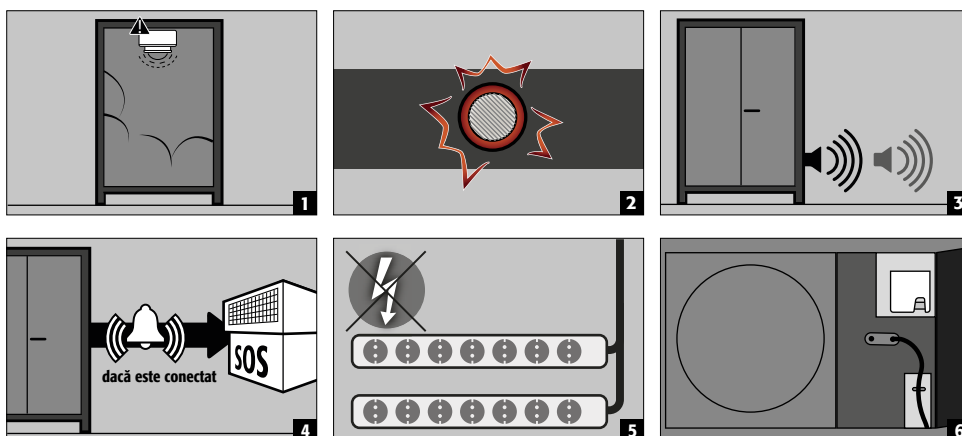
### 11.1. MESAJ DE AVERTIZARE



#### Măsuri

- Inspecție vizuală imediată a instalației de către **personal calificat al întreprinderii** inițierea măsurilor necesare.
- Dacă temperatura interioară scade sub 45 °C, sistemul revine în regimul normal de funcționare, semnalizarea optică și acustică va fi dezactivată. Prizele sunt din nou active

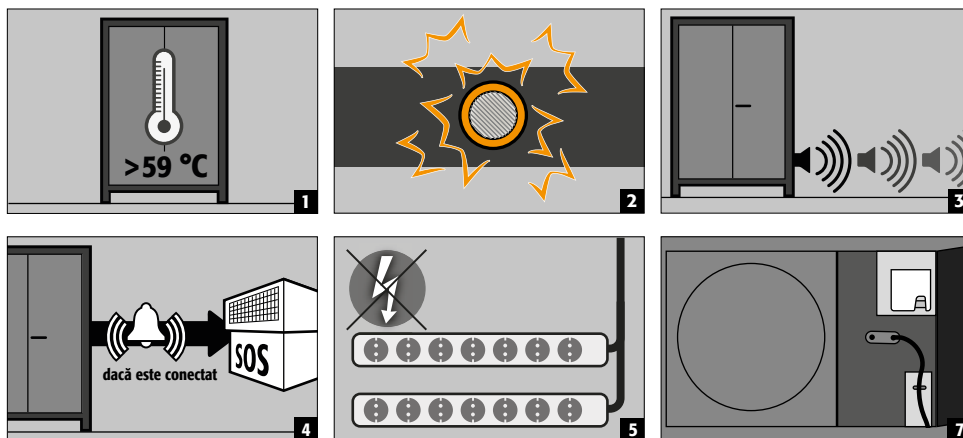
### 11.2. NIVEL DE ALERTĂ 1 – FUM



**Măsuri**

- Inspecție vizuală imediată a instalației de către **personal de specialitate (de exemplu, pompieri)**.
- După aceasta, inițierea măsurilor necesare.
- Dacă senzorul de fum nu detectează o altă formare a fumului în dulap, sistemul poate fi repus în regimul normal de funcționare printr-o deconectare scurtă de la tensiunea de rețea.

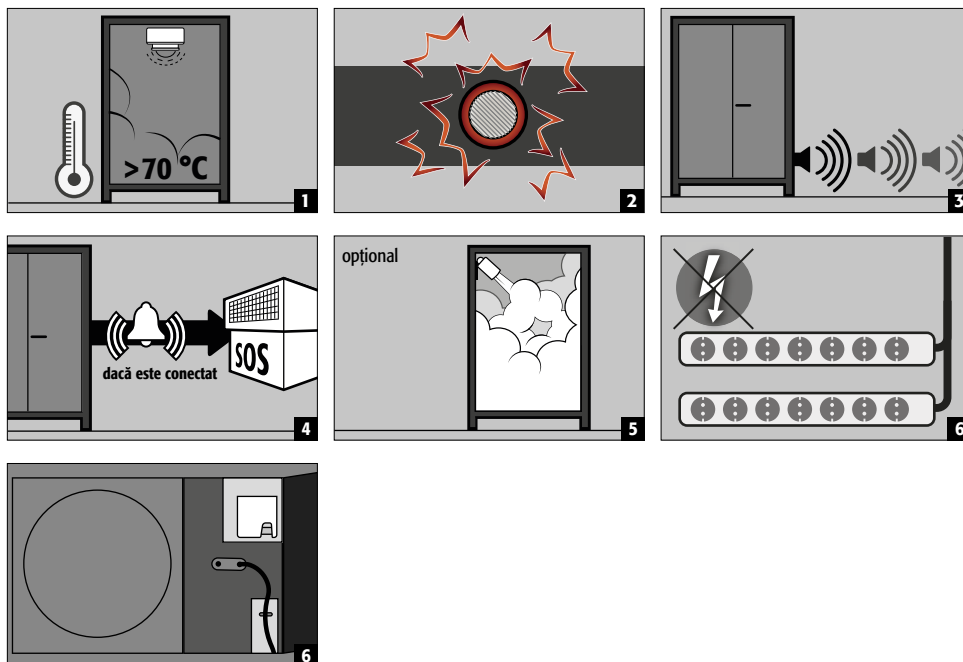
**11.3. NIVEL DE ALERTĂ 2 – TEMPERATURA DEPĂȘEȘTE 59 °C**



**Măsuri**

- Inspecția imediată a instalației de către personal calificat (de exemplu, pompieri).
- Apoi, inițierea măsurilor necesare.
- Clapeta de aer proaspăt trebuie agățată (vezi 9.3). După aceea, puneți sistemul în funcțiune cu butonul de resetare.

**11.4. NIVEL DE ALARMĂ 3 – FUM ȘI TEMPERATURA DEPĂȘEȘTE 70 °C**



**Măsuri**

- Inspecție vizuală imediată a instalației de către **personal de specialitate (de exemplu, pompieri)**. După aceasta, inițierea măsurilor necesare. În cazul transportului dulapurilor din clădire, **consultați 12.1**.



**NOTĂ:** După declanșarea nivelului de alarmă 2, sistemul electronic este blocat din motive de siguranță. În această stare, repunerea în funcțiune de către utilizator nu este posibilă. Deblocarea poate fi efectuată exclusiv de către serviciul de asistență asecos.

## 12. INCENDIUL ACUMULATORULUI - CAZ DE INCENDIU - ELIMINARE

RO



### INDICAȚIE:

După un incendiu de acumulator și/sau o declanșare a echipamentului de suprimare a incendiilor, dulapul de siguranță trebuie supus unei verificări amănunțite, astfel încât să fie menținută atât protecția împotriva incendiilor, cât și conformitatea CE. În acest scop, dulapul trebuie predat la sediul principal al asecos GmbH din Gründau, unde departamentul de specialitate - în funcție de gradul de deteriorare - face o evaluare privind rentabilitatea și posibilitățile tehnice ale unei reparații. Clientul primește apoi o ofertă fie pentru o reparație sau pentru o înlocuire, care poate fi predată la societatea de asigurări competentă.

### 12.1. DESCHIDEREA DULAPULUI DUPĂ INCENDIU



### ATENȚIE:

**Deschideți dulapul doar după un timp de răcire. Acesta este de 6 ori durata incendiului! Deschiderea dulapului trebuie realizată numai de către personal de specialitate autorizat (de exemplu, pompieri)!**

În funcție de durata incendiului, este posibil să se fi format un amestec inflamabil de vapori și aer, din acest motiv, înainte de deschidere, îndepărtați toate sursele de aprindere aflate pe o rază de 10 metri în jurul dulapurilor.

Utilizați numai unelte care nu produc scântei! Deschideți dulapurile cu cea mai mare atenție!

### 12.2. ELIMINARE



Modelele pot fi demontate și sortate pentru a fi eliminate.

## 13. INSPECȚIA TEHNICĂ DE SIGURANȚĂ

Dulapurile trebuie să fie inspectate cel puțin o dată pe an în calitate de sistem de siguranță (în conformitate cu articolul 4 alineatul (3) din Ordonanța privind locul de muncă, articolul 10 din Ordonanța privind securitatea și sănătatea în muncă și DGUV-R 108-007 a Asociației pentru asigurarea de răspundere civilă a angajatorului). Data următoarei inspecții poate fi găsită pe autocolantul de inspecție de pe partea exterioară a ușii. Această inspecție anuală poate fi efectuată numai de către un angajat asecos autorizat, cu toată atenția necesară, pentru a vă proteja drepturile de garanție în caz de incendiu (a se vedea și broșura noastră de service).

### 13.1. INTERVAL DE SERVICE

Un service necesar va fi afișat automat de dulap printr-un LED cu iluminare intermitentă verde.

În cadrul verificării anuale se efectuează aici, suplimentar la verificarea tuturor pieselor tehnice de siguranță, și verificarea instalației de suprimare a incendiilor, a senzorilor de fum și a ansamblului de senzori.



### ATENȚIE

Senzorul de fum trebuie verificat cel puțin anual privind funcționarea ireproșabilă conform DIN 14676. De asemenea, vă recomandăm o verificare vizuală regulată a încărcătoarelor, bateriilor și cablurilor de conectare.

### 13.2. CURĂȚAREA

Dulapurile pot fi curățate cu un detergent delicat de uz casnic și o lavetă moale.

În caz de deteriorare, vă rugăm să contactați dealerul dumneavoastră specializat în vederea reparării dulapului cu piese originale.

### 13.3. CONTACT



#### CONTACT

În cazul unor defecte sau reclamații cu privire la produsele noastre (atât în perioada de garanție, cât și după încheierea acesteia), pentru a solicita inspecții de siguranță sau pentru a încheia un contract de service, vă rugăm să contactați linia noastră de asistență telefonică la:

Tel: +49 1805 92 20 92 | service@asecos.com

## 14. DATE TEHNICE

ION-ULTRA-90		IO90.195.120.065.WDEL
Clasa de tip		90
Dimensiuni exterioare lățime x adâncime x înălțime	mm	1193 x 650 x 1953
Dimensiuni interioare lățime x adâncime x înălțime	mm	1050 x 545 x 1633
Racordul de aer uzat	NW	160
Greutatea dulapului gol	kg	585
Încărcare pe o suprafață	kg/m <sup>2</sup>	602
Lățimea de intrare a soclului de transport	mm	1120
Înălțimea de intrare a soclului de transport	mm	90
Debit total recomandat	m <sup>3</sup> /h	30

#### Consum de putere al sistemului electronic de comandă

Consum de putere în exploatare	W	30
Tensiune nominală	V	230/400
Frecvență	Hz	50/60

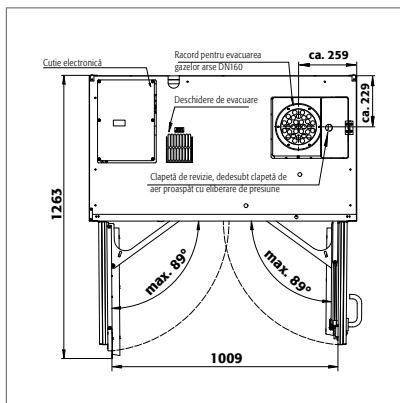
#### Putere totală a prizelor

		EU	CH	UK	FR/BE
Siguranță (monofazată)	A	16	10	13	16
Putere max. (monofazată)	kW	3,68	2,3	2,99	3,68
Siguranță (trifazată)	A	3 x 16	3 x 10	3 x 13	3 x 16
Putere max. (trifazată)	kW	11,04	6,9	8,97	11,04

#### Energia bateriei conform fișei tehnice VDMA 24994

Numărul nivelurilor de depozitare	kWh/nivel de stocare	kWh/dulap
3	3,3	9,9
4	3,3	13,2
5	3,3	16,5
6	3,3	16,5

## 15. SCHIȚĂ TEHNICĂ



IO90.195.120.065.WDEL

014

014

014

014

014

014

014

014