

SL

EP.V.36622.00 | 05/2025

asecos®



ION_{LINE}

CORE

UPORABNIŠKI PRIROČNIK

Varnostne omare za shranjevanje
in polnjenje litij-ionskih baterij

ION_{LINE}

ION-CORE-90



IO90.195.060.CC.WDC



IO90.195.120.CS.WDC



IO90.195.060.CS.WDC

**asecos GmbH**

Storitve za stranke
Weierfeldsiedlung 16–18
D-63584 Gründau

Fax: +49 60 51 - 92 20-10
elektronski naslov: service asecos.com

VAŠ OSEBNI DOKUMENT ZA VARNOSTNE OMARE asecos

Draga stranka,

z nakupom te varnostne omare za shranjevanje asecos ste naredili odločilno naložbo v varnost svojega podjetja. Zdaj ste lastnik inovativnega izdelka iz vrhunskih materialov, ki zagotavljajo najvišje standarde kakovosti.

Varnostne omare za shranjevanje asecos imajo za to popolna pooblastila. Pooblastila za vsako posamezno omaro arhiviramo in so vam na voljo, če bi jih kdaj potrebovali (npr. za inšpekcijski pregled ali podobno). Preprosto jih zahtevajte s tem obrazcem.

Uporabite to stran ali jo kopirajte in nam jo pošljite po faksu z vašim naslovom in serijsko številko omarice.

S spoštovanjem,
asecos GmbH

Kontakt

Podjetje

Ulica

Poštna številka

Mesto

Ime kontaktne osebe

e-naslov

Telefonska številka

Serijske številke varnostnih omar za shranjevanje

<input type="text"/>	<input type="text"/>	<input type="text"/>
<input type="text"/>	<input type="text"/>	<input type="text"/>
<input type="text"/>	<input type="text"/>	<input type="text"/>
<input type="text"/>	<input type="text"/>	<input type="text"/>

NAVODILA ZA UPORABO

Spoštovana stranka,

najlepša hvala, ker ste pri našem podjetju kupili varnostno omaro za shranjevanje, s katero ste odločilno prispevali k varnosti v vašem podjetju. Z našimi varnostnimi omarami je shranjevanje nevarnih snovi na delovnem mestu varno in priročno.

Pozorno preberite ta navodila za uporabo. Podrobno se seznanite s prednostmi in preprostim upravljanjem naših varnostnih omar za shranjevanje. To vam olajša vsakodnevno ravnanje z nevarnimi snovmi.

Najlepša hvala,
Vaša ekipa asecos

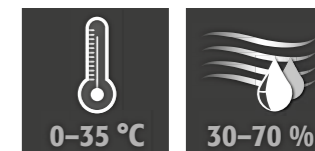
1. OPOMBE • SMERNICE • JAMSTVO	5
1.1. Splošna varnostna navodila	5
1.2. Varnostni nasveti za shranjevanje litij-ionskih baterij	5
1.3. Jamstvo	5
1.4. Podrobnosti o omari	5
2. PREVOZ	6
2.1. Nagib omare	6
2.2. Odstranjevanje transportne embalaže	6
2.3. Prevoz v podjetju	7
2.4. Naslon na stransko steno	7
3. NAMESTITEV	7
3.1. Poravnava omar	7
4. ZAGON	7
4.1. Priključitev na napajanje	8
4.2. Brezpotencialni alarmni kontakt	8
5. ZAPIRANJE	9
5.1. Na splošno	9
5.2. Sistem omaric	9
6. NOTRANJA OPREMA	9
6.1. Spodnji zbiralnik	9
6.2. Police (nastavljive po višini)	9
6.3. Skupna nazivna moč električnih trakov z vtičnico	10
7. SHRANJEVANJE	10
7.1. Splošni napotki o baterijah	10
7.2. Opombe o shranjevanju in polnjenju	10
8. JAVLJALNIK DIMA • RAZBREMENITEV TLAKA	11
8.1. Detektor dima	11
8.2. Detektor dima - menjava baterije	11
8.3. Razbremenitev pritiska	11
9. PREGLED ALARMOV	11
9.1. ION-CORE-90: Pregled napak in alarmov	11
10. POŽAR BATERIJE • V PRIMERU POŽARA • ODSTRANJEVANJE	11
10.1. Požar znotraj omare (požar baterije)	11
10.2. Odpiranje omare po požaru	12
10.3. Odstranjevanje	12
11. VARNOSTNI PREGLEDI	12
11.1. ION-CORE-90: preskus javljanika dima	12
11.2. Čiščenje	13
11.3. Kontakt	13
12. TEHNIČNI PODATKI	13
13. TEHNIČNA RISBA	14

1. OPOMBE • SMERNICE • JAMSTVO

1.1. SPLOŠNA VARNOSTNA NAVODILA

- Pri ravnanju z litij-ionskimi baterijami upoštevajte veljavne predpise in informacije v teh navodilih za uporabo. Dela na električnem sistemu lahko opravljajo le usposobljeni električarji ob izklopljenem stanju. Glejte predpise lokalnega podjetja za oskrbo z električno energijo.
- Splošne poškodbe elektronskih komponent mora nemudoma popraviti uslužbenec podjetja asecos.
- Za polnilnik baterij uporabljajte samo popolne in nepoškodovane omrežne kable.
- Električno zaščito v skladu z lokalnimi standardi mora zagotoviti kupec (omare nimajo lastnega odklopnika RCD ali odklopnika tokokroga).
- Upoštevati je treba pogoje namestitve na kraju samem.
- Upoštevati je treba navodila oddelka za nadzorni inženiring.
- Upoštevajte predpise o preprečevanju nezgod in odredbo o delovnem mestu.
- Zagotovite, da potrebne varnostne preglede izvaja le pooblaščen osebje z uporabo originalnih rezervnih delov.**
- Omaro uporabljajte tako, da sledite ustreznim navodilom; nepooblaščenim osebam je dostop do omare prepovedan.
- Vrata so trajno samozapiralna in jih ne smete potiskati z roko.
- Območje vrtenja vrat mora biti vedno prosto; vrata morajo biti zaprta.
- Z dodelitvijo usposobljenega/pooblaščenega tehničnega osebja lahko preprečite okvare, poškodbe in korozijo, ki so posledica neustreznega prevoza.
- Upoštevajte zgornje meje za skladiščene količine, natovarjanje itd.
- Varnostne omare ION-LINE so namenjene izključno za shranjevanje in polnjenje litij-ionskih baterij. Mešano skladiščenje z drugimi (nevarnimi) snovmi ni dovoljeno.
- Če odprtine za kable zaradi novih okoliščin uporabe niso več potrebne, jih je treba zapreti v skladu z navodili proizvajalca.
- Upoštevajte informacije o največji velikosti in splošnem shranjevanju baterij v teh navodilih.**

Zahteve za namestitev



1.2. VARNOSTNI NASVETI ZA SHRANJEVANJE LITIJ-IONSКИH BATERIJ

- Vsak vgrajeni polnilnik se bo v primeru požara ali pregrevanja samodejno izklopil.
- Upoštevajte navodila proizvajalca baterij za skladiščenje.
- Baterije lahko proizvajajo strupene pline, zato priporočamo priključitev na lokalni sistem za odvajanje dimnih plinov.
- Alternativno je treba opraviti analizo tveganja. Rezultat odloča, ali so potrebni dodatni varnostni ukrepi, da se tveganje strupenih, vnetljivih plinov v delovnem prostoru zmanjša na minimum.

1.3. JAMSTVO

Jamstvo za ta izdelek je dogovorjeno med vami (kupcem) in vašim specializiranim prodajalcem (trgovcem). asecos kot proizvajalec zagotavlja za izdelke, navedene v navodilih za uporabo 24-mesečno jamstvo od datuma dobave. Kot varnostno-tehnično napravo mora vse modele vsako leto pregledati strokovno osebje, ki ga je pooblastil proizvajalec. V nasprotnem primeru preneha veljati pravica garancijskega zahtevka stranke do proizvajalca preneha veljati. Upoštevajte, da pravica do garancijskega zahtevka preneha veljati tudi v primeru vrtenja lukenj ali spreminjanja brez posvetovanja s proizvajalcem asecos.

1.4. PODROBNOSTI O OMARI

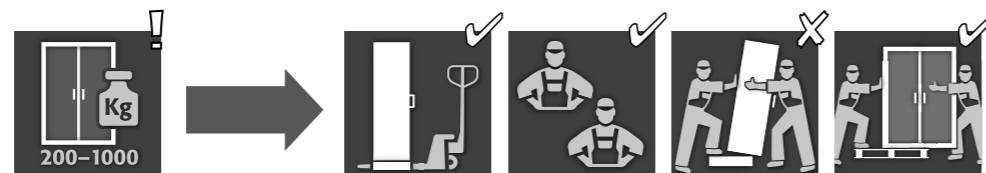
Podatki o omari: Dnevnik (priložen omari)
Tehnična risba: Dodatek 1
Tehnični podatki: Tabela v dodatku 2

ION-CORE-90

Varnostne omare za litij-ionske baterije
Celovita požarna zaščita s preverjeno zasnovano evakuacijo in posredovanjem alarma. Med aktivnim shranjevanjem se litij-ionske baterije ali paket baterij polnijo ali delno izpraznijo (60-70 %) v omari s polnilnikom.

Model	Litij-ionske baterije		vgrajeno tehn. odzračevanje	Enota za gašenje požara	Alarmni sistem
	Shranjevanje	Polnjenje			
IO90.195.060.CC.WDC	✓	✓			✓
IO90.195.120.CS.WDC	✓				✓
IO90.195.060.CS.WDC	✓				✓

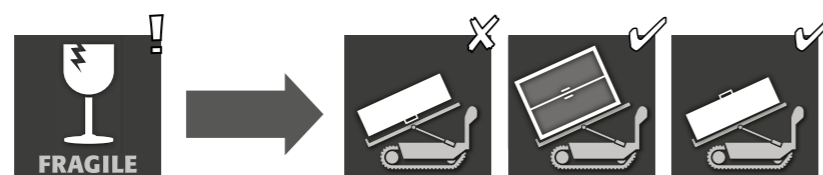
2. PREVOZ



OPOZORILO:

Do končnega mesta namestitve prevažajte omaro v pokončnem položaju na vozičku za premeščanje palet, privezano in zavarovano pred zdrsom. Transportne ključavnice v vratnih spojih lahko odstranite samo neposredno na mestu namestitve! Neustrezen prevoz lahko povzroči skrite poškodbe protipožarne izolacije! Potrebno kakovost lahko zagotovimo le, če omaro na kraj uporabe prepelje naše posebej usposobljeno osebje.

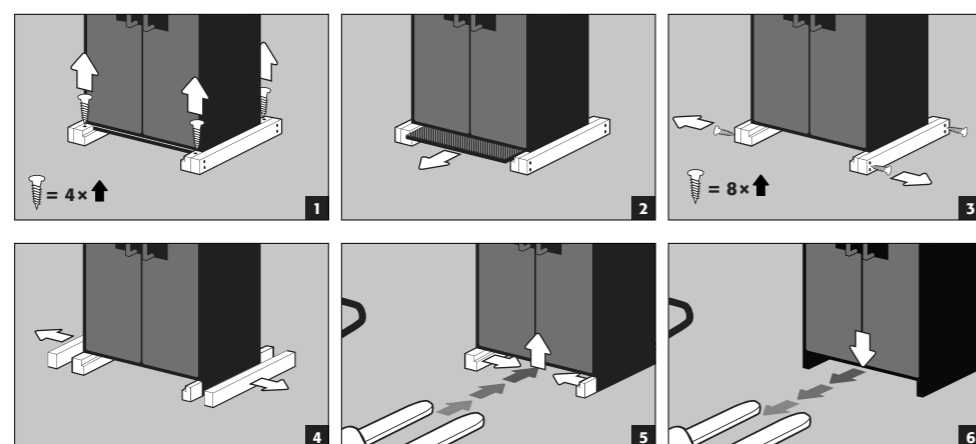
2.1. NAGIB OMARE



POZOR:

Omara je treba seliti mirno, brez sunkov! Pri uporabi stopnišnega robota upoštevajte največje nosilnosti naprave v skladu z navodili proizvajalca!

2.2. ODSTRANJEVANJE TRANSPORTNE EMBALAŽE

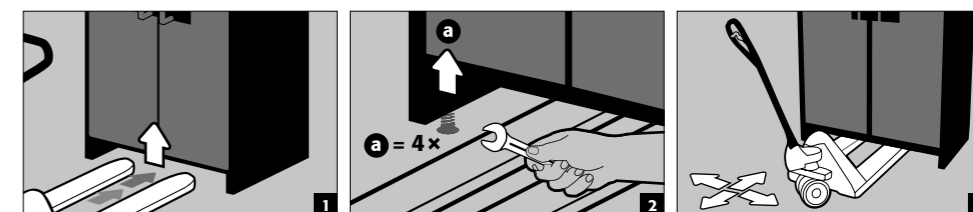


OPOZORILO:

Omare s širino 600 mm: Čista vstopna širina podstavka je 520 mm. To upoštevajte pri izbiri vozička za premeščanje palet! Naprave s širino, ki je večja od vstopne širine, se ne smejo uporabljati.

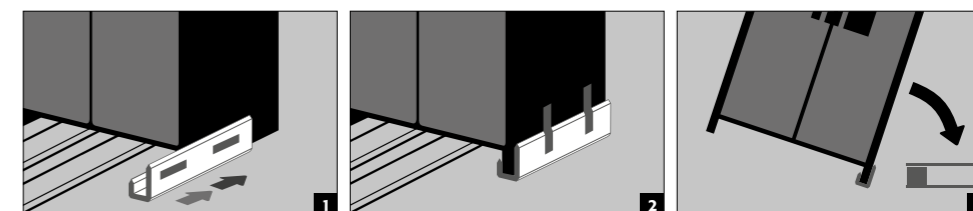
2.3. PREVOZ V PODJETJU

- Prevoz v podjetju je mogoč tudi brez transportnih ključavnic (serijsko vgrajenih v vratne spoje)



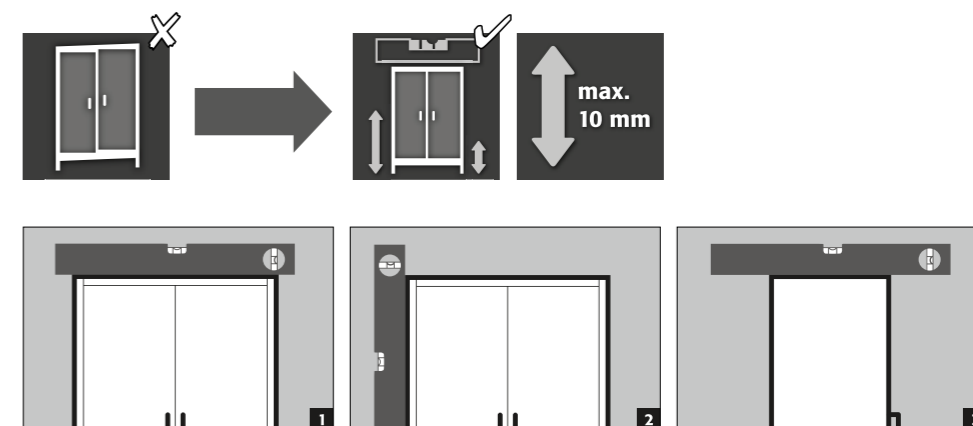
2.4. NASLON NA STRANSKO STENO

- Nagib na stransko steno je mogoč le z dodatno dobavljivim nagibnim nosilcem (št. naročila 29556).



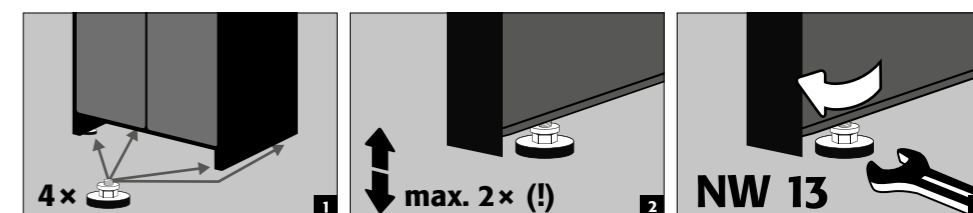
3. NAMESTITEV

3.1. PORAVNAVA OMAR



OPOZORILO:

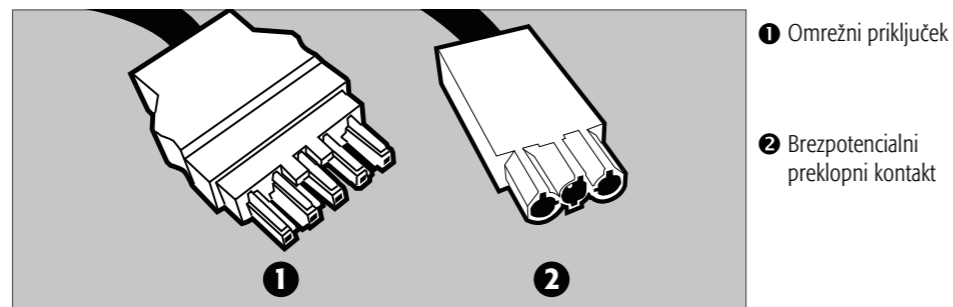
Vratni elementi pri odpiranju in zapiranju se ne smejo drgniti ob protipožarna tesnila v pregibu vrat! Vrata z mehanizmom za samodejno zapiranje se morajo samodejno zapreti v vsakem položaju, ključavnica pa se mora zaklepati!



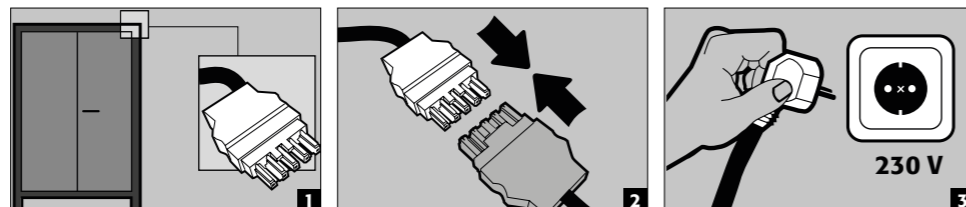
4. ZAGON

- Pred prvim zagonom mora uporabnik pregledati varnostno omaro za shranjevanje zaradi morebitnih poškodb, kot so okvarjeni ali zrahljani tesnilni elementi, pravilna postavitev in brezhibno delovanje elementov vrat. Omara in dodatno opremo uporabljajte le, če so v brezhibnem stanju.

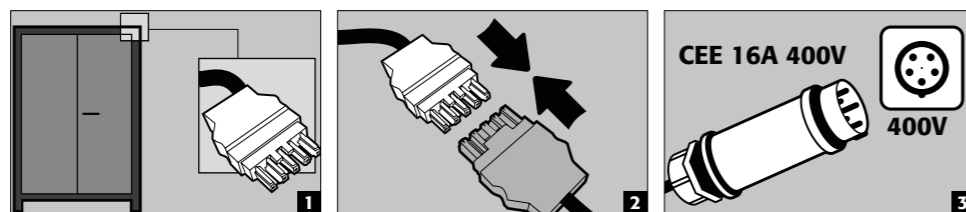
4.1. PRIKLJUČITEV NA NAPAJSANJE



Priključitev na napajanje



Priključitev na napajanje z napetostjo 400 V (dodatno pri izdelku 38038)



NAPOTEK:

Naknadna nadgradnja je preprosta in mogoča zaradi vtične povezave, tako da ni potreben poseg v električne sestavne dele. Na kraju uporabe mora biti napajanje zavarovano z največ 16 A. Električna zaščita v skladu z lokalnimi standardi mora biti izvedena na gradbišču. Omare nimajo lastne naprave na diferencialni tok (RCD) ali stikala LS.

4.2. BREZPOTENCIALNI ALARMNI KONTAKT

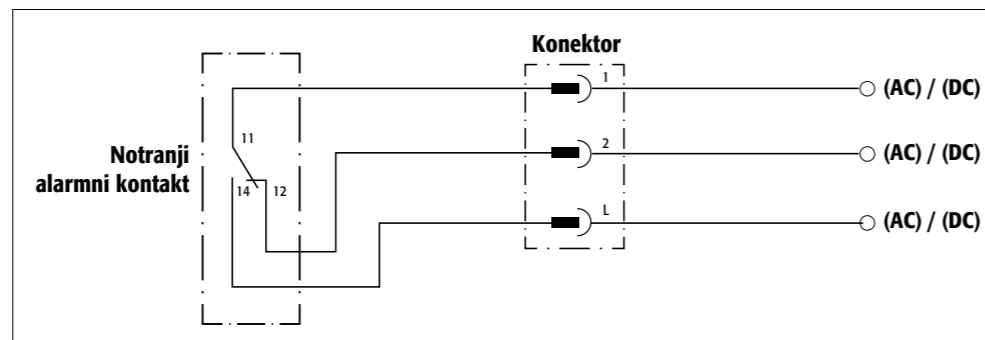


OPOMBA:

Brezpotencialni alarmni kontakt se uporablja za povezavo signala z nadzornim centrom/nadzorno sobo. Neposredna vključitev v nadzorno ploščo za požarni alarm (FACP) ni priporočljiva oziroma se lahko izvede le po posvetovanju z osebo, odgovorno za sistem.

Vendar pa je vedno priporočljivo, da signal priključite na nadzorni center/nadzorno sobo z uslužbenci!

Brezpotencialni preklopni kontakt mora vedno priključiti stranka (ne servis).

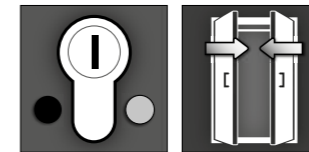


Navodila za priključitev

- Za povezavo uporabljajte samo priloženi spojni del (črno barvno kodirano) z vtičem.
- Priključitev mora opraviti usposobljen električar.
- Notranji stikalni kontakt je zasnovan za največ. enosmerno napetost 24 V ali največjo izmenično napetost 230 V.
- Največja tokovna obremenitev je 5 A pri izmenični napetosti 230 V in 10 A pri enosmerni napetosti 24 V.
- Notranji stikalni kontakt je preklopni kontakt, zato je lahko v primeru alarma po stanju preklopa „odprt“ ali „zaprt“.

5. ZAPIRANJE

5.1. NA SPLOŠNO



Vrata so trajno samozapiralna in samozaklepna. Ni jih dovoljeno zapirati z roko. Omare imajo profilno cilindrično ključavnico s prikazom stanja zaklepanja in jih je mogoče vključiti v sistem zaklepanja. Uporabiti je treba profilni polcilinder (30/10) z nastavljivim zapiralnim nosom.



POZOR:

Lastnik/uporabnik mora zagotoviti, da so vsa vrata zaprta, kadar ni dostopa do vsebine omare. Na splošno je treba opozoriti, da omare nimajo možnosti odklepanja v sili. To pomeni, da se osebe, ujeete v notranjosti omare, ne morejo rešiti!

5.2. SISTEM OMARIC

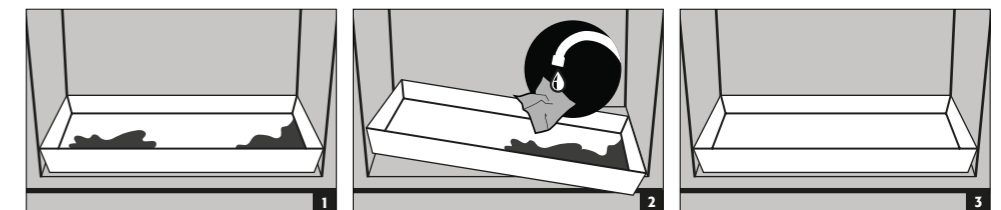
- Varnostne omare je treba zapirati ročno, vsaka pa ima cilindrično ključavnico z lastnim parom ključev.
- Dodatni glavni ključ odpira vseh 7 omar.
- Omare in ključje je mogoče individualno oštevilčiti s priloženim kompletom obeskov za ključje in nalepkami.
- Vsaka varnostna omara omogoča dostop do vsaj ene vtičnice.

6. NOTRANJA OPREMA

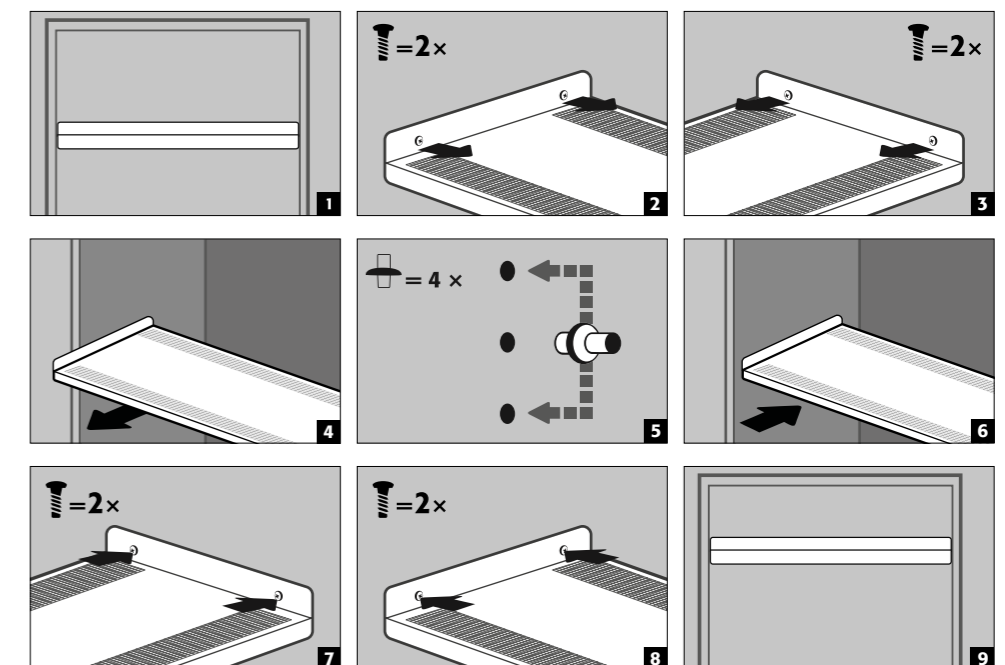
6.1. SPODNJI ZBIRALNIK

Iztoki:



- Tekočino v zbiralniku je treba zbrati z ustreznimi sredstvi.
- Za izbiro sredstev ste odgovorni sami.



6.2. POLICE (NASTAVLJIVE PO VIŠINI)



NOSILNOST (KG/PLAT-FORMA ZA SODE)

IO90.195.120.CS.WDC	IO90.195.060.CC.WDC IO90.195.060.CS.WDC
 max. 75 kg	 max. 25 kg

**POZOR:**

Upoštevajte, da pri nalaganju omar delujejo dinamične sile. Baterije vedno položite previdno v omarico!

**OPOZORILO:**

Položaja polic/predala 2. nivoja in vtičnic ni mogoče spreminjati.

6.3. SKUPNA NAZIVNA MOČ ELEKTRIČNIH TRAKOV Z VTIČNICO

Standard: enofazno, 230 V

Verzija	EU	CH	UK	FR	druga območja:
združitev	16 A	10 A	13 A	16 A	Obrnite se na sogovornika družbe asecos. Največja moč in zaščita z varovalko se tu lahko razlikujeta.
največja skupna moč	3,68 kW	2,3 kW	2,99 kW	3,68 kW	

Dodatno: 3-fazno, 400 V (dodatna oprema izdelek 38038)

Verzija	EU	CH	UK	FR	druga območja:
združitev	2 x 16 A	2 x 10 A	2 x 13 A	2 x 16 A	Obrnite se na sogovornika družbe asecos. Največja moč in zaščita z varovalko se tu lahko razlikujeta.
največja skupna moč	7,36 kW	4,6 kW	5,98 kW	7,36 kW	

**POZOR:**

Obremenitev sistema mora biti pri električnih trakovih z vtičnico čim bolj enakomerno porazdeljena! Posamezni električni trak ne sme biti obremenjen z več kot določeno največjo močjo (glejte tabelo)! **Potrebno zaščito z varovalko mora zagotoviti kupec!**

7. SHRANJEVANJE**7.1. SPLOŠNI NAPOTKI O BATERIJAH****POZOR:**

Očitno poškodovanih litij-ionskih baterij nikoli ne shranjujte v stavbah. Takoj jih odvrzite v zabojnike za odlaganje, ki so nameščeni zunaj stavbe in so odobreni za prevoz.

**POZOR**

V omarah se smejo shranjevati samo baterije z največjo težo 15 kg.

7.2. OPOMBE O SHRANJEVANJU IN POLNENJU**Shranjevanje**

- Priporočljivo je, da nove in rabljene litij-ionske baterije shranjujete ločeno (vsako na drugem ravni shranjevanja) v varnostni omar.

Zasedenost ravni shranjevanja (IO90.195.XXX.XX.WDC)

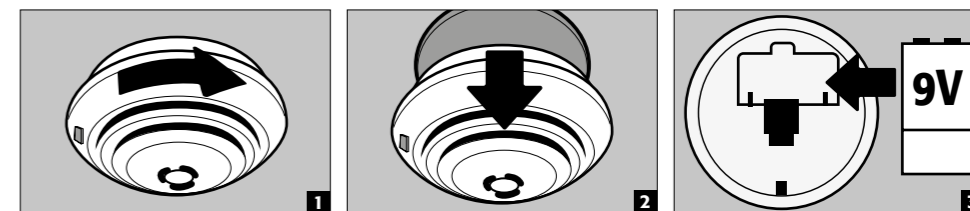
Za to osnovno izvedbo priporoča asecos porabo 1 kWh na raven shranjevanja.

8. JAVLJALNIK DIMA - RAZBREMENITEV TLAKA**8.1. DETEKTOR DIMA**

Ti modeli imajo javljalik dima, ki deluje na baterije.

8.2. DETEKTOR DIMA - MENJAVA BATERIJE**OPOZORILO:****Uporaba akumulatorskih baterij ni dovoljena!**

Življenjska doba baterije je zelo odvisna od lokalnih razmer, kot so med drugim temperatura, temperaturna nihanja, vlažnost in število testnih alarmov/alarmov. Pri litiju je to do pet let. Detektor dima približno 30 dni vnaprej najavi potrebno menjavo baterije (glejte 10.2).

**8.3. RAZBREMENITEV PRITISKA**

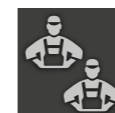
Vsi modeli ION-LINE imajo v zgornjem delu vgrajeno loputo za razbremenitev tlaka, ki se v primeru porasta tlaka za kratek čas odpre in s tem sprosti tlak iz ohišja.

9. PREGLED ALARMOV**9.1. ION-CORE-90: PREGLED NAPAK IN ALARMOV**

DOGODEK	rdeči LED JAVLJALNIKA DIMA	AKUSTIČNI ALARM	UKREPI
Detektor dima zazna dim v omar	utripanje	utripajoči alarmni ton	glejte 12.1
Sprožijo ga priključeni detektorji	izklop	utripajoči alarmni ton	Detektor, ki sproži alarm, lahko prepoznate skupaj z utripajočo lučko LED alarmnega signala.
Zamenjava baterije zaradi	utripanje	kratek zvočni signal vsakih 45 sekund	glejte 8.3
Operativna pripravljenost	utripa vsakih 45 sekund	izklop	
Napaka v delovanju	utripa izmenično z zvočnim signalom	kratek zvočni signal vsakih 45 sekund	zamenjava detektorja dima

10. POŽAR BATERIJE - V PRIMERU POŽARA - ODSTRANJEVANJE**10.1. POŽAR ZNOTRAJ OMARE (POŽAR BATERIJE)**

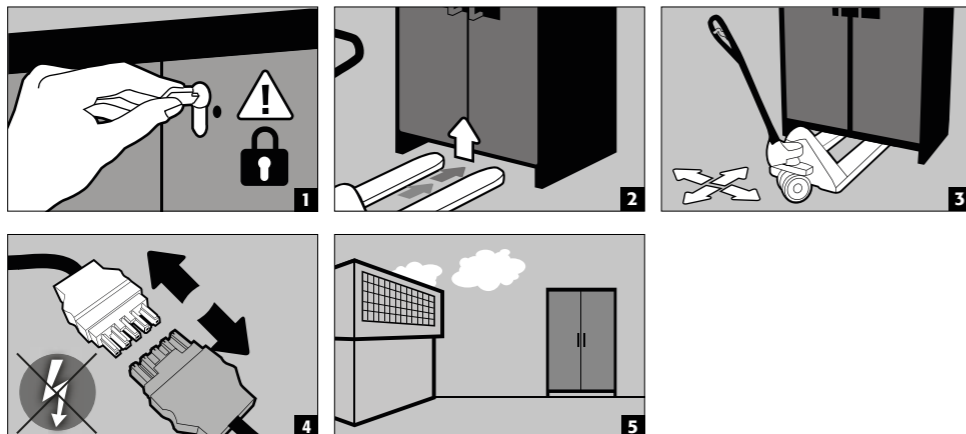
- Za hiter transport so omare opremljene s transportnim podstavkom. Pri prevozu se omare samodejno odklopijo iz električnega omrežja.

**NAPOTEK pri 2-vratnih visokih omarah**

Priporočamo, da jo evakuirata najmanj 2 osebi. V primeru požara lahko napravo prevaža le usposobljeno oseba (npr. gasilci).

**OPOZORILO:**

Vrata morajo biti pred prevozom zaklenjena! Glede na višino vrat bo morda treba predhodno odstraniti prezračevalni nastavek. Prevoz lahko izvaja le usposobljeno osebje!

**10.2. ODPIRANJE OMARE PO POŽARU****OPOZORILO:**

Ne odpirajte omare, dokler se ne ohladi. To je šestkratno trajanje požara! Omaro lahko odpre le pooblaščen osebje (npr. gasilci)!

Glede na trajanje požara je lahko nastala vnetljiva mešanica hlapov in zraka, zato pred odprtjem odstranite vse vire vžiga v premeru 10 metrov okoli omar. Uporabljajte samo orodje, ki se ne vžiga! Omare odpirajte zelo previdno!

10.3. ODSTRANJEVANJE

Modele je mogoče odstraniti, ko so razstavljeni in materiali razvrščeni.

11. VARNOSTNI PREGLEDI

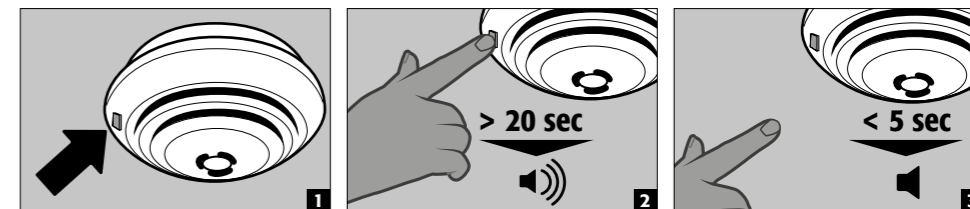
Varnost omar kot del varnostne opreme je treba preveriti vsaj enkrat na leto. Datum naslednjega pregleda je razviden iz servisne nalepke na zunanji strani vrat. Ta letni pregled lahko opravi le pooblaščen delavec podjetja asecos (glejte tudi našo servisno brošuro), in sicer s potrebno skrbnostjo in zaradi zagotovitve garancijskih zahtevkov v primeru požara.

Potrebno servisiranje je označeno s servisno nalepko na vratih omare.

V okviru letnega pregleda se preverijo vsi deli, ki se nanašajo na varnost, detektor dima in alarmna signalizacija.

11.1. ION-CORE-90: PRESKUS JAVLJANIK A DIMA**POZOR**

V skladu s standardom DIN 14676 je treba pravilno delovanje detektorja dima preveriti vsaj enkrat na leto.



- Detektor dima se v celoti preizkusi z testnim gumbom LED (slika 1): preskus delovanja baterije, preskus elektronske dimne komore in preskus ocenjevalne elektronike.
- Po sprostitvi se preskusni alarm ponastavi.
- Po uspešnem preizkusu alarm utihne, lučka LED pa utripa vsakih 45 sekund - detektor dima je pripravljen za delovanje.
- Če test ni uspel, glejte pregled napak in alarmov za analizo napak.

Samotestiranje

- Detektor dima izvede samotestiranje, pri katerem se približno vsakih 45 sekund preverijo ocenjevalna elektronika ter napetost in notranja upornost baterije.
- To preverjanje je signalizirano s kratkim utripanjem rdeče lučke LED.

11.2. ČIŠČENJE

Omare lahko očistite z blagim gospodinjskim čistilom in mehko krpo.

V primeru poškodb se obrnite na prodajalca, da vam omaro popravi z uporabo originalnih rezervnih delov.

11.3. KONTAKT**KONTAKT:**

V primeru napak ali pritožb v zvezi z našimi izdelki (v garancijskem roku in tudi po njem) ter v primeru zahtevka za varnostni pregled ali sklenitve servisne pogodbe se obrnite na naš servisni telefon:

+49 1805 92 20 92 | service@asecos.com

12. TEHNIČNI PODATKI

ION-CORE-90		IO90.195.060.CC.WDC	IO90.195.060.CS.WDC	IO90.195.120.CS.WDC
Tip		90	90	90
Zunanje mere Š x G x V	mm	599 x 615 x 1953 mm	599 x 615 x 1953 mm	1193 x 615 x 1953 mm
Notranje mere Š x G x V	mm	450 x 503 x 1647	450 x 503 x 1647	1050 x 503 x 1647
Teža brez notranje opreme	kg	305	300	480
Porazdeljena obremenitev	kg/m ²	935,50	930,00	560,55
Odvod zraka	DN	75	75	75
Vstopna širina transportnega podstavka	mm	526	526	1120
Vstopna višina transportnega podstavka	mm	90	90	90
Največja obremenitev police (enakomerno porazdeljena)	kg	25	25	75

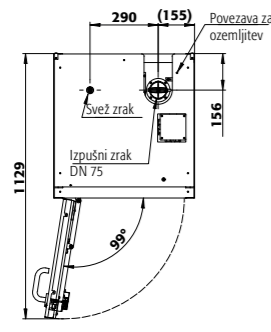
Elektrotehnični podatki

Nazivna napetost	V	230/400
Frekvenca	Hz	50/60

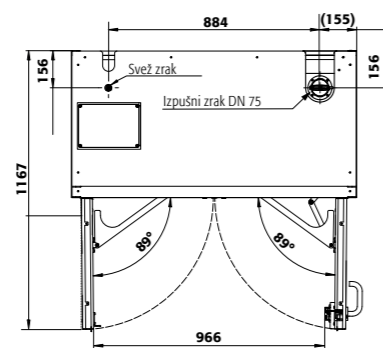
Skupna nazivna moč električnih trakov z vtičnico

		EU	CH	UK	FR/BE
Varovalka (1-fazna)	A	16	10	13	16
Največja moč (1-fazno)	kW	3,68	2,3	2,99	3,68
Varovalka (3-fazna)	A	2 x 16	2 x 10	2 x 13	2 x 16
Največja moč (3-fazno)	kW	7,36	4,6	5,98	7,36

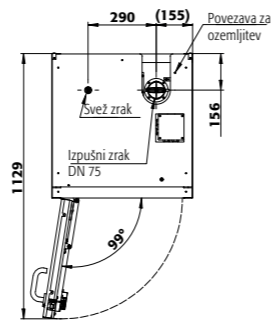
13. TEHNIČNA RISBA



IO90.195.060.CC.WDC



IO90.195.120.CS.WDC



IO90.195.060.CS.WDC

