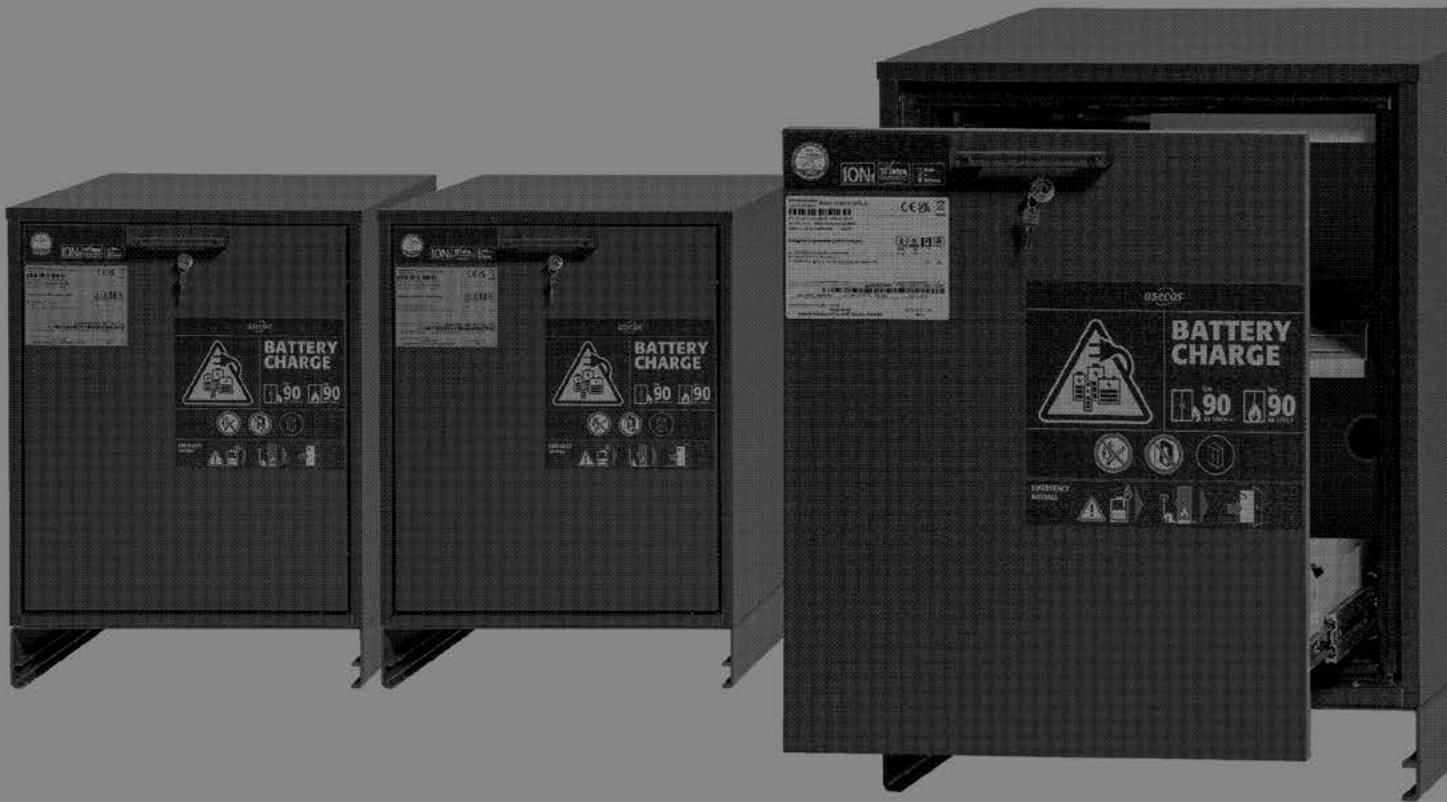


SV

EP.V.37174.00 | 03/2026

asecos®



ION  
LINE

## Bruksanvisning

Brandsäkra skåp för förvaring  
och för laddning av litiumbatterier

# ION<sub>LINE</sub>

## ION-CHARGE-90



IO90.078.059.057.U9.S



IO90.078.059.057.U1.S



**asecos GmbH**

Kundservice  
Weierfeldsiedlung 16-18  
D-63584 Gründau

Fax: +49 60 51 - 92 20-10  
email: service asecos.com

SV

## DIN PERSONLIGA DOKUMENTATION TILL asecos brandsäkra skåp

Bäste kund,

du har gjort en avgörande investering för ditt företag genom att köpa detta asecos brandsäkra skåp. Du äger nu en väldigt innovativ produkt som är gjord av bästa kvalitetsmaterial som garanterar de högsta kvalitetsstandarderna.

asecos brandsäkra skåp har dessutom alla behöriga handlingar. Vi arkiverar samtliga behörighetshandlingar för vare individuella skåp, förvarar dem i det fall du någon gång skulle behöva dem (t.ex. vid en inspektion/audit eller liknande). Be dem helt enkelt använda detta formulär.

Riv ut eller ta en kopia på sidan och skicka till oss med din adress och serienumret på skåpet.

Med vänliga hälsningar  
asecos GmbH

### Kontakt

**Företag**

**Adress**

**Postnummer**

**Stad**

**Namn på kontaktperson**

**email**

**Telefonnr.**

**Serienummer för säkerhetsförvaringsskåp**

<input type="text"/>	<input type="text"/>	<input type="text"/>
<input type="text"/>	<input type="text"/>	<input type="text"/>
<input type="text"/>	<input type="text"/>	<input type="text"/>
<input type="text"/>	<input type="text"/>	<input type="text"/>

# BRUKSANVISNINGAR

Bäste kund,

Tack så mycket för ditt köp av ett brandsäkra kemikalieskåp från vårt företag, med vilket du har gjort en avgörande säkerhetsinvestering för ditt företag.

Våra brandsäkra kemikalieskåp gör förvaring av farliga material på arbetsplatsen säker och lätt för dig. Lär känna fördelarna och enkel användbarhet för våra brandsäkra kemikalieskåp i detalj.

Detta underlättar för dig den dagliga hanteringen av farliga material.

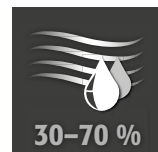
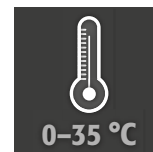
Många tack.

<b>1. ANMÄRKNINGAR • RIKTLINJER • GARANTI</b>	<b>5</b>
1.1. Allmänna säkerhetsföreskrifter	5
1.2. Säkerhetsanvisningar för förvaring av litiumjonbatterier	5
1.3. Garanti	5
1.4. Skåpinformation	5
1.5. Märkning och symboler på skåpet	6
<b>2. TRANSPORT</b>	<b>6</b>
2.1. Tiltning av skåpet	6
2.2. Transport inom anläggningen	6
<b>3. INSTALLATION</b>	<b>7</b>
3.1. Inriktning av skåpen	7
<b>4. BESTÄLLNING</b>	<b>7</b>
4.1. Anslutning till strömförsörjningen	7
4.2. Själv-Test	8
4.3. Möjligt-fritt alarm kontakt	8
<b>5. STÄNGNING</b>	<b>9</b>
5.1. Allmänt	9
5.2. Låsning av utdragslådan under stängningen	9
<b>6. INNERBESLAG</b>	<b>9</b>
6.1. Bottentråg	9
6.2. Andra utdragsplanet	9
6.3. Förvaringsnivåer med eluttag	10
6.4. Märkeffekten i eluttagen	10
<b>7. FÖRVARING</b>	<b>10</b>
7.1. Allmän information om batterier	10
7.2. Noteringar för förvaring och laddning	11
<b>8. VENTILATION</b>	<b>11</b>
<b>9. BRANDVARNARE</b>	<b>11</b>
<b>10. FEL • FALSKLARM</b>	<b>11</b>
10.1. Fel under själv-test	11
10.2. Falsklarm från rökdetektorn	11
<b>11. ÖVERSIKT ÖVER LARM</b>	<b>12</b>
11.1. Fel och översikt alarm	12
11.2. rökdetektor	12
<b>12. BATTERIBRAND • I HÄNDELSE AV BRAND • BORTSKAFFANDE</b>	<b>12</b>
12.1. Öppning av skåpet efter brand	12
12.2. Kassering	12
<b>13. SÄKERHETSKONTROLLER</b>	<b>13</b>
13.1. Rengöring	13
13.2. Kontakt	13
<b>14. TEKNISK INFORMATION</b>	<b>13</b>
<b>15. TEKNISK RITNING</b>	<b>13</b>

## 1.1. ALLMÄNNA SÄKERHETSFÖRESKRIFTER

- När man hanterar litiumjon batterier bör man tänka på att följa tillämpliga regler och informationen i dessa instruktionerna.
- Arbete med det elektriska systemet bör endast utföras med strömmen avstängd och endast av kvalificerad elektriker - se nedan för reglerna från det lokala elföretaget.
- Generella skador på elektriska komponenter bör repareras utan dröjsmål av asecos certifierade servicetekniker.
- Använd endast intakta och oskadade huvudkablar för batteriladdaren.
- Elektrisk skydd i enlighet med lokala standarder bör tillgodoses av kunden (skåpen har inte sina egna RCD säkerhetsbrytare är säkring)
- Installationsvillkoren på plats ska följas
- Instruktionerna från den tekniska avdelningen måste följas.
- Följ olycksförebyggande föreskrifter och arbetsplatsförfordningar.
- Se till att nödvändiga säkerhetskontroller endast utförs av auktoriserad personal och med originalreservdelar.**
- Använd endast skåpet efter att du erhållit noggranna instruktioner; åtkomst till skåpet är förbjudet för ej auktoriserade personer.
- Genom att tilldela utbildad/auktorerad personal så kan du på så sätt också undvika handhavandefel, skador och rostskador som kan uppstå vid felaktig transport.
- Säkerhetsskåpen från ION-LINE är uteslutande avsedda för förvaring och laddning av litiumjonbatterier. Det är inte tillåtet att förvara produkten tillsammans med andra (farliga) ämnen.
- Utrymmet framför utdragslådan ska alltid hållas fritt, och utdragslådan ska hållas stängd
- Före den första idrifttagningen måste användaren undersöka säkerhetsskåpet avs. eventuella skador.
- Beakta anvisningarna om maximal storlek och allmän förvaring av batterierna i denna bruksanvisning**

### Uppställningskrav



## 1.2. SÄKERHETSANVISNINGAR FÖR FÖRVARING AV LITIUMJONBATTERIER

- Följ batteritillverkarens förvaringsanvisningar.
- En riskanalys ska genomföras. Resultatet avgör om ytterligare säkerhetsåtgärder krävs för att minimera risken för giftiga och brandfarliga gaser i arbetsområdet.

## 1.3. GARANTI

Garantin för denna produkt avtalas mellan dig (kunden) och din säljkontakt Som tillverkare så garanterar asecos de produkter som anges i bruksanvisningen för en period av 24 månader från leveransdatumet. All säkerhetsutrustning är föremål för en obligatorisk årlig inspektion av specialiserad personal som auktoriseras av tillverkaren. Annars förfaller kundens eventuella garantikrav gentemot tillverkaren. Observera att garantin också upphör att gälla om hål borras eller ändringar görs utan samråd med tillverkaren asecos.

## 1.4. SKÅPINFORMATION

Skåpdata: loggbok (levereras med skåpet)  
 Tekniska ritningar: bilaga  
 Teknisk data: tabell i bilaga

### ION-CORE-90 UB

Säkerhetsförvaringsskåp för litiumjonbatterier Omfattande brandskydd med det beprövade konceptet för evakuering och larmöverföring.  
 Vid aktiv förvaring laddas eller delvis urladdas (60–70 %) litiumjonbatterier eller batteripaket i skåpet med hjälp av en laddare.

Modell	Litiumjon batterier				
	Lagring	Laddning	Utluftssystem	branddämpningssystem	Alarm system
<b>ION-CORE-90</b>					
IO90.078.059.057.U9.S	✓	✓	✓		✓
IO90.078.059.057.U1.S	✓				✓

## 1.5. MÄRKNING OCH SYMBOLER PÅ SKÅPET



90 minuters brandskyddsnivå invändigt och utvändigt



Högsta säkerhetsnivå – **GÄLLER INTE CORE-modellerna**



Med trepunktslås – **GÄLLER INTE CORE-modellerna**



Rökdetektor för övervakning av rökgaser



Mycket hög röktäthet – **GÄLLER INTE CORE-modellerna**



Med ytterligare VDMA 24994-certifiering – **GÄLLER INTE CORE-modellerna**



Med larmsystem

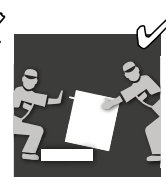
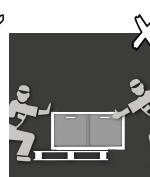
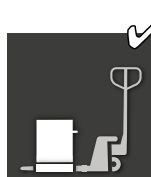
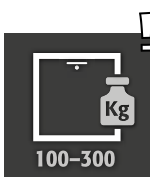


Dörrarna stängs automatiskt – **GÄLLER INTE CORE-modellerna**



Med differentierad larmvidarebefordran – **GÄLLER INTE CORE-modellerna**

## 2. TRANSPORT



### VARNING:

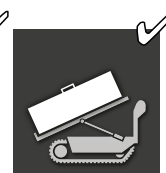
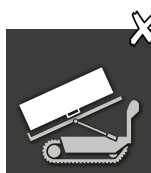
Transportera skåpet i stående position på en pallyftare, fastbunden och säkrad mot rörelse, tills den slutliga platsen för installationen är nådd. Transportlåsen i dörren bör endast avlägsnas direkt vid platsen för installationen! Felaktig transport kan leda till dolda skador på brandskyddsisoleringen!



### OBSERVERA:

Basens ingångsbredd är 545 mm. Tänk nödvändigtvis på detta när du väljer din pallyftare! Utrustning med bredd som överstiger ingångsbredden får inte användas.

## 2.1. TILTING AV SKÅPET



### OBS:

Skåpet får endast lutas utan stötar. Vid användning av en trapprobot ska du beakta enhetens maximala bärkraft enligt tillverkarens anvisningar!

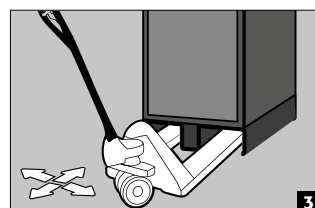
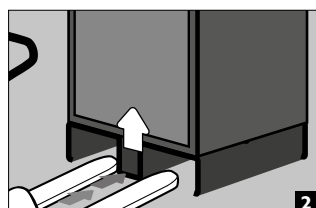
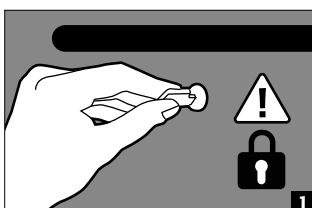
## 2.2. TRANSPORT INOM ANLÄGGNINGEN

- är också möjlig utan transportlås (insatt som standard i dörrfogarna), men får endast utföras utan skåpinnehåll

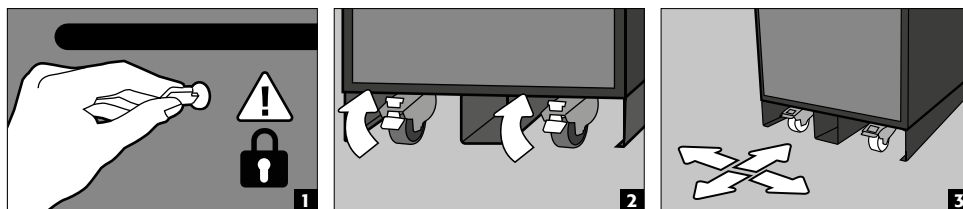


### OBSERVERA:

Utdragslådan måste låsas före transport!

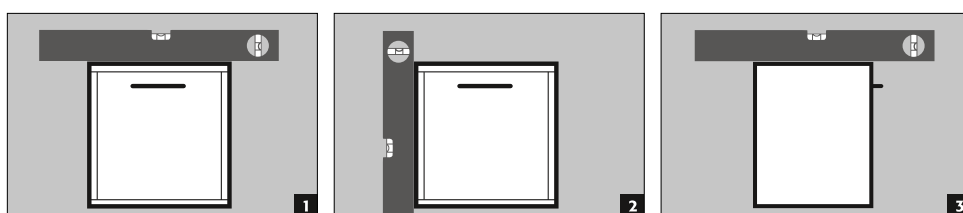
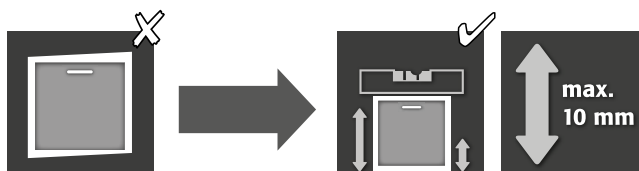


Inklusive bas med rull



### 3. INSTALLATION

#### 3.1. INRIKTNING AV SKÅPEN



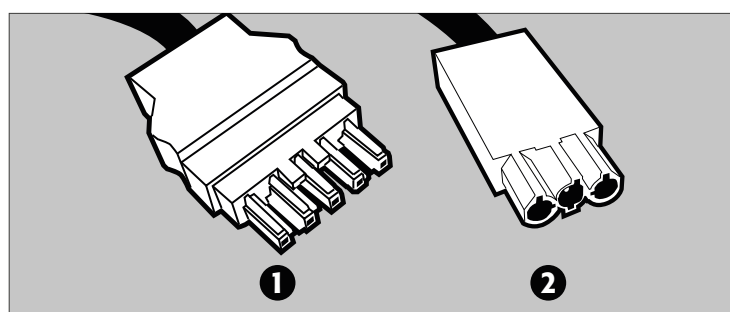
**OBSERVERA:**

Dörr- och lådelement får inte skrapa mot brandskyddstättningarna i dörr-/lådefallet när de öppnas och stängs!

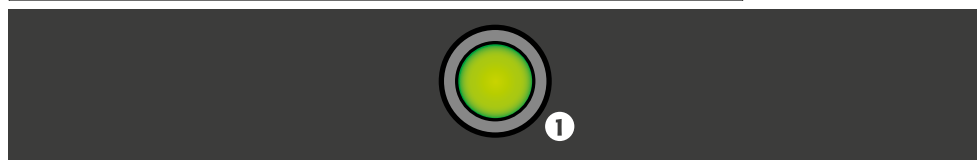
### 4. BESTÄLLNING

- Innan idriftsättning den första gången måste säkerhetsförvaringsskåpet undersökas för eventuella skador, t.ex. defekta eller lösa tätningselement, korrekt inriktning och perfekt funktion hos dörrrelementen. Använd skåpet och tillbehör endast om är i bra tillstånd.

#### 4.1. ANSLUTNING TILL STRÖMFÖRSÖRJNINGEN

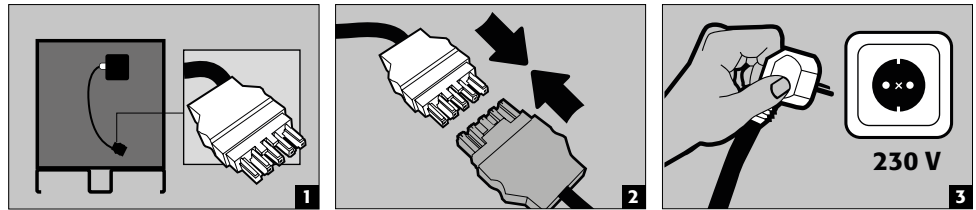


- ❶ Huvudkoppling anslutning
- ❷ Spänningsfri brytarkontakt



❶ LED: Drift (grön) / Fel (röd)

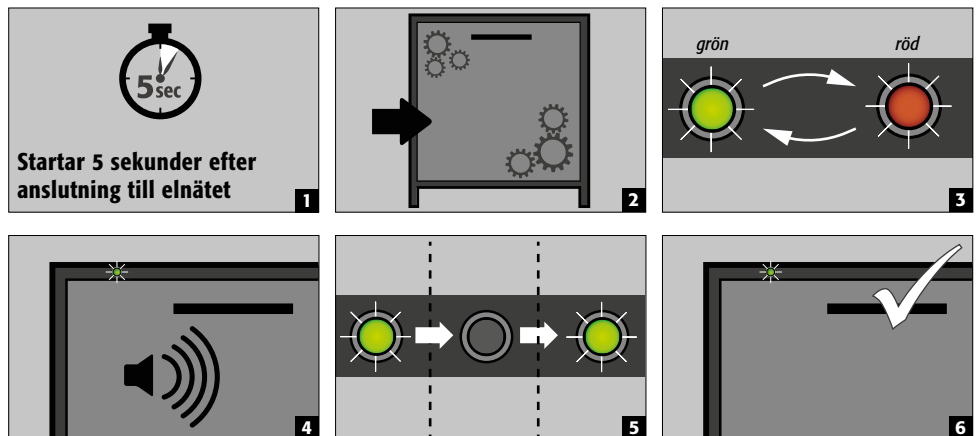
## Anslutning till strömförsörjningen



### INFO:

Eftermontering är enkelt tack vare stickkontakten, så att inga ingrepp i de elektriska komponenterna behöver göras. Strömförsörjningen måste säkras på plats med maximalt 16 A. Den elektriska säkningen måste utföras på byggnaden i enlighet med lokala standarder. Skåpen har ingen egen RCD-skyddsbrytare eller LS-brytare.

## 4.2. SJÄLV-TEST



### OBSERVERA

Om självtestet inte avslutas med en kontinuerligt lysande grön LED, se avsnittet "Fel vid självtestet"

## 4.3. MÖJLIGT-FRITT ALARM KONTAKT



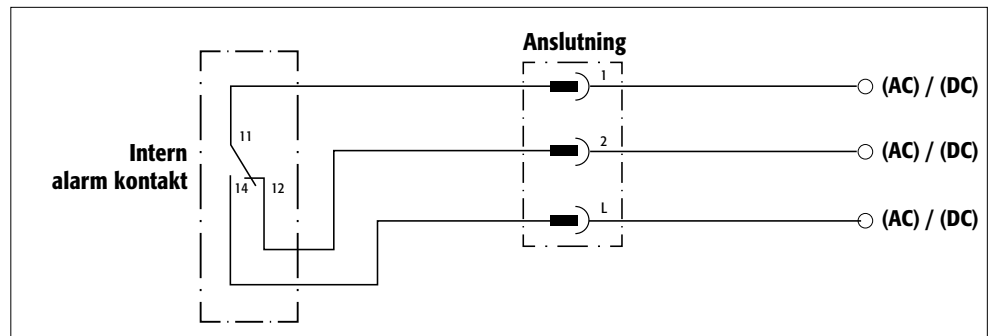
### NOTERA:

Den spänningsfria brytarkontakten används för att ansluta en signal till kontrollcenter/rummet. Direkt integrering till brandkontrollpanelen (FACP) rekommenderas inte eller bör bara utföras genom konsultation med personen ansvarig för systemet.

**Men det är alltid att rekommendera att ansluta signalen till den bemannade kontrollcentret/ rummet!**

Den spänningsfria brytarkontakten måste alltid anslutas av kunden (detta ingår ej som service).

Kontaktläge – Normal drift: "L" och "1" är anslutna, larm eller strömbavbrott: "L" och "2" är anslutna



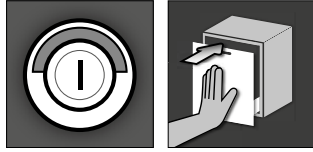
### Anslutningsinstruktioner

- Använd endast levererad parningsdel (färgkodad svart) som plugg för att ansluta
- Anslutningen bör göras av en kvalificerad elektriker
- Kontakten är designad för ett max DC voltstyrka på 30V eller max AC voltstyrka på 230 V
- Den maximala nuvarande laddningstyrkan är 5A vid 230 V AC och 10A vid 24 V DC.

- Den interna omkopplaren är en förändringskontakt; om det är ett alarm, så kan statusen på kopplingen visa „öppen“ eller „stängd“.

## 5. STÄNGNING

### 5.1. ALLMÄNT



- Skåpen har ett profilynderslås med låsningsindikator.
- De kan integreras i ett låssystem.
- En profilynder (30/10) med justerbar låshake måste användas.



#### OBSERVERA:

Utdragslådan är inte permanent självstängande. Om innehållet i skåpet inte används måste ägaren/användaren se till att utdragslådan hålls stängd. Utdragslådan har en termisk utlösare och stängs automatiskt vid brand.

### 5.2. LÅSNING AV UTDRAGLÅDAN UNDER STÄNGNINGEN



#### OBSERVERA:

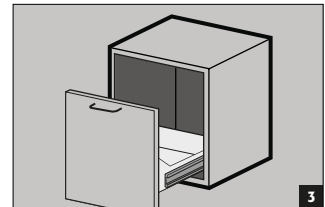
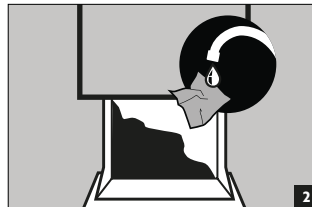
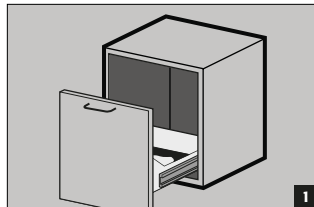
Om utdragslådan blockeras under stängningen och inte kan stängas helt, signalerar skåpet ett fel efter 60 sekunder. LED-lampan blinkar grön och en intervallton hörs. Ta bort blockeringen och stäng utdragslådan. Felmeddelandet slocknar.

## 6. INNERBESLAG

### 6.1. BOTTENTRÅG

#### Läckor:

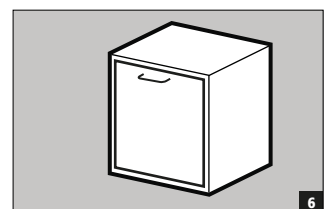
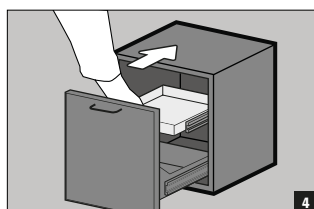
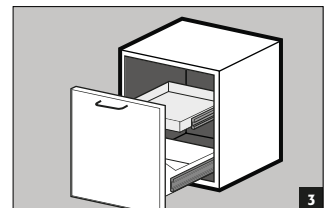
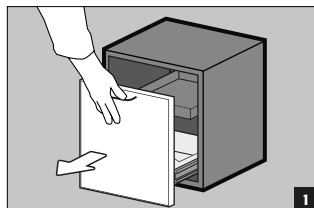
- Vätska i sumpen ska samlas upp på lämpligt sätt.
- Valet av metod är ditt eget ansvar.



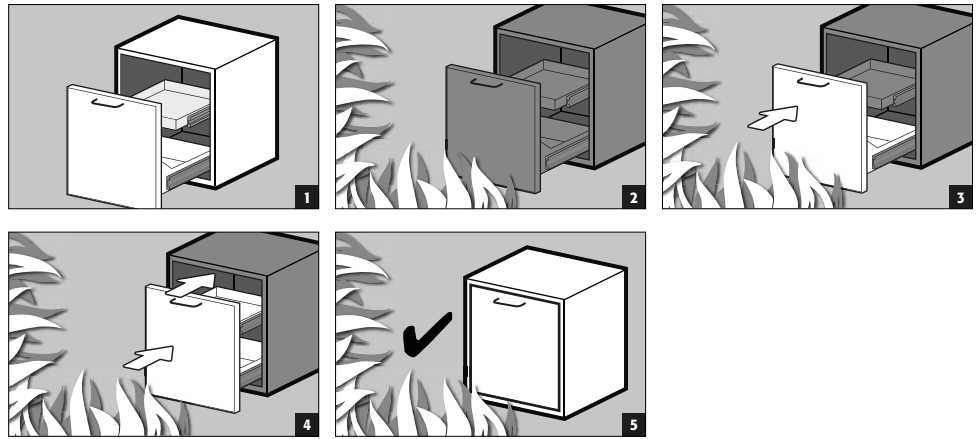
### 6.2. ANDRA UTDRAGSPLANET

- **Normal drift:** Dra ut den andra utdragsnivån ur skåpet för hand och skjut tillbaka den
- **Brand:** Termisk utlösning, den utdragna andra utdragsnivån dras automatiskt in i skåpet tack vare utdragslådan självstängningsfunktion

#### Normal drift



## Händelse av brand



## 6.3. FÖRVARINGSNIVÅER MED ELUTTAG

LASTKAPACITET (KG/  
HYLLA)

låda	Andra utdragsplanet

**NOTERING:**

Observera att dynamiska krafter verkar vid lastning av skåpen. Placera alltid batterierna försiktigt i skåpet!

**OBSERVERA:**

Placeringen av utdragshyllan (ekstra) och uttagslistan kan inte ändras.

## 6.4. MÄRKEFFEKTEN I ELUTTAGEN.

Standard: enfas, 230V

Version	EU	CH	UK	FR	andra regioner:
säkring	16 A	10 A	13 A	16 A	Vänligen kontakta din kontaktperson på asecos. Maximal effekt och skydd kan skilja sig åt här.
max. total kraft	3,68 kW	2,3 kW	2,99 kW	3,68 kW	

**OBS!**

Belastningen på systemet måste vara så jämt distribuerat som möjligt genom eluttagen! De individuella eluttagen kan inte laddas med mer än den specificerade maxstyrkan. (Se tabell)!

**Det nödvändiga säkringskyddet är kundens ansvar att tillgodose!**

## 7. FÖRVARING

## 7.1. ALLMÄN INFORMATION OM BATTERIER

**OBS!**

Förvara aldrig skadade litiumjon batterier inne i byggnader.

Kassera dem i särskilda avyttringsbehållare placerad utanför byggnaden och är godkända för transport.

**NOTERING**

Endast batterier med en maximalvikt på 15 kg får förvaras i skåpen.

## 7.2. NOTERINGAR FÖR FÖRVARING OCH LADDNING

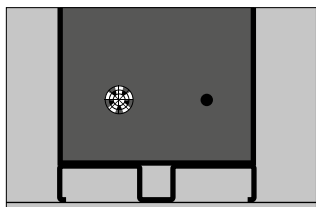
### Förvaring

- Det rekommenderas att förvara nya och använda litiumjon batterier separat (på olika förvaringsnivåer) i brand-säkra skåp .

### Uttnyttjandegrad av förvaringsnivåerna (IO90.195.XXX.XX.WDC)

För denna grundversion rekommenderar asecos en belastning på 1 kWh per lagernivå.

## 8. VENTILATION



- Med modell IO90.078.059.057.U9.S, finns det en fläkt permanent monterad vid den bakre delen av skåpet.

## 9. BRANDVARNARE

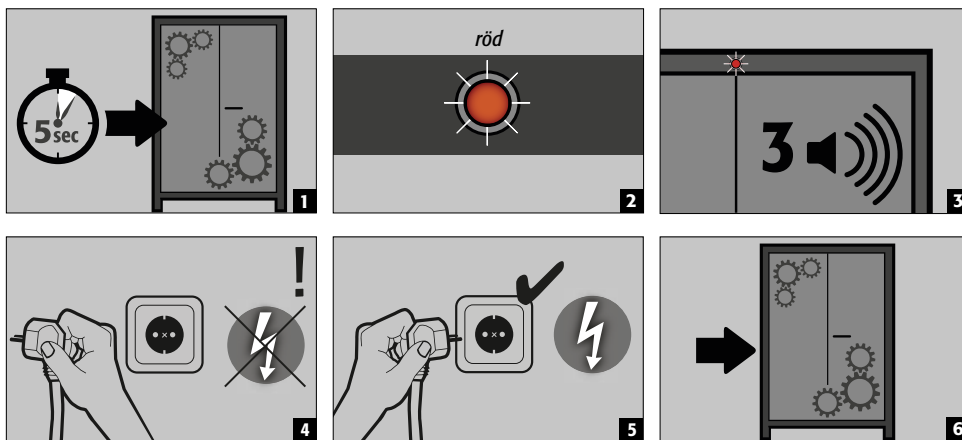


### OBSERVERA

Hela larmsystemet är endast aktivt vid nät drift. Den inbyggda rökdetektorn ingår i hela larmsystemet (direkt strömförsörjning). Vid strömavbrott förblir sensorerna aktiva i minst 120 minuter.

## 10. FEL - FALSKLARM

### 10.1. FEL UNDER SJÄLV-TEST



### OBSERVERA

Efter att strömmen har kopplats bort och återanslutits startar självtestet om från början. Om det återigen resulterar i ett fel, vänligen kontakta asecos serviceavdelning.

### 10.2. FALSKLARM FRÅN RÖKDETEKTORN

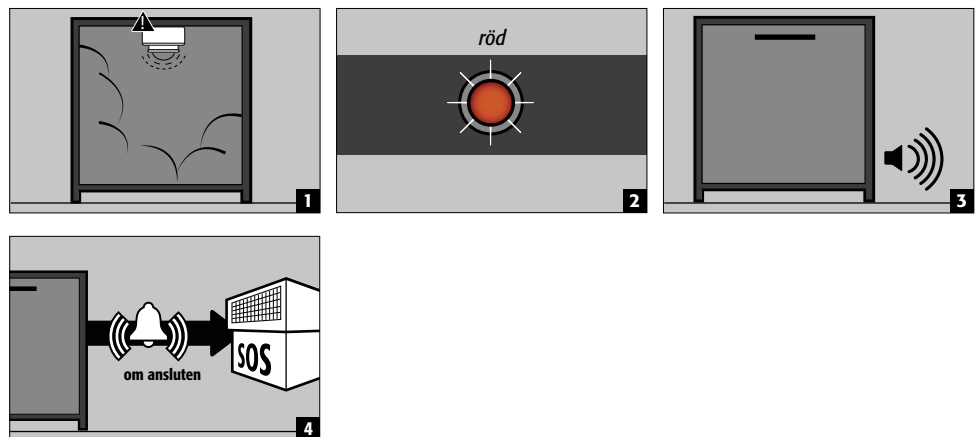
- Genom att bryta strömmen i några sekunder, så återställs rökdetektorn och systemet återgår till normal drift.

## 11. ÖVERSIKT ÖVER LARM

### 11.1. FEL OCH ÖVERSIKT ALARM

HÄNDELSE	LED	LJUDALARM	ÅTGÄRDER
Fel under själv-test	röd	3 signaler	1.) Starta om genom att koppla bort enheten från elnätet . Om felet kvarstår: 2.) Kontakta kundtjänst
Strömfel	blinkar röd var 20:e sekund	3 korta signaler som varar i 60 sekunder	Kolla elkabeln
Brandvarnare	blinkar röd	snabbt tonintervall (var 0,25 sekund)	se 11.2
Dörren kan inte stängas inom 60 sekunder	blinkar grön	Tonintervall varje sekund	ta bort blockeringen

### 11.2. RÖKDETEKTOR



- Åtgärd**

Omedelbar visuell inspektion av systemet **av tekniskt personal (t ex brandpersonal)**.

Därefter, påbörjande av nödvändiga åtgärder.

Om rökdetektor inte upptäcker någon mer rökutveckling i skåpet, kan systemet återställas till normal drift genom att koppla ur anslutningen kort till huvudelnätet.

## 12. BATTERIBRAND - I HÄNDELSE AV BRAND - BORTSKAFFANDE

### 12.1. ÖPPNING AV SKÅPET EFTER BRAND



**VARNING:**

**Öppna inte skåpet innan det har kylts ner. Detta är 6 gånger tiden för varaktigheten av brand! Skåpet bör endast öppnas av auktoriserad personal (t ex brandpersonal)!**

Beroende på brandens varaktighet kan en antändbar ånga/luftblandning bildas - ta därför bort alla antändningskällor inom 10 meters radie från skåpet innan det öppnas.

Använd bara gnistfria verktyg! Öppna skåpen med extrem försiktighet!

### 12.2. KASSERING



Modellerna kan kasseras när de har demonterats och materialet sorterats.

## 13. SÄKERHETSKONTROLLER

SV

Som säkerhetsutrustning måste skåpen säkerhetskontrolleras minst en gång per år. Nästa kontrolldatum kan ses på kontrollklistermärket på utsidan av dörren. Denna årliga kontroll kan utföras med nödvändig försiktighet och för att säkra dina garantikrav i händelse av brand, endast av en auktoriserad asecos-medarbetare (se även vår servicebroschyr angående detta)

### 13.1. RENGÖRING

Skåpen kan rengöras med ett mildt tvättmedel och en mjuk trasa.  
Om det skulle uppstå skada så kontakta din leverantör så de kan reparera skåpet med originaldelar.

### 13.2. KONTAKT



#### KONTAKT:

Vid eventuella defekter eller klagomål på våra produkter (inom och även efter garantiperioden) och för att begära säkerhetskontroller eller ingå ett serviceavtal, vänligen kontakta vår servicetelefon på:  
Tel: +46 18 349-555 | info@asecos.se

## 14. TEKNISK INFORMATION

ION-CORE-90		IO90.078.059.057.U9.S	IO90.078.059.057.U1.S
Typ		90	90
Yttermått B x D x H	mm	593 x 574 x 780	593 x 574 x 780
Innermått B x D x H	mm	470 x 452 x 582	470 x 452 x 582
Vikt utan inredning	kg	130	130
Fördelad belastning	kg/m <sup>2</sup>	461	461
Sockel med ingångsbredd	mm	545	545
Sockel med ingångshöjd	mm	90	90
Max. hyllbelastning (jämnt fördelad)	kg	25	25

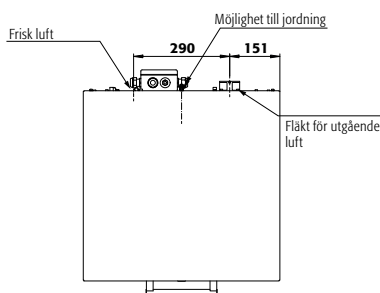
#### Elektriska data

Nominell spänning	V	230	230
Frekvens	Hz	50/60	50/60
Strömförbrukning i drift	W	8	3

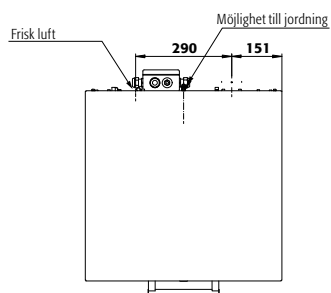
#### Märkeffekten i eluttagen.

		EU	CH	UK	FR/BE
säkringsskydd (1-fas)	A	16	10	13	16
maxeffekt (1-fas)	kW	3,68	2,3	2,99	3,68

## 15. TEKNISK RITNING



IO90.078.059.057.U9.S



IO90.078.059.057.U1.S

#### **asecos GmbH**

Sicherheit und Umweltschutz  
Weiherfeldsiedlung 16-18  
DE-63584 Gründau

☎ +49 6051 92200  
☎ +49 6051 922010  
@ info@asecos.com

#### **Asecos BV**

Veiligheid en milieubescherming  
Christiaan Huygensweg 4  
NL-2408 AJ Alphen a/d Rijn

☎ +31 172 506476  
☎ +31 172 506541  
@ info@asecos.nl

#### **asecos SARL**

Sécurité et protection de l'environnement  
7 rue du Pré Chaudron  
FR-57070 Metz

☎ +33 3 87 78 62 80  
@ info@asecos.fr

#### **asecos S.L.**

Seguridad y Protección del  
Medio Ambiente  
C/ Calderí, s/n – Ed. CIM Vallés, Planta 11  
08130 – Santa Perpètua de Mogoda  
Barcelona

☎ +34 935 745911  
☎ +34 935 745912  
@ info@asecos.es

#### **asecos Ltd.**

Safety and Environmental Protection  
Profile House  
Stores Road  
Derby, Derbyshire  
DE21 4BD

☎ +44 1332 415933  
@ info@asecos.co.uk

#### **asecos**

Safety and Environmental Protection Inc.  
c/o Schumann Burghart LLP  
1 Penn Plaza, Suite 4440  
New York, NY 10119, USA

☎ +1 (917) 362 5014  
☎ +49 6051 922010  
@ info@asecos.com

#### **asecos Schweiz AG**

Sicherheit und Umweltschutz  
Gewerbe Brunnmatt 5  
CH-6264 Pfaffnau

☎ +41 62 754 04 57  
☎ +41 62 754 04 58  
@ info@asecos.ch

#### **asecos AB**

Säkerhet och miljöskydd  
Typsnittsgatan 4  
754 54 Uppsala

☎ +46 18 34 95 55  
@ info@asecos.se