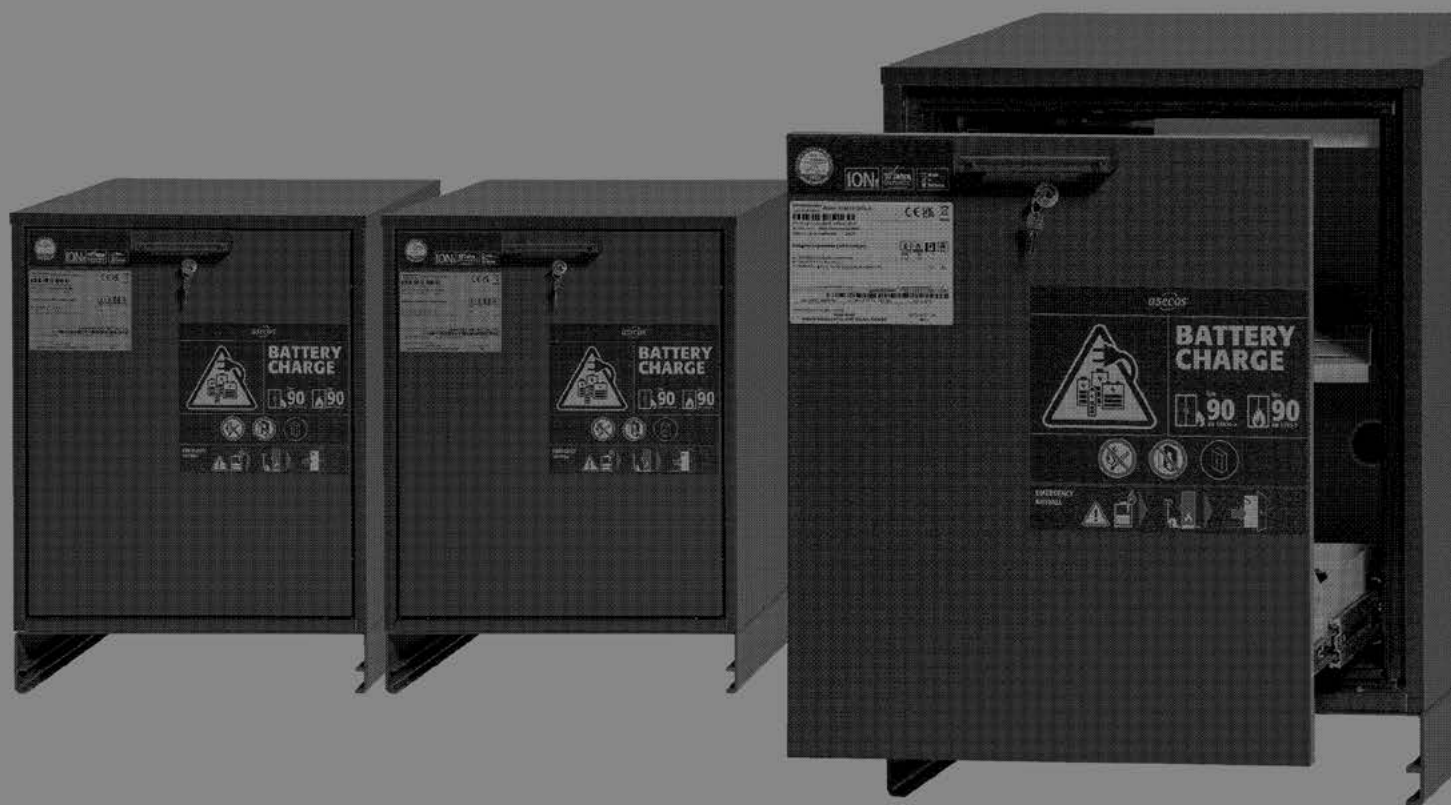


SL

EP.V.37174.00 | 03/2026

asecos®



ION
LINE

UPORABNIŠKI PRIROČNIK

Varnostne omare za shranjevanje
in polnjenje litij-ionskih baterij

ION_{LINE}

ION-CHARGE-90



IO90.078.059.057.U9.S



IO90.078.059.057.U1.S



asecos GmbH

Storitve za stranke
Weiherfeldsiedlung 16-18
D-63584 Gründau

Fax: +49 60 51 - 92 20-10
elektronski naslov: service asecos.com

SL

VAŠ OSEBNI DOKUMENT ZA VARNOSTNE OMARE asecos

Draga stranka,

z nakupom te varnostne omare za shranjevanje asecos ste naredili odločilno naložbo v varnost svojega podjetja. Zdaj ste lastnik inovativnega izdelka iz vrhunskih materialov, ki zagotavljajo najvišje standarde kakovosti.

Varnostne omare za shranjevanje asecos imajo za to popolna pooblastila. Pooblastila za vsako posamezno omaro arhiviramo in so vam na voljo, če bi jih kdaj potrebovali (npr. za inšpekcijski pregled ali podobno). Preprosto jih zahtevajte s tem obrazcem.

Uporabite to stran ali jo kopirajte in nam jo pošljite po faksu z vašim naslovom in serijsko številko omarice.

S spoštovanjem,
asecos GmbH

Kontakt

Podjetje

Ulica

Poštna številka

Mesto

Ime kontaktne osebe

e-naslov

Telefonska številka

Serijske številke varnostnih omar za shranjevanje

<input type="text"/>	<input type="text"/>	<input type="text"/>
<input type="text"/>	<input type="text"/>	<input type="text"/>
<input type="text"/>	<input type="text"/>	<input type="text"/>
<input type="text"/>	<input type="text"/>	<input type="text"/>

NAVODILA ZA UPORABO

Spoštovana stranka,

najlepša hvala, ker ste pri našem podjetju kupili varnostno omaro za shranjevanje, s katero ste odločilno prispevali k varnosti v vašem podjetju. Z našimi varnostnimi omarami je shranjevanje nevarnih snovi na delovnem mestu varno in priročno.

Pozorno preberite ta navodila za uporabo. Podrobno se seznanite s prednostmi in preprostim upravljanjem naših varnostnih omar za shranjevanje. To vam olajša vsakodnevno ravnanje z nevarnimi snovmi.

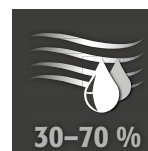
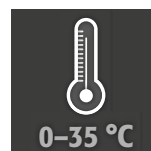
Najlepša hvala,
Vaša ekipa asecos

1. OPOMBE • SMERNICE • JAMSTVO	5
1.1. Splošna varnostna navodila	5
1.2. Varnostni nasveti za shranjevanje litij-ionskih baterij	5
1.3. Jamstvo	5
1.4. Podrobnosti o omari	5
1.5. Oznake in simboli na omarah	6
2. PREVOZ	6
2.1. Nagib omare	6
2.2. Prevoz v podjetju	6
3. NAMESTITEV	7
3.1. Poravnava omar	7
4. ZAGON	7
4.1. Priklučitev na napajanje	7
4.2. Samotestiranje	8
4.3. Brezpotencialni alarmni kontakt	8
5. ZAPIRANJE	9
5.1. Na splošno	9
5.2. Zablokiranje predala med zapiranjem	9
6. NOTRANJA OPREMA	9
6.1. Spodnji zbiralnik	9
6.2. Druga raven izvleka	9
6.3. Ravni shranjevanja z električnimi trakovi z vtičnico	10
6.4. Skupna nazivna moč električnih trakov z vtičnico	10
7. SHRANJEVANJE	10
7.1. Splošni napotki o baterijah	10
7.2. Opombe o shranjevanju in polnjenju	11
8. PREZRAČEVANJE	11
9. DETEKTOR DIMA	11
10. RAZBREMENITEV TLAKA	11
10.1. Napaka med samotestiranjem	11
10.2. Lažni alarm detektorja dima	11
11. PREGLED ALARMOV	12
11.1. Pregled napak in alarmov	12
11.2. Detektor dima	12
12. POŽAR BATERIJE • V PRIMERU POŽARA • ODSTRANJEVANJE	12
12.1. Odpiranje omare po požaru	12
12.2. Odstranjevanje	12
13. VARNOSTNI PREGLEDI	13
13.1. Čiščenje	13
13.2. Kontakt	13
14. TEHNIČNI PODATKI	13
15. TEHNIČNA RISBA	13

1.1. SPLOŠNA VARNOSTNA NAVODILA

- Pri ravnanju z litij-ionskimi baterijami upoštevajte veljavne predpise in informacije v teh navodilih za uporabo.
- Dela na električnem sistemu lahko opravljajo le usposobljeni električarji ob izklopljenem stanju. Glejte predpise lokalnega podjetja za oskrbo z električno energijo.
- Splošne poškodbe elektronskih komponent mora nemudoma popraviti uslužbenec podjetja asecos.
- Za polnilnik baterij uporabljajte samo popolne in nepoškodovane omrežne kable.
- Električno zaščito v skladu z lokalnimi standardi mora zagotoviti kupec (omare nimajo lastnega odklopnika RCD ali odklopnika tokokroga).
- Upoštevati je treba pogoje namestitve na kraju samem.
- Upoštevati je treba navodila oddelka za nadzorni inženiring.
- Upoštevajte predpise o preprečevanju nezgod in odredbo o delovnem mestu.
- **Zagotovite, da potrebne varnostne preglede izvaja le pooblaščen osebje z uporabo originalnih rezervnih delov.**
- Omaro uporabljajte tako, da sledite ustreznim navodilom; nepooblaščenim osebam je dostop do omare prepovedan.
- Z dodelitvijo usposobljenega/pooblaščenega tehničnega osebja lahko preprečite okvare, poškodbe in korozijo, ki so posledica neustreznega prevoza.
- Varnostne omare ION-LINE so namenjene izključno za shranjevanje in polnjenje litij-ionskih baterij. Mešano skladiščenje z drugimi (nevarnimi) snovmi ni dovoljeno.
- Prostor pred predalom mora biti vedno prost, predal pa mora biti zaprt
- Pred prvim zagonom mora uporabnik preveriti varnostno omaro glede morebitnih poškodb.
- **Upoštevajte informacije o največji velikosti in splošnem shranjevanju baterij v teh navodilih.**

Zahteve za namestitev



1.2. VARNOSTNI NASVETI ZA SHRANJEVANJE LITIJ-IONSКИH BATERIJ

- Upoštevajte navodila proizvajalca baterij za skladiščenje.
- Treba je opraviti analizo tveganja. Njen izid bo odločil, ali so potrebni dodatni varnostni ukrepi za čim večje zmanjšanje tveganja za nastanek strupenih in vnetljivih plinov na delovnem mestu.

1.3. JAMSTVO

Jamstvo za ta izdelek je dogovorjeno med vami (kupcem) in vašim specializiranim prodajalcem (trgovcem), asecos kot proizvajalec zagotavlja za izdelke, navedene v navodilih za uporabo 24-mesečno jamstvo od datuma dobave. Kot varnostno-tehnično napravo mora vse modele vsako leto pregledati strokovno osebje, ki ga je pooblastil proizvajalec. V nasprotnem primeru preneha veljati pravica garancijskega zahtevka stranke do proizvajalca preneha veljati. Upoštevajte, da pravica do garancijskega zahtevka preneha veljati tudi v primeru vrtanja lukenj ali spreminjanja brez posvetovanja s proizvajalcem asecos.

1.4. PODROBNOSTI O OMARI

Podatki o omari: Dnevnik (priložen omari)

Tehnična risba: Dodatek 1

Tehnični podatki: Tabela v dodatku 2

ION-CORE-90 UB

Varnostne omare za litij-ionske baterije Celovita požarna zaščita z dokazanim konceptom evakuacije in posredovanja alarma.

Pri aktivnem skladiščanju se litij-ionske baterije ali akumulatorski paketi v omari polnijo s pomočjo polnilnika ali delno praznijo (60–70 %).

Model	Litij-ionske baterije		Odsesovalni sistem	Enota za gašenje požara	Alarmni sistem
	Shranjevanje	Polnjenje			
ION-CORE-90					
IO90.078.059.057.U9.S	✓	✓	✓		✓
IO90.078.059.057.U1.S	✓				✓

1.5. OZNAKE IN SIMBOLI NA OMARAH



90 minut požarne odpornosti znotraj in zunaj



Najvišja stopnja varnosti – **NE velja za modele CORE**



Z zapiranjem s tremi točkami – **NE pri modelih CORE**



Z detektorjem dima za nadzor dimnih plinov



Zelo visoka neprepustnost za dim – **NE velja za modele CORE**



Z dodatnim certifikatom VDMA 24994 – **NE velja za modele CORE**



Z alarmnim sistemom

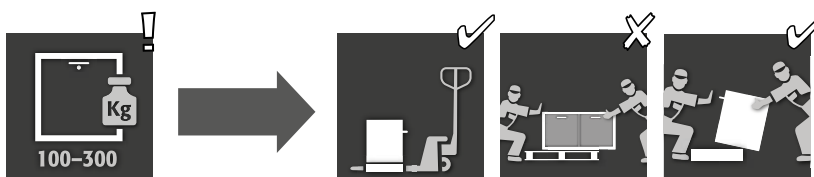


Vrata se zaprejo samodejno – **razen pri modelih CORE**



Z razvrščenim posredovanjem alarmov – **NE velja za modele CORE**

2. PREVOZ



OPOZORILO:

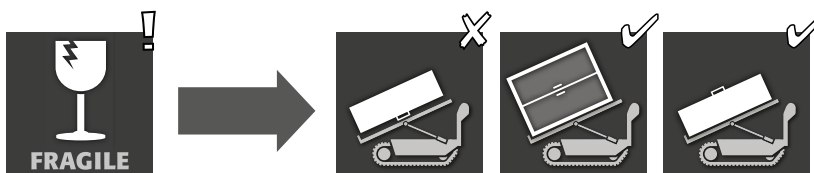
Do končnega mesta namestitve prevažajte omaro v pokončnem položaju na vozičku za premeščanje palet, privezано in zavarovano pred zdrsom. Transportne ključavnice v vratnih spojih lahko odstranite samo neposredno na mestu namestitve! Neustrezen prevoz lahko povzroči skrite poškodbe protipožarne izolacije! Potrebno kakovost lahko zagotovimo le, če omaro na kraj uporabe prepelje naše posebej usposobljeno osebje.



OPOZORILO:

Prosta širina vstopne odprtine podstavka znaša 545 mm. To morate nujno upoštevati pri izbiri vašega dvigala! Naprav z nosilno širino, ki presega širino vstopne odprtine, ni dovoljeno uporabljati.

2.1. NAGIB OMARE



POZOR:

Omara je treba seliti mirno, brez sunkov! Pri uporabi stopnišnega robota upoštevajte največje nosilnosti naprave v skladu z navodili proizvajalca!

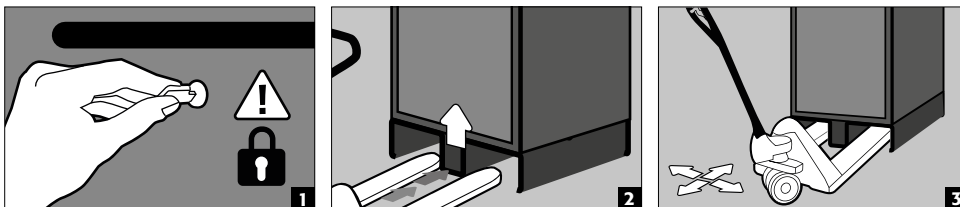
2.2. PREVOZ V PODJETJU

- Prevoz v podjetju je mogoč tudi brez transportnih ključavnic (serijsko vgrajenih v vratne spoje)

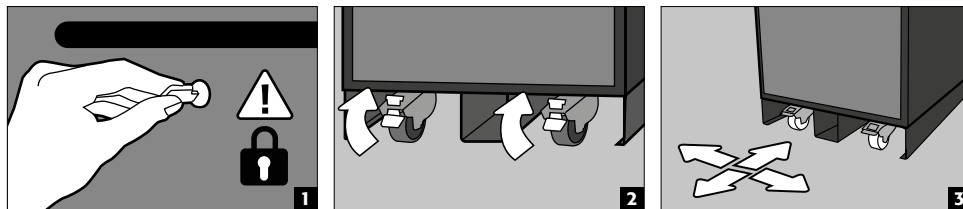


OPOZORILO:

Pred prevozom je treba predal zakleniti!

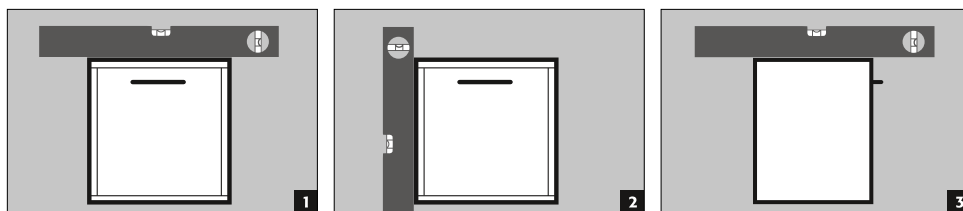
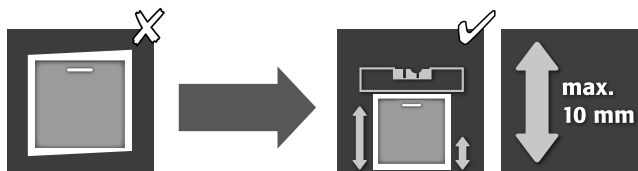


Vključno s podstavkom na kolesih



3. NAMESTITEV

3.1. PORAVNAVA OMAR



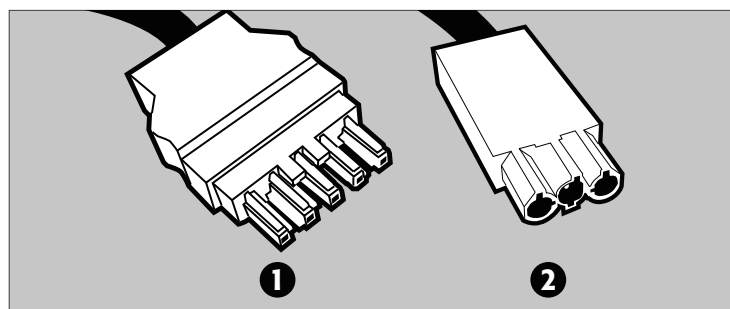
OPOZORILO:

Elementi vrat in predalov se pri odpiranju in zapiranju ne smejo drgniti ob protipožarne tesnilke v utoru vrat/predala!

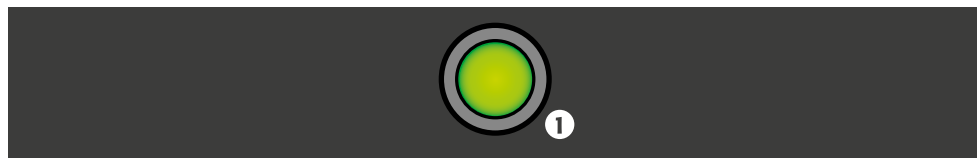
4. ZAGON

- Pred prvim zagonom mora uporabnik pregledati varnostno omaro za shranjevanje zaradi morebitnih poškodb, kot so okvarjeni ali zrahljani tesnilni elementi, pravilna postavitev in brezhibno delovanje elementov vrat. Omaro in dodatno opremo uporabljajte le, če so v brezhibnem stanju.

4.1. PRIKLJUČITEV NA NAPAJANJE

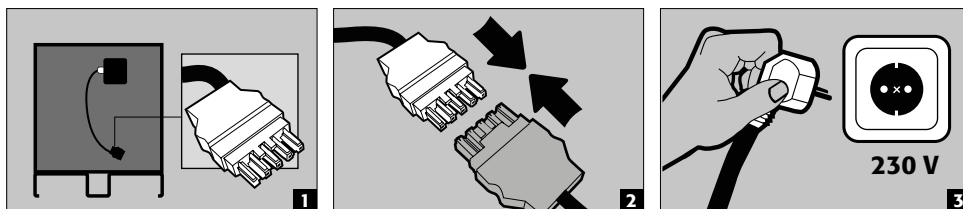


- ❶ Omrežni priključek
- ❷ Brezpotencialni preklopni kontakt



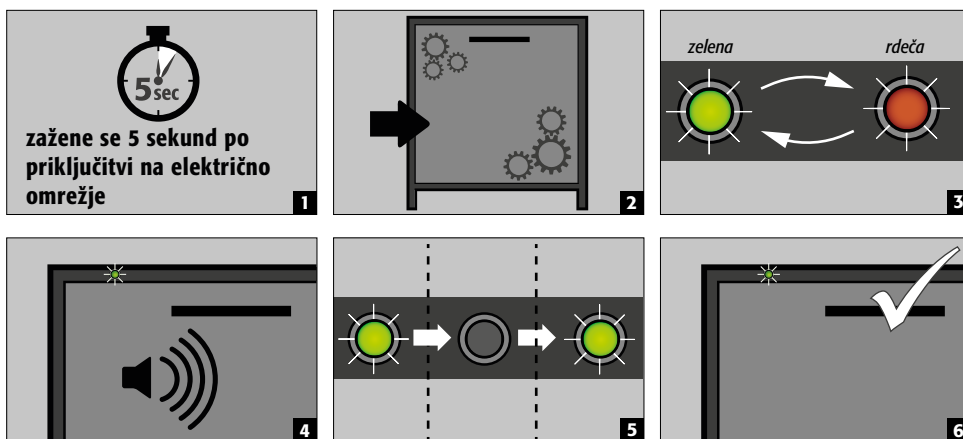
❶ LED: delovanje (zelena) / napaka (rdeča)

Priklučitev na napajanje

**NAPOTEK:**

Naknadna nadgradnja je preprosta in mogoča zaradi vtične povezave, tako da ni potreben poseg v električne sestavne dele. Na kraju uporabe mora biti napajanje zavarovano z največ 16 A. Električna zaščita v skladu z lokalnimi standardi mora biti izvedena na gradbišču. Omare nimajo lastne naprave na diferenčni tok (RCD) ali stikala LS.

4.2. SAMOTESTIRANJE

**POZOR**

Če se samopreizkus ne konča s stalno svetlečo zeleno LED-lučko, glejte točko »Napaka pri samopreizkusu«

4.3. BREZPOTENCIALNI ALARMNI KONTAKT

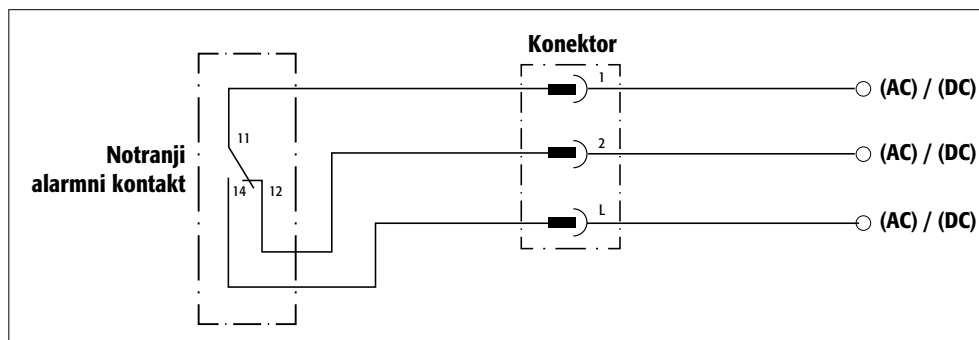
**OPOMBA:**

Brezpotencialni alarmni kontakt se uporablja za povezavo signala z nadzornim centrom/nadzorno sobo. Neposredna vključitev v nadzorno ploščo za požarni alarm (FACP) ni priporočljiva oziroma se lahko izvede le po posvetovanju z osebo, odgovorno za sistem.

Vendar pa je vedno priporočljivo, da signal priključite na nadzorni center/nadzorno sobo z uslužbenci!

Brezpotencialni preklopni kontakt mora vedno priključiti stranka (ne servis).

Stanje stika – normalno delovanje: »L« in »1« sta povezana, alarm ali izpad napajanja: »L« in »2« sta povezana

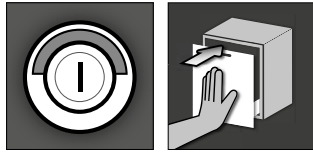
**Navodila za priključitev**

- Za povezavo uporabljajte samo priloženi spojni del (črno barvno kodirano) z vtičem.
- Priklučitev mora opraviti usposobljen električar.
- Notranji stikalni kontakt je zasnovan za največ enosmerno napetost 24 V ali največjo izmenično napetost 230 V.
- Največja tokovna obremenitev je 5 A pri izmenični napetosti 230 V in 10 A pri enosmerni napetosti 24 V.

- Notranji stikalni kontakt je preklopni kontakt, zato je lahko v primeru alarma po stanju preklopa „odprt“ ali „zaprt“.

5. ZAPIRANJE

5.1. NA SPLOŠNO



- Omare imajo profilno cilindrično ključavnico s prikazom zaklenjenosti.
- Lahko se vgradijo v napravo za zaklepanje.
- Uporabiti je treba profilni polcilinder (30/10) z nastavljivim zapiralnim nosom.



OPOZORILO:

Predal se ne zapira samodejno. Če se vsebina omare ne uporablja, mora lastnik/uporabnik poskrbeti, da je predal zaprt. Predal ima termični sprožilec in se v primeru požara samodejno zapre.

5.2. ZABLOKIRANJE PREDALA MED ZAPIRANJEM



OPOZORILO:

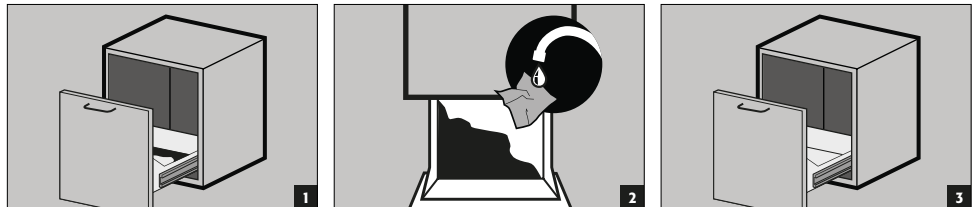
Če se predal med zapiranjem zatakne in se ne more popolnoma zapreti, omara po 60 sekundah signalizira napako. LED utripa zeleno in se oglasi intervalni zvočni signal. Odstranite oviro in zaprite predal. Napaka se izklopi.

6. NOTRANJA OPREMA

6.1. SPODNJI ZBIRALNIK

Iztoki:

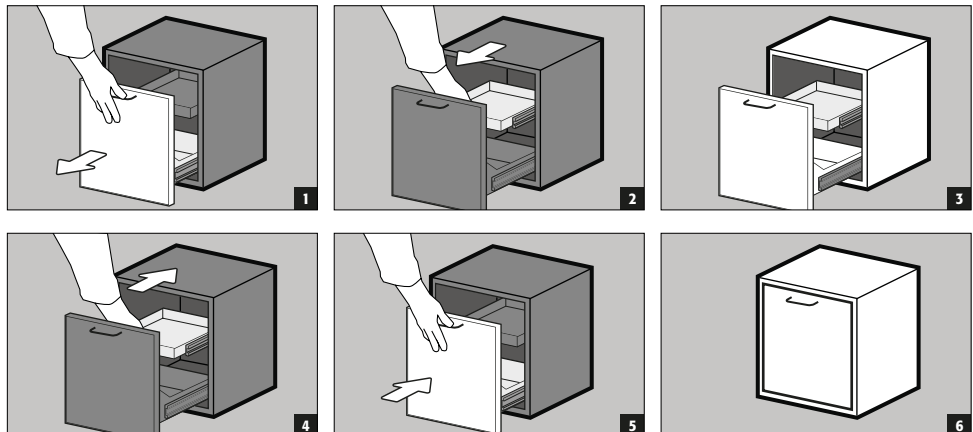
- Tekočino v zbiralniku je treba zbrati z ustreznimi sredstvi.
- Za izbiro sredstev ste odgovorni sami.



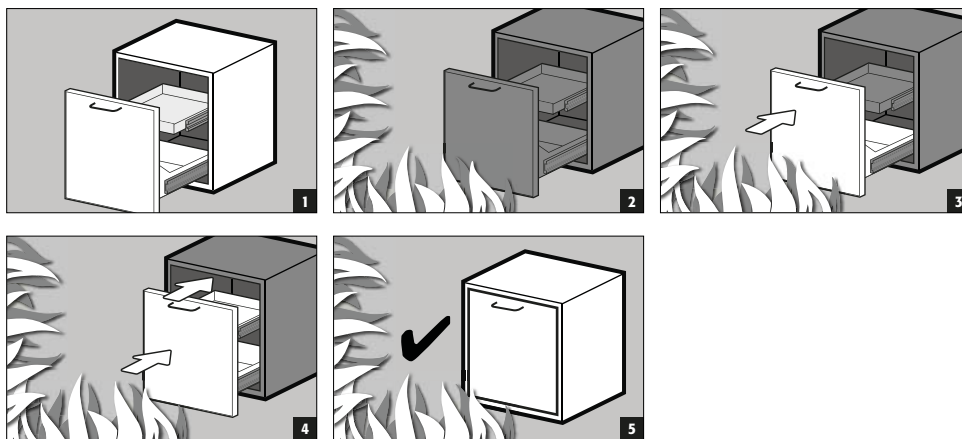
6.2. DRUGA RAVEN IZVLEKA

- **Običajno delovanje:** drugo izvlečno polico ročno izvlečete iz omare in jo ponovno potisnete nazaj
- **V primeru požara:** termično sprožilo, izvlečena druga raven predala se samodejno potegne nazaj v omaro zaradi samozapiranja predala

Običajno obratovanje



Primer požara



6.3. RAVNI SHRANJEVANJA Z ELEKTRIČNIMI TRAKOVI Z VTIČNICO

NOSILNOST (KG/PLAT-FORMA ZA SODE)

predal	Druga raven izvleka

**POZOR:**

Upoštevajte, da pri nalaganju omar delujejo dinamične sile. Baterije vedno položite previdno v omarico!

**OPOZORILO:**

Položaja drugega izvlečnega nivoja in vtičnic ni mogoče spremeniti.

6.4. SKUPNA NAZIVNA MOČ ELEKTRIČNIH TRAKOV Z VTIČNICO

Standard: enofazno, 230 V

Verzija	EU	CH	UK	FR	druga območja:
združitev	16 A	10 A	13 A	16 A	Obrnite se na sogovornika družbe asecos. Največja moč in zaščita z varovalko se tu lahko razlikujeta.
največja skupna moč	3,68 kW	2,3 kW	2,99 kW	3,68 kW	

**POZOR:**

Obremenitev sistema mora biti pri električnih trakovih z vtičnico čim bolj enakomerno porazdeljena! Posamezni električni trak ne sme biti obremenjen z več kot določeno največjo močjo (glejte tabelo)!

Potrebno zaščito z varovalko mora zagotoviti kupec!

7. SHRANJEVANJE

7.1. SPLOŠNI NAPOTKI O BATERIJAH

**POZOR:**

Očitno poškodovanih litij-ionskih baterij nikoli ne shranjujte v stavbah. Takoj jih odvrzite v zabojnike za odlaganje, ki so nameščeni zunaj stavbe in so odobreni za prevoz.

**POZOR**

V omarah se smejo shranjevati samo baterije z največjo težo 15 kg.

7.2. OPOMBE O SHRANJEVANJU IN POLNJENJU

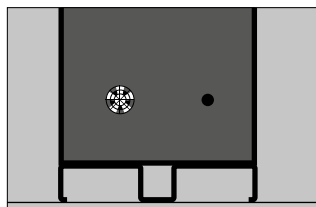
Shranjevanje

- Priporočljivo je, da nove in rabljene litij-ionske baterije shranjujete ločeno (vsako na drugem ravni shranjevanja) v varnostni omari.

Zasedenost ravni shranjevanja (IO90.195.XXX.XX.WDC)

Za to osnovno izvedbo priporoča asecos porabo 1 kWh na raven shranjevanja.

8. PREZRAČEVANJE



- Pri modelu IO90.078.059.057.U9.S je ventilator trajno nameščen na zadnji strani omare.

9. DETEKTOR DIMA

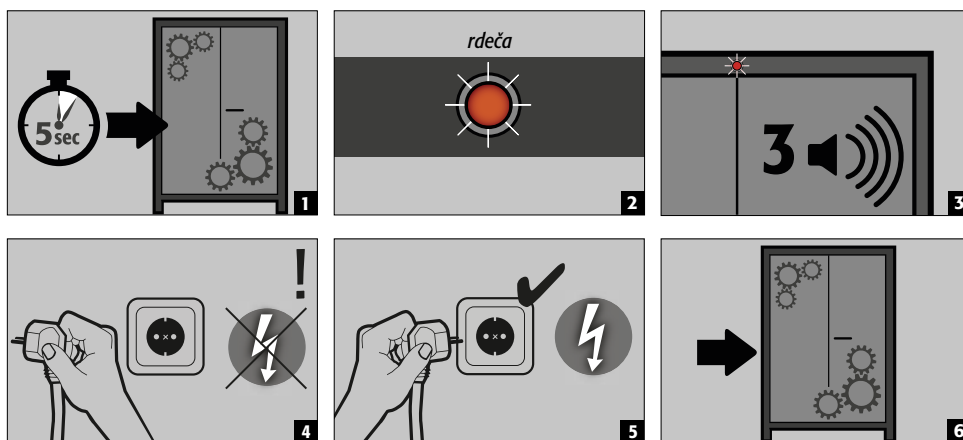


OPOZORILO

Celoten opozorilni sistem je aktiven le pri napajanju iz omrežja. Vgrajeni detektor dima je del celotnega alarmnega sistema (neposredno napajanje). Ob izpadu omrežja senzori ostanejo aktivni vsaj 120 minut.

10. RAZBREMENITEV TLAKA

10.1. NAPAKA MED SAMOTESTIRANJEM



OPOZORILO

Po odklopu in ponovnem priklopu na napajanje se samopreizkus začne znova. Če se ponovno konča z napako, se obrnite na servisni oddelek podjetja asecos.

10.2. LAŽNI ALARM DETEKTORJA DIMA

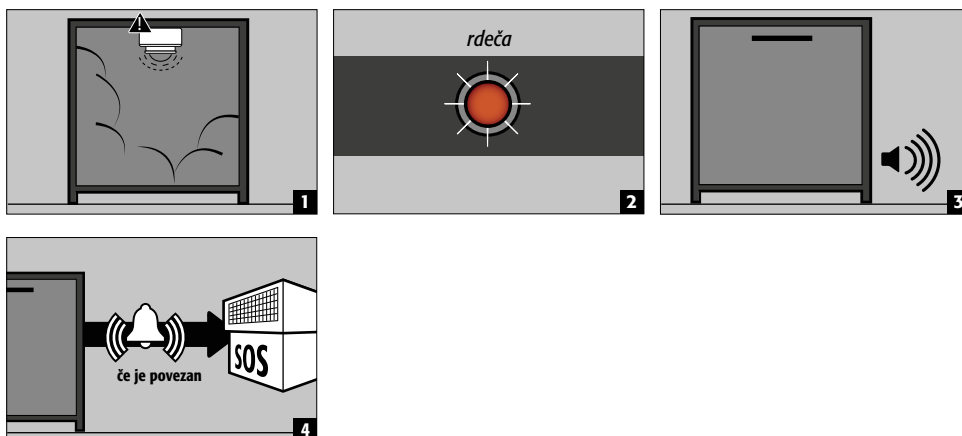
- Z nekaj sekundno prekinitvijo napajanja se detektor dima ponastavi in sistem ponovno začne normalno delovati.

11. PREGLED ALARMOV

11.1. PREGLED NAPAK IN ALARMOV

DOGODEK	LED	AKUSTIČNI ALARM	UKREPI
Napaka med samotestiranjem	Rdeča	3 zvočni signali	1.) Ponovni zagon z izklopom iz omrežja Če napaka ostane: 2.) Obrnite se na servis
Izpad električnega toka	vsakih 20 sekund utripa rdeče	3 kratki zvočni signali v 60 sekundah	Preverite napajanje
Detektor dima	utripa rdeče	hiter zvočni interval (vsake 0,25 sekunde)	glejte 11.2
Vrata se ne morejo zapreti v 60 sekundah.	zeleno utripa	Zvočni interval vsako sekundo	odstranite blokado

11.2. DETEKTOR DIMA



- Ukrepi**

Takojšen vizualni pregled sistema **s strani tehničnega osebja (npr. gasilcev).**

Nato začetek potrebnih ukrepov.

Če detektor dima ne zazna nadaljnega razvoja dima v omarici, lahko sistem ponovno vzpostavite v normalno delovanje s kratkim izklopom omrežne napetosti.

12. POŽAR BATERIJE - V PRIMERU POŽARA - ODSTRANJEVANJE

12.1. ODPIRANJE OMARE PO POŽARU



OPOZORILO:

**Ne odpirajte omare, dokler se ne ohladi. To je šestkratno trajanje požara!
Omara lahko odpre le pooblaščen osebje (npr. gasilci)!**

Glede na trajanje požara je lahko nastala vnetljiva mešanica hlapov in zraka, zato pred odprtjem odstranite vse vire vžiga v premeru 10 metrov okoli omar.

Uporabljajte samo orodje, ki se ne vžiga! Omare odpirajte zelo previdno!

12.2. ODSTRANJEVANJE



Modele je mogoče odstraniti, ko so razstavljeni in materiali razvrščeni.

13. VARNOSTNI PREGLEDI

Varnost omar kot del varnostne opreme je treba preveriti vsaj enkrat na leto. Datum naslednjega pregleda je razviden iz servisne nalepke na zunanji strani vrat. Ta letni pregled lahko opravi le pooblaščen delavec podjetja asecos (glejte tudi našo servisno brošuro), in sicer s potrebno skrbnostjo in zaradi zagotovitve garancijskih zahtevkov v primeru požara.

13.1. ČIŠČENJE

Omare lahko očistite z blagim gospodinjstvom čistilom in mehko krpo. V primeru poškodb se obrnite na prodajalca, da vam omaro popravi z uporabo originalnih rezervnih delov.

13.2. KONTAKT



KONTAKT:

V primeru napak ali pritožb v zvezi z našimi izdelki (v garancijskem roku in tudi po njem) ter v primeru zahtevka za varnostni pregled ali sklenitve servisne pogodbe se obrnite na naš servisni telefon:
+49 1805 92 20 92 | service@asecos.com

14. TEHNIČNI PODATKI

ION-CORE-90		IO90.078.059.057.U9.S	IO90.078.059.057.U1.S
Tip		90	90
Zunanje mere Š x G x V	mm	593 x 574 x 780	593 x 574 x 780
Notranje mere Š x G x V	mm	470 x 452 x 582	470 x 452 x 582
Teža brez notranje opreme	kg	130	130
Porazdeljena obremenitev	kg/m ²	461	461
Vstopna širina transportnega podstavka	mm	545	545
Vstopna višina transportnega podstavka	mm	90	90
Največja obremenitev police (enakomerno porazdeljena)	kg	25	25

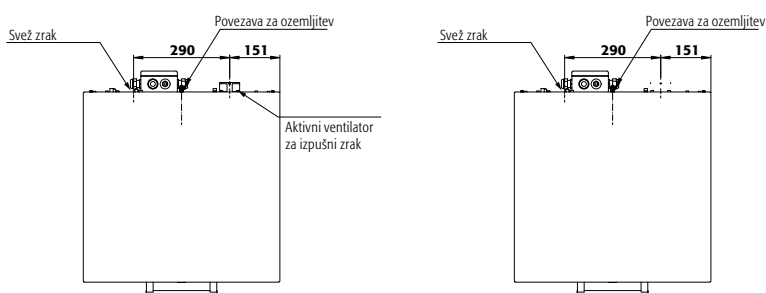
Elektrotehnični podatki

Nazivna napetost	V	230	230
Frekvenca	Hz	50/60	50/60
Poraba energije med delovanjem	W	8	3

Skupna nazivna moč električnih trakov z vtičnico

		EU	CH	UK	FR/BE
Zaščita (enofazna)	A	16	10	13	16
Največja moč (1-fazna)	kW	3,68	2,3	2,99	3,68

15. TEHNIČNA RISBA



IO90.078.059.057.U9.S

IO90.078.059.057.U1.S

asecos GmbH

Sicherheit und Umweltschutz
Weiherfeldsiedlung 16-18
DE-63584 Gründau

☎ +49 6051 92200
☎ +49 6051 922010
@ info@asecos.com

Asecos BV

Veiligheid en milieubescherming
Christiaan Huygensweg 4
NL-2408 AJ Alphen a/d Rijn

☎ +31 172 506476
☎ +31 172 506541
@ info@asecos.nl

asecos SARL

Sécurité et protection de l'environnement
7 rue du Pré Chaudron
FR-57070 Metz

☎ +33 3 87 78 62 80
@ info@asecos.fr

asecos S.L.

Seguridad y Protección del
Medio Ambiente
C/ Calderí, s/n – Ed. CIM Vallés, Planta 11
08130 – Santa Perpètua de Mogoda
Barcelona

☎ +34 935 745911
☎ +34 935 745912
@ info@asecos.es

asecos Ltd.

Safety and Environmental Protection
Profile House
Stores Road
Derby, Derbyshire
DE21 4BD

☎ +44 1332 415933
@ info@asecos.co.uk

asecos

Safety and Environmental Protection Inc.
c/o Schumann Burghart LLP
1 Penn Plaza, Suite 4440
New York, NY 10119, USA

☎ +1 (917) 362 5014
☎ +49 6051 922010
@ info@asecos.com

asecos Schweiz AG

Sicherheit und Umweltschutz
Gewerbe Brunnmatt 5
CH-6264 Pfaffnau

☎ +41 62 754 04 57
☎ +41 62 754 04 58
@ info@asecos.ch

asecos AB

Säkerhet och miljöskydd
Typsnittsgatan 4
754 54 Uppsala

☎ +46 18 34 95 55
@ info@asecos.se