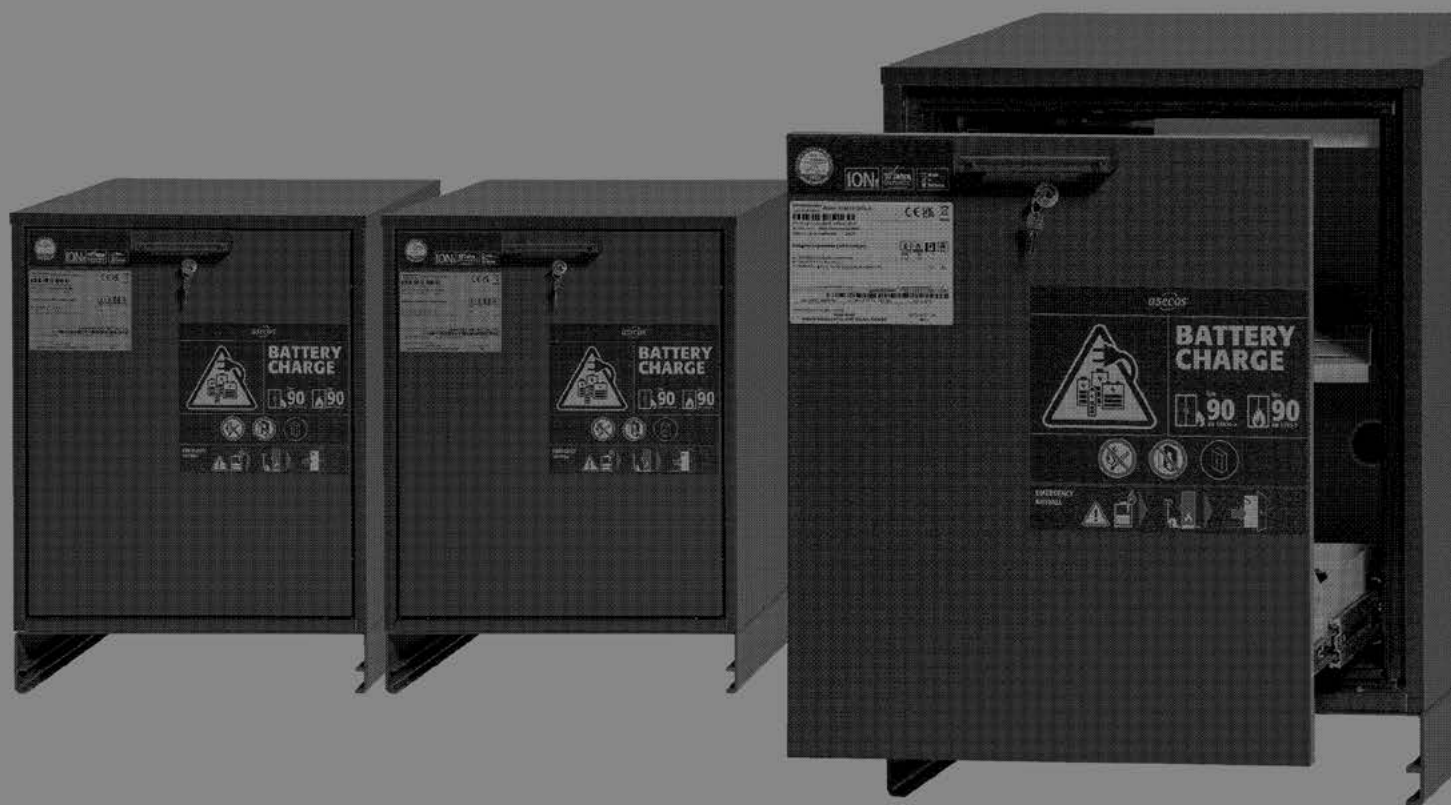


NO

EP.V.37174.00 | 03/2026

asecos[®]



ION
LINE

BRUKERMANUAL

Sikkerhetsskap for oppbevaring
og lading av litium ion-batterier

ION_{LINE}

ION-CHARGE-90



IO90.078.059.057.U9.S



IO90.078.059.057.U1.S



asecos GmbH

Customer service
Weierfeldsiedlung 16-18
D-63584 Gründau

Fax: +49 60 51 - 92 20-10
e mail: service asecos.com

NO

Din personlige dokumentasjon for asecos sikkerhetsskap

Kjære kunde,

Ved kjøpet av Asecos sikkerhetsskap har du gjort en avgjørende investering for sikkerheten til ditt hjem. Foran deg er et innovativt produkt laget av materialer av høy kvalitet som garanterer høyeste kvalitet.

Sikkerhetsskap fra asecos har fullstendig dokumentasjon for godkjenning.

Vi arkiverer godkjenningsdokumentene dine for hvert enkelt kabinet til du ber om det fra oss ved å bruke dette skjemaet om nødvendig (f.eks. En planteinspeksjon eller lignende).

Bare klipp ut / kopier dette skjemaet og faks det tilbake til oss med adressen din og kabinettets serienummer.

Vennlig hilsen
asecos GmbH

Kontakt

Selskap

gate

Postnummer

By

Navn på kontaktperson

email

Telefonnr.

Serienumre på sikkerhetsoppbevaringsskap

.....
.....
.....

BRUKSANVISNING

Kjære kunde,

Tusen takk for at du valgte et sikkerhetsskap fra oss. Du har gjort en viktig investering i sikkerheten til bedriften din. Våre sikkerhetsskap gjør lagring av farlige materialer på arbeidsplassen trygg og praktisk.

Vennligst les denne bruksanvisningen nøye. Gjør deg godt kjent med fordelene og den enkle betjeningen av våre sikkerhetsskap. Dette forenkler den daglige håndteringen av farlige materialer.

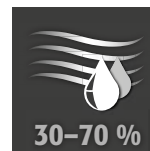
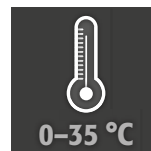
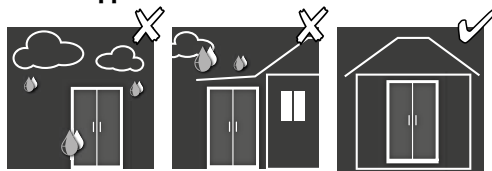
Tusen takk!
Ditt asecos-team

1. MERKNADER • RETNINGSLINJER • GARANTI	5
1.1. Generelle sikkerhetsmerknader	5
1.2. Sikkerhetstekniske henvisninger til lagring av litium-ion batterier	5
1.3. Garanti	5
1.4. Skapdetaljer	5
1.5. Betegnelser og symboler på skapet	6
2. TRANSPORT	6
2.1. Tippe ned skapet	6
2.2. Intern transport	6
3. OPPSTILLING	7
3.1. Justering av skapene	7
4. OPPSTART	7
4.1. Tilkobling til strømforsyning	7
4.2. Selv test	8
4.3. Potensialfri koblingskontakt	8
5. LUKKING	9
5.1. Generelt	9
5.2. Skuffen blokkeres under lukkingen av uttrekksskuffen	9
6. INTERIØR	9
6.1. Utslippssump	9
6.2. Andre uttrekksnivå	9
6.3. Oppbevaring med stikkontakter	10
6.4. Total effektvurdering av stikkontaktene	10
7. LAGRING	10
7.1. Generell informasjon om batterier	10
7.2. Merknader om lagring og lading	11
8. VENTILASJON	11
9. RØYKVARSLER	11
10. FEIL • FALSKE ALARMER	11
10.1. Selvttest mislyktes	11
10.2. Falsk alarm fra røykvarsleren	11
11. OVERSIKT OVER ALARMER	12
11.1. Feil- og alarmoversikt	12
11.2. røykvarslere	12
12. AKKUBRAND • BRANN • AVHENDING	12
12.1. Åpne skapet etter brannen	12
12.2. Avhending	12
13. SIKKERHETSKONTROLLER	13
13.1. Rengjøring	13
13.2. Kontakt	13
14. TEKNISKE DATA	13
15. TEKNISK TEGNING	13

1.1. GENERELLE SIKKERHETSMERKNADER

- Ved håndtering av litium ion-batterier, følg gjeldende forskrifter og informasjonen i denne bruksanvisningen
- Arbeid på det elektriske anlegget skal kun utføres når strømmen er slått av og kun av kvalifiserte elektrikere – se forskriftene til den lokale strømleverandøren her.
- Generelle skader på elektroniske komponenter må repareres umiddelbart av en asecos-ansatt.
- Bruk kun intakte og uskadde nettleddninger til ladere
- Elektrisk beskyttelse i henhold til lokale standarder må leveres av kunden (Skap har ikke egen jordfeilbryter eller strømbryter)
- Kravene til installasjonsstedet skal overholdes.
- Instruksjonene fra gjeldende strømleverandør skal følges.
- Følg ulykkesforebyggende forskrifter og arbeidsplassforskrifter
- **Sørg for at nødvendige kontroller kun utføres av autorisert personale som bruker originale reservedeler**
- Bruk kun skapet etter å ha fått tilstrekkelig instruksjon. Tilgang skal være forbudt for uvedkommende.
- Ved å bruke autorisert teknisk personell kan du forhindre funksjonsfeil, skader og korrosjonsskader som følge av uriktig transport.
- Sikkerhetsskapene fra ION-LINE er kun tenkt for lagring og lading av litium-ion batterier. En blandet lagring med andre (farlige) stoffer er ikke tillatt.
- Området rundt uttrekksskuffen må alltid holdes fritt, og uttrekksskuffen må holdes lukket
- Før første gangs bruk skal brukeren undersøke om sikkerhetsskapet er skadet.
- **Følg informasjonen om maksimal størrelse og generell oppbevaring av batteriene i denne bruksanvisningen.**

Krav til oppsett



1.2. SIKKERHETSTEKNISKE HENVISNINGER TIL LAGRING AV LITIUM-ION BATTERIER

- Følg henvisningene til batteriproduzenten vedrørende lagring.
- Det skal gjennomføres en risikoanalyse. Resultatet avgjør om det er nødvendig med ytterligere sikkerhetstiltak for å redusere risikoen for giftige, brannfarlige gasser i arbeidsområdet til et minimum.

1.3. GARANTI

Den gjeldende garantien for dette produktet er avtalt mellom deg (kunden) og din forhandler (selgeren). Som produsent gir asecos produktene oppført i bruksanvisningen en garanti på 24 måneder fra leveringsdatoen. Alt sikkerhetsutstyr har en obligatorisk årlig inspeksjon av spesialisert personell som er autorisert av produsenten. Hvis ikke opphører garantien fra produsenten.

1.4. SKAPDETALJER

Skapdata: loggbok (inkl. med skapet)

Teknisk tegning: vedlegg

Tekniske data: tabell i vedlegg

ION-CORE-90 UB

Sikkerhetsoppbevaringsskap for litium-ion-batterier Omfattende brannbeskyttelse med det velprøvde evakuerings- og alarmvarslingskonseptet.

Ved aktiv oppbevaring lades litium-ion-batterier eller batteripakker i skapet ved hjelp av en lader, eller de tømmes delvis (60–70 %).

Modell	Lithium Ion batterier		ventilasjon	brannslukkingssystem	varslingssystem
	Å lagre	Laste			
ION-CORE-90					
IO90.078.059.057.U9.S	✓	✓	✓		✓
IO90.078.059.057.U1.S	✓				✓

1.5. BETEGNELSER OG SYMBOLER PÅ SKAPET



90 minutters brannmotstand innvendig og utvendig



Høyeste sikkerhetsnivå – **GJELDER IKKE CORE-modeller**



Med trepunktslås – **GJELDER IKKE CORE-modeller**



Bruk av røykvarslere til overvåking av røykgasser



Svært høy røyk tetthet – **GJELDER IKKE CORE-modeller**



Med tilleggssertifisering i henhold til VDMA 24994 – **GJELDER IKKE CORE-modeller**



Med alarmsystem

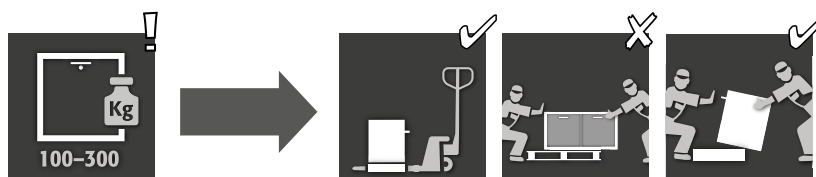


Dørene lukkes automatisk – **IKKE på CORE-modeller**



Med differensiert alarmvideresending – **GJELDER IKKE CORE-modeller**

2. TRANSPORT



FORSIKTIG:

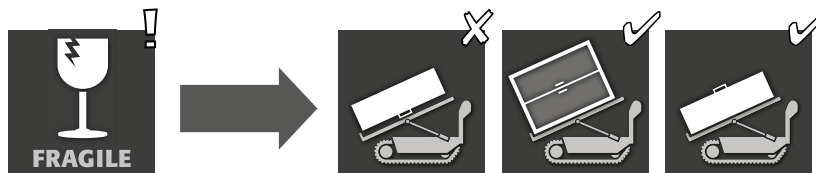
Transporter skapet i en oppreist posisjon, bundet og sikret mot å skli, helt til installasjonsstedet er nådd. Transportleddene i dørleddene får først fjernes direkte på installasjonsstedet! Improper transport can lead to invisible damage to the fire protection insulation! Vi kan bare garantere den nødvendige kvaliteten hvis skapet transporteres til stedet for bruk av vårt spesialutdannede personale.



VIKTIG:

Den innvendige inngangsbredden på baseen er 545 mm. Vær nøye med å ta hensyn til dette når du velger løftevogn! Utstyr med bærebredder som er større enn inngangsbreddene, må ikke brukes.

2.1. TIPPE NED SKAPET



OBS:

Skapet får kun flyttes rykkfritt! Ved bruk av trapperobot, ta hensyn til produsentens henvisninger om enhetens maksimale bærekraft!

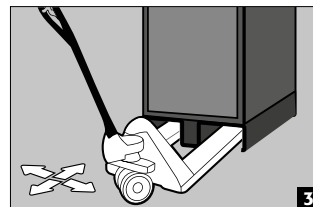
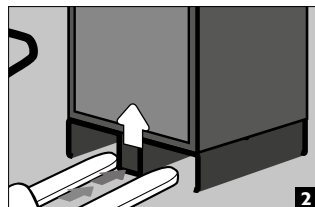
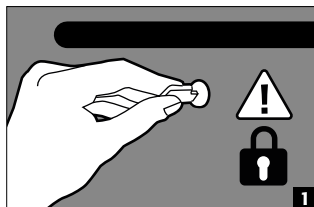
2.2. INTERN TRANSPORT

- Intern transport er også mulig uten transportlåser (er standard i dørleddene)

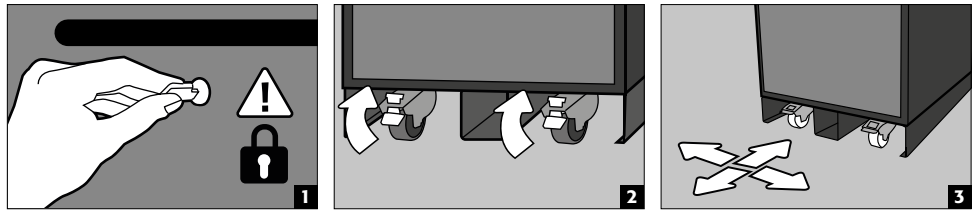


VIKTIG:

Uttrekksskuffen må låses før transport!

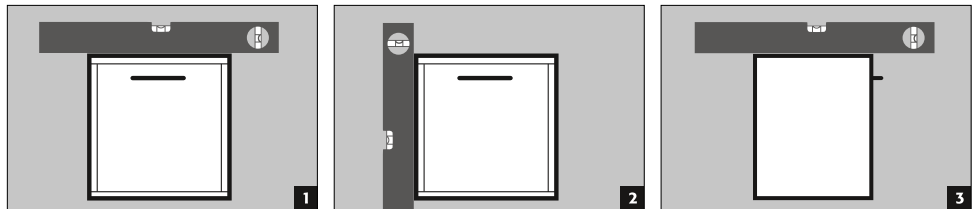
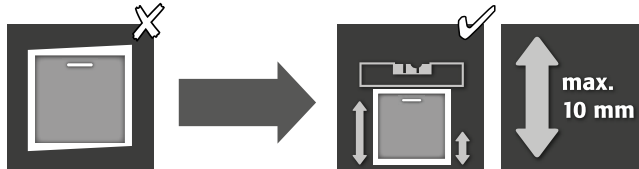


Inkludert base med rull



3. OPPSTILLING

3.1. JUSTERING AV SKAPENE



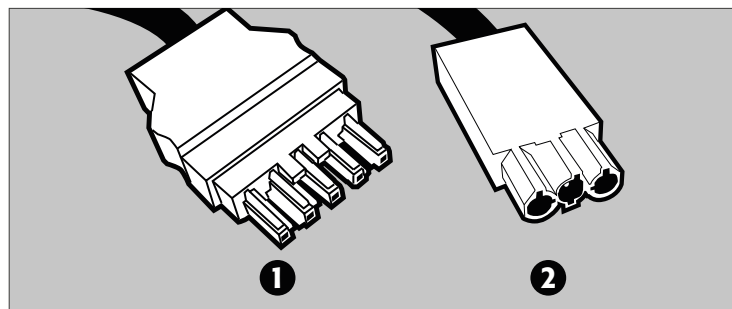
VIKTIG:

Dør- og skuffelementer må ikke skrape mot brannbeskyttelsespakningene i dør-/skuffspalten når de åpnes og lukkes!

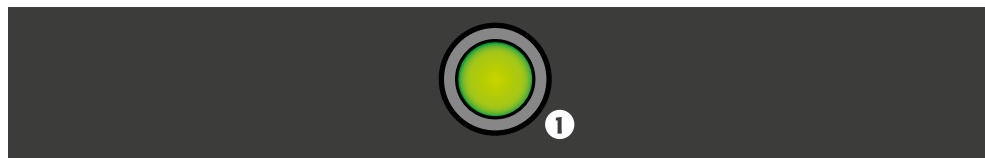
4. OPPSTART

- Før første gangs bruk må brukeren sjekke skapet for mulige skader, som for eksempel defekte eller løse tetningselementer, korrekt oppsett og perfekt funksjon av dørelementene. Bruk kun skapet og tilbehøret hvis alt er i orden.

4.1. TILKOBLING TIL STRØMFORSYNING

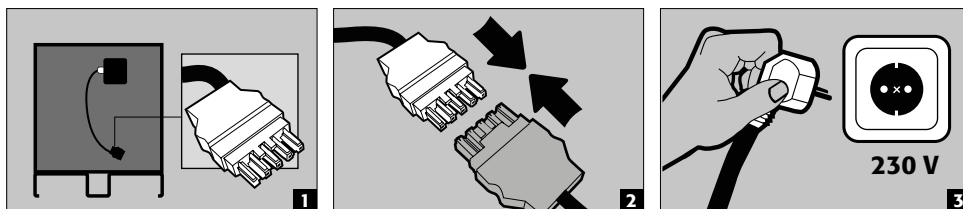


- ❶ strømkontakt
- ❷ Potensialfri koblingskontakt



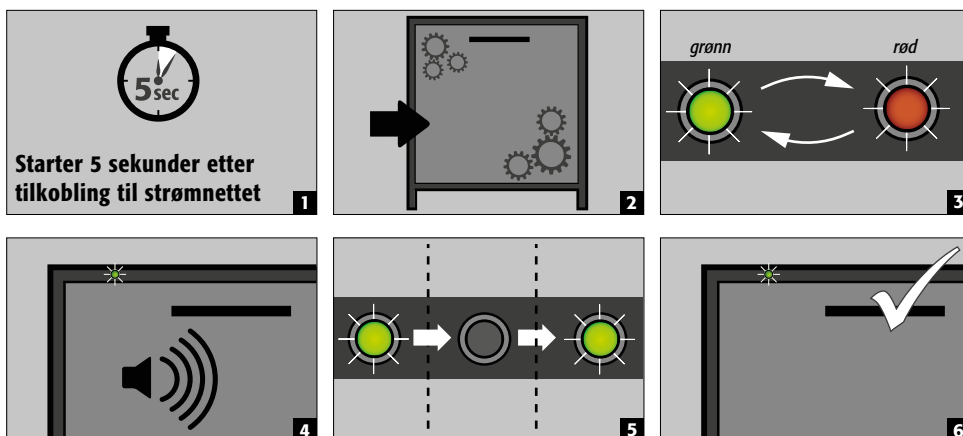
❶ LED: Drift (grønn) / Feil (rød)

Tilkobling til strømnettet

**MERK:**

Enkel ettermontering er mulig i etterkant via pluggforbindelsen, slik at det ikke er nødvendig med inngrep i de elektriske komponentene. Strømforsyningen må sikres bygningsmessig med maksimalt 16A. Den elektriske sikringen må utføres bygningsmessig i henhold til lokale standarder. Skapene er ikke utstyrt med en egen RCD-beskyttelsesbryter eller LS-bryter

4.2. SELV TEST

**VIKTIG**

Hvis selvtesten ikke avsluttes med en grønn LED som lyser kontinuerlig, se punktet «Feil ved selvtesten»

4.3. POTENSIALFRI KOBLINGSKONTAKT

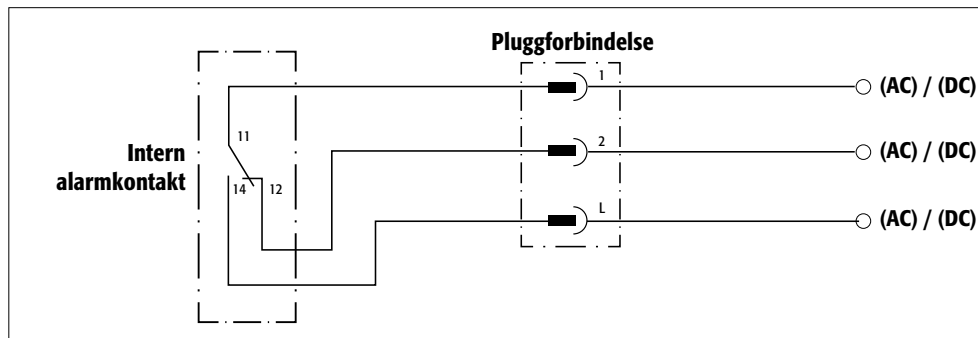
**FORSIKTIG:**

Den potensialfrie alarmkontakten brukes til å bytte signal til et kontrollsenner / kontrollrom. Direkte integrering i et brannalarmsentral (BMZ) anbefales ikke eller kan bare utføres i samråd med personen som er ansvarlig for systemet.

I utgangspunktet anbefales det imidlertid alltid å koble signalet til et opptatt kontrollsenner / kontrollrom!

Tilkoblingen til den potensialfrie bryterkontakten må alltid utføres på stedet (ingen service)

Kontaktstilling – Normal drift:
«L» og «1» er koblet sammen,
alarm eller strøbrudd: «L» og
«2» er koblet sammen

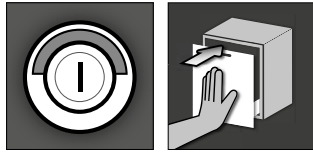
**Tilkoblingsinstruksjoner**

- Bruk kun den medfølgende delen (fargekodet brun) til støpselet for tilkoblingen
- Tilkoblingen må gjøres av en kvalifisert elektriker.
- Den interne bryteren er konstruert for maks. likestrøm spenning på 24 V eller en maks. vekselstrøm spenning på 230 V.
- Maksimal strømbelastning er 5 A ved 230 V vekselstrøm og 10 A ved 24 V likestrøm.

- Den interne bryteren er en vekselkontakt; i tilfelle alarm kan derfor koblingstilstanden spørre om "åpnet" eller "lukket".

5. LUKKING

5.1. GENERELT



- Skapene kommer med en profilsylinderlås med lukkestatusindikator.
- De kan integreres i et låsesystem.
- Det må brukes en profilhalvsylinder (30/10) med justerbar låsenese.



VIKTIG:

Uttrekksskuffen er ikke permanent selvlukkende. Hvis innholdet i skapet ikke skal brukes, må eieren/brukeren sørge for at uttrekksskuffen holdes lukket. Uttrekksskuffen har en termisk utløser og lukkes automatisk i tilfelle brann.

5.2. SKUFFEN BLOKKERES UNDER LUKKINGEN AV UTTREKKSSKUFFEN



VIKTIG:

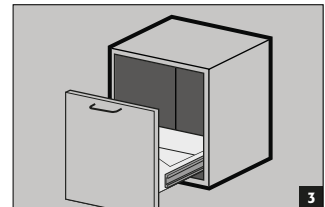
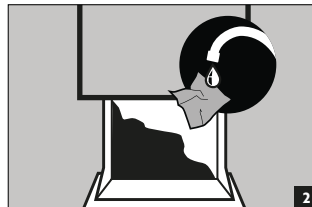
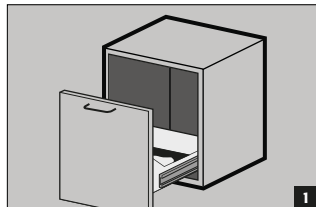
Hvis uttrekksskuffen blokkeres under lukkingen og ikke kan lukkes helt, signaliserer skapet en feil etter 60 sekunder. LED-lampen blinker grønn og det høres en intervalltone. Fjern hindringen og lukk uttrekksskuffen. Feilmeldingen slukkes.

6. INTERIØR

6.1. UTSLIPPSSUMP

Lekkasjer:

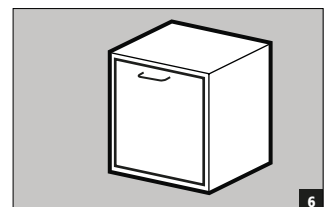
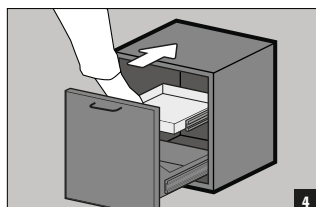
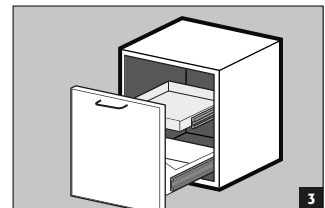
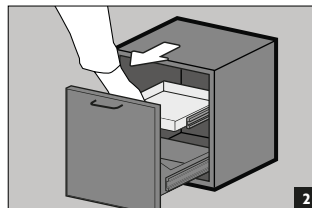
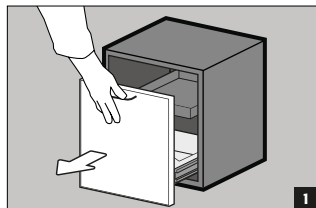
- Væske i sumpen må samles opp ved hjelp av egnede midler.
- Valg av midler skal gjøres uavhengig.



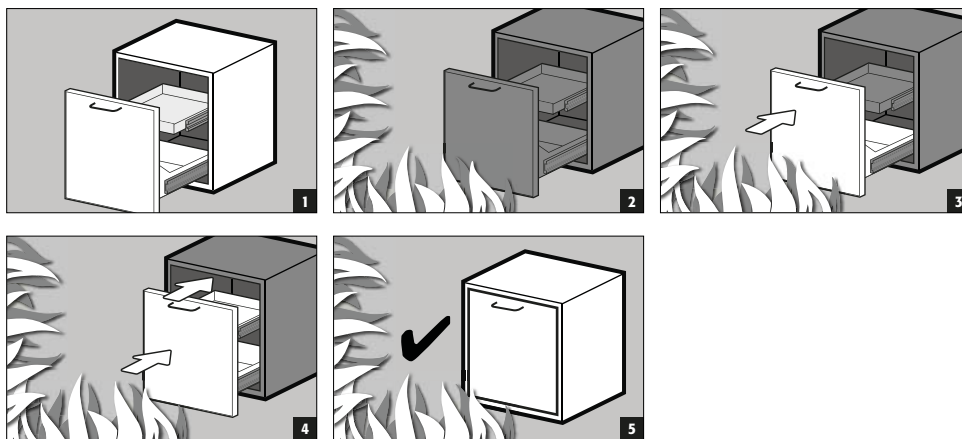
6.2. ANDRE UTTREKKNIVÅ

- **Normal drift:** Trekk det andre uttrekksnivået ut av skapet for hånd og skyv det inn igjen
- **Brann:** Termisk utløsning, det uttrukne andre uttrekksnivået trekkes automatisk inn i skapet ved hjelp av uttrekksskuffens selvlukking

Normal operasjon



Hendelse av brann



6.3. OPPBEVARING MED STIKKONTAKTER

LASTEKAPASITET (KG/
TROMMELPLATTFORM)

skuff	Andre uttrekksnivå

**FORSIKTIG:**

Vær oppmerksom på at det oppstår dynamiske krefter ved lasting av skapene. Plasser alltid batteriene forsiktig i skapet!

**MERK:**

Plasseringen av uttrekkshyllen (ekstra) og stikkontaktlistene kan ikke endres.

6.4. TOTAL EFFEKTVURDERING AV STIKKONTAKTENE

Standard: enfase, 230 V

Versjon	EU	CH	UK	FR	andre regioner:
sikring	16 A	10 A	13 A	16 A	Ta kontakt med din kontaktperson hos asecos. Maksimal effekt og beskyttelse kan variere her.
maks. total strøm	3,68 kW	2,3 kW	2,99 kW	3,68 kW	

**FORSIKTIG:**

Lasten på systemet må fordeles så jevnt som mulig over alle stikkontakter! Den enkelte stikkontakten må ikke belastes med mer enn angitt effekt maks. Per fase (se tabell)! **De nødvendige sikkerhetstiltakene må sikres på stedet!**

7. LAGRING

7.1. GENERELL INFORMASJON OM BATTERIER

**FORSIKTIG:**

Ikke oppbevar åpenbart skadede litiumionbatterier inne i bygninger. Kast dette umiddelbart i de angitte, transportgodkjente avfallsbeholdere utenfor bygningen.

**FORSIKTIG**

Det er kun tillatt å oppbevare batterier med en maksimalvekt på 15 kg i skapene.

7.2. MERKNADER OM LAGRING OG LADING

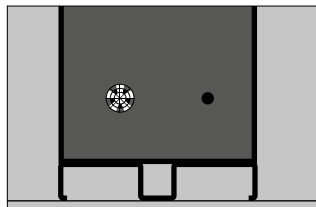
Oppbevaring

- Det anbefales at nye og brukte litium-ion-batterier oppbevares separat (per lagringsnivå) i sikkerhetsskapet.

Tildeling av lagringsnivåer (IO90.195.XXX.XX.WDC)

For denne basisutgaven anbefaler asecos en belastning på 1 kWh per hylleplan.

8. VENTILASJON



- Modell IO90.078.059.057.U9.S har en vifte permanent montert på baksiden av skapet.

9. RØYKVARSLER

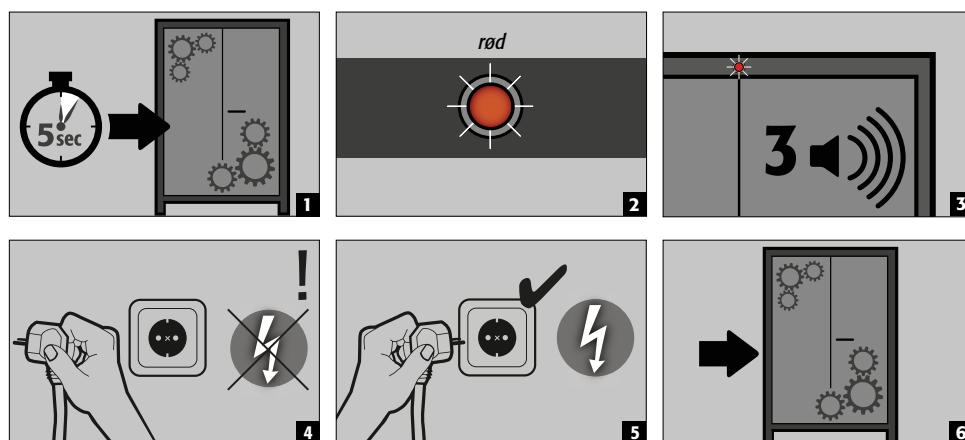


VIKTIG

Hele varslingssystemet er kun aktivt når det er koblet til strømmettet. Den integrerte røykvarsleren er en del av hele alarmsystemet (direkte strømforsyning). Ved strøbrudd forblir sensorene aktive i minst 120 minutter.

10. FEIL - FALSKE ALARMER

10.1. SELVTEST MISLYKTES



VIKTIG

Etter at strømmen er koblet fra og til igjen, starter selvtesten på nytt. Hvis den igjen ender med en feil, vennligst kontakt asecos' serviceavdeling.

10.2. FALSKE ALARM FRA RØYKVARSLEREN

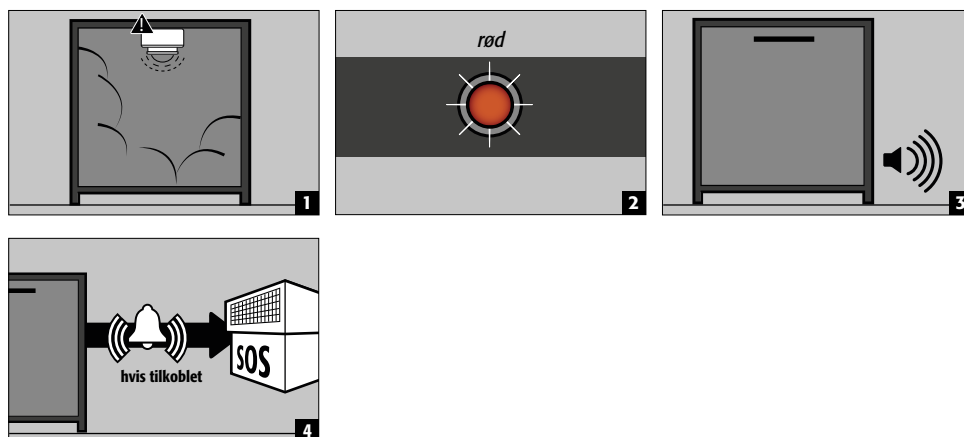
- Ved å bryte strømtilførselen i noen sekunder tilbakestilles røykvarsleren og systemet går tilbake til normal drift.

11. OVERSIKT OVER ALARMER

11.1. FEIL- OG ALARMOVERSIKT

BEGIVENHET	LED	LYDLARM	målinger
Selvtest mislyktes	rød	3 signaler	1.) Start på nytt ved å koble fra strømmettet . 2.) Kontakt kundeservice
Spenningsfeil	blinker rødt hvert 20. sekund	3 korte pipelyder som varer i 60 sekunder	Sjekk strømforsyningen
Røykvarsler	blinker rødt	kort lydintervall (hvert 0,25 sekund)	se 11.2
Døren kan ikke stenges i løpet av 60 sekunder	blinker grønn	Toneintervall hvert sekund	fjern blokkeringen

11.2. RØYKVARSLER



Tiltak

Umiddelbar inspeksjon av systemet **av teknisk personell (f.eks. brannvesen)**.

Deretter igangsetting av nødvendige tiltak.

Dersom røykvarsleren ikke registrerer ytterligere røykutvikling i skapet, kan systemet tilbakestilles til normal drift ved å koble strømmen av og på.

12. AKKUBRAND - BRANN - AVHENDING

12.1. ÅPNE SKAPET ETTER BRANNEN



FORSIKTIG:

Ikke åpne skapet før det er avkjølt. Dette er 6 ganger brannvarigheten!

Skapet må bare åpnes av autoriserte spesialister (f.eks. Brannvesen)!

Avhengig av brannens varighet kan det ha dannet seg en antennelig blanding av damp og luft, så fjern alle antennelseskilder innen en radius på 10 meter rundt skapene før du åpner.

Bruk bare verktøy uten gnister! Åpne skapene med ekstrem forsiktighet!

12.2. AVHENDING



Modellene kan avhendes med en gang de har blitt demontert og materialene er sorterte.

13. SIKKERHETSKONTROLLER

Skapene er sikkerhetstekniske anlegg og skal derfor kontrolleres minst én gang årlig. Neste kontrolldato står angitt på plaketten utenpå døren. For å være sikker på at kontrollen utføres mednødvendig omhu og opprettholde dine garantikrav i tilfelle brann, skal slik kontroll alltid utføres av en autorisert asecos-medarbeider (se servicebrosjyren vår).

13.1. RENGJØRING

Skapene kan rengjøres med et mildt rengjøringsmiddel og en myk klut.
Ved skade, ta kontakt med din forhandler for å få skapet reparert med originale reservedeler.

13.2. KONTAKT



KONTAKT:

Ved feil og mangler på produktene våre (både i og etter garantitiden), for å avtale sikkerhetstekniske kontroller eller å inngå en serviceavtale, ber vi deg kontakte vår service-hotline på: Tel: +46 18 349-555 | info@asecos.se

14. TEKNISKE DATA

ION-CORE-90		IO90.078.059.057.U9.S	IO90.078.059.057.U1.S
Typklasse		90	90
Utvendige mål B x D x H	mm	593 x 574 x 780	593 x 574 x 780
Innvendige mål B x D x H	mm	470 x 452 x 582	470 x 452 x 582
Vekt Leerschrank	kg	130	130
fordelt belastning	kg/m ²	461	461
Inngangsbredde transportbase	mm	545	545
Transportbase i inngangshøyde	mm	90	90
Maks. hyllebelastning (jevnt fordelt)	kg	25	25

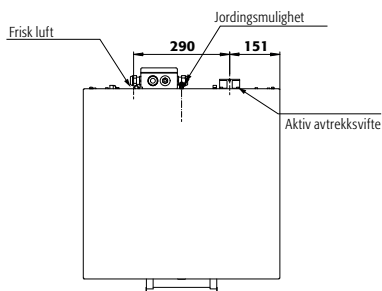
Elektrotekniske data

nominell spenning	V	Symbol „Von der Community überprüft“	Symbol „Von der Community überprüft“
Frekvens	Hz	50/60	50/60
strømforbruk drift	W	8	3

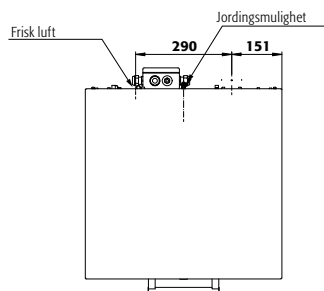
Total effektvurdering av stikkontaktene

		EU	CH	UK	FR/BE
sikringsbeskyttelse (1-fase)	A	16	10	13	16
makseffekt (1-fase)	kW	3,68	2,3	2,99	3,68

15. TEKNISK TEGNING



IO90.078.059.057.U9.S



IO90.078.059.057.U1.S

asecos GmbH

Sicherheit und Umweltschutz
Weiherfeldsiedlung 16-18
DE-63584 Gründau

📞 +49 6051 92200
☎ +49 6051 922010
@ info@asecos.com

Asecos BV

Veiligheid en milieubescherming
Christiaan Huygensweg 4
NL-2408 AJ Alphen a/d Rijn

📞 +31 172 506476
☎ +31 172 506541
@ info@asecos.nl

asecos SARL

Sécurité et protection de l'environnement
7 rue du Pré Chaudron
FR-57070 Metz

📞 +33 3 87 78 62 80
@ info@asecos.fr

asecos S.L.

Seguridad y Protección del
Medio Ambiente
C/ Calderí, s/n – Ed. CIM Vallés, Planta 11
08130 – Santa Perpètua de Mogoda
Barcelona

📞 +34 935 745911
☎ +34 935 745912
@ info@asecos.es

asecos Ltd.

Safety and Environmental Protection
Profile House
Stores Road
Derby, Derbyshire
DE21 4BD

📞 +44 1332 415933
@ info@asecos.co.uk

asecos

Safety and Environmental Protection Inc.
c/o Schumann Burghart LLP
1 Penn Plaza, Suite 4440
New York, NY 10119, USA

📞 +1 (917) 362 5014
☎ +49 6051 922010
@ info@asecos.com

asecos Schweiz AG

Sicherheit und Umweltschutz
Gewerbe Brunnmatt 5
CH-6264 Pfaffnau

📞 +41 62 754 04 57
☎ +41 62 754 04 58
@ info@asecos.ch

asecos AB

Säkerhet och miljöskydd
Typsnittsgatan 4
754 54 Uppsala

📞 +46 18 34 95 55
@ info@asecos.se