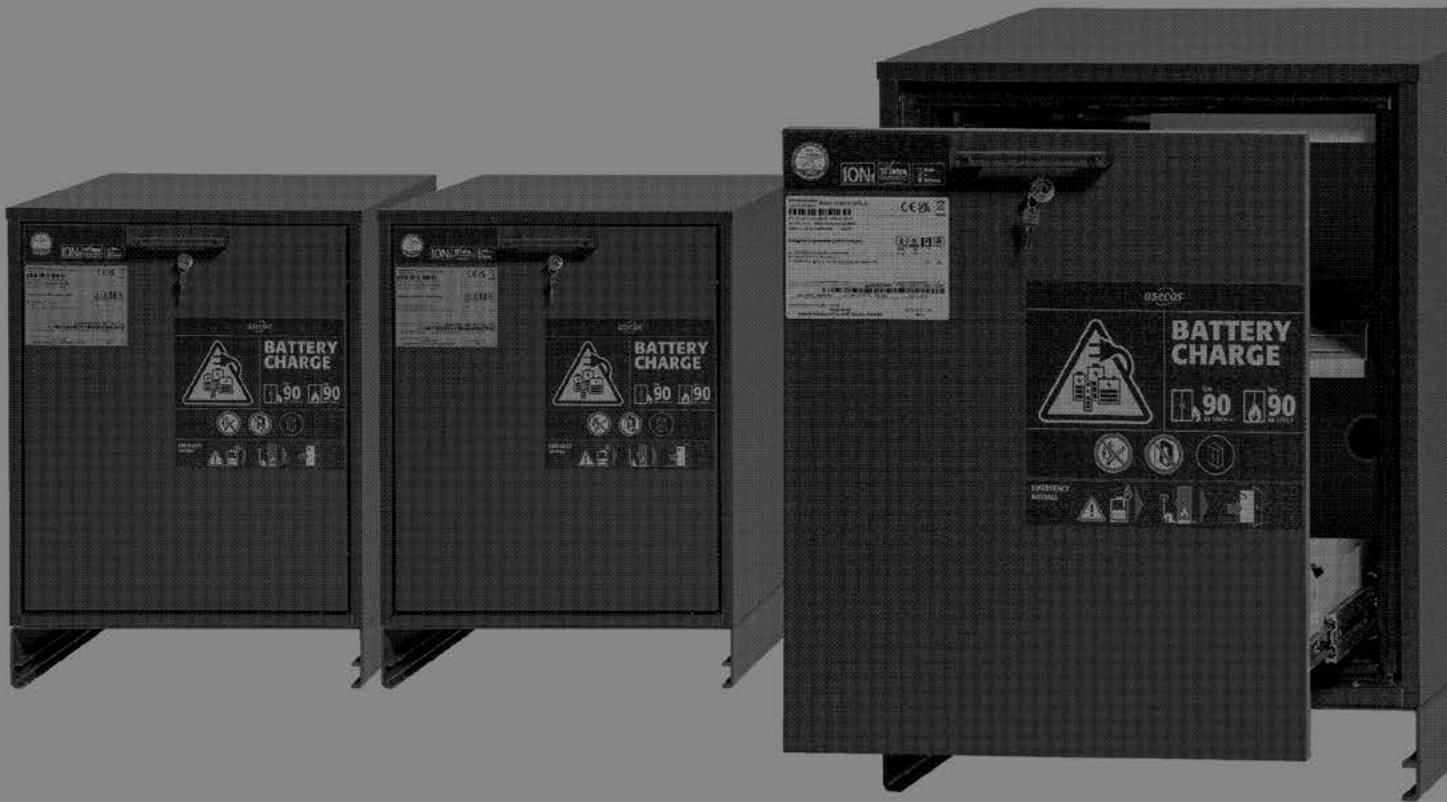


DE

EP.V.37174.00 | 03/2026

asecos®



## BEDIENUNGSANLEITUNG

Sicherheitsschränke zum Lagern und Laden von Lithium-Ionen- Batterien

# ION<sub>LINE</sub>

## ION-CHARGE-90



IO90.078.059.057.U9.S



IO90.078.059.057.U1.S



**asecos GmbH**  
Abt. Kundendienst  
Weierfeldsiedlung 16-18  
D-63584 Gründau

Fax: +49 60 51 - 92 20-10  
E-Mail: service@asecos.com

## Ihre persönliche Dokumentation zum asecos-Sicherheitsschrank

Sehr geehrte Kundin, sehr geehrter Kunde,

mit dem Kauf Ihres asecos-Sicherheitsschranks haben Sie eine entscheidende Investition für die Sicherheit in Ihrem Haus getätigt. Vor Ihnen steht ein innovatives Produkt aus hochwertigen Materialien, das höchste Qualität garantiert.

Sicherheitsschränke aus dem Hause asecos verfügen über eine lückenlose Zulassungs-Dokumentation. Wir archivieren Ihre Zulassungsdokumente jedes einzelnen Schrankes für Sie, bis Sie diese im Bedarfsfall (z. B. einer Betriebsbegehung o. ä.) mit diesem Formular von uns anfordern.

Dazu einfach dieses Formular heraustrennen/kopieren und mit Ihrer Adresse und der Seriennummer des Schrankes versehen per Fax zurück an uns senden.

Mit freundlichen Grüßen  
asecos GmbH

### Kontakt

<b>Firma</b>		
<input type="text"/>		
<b>Straße</b>	<b>PLZ</b>	<b>Ort</b>
<input type="text"/>	<input type="text"/>	<input type="text"/>
<b>Name Ansprechpartner</b>		
<input type="text"/>		
<b>E-Mail</b>	<b>Telefon</b>	
<input type="text"/>	<input type="text"/>	
<b>Seriennummern der Sicherheitsschränke</b>		
<input type="text"/>	<input type="text"/>	<input type="text"/>
<input type="text"/>	<input type="text"/>	<input type="text"/>
<input type="text"/>	<input type="text"/>	<input type="text"/>
<input type="text"/>	<input type="text"/>	<input type="text"/>

# BEDIENUNGSANLEITUNG

Sehr geehrte Kundin, sehr geehrter Kunde,

vielen Dank für den Kauf eines Sicherheitsschranks aus unserem Haus, mit dem Sie eine entscheidende Investition für die Sicherheit in Ihrem Haus getätigt haben. Mit unseren Sicherheitsschränken wird für Sie die Lagerung von Gefahrstoffen am Arbeitsplatz sicher und komfortabel.

Lesen Sie diese Bedienungsanleitung sehr sorgfältig. Lernen Sie die Vorteile und einfache Bedienbarkeit unserer Sicherheitsschränke im Detail kennen. Dies vereinfacht für Sie den täglichen Umgang mit Gefahrstoffen.

Vielen Dank  
Ihr asecos-Team

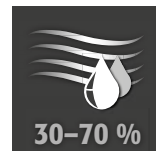
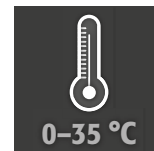
## INHALT

<b>1. HINWEISE • RICHTLINIEN • GEWÄHRLEISTUNG</b>	<b>5</b>
1.1. Allgemeine sicherheitstechnische Hinweise	5
1.2. Sicherheitstechnische Hinweise zur Lagerung von Lithium-Ionen-Batterien	5
1.3. Gewährleistung	5
1.4. Schrankdetails	5
1.5. Kennzeichnung und Symbole am Schrank	6
<b>2. TRANSPORT</b>	<b>6</b>
2.1. Umlegen des Schrankes	6
2.2. Innerbetrieblicher Transport	6
<b>3. AUFSTELLUNG</b>	<b>7</b>
3.1. Ausrichten der Schränke	7
<b>4. INBETRIEBNAHME</b>	<b>7</b>
4.1. Anschluss an die Stromversorgung	7
4.2. Selbsttest	8
4.3. Potentialfreier Schaltkontakt	8
<b>5. SCHLIESSUNG</b>	<b>9</b>
5.1. Allgemein	9
5.2. Blockade der Schublade während des Schließvorgangs	9
<b>6. INNENAUSSTATTUNG</b>	<b>9</b>
6.1. Bodenauffangwanne	9
6.2. Zweite Auszugsebene	9
6.3. Lagerebenen mit Steckdosenleisten	10
6.4. Gesamtleistung der Steckdosenleisten	10
<b>7. LAGERUNG</b>	<b>10</b>
7.1. Allgemeine Hinweise zu Batterien	10
7.2. Hinweise zu Lagerung und Laden	11
<b>8. LÜFTUNG</b>	<b>11</b>
<b>9. RAUCHMELDER</b>	<b>11</b>
<b>10. FEHLER • FEHLALARME</b>	<b>11</b>
10.1. Fehler beim Selbsttest	11
10.2. Rauchmelder – Fehlalarm	11
<b>11. ALARMÜBERSICHT</b>	<b>12</b>
11.1. Störung und Alarmübersicht	12
11.2. Rauchalarm	12
<b>12. AKKUBRAND • BRANDFALL • ENTSORGUNG</b>	<b>12</b>
12.1. Öffnen des Schrankes nach dem Brand	12
12.2. Entsorgung	12
<b>13. SICHERHEITSTECHNISCHE ÜBERPRÜFUNG</b>	<b>13</b>
13.1. Reinigung	13
13.2. Kontakt	13
<b>14. TECHNISCHE DATEN</b>	<b>13</b>
<b>15. TECHNISCHE ZEICHNUNG</b>	<b>13</b>

## 1.1. ALLGEMEINE SICHERHEITSTECHNISCHE HINWEISE

- Beachten Sie die für den Umgang mit Lithium-Ionen-Batterien anzuwendenden Gesetze und Vorschriften und die Hinweise dieser Bedienungsanleitung.
- Arbeiten an der elektrischen Anlage sind im stromlosen Zustand und durch Elektrofachkräfte auszuführen – siehe hierzu auch die zutreffende Unfallverhütungsvorschrift, die VDE-Vorschriften und die Regelungen des örtlichen Energieversorgers.
- Allgemeine Beschädigungen an elektronischen Komponenten sind unverzüglich durch einen asecos Mitarbeiter instand zusetzen.
- Verwenden Sie ausschließlich intakte und nicht beschädigte Netzanschlusskabel der Ladegeräte
- Die elektrische Absicherung gemäß den ortsüblichen Standards muss bauseitig erfolgen (Schränke haben keinen eigenen RCD-Schutzschalter oder LS-Schalter)
- Bauseitige Aufstellbedingungen sind zu beachten.
- Den Anweisungen des Technischen Aufsichtsdienstes ist Folge zu leisten.
- Beachten Sie die Unfallverhütungsvorschriften und die Arbeitsstättenrichtlinie.
- Stellen Sie die geforderten sicherheitstechnischen Überprüfungen **nur durch autorisiertes Fachpersonal** unter **Verwendung von Originalersatzteilen** sicher.
- Benutzen Sie den Schrank nur nach Einweisung, Unbefugten ist der Zugriff zu untersagen.
- Durch geschultes/autorisiertes Fachpersonal verhindern Sie Fehlfunktionen, Beschädigungen und Korrosionsschäden, die durch einen unsachgemäßen Transport entstehen können.
- Die Sicherheitsschränke der ION-LINE sind ausschließlich auf das Lagern und Laden von Lithium-Ionen Batterien ausgelegt. Eine Gemischtlagerung mit anderen (Gefahr-)stoffen ist nicht gestattet.
- Der Auszugsbereich der Schublade ist stets freizuhalten, die Schublade ist geschlossen zu halten
- Vor der ersten Inbetriebnahme ist der Sicherheitsschrank vom Nutzer auf eventuelle Schäden zu untersuchen.
- **Beachten Sie die Hinweise zu Maximalgrößen und allgemeinem Lagern der Batterien in dieser Anleitung**

### Aufstell- und Umgebungsbedingungen



## 1.2. SICHERHEITSTECHNISCHE HINWEISE ZUR LAGERUNG VON LITHIUM-IONEN-BATTERIEN

- Beachten Sie die vom Batteriehersteller angegebenen Lagerungshinweise.
- Es ist eine Risikoanalyse durchzuführen. Das Resultat entscheidet, ob zusätzliche Sicherheitsmaßnahmen notwendig sind, um das Risiko von toxischen, entzündbaren Gasen im Arbeitsbereich auf ein Minimum zu reduzieren.

## 1.3. GEWÄHRLEISTUNG

Die Gewährleistung für dieses Produkt wird zwischen Ihnen (dem Kunden) und Ihrem Fachhändler (dem Verkäufer) vereinbart. asecos übernimmt als Hersteller für die in der Bedienungsanleitung aufgeführten Produkte eine Gewährleistung von 24 Monaten ab Lieferdatum. Alle Modelle unterliegen, als sicherheitstechnische Einrichtung, einer jährlichen Überprüfungspflicht durch vom Hersteller autorisiertes Fachpersonal. Andernfalls erlischt der Gewährleistungsanspruch des Kunden gegenüber dem Hersteller. Beachten Sie, dass der Gewährleistungsanspruch ebenfalls erlischt, wenn Bohrungen oder Umbauten ohne Rücksprache mit dem Hersteller asecos erfolgen.

## 1.4. SCHRANKDETAILS

Schrankdaten: Bordbuch (liegt dem Schrank bei)  
 Technische Zeichnung: Anhang  
 Technische Daten: Tabelle im Anhang

### ION-CORE-90 UB

Sicherheitsschränke für Lithium-Ionen-Batterien Umfassender Brandschutz mit dem bewährten Evakuierungs- und Alarmweiterleitungskonzept.

Bei aktiver Lagerung werden Lithium-Ionen-Batterien oder Akkupacks im Schrank mit Hilfe eines Ladegeräts aufgeladen oder teilweise entladen (60-70%).

Modell	Lithium-Ionen-Akkus		Entlüftung	Brandunterdrückungssystem	Warnsystem
	Lagern	Laden			
<b>ION-CORE-90</b>					
IO90.078.059.057.U9.S	✓	✓	✓		✓
IO90.078.059.057.U1.S	✓				✓

## 1.5. KENNZEICHNUNG UND SYMBOLE AM SCHRANK



90 Minuten Feuerwiderstand innen und außen



Höchstes Sicherheitslevel – **NICHT bei CORE-Modellen**



Mit Dreipunktverriegelung – **NICHT bei CORE-Modellen**



Mit Rauchmelder zur Rauchgasüberwachung



Sehr hohe Rauchdichtigkeit – **NICHT bei CORE-Modellen**



Mit zusätzliche VDMA 24994 Zertifizierung – **NICHT bei CORE-Modellen**



Mit Alarmsystem

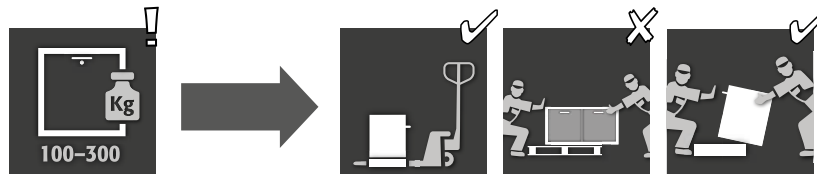


Türen schließen automatisch – **NICHT bei CORE-Modellen**



Mit differenzierter Alarmweiterleitung – **NICHT bei CORE-Modellen**

## 2. TRANSPORT



### ACHTUNG:

Transportieren Sie den Schrank mit einem Hubwagen stehend, verschnürt und rutschgesichert bis zum endgültigen Aufstellort.

Die Transportsicherungen in den Türfugen dürfen erst direkt am Aufstellort entfernt werden! Unsachgemäßer Transport kann zu verdeckten Schäden an der Brandschutzisolierung führen!

Wir können die notwendige Qualität nur gewährleisten, wenn der Schrank durch unser speziell ausgebildetes Fachpersonal an die Verwendungsstelle transportiert wird.



### ACHTUNG:

Die lichte Einfahrbreite des Sockels beträgt 545 mm.

Beachten Sie dies zwingend bei der Wahl Ihres Hubwagens! Geräte mit Tragbreiten größer als die Einfahrbreiten dürfen nicht verwendet werden.

## 2.1. UMLEGEN DES SCHRANKES



### ACHTUNG:

Das Umlegen des Schrankes darf nur ruckfrei erfolgen! Bei Einsatz eines Treppenroboters beachten die maximalen Traglasten des Gerätes nach Herstellerangaben!

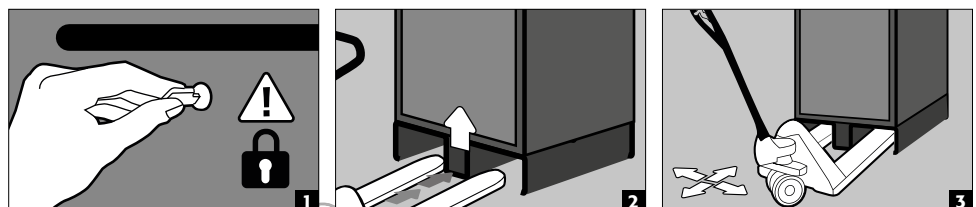
## 2.2. INNERBETRIEBLICHER TRANSPORT

- Ist auch ohne Transportsicherungen (standardmäßig eingelegt in den Türfugen) möglich

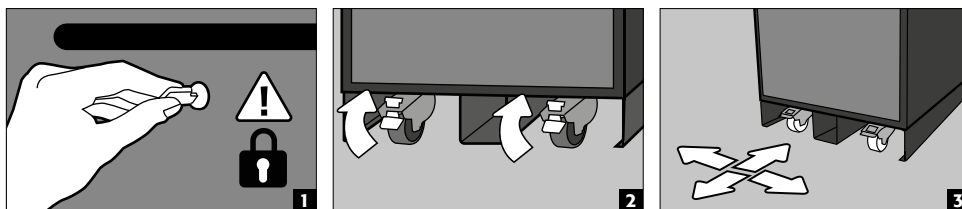


### ACHTUNG:

Vor dem Transport muss die Schublade verriegelt werden!

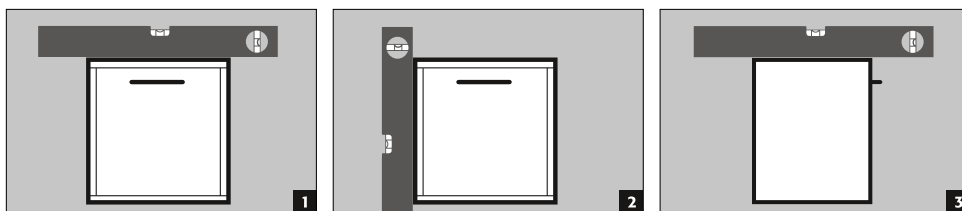
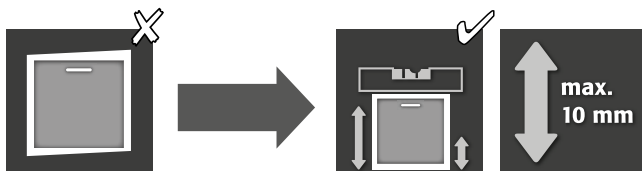


Inklusive Sockel mit Rollen



### 3. AUFSTELLUNG

#### 3.1. AUSRICHTEN DER SCHRÄNKE

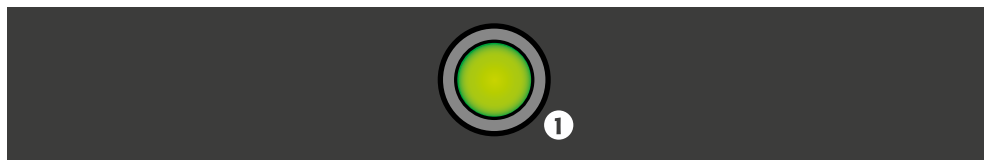
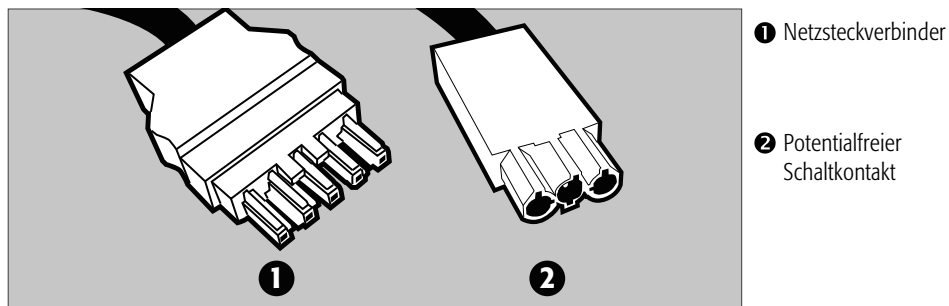


**ACHTUNG:**  
 Tür- und Schubladenelemente dürfen beim Öffnen und Schließen nicht auf den Brandschutzdichtungen im Tür-/Schubladenfalz schleifen!

### 4. INBETRIEBNAHME

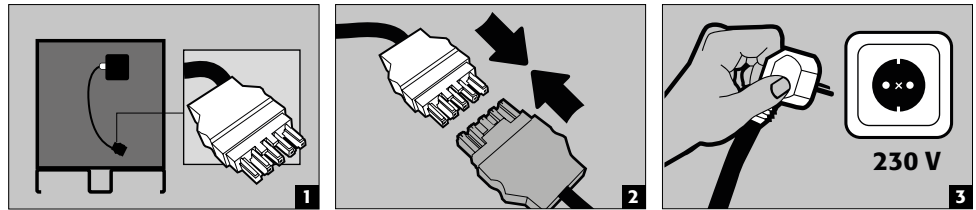
Vor der ersten Inbetriebnahme ist der Sicherheitsschrank vom Nutzer auf evtl. Beschädigungen wie defekte oder abgelöste Dichtungselemente, korrekte Ausrichtung und einwandfreie Funktion der Türelemente (Scharniere, Verriegelungssysteme, evtl. Türschließer und Türfeststellanlage) zu untersuchen. Benutzen Sie den Schrank und das Zubehör nur in ordnungsgemäßem Zustand.

#### 4.1. ANSCHLUSS AN DIE STROMVERSORGUNG



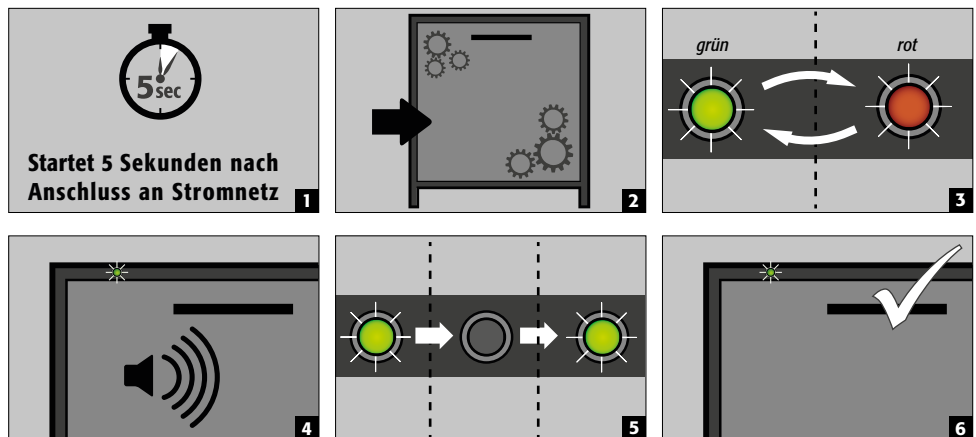
1 LED: Betrieb (grün) / Störung (rot)

## Anschluss an das Stromnetz

**HINWEIS:**

Nachträglich ist eine einfache Nachrüstung durch die Steckverbindung möglich, so dass kein Eingriff in die Elektrokomponenten erfolgen muss. Die Stromversorgung muss bauseitig mit maximal 16A abgesichert sein. Die elektrische Absicherung gemäß den ortsüblichen Standards, muss bauseitig erfolgen. Die Schränke besitzen keinen eigenen RCD-Schutzschalter oder LS-Schalter

## 4.2. SELBSTTEST

**ACHTUNG**

Endet der Selbsttest nicht mit einer dauerleuchtenden, grünen LED, siehe Punkt „Fehler beim Selbsttest“

## 4.3. POTENTIALFREIER SCHALKKONTAKT

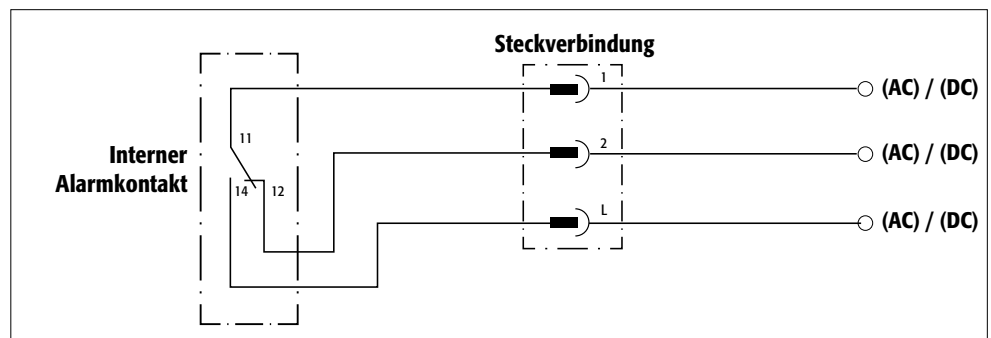
**HINWEIS:**

Der potentialfreie Alarmkontakt dient zur Aufschaltung eines Signals auf eine Leitstelle/Leitwarte. Eine direkte Einbindung in eine Brandmeldezentrale (BMZ) wird nicht empfohlen bzw. darf nur in Absprache mit dem Anlagenverantwortlichen erfolgen.

**Grundsätzlich jedoch wird immer eine Aufschaltung des Signals auf eine besetzte Leitstelle/Leitwarte empfohlen!**

Der Anschluss des potentialfreien Schaltkontaktes muss immer bauseitig erfolgen (keine Serviceleistung)

Kontaktstellung – Normalbetrieb: "L" und "1" sind verbunden, Alarm oder Netzausfall: "L" und "2" sind verbunden

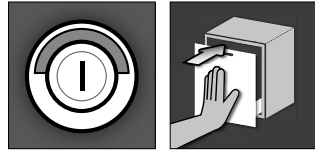
**Anschlusshinweise**

- Nutzen Sie ausschließlich das mitgelieferte Gegenstück (Farbcodierung braun) zum Stecker für den Anschluss
- Der Anschluss muss durch eine Elektrofachkraft erfolgen
- Der interne Schaltkontakt ist für eine Gleichspannung von maximal DC 24 V bzw. eine Wechselspannung von

- AC 230 V ausgelegt.
- Die maximale Strombelastbarkeit beträgt 5 A bei AC 230 V und 10 A bei DC 24 V
- Der interne Schaltkontakt ist ein Wechslerkontakt, somit ist je nach Anforderung der Schaltzustand im Alarmfall als „geöffnet“ oder „geschlossen“ abfragbar

## 5. SCHLIESSUNG

### 5.1. ALLGEMEIN



- Die Schränke verfügen über ein Profilzylinderschloss mit Schließstandanzeige.
- Sie können in eine Schließanlage integriert werden.
- Es muss ein Profilhalbzylinder (30/10) mit einstellbarer Schließnase verwendet werden.



**ACHTUNG:**

Die Schublade ist nicht dauerhaft selbstschließend. Erfolgt kein Zugriff auf den Inhalt des Schrankes, ist vom Besitzer/Benutzer sicherzustellen, dass die Schublade geschlossen gehalten wird. Die Schublade verfügt über eine Thermoauslösung und schließt im Brandfall selbständig.

### 5.2. BLOCKADE DER SCHUBLADE WÄHREND DES SCHLISSVORGANGS



**ACHTUNG:**

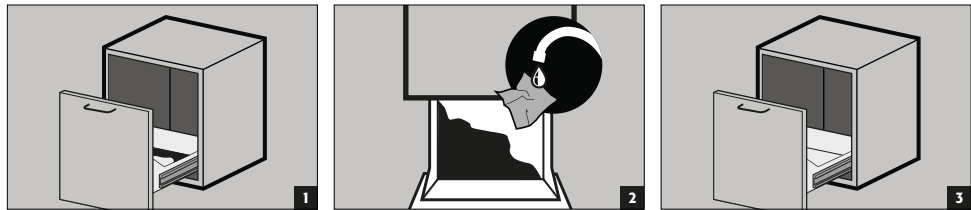
Ist die Schublade während des Schließvorgangs blockiert und kann nicht vollständig schließen, so signalisiert der Schrank nach 60 Sekunden eine Störung. Die LED blinkt grün und ein Intervallton ertönt. Entfernen Sie die Blockade und schließen Sie die Schublade. Die Störmeldung erlischt.

## 6. INNENAUSSTATTUNG

### 6.1. BODENAUFFANGWANNE

**Leckage:**

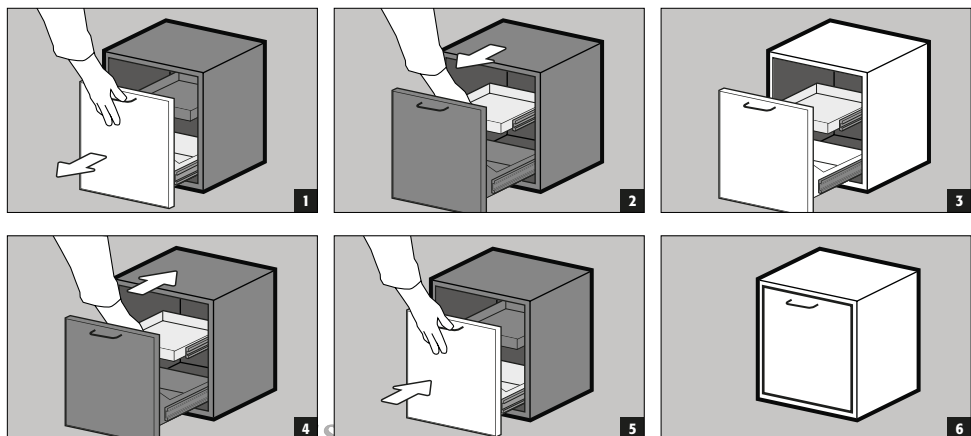
- Flüssigkeit in der Auffangwanne ist mit geeigneten Mitteln aufzunehmen.
- Die Wahl der Mittel ist eigenverantwortlich zu treffen.

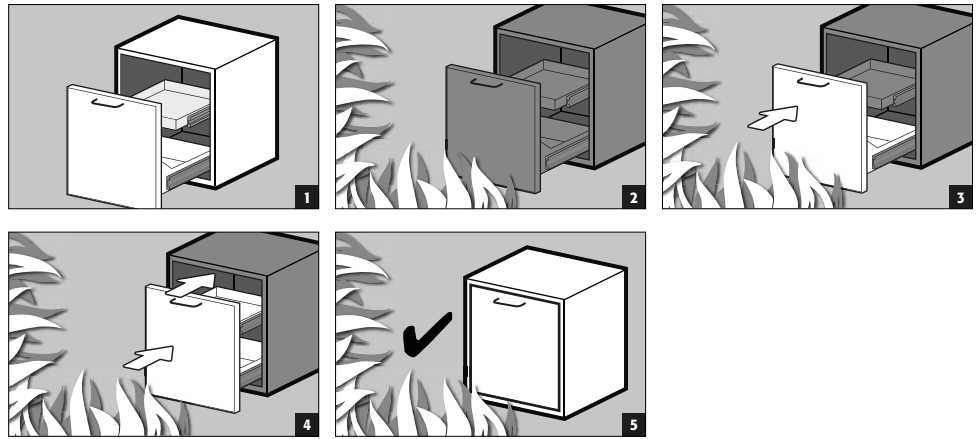


### 6.2. ZWEITE AUSZUGSEBENE

- Normalbetrieb:** zweite Auszugsebene per Hand aus dem Schrank ziehen und wieder einschieben
- Brandfall:** Thermoauslösung, herausgezogene zweite Auszugsebene wird automatisch durch die Selbstschließung der Schublade in den Schrank mit eingezogen

**Normalbetrieb**



**Brandfall****6.3. LAGEREBENEN MIT STECKDOSENLEISTEN**

TRAGLAST (KG)

Schublade	Zweite Auszugsebene

**ACHTUNG:**

Bitte beachten Sie, dass beim Beladen der Schränke dynamische Kräfte wirken. Legen Sie Batterien immer vorsichtig in den Schrank!

**ACHTUNG:**

Die Position der 2. Auszugsebene und Steckdosenleisten kann nicht verändert werden.

**6.4. GESAMTLEISTUNG DER STECKDOSENLEISTEN****Standard: 1-phasig, 230 V**

Version	EU	CH	UK	FR	weitere Regionen:
Absicherung	16 A	10 A	13 A	16 A	Wenden Sie sich bitte an Ihren asecos Ansprechpartner. Die maximale Leistung und Absicherung können hier abweichen.
Leistung max.	3,68 kW	2,3 kW	2,99 kW	3,68 kW	

**ACHTUNG:**

Belastung des Systems ist über alle Steckdosenleisten möglichst gleichmäßig zu verteilen! Die einzelne Steckdosenleiste darf nicht mit mehr als der angegebenen Leistung max. pro Phase (siehe Tabelle) belastet werden! **Die notwendigen Absicherungen sind bauseits sicherzustellen!**

**7. LAGERUNG****7.1. ALLGEMEINE HINWEISE ZU BATTERIEN****ACHTUNG:**

Lagern Sie offensichtlich beschädigte Lithium-Ionen-Batterien grundsätzlich nicht innerhalb von Gebäuden. Entsorgen Sie diese unverzüglich in dafür vorgesehene, transportzugelassene Entsorgungsbehältnisse außerhalb vom Gebäude.

**ACHTUNG**

Es dürfen nur Batterien mit einem Maximalgewicht von 15 kg in den Schränken gelagert werden.

## 7.2. HINWEISE ZU LAGERUNG UND LADEN

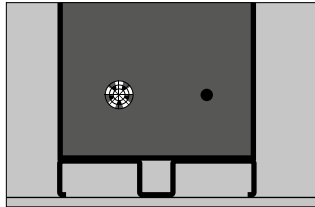
### Lagerung

- Es wird empfohlen, dass neue und gebrauchte Lithium-Ionen-Batterien getrennt (je Lagerebene) im Sicherheitsschrank aufbewahrt werden.

### Belegung der Lagerebenen

Für diese Basisausführung empfiehlt asecos eine Belegung von 1 kWh pro Lagerebene.

## 8. LÜFTUNG



- Bei Modell IO90.078.059.057.U9.S ist ein Lüfter auf der Schrankrückseite fest montiert.

## 9. RAUCHMELDER

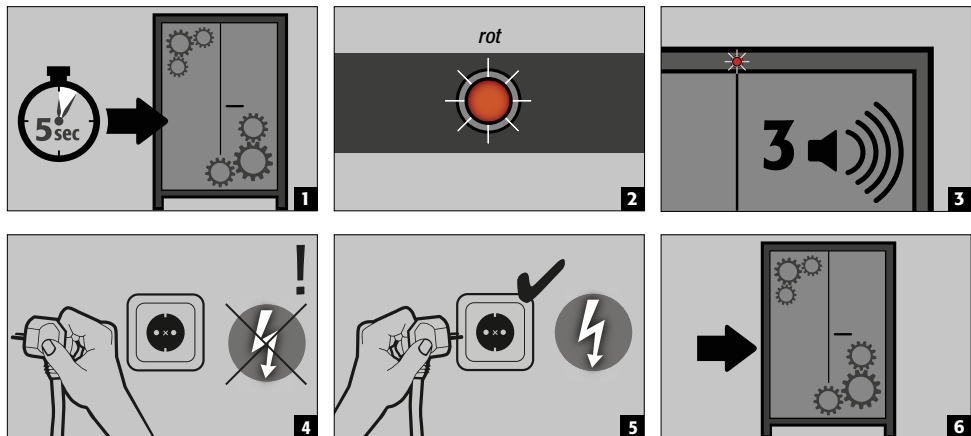


### ACHTUNG

Das komplette Warnsystem ist nur bei Netzbetrieb aktiv geschaltet. Der integrierte Rauchmelder ist Bestandteil des gesamten Alarmsystems (direkte Spannungsversorgung). Im Netzausfall bleibt die Sensorik für mindestens 120 Minuten aktiv.

## 10. FEHLER - FEHLALARME

### 10.1. FEHLER BEIM SELBSTTEST



### ACHTUNG

Nach dem Trennen vom und erneutem Verbinden mit Strom, beginnt der Selbsttest von Neuem. Endet er wieder in einem Fehler, so kontaktieren Sie bitte die asecos Serviceabteilung.

### 10.2. RAUCHMELDER – FEHLALARM

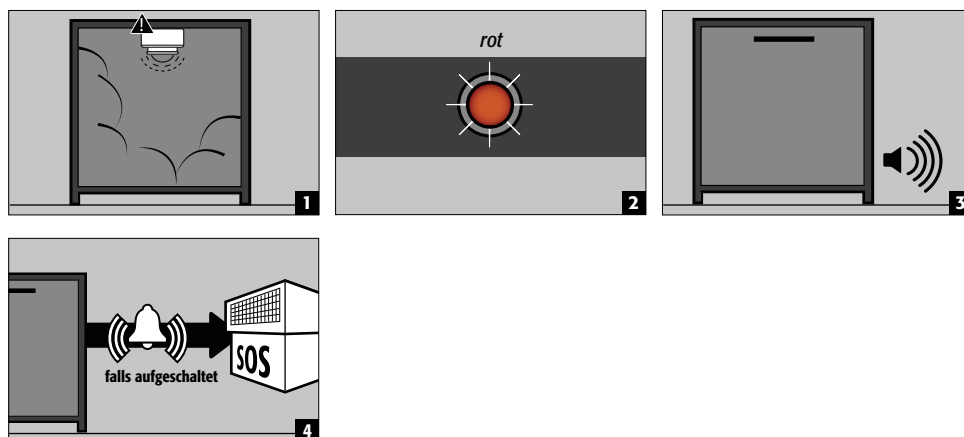
- Durch Trennung der Stromversorgung für einige Sekunden wird der Rauchmelder zurückgesetzt, das System geht wieder in den Normalbetrieb.

## 11. ALARMÜBERSICHT

### 11.1. STÖRUNG UND ALARMÜBERSICHT

EREIGNIS	LED	AKUSTISCHER ALARM	MAßNAHMEN
Fehler beim Selbsttest	Rot	3 Signaltöne	1.) Neustart über Trennung vom Netz Wenn Fehler bleibt: 2.) Service kontaktieren
Netzausfall	rot aufblitzend alle 20 Sekunden	3 kurze Signaltöne alle 60 Sekunden	Stromversorgung überprüfen
Rauchalarm	rot blinkend	schnelles Tonintervall (alle 0,25 Sekunden)	siehe 11.2
Tür kann nicht innerhalb von 60 Sekunden schließen	grün blinkend	Tonintervall alle 1 Sec.	Blockade entfernen

### 11.2. RAUCHALARM



#### Maßnahmen

- Sofortige Inaugenscheinnahme der Anlage durch **Fachpersonal (z. B. Feuerwehr)**.
- Daraufhin Einleitung notwendiger Maßnahmen.
- Wird vom Rauchmelder keine weitere Rauchentwicklung im Schrank detektiert, kann das System durch kurze Trennung von der Netzspannung wieder in den Normalbetrieb gesetzt werden.

## 12. AKKUBRAND - BRANDFALL - ENTSORGUNG

### 12.1. ÖFFNEN DES SCHRANKES NACH DEM BRAND



#### ACHTUNG:

**Schrank erst nach Abkühlzeit öffnen. Diese beträgt die 6-fache Branddauer!**

**Öffnen des Schrankes darf nur durch autorisiertes Fachpersonal (z.B. Feuerwehr) erfolgen!**

Je nach Branddauer kann sich zündfähiges Dampf-Luftgemisch gebildet haben, deshalb vor dem Öffnen alle Zündquellen innerhalb eines 10-Meter-Radius um die Schränke entfernen.

Nur funkenfreie Werkzeuge verwenden! Mit äußerster Vorsicht die Schränke öffnen!

### 12.2. ENTSORGUNG



Die Modelle können zerlegt sortenrein der Entsorgung zugeführt werden.

## 13. SICHERHEITSTECHNISCHE ÜBERPRÜFUNG

Die Schränke sind als sicherheitstechnische Anlage (gemäß §4 Abs. 3 Arbeitsstättenverordnung, §10 Betriebssicherheitsverordnung und Berufsgenossenschaftlicher Regel DGUV-R 208-061) mindestens einmal jährlich sicherheitstechnisch zu überprüfen. Den nächsten Prüftermin entnehmen sie der Prüfplakette auf der Türaußenseite. Diese jährliche Prüfung kann mit der notwendigen Sorgfalt und zur Sicherung Ihrer Gewährleistungsansprüche im Brandfall nur von einem autorisierten asecos-Mitarbeiter durchgeführt werden (siehe hierzu auch unsere Servicebroschüre).

### 13.1. REINIGUNG

Die Schränke können mit einem milden Haushaltsreiniger und einem weichen Tuch gereinigt werden. Im Schadensfall setzen Sie sich bitte mit Ihrem Fachhändler in Verbindung, um den Schrank mit Originalteilen instand setzen zu lassen.

### 13.2. KONTAKT



#### KONTAKT

Bei Mängeln oder Beanstandungen an unseren Produkten (innerhalb sowie nach der Garantiezeit), zur Anforderung von sicherheitstechnischen Überprüfungen oder dem Abschluss eines Service-Vertrags, kontaktieren Sie bitte unsere Servicehotline unter:

Tel: +49 1805 92 20 92 | service@asecos.com

(14 ct/angefangene Minute aus dem Festnetz der Deutschen Telekom AG. Für Anrufe aus dem Mobilfunknetz gelten eventuell andere Preise)

## 14. TECHNISCHE DATEN

ION-CORE-90		IO90.078.059.057.U9.S	IO90.078.059.057.U1.S
Typklasse		90	90
Maße B x T x H außen	mm	593 x 574 x 780	593 x 574 x 780
Maße B x T x H innen	mm	470 x 452 x 582	470 x 452 x 582
Gewicht Leerschrank	kg	130	130
Flächenlast	kg/m <sup>2</sup>	461	461
Einfahrbreite Transportsockel	mm	545	545
Einfahrhöhe Transportsockel	mm	90	90
Traglast Fachboden (gleichm. verteilt)	kg	25	25

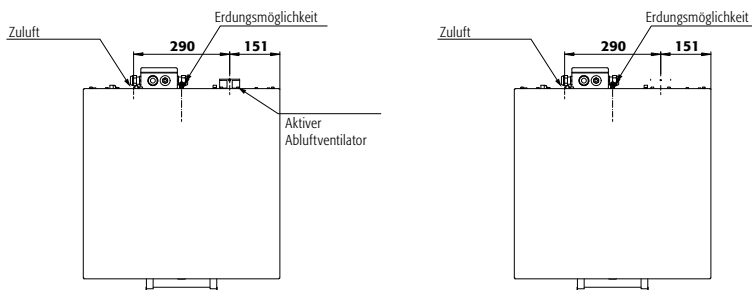
#### Elektrotechnische Daten

Nennspannung	V	230	230
Frequenz	Hz	50/60	50/60
Leistungsaufnahme Betrieb	W	8	3

#### Gesamtleistung der Steckdosen

		EU	CH	UK	FR/BE
Absicherung (1-phasig)	A	16	10	13	16
Leistung max. (1-phasig)	kW	3,68	2,3	2,99	3,68

## 15. TECHNISCHE ZEICHNUNG



IO90.078.059.057.U9.S

IO90.078.059.057.U1.S

#### **asecos GmbH**

Sicherheit und Umweltschutz  
Weiherfeldsiedlung 16-18  
DE-63584 Gründau

📞 +49 6051 92200  
☎ +49 6051 922010  
@ info@asecos.com

#### **Asecos BV**

Veiligheid en milieubescherming  
Christiaan Huygensweg 4  
NL-2408 AJ Alphen a/d Rijn

📞 +31 172 506476  
☎ +31 172 506541  
@ info@asecos.nl

#### **asecos SARL**

Sécurité et protection de l'environnement  
7 rue du Pré Chaudron  
FR-57070 Metz

📞 +33 3 87 78 62 80  
@ info@asecos.fr

#### **asecos S.L.**

Seguridad y Protección del  
Medio Ambiente  
C/ Calderí, s/n – Ed. CIM Vallés, Planta 11  
08130 – Santa Perpètua de Mogoda  
Barcelona

📞 +34 935 745911  
☎ +34 935 745912  
@ info@asecos.es

#### **asecos Ltd.**

Safety and Environmental Protection  
Profile House  
Stores Road  
Derby, Derbyshire  
DE21 4BD

📞 +44 1332 415933  
@ info@asecos.co.uk

#### **asecos**

Safety and Environmental Protection Inc.  
c/o Schumann Burghart LLP  
1 Penn Plaza, Suite 4440  
New York, NY 10119, USA

📞 +1 (917) 362 5014  
☎ +49 6051 922010  
@ info@asecos.com

#### **asecos Schweiz AG**

Sicherheit und Umweltschutz  
Gewerbe Brunnmatt 5  
CH-6264 Pfaffnau

📞 +41 62 754 04 57  
☎ +41 62 754 04 58  
@ info@asecos.ch

#### **asecos AB**

Säkerhet och miljöskydd  
Typsnittsgatan 4  
754 54 Uppsala

📞 +46 18 34 95 55  
@ info@asecos.se