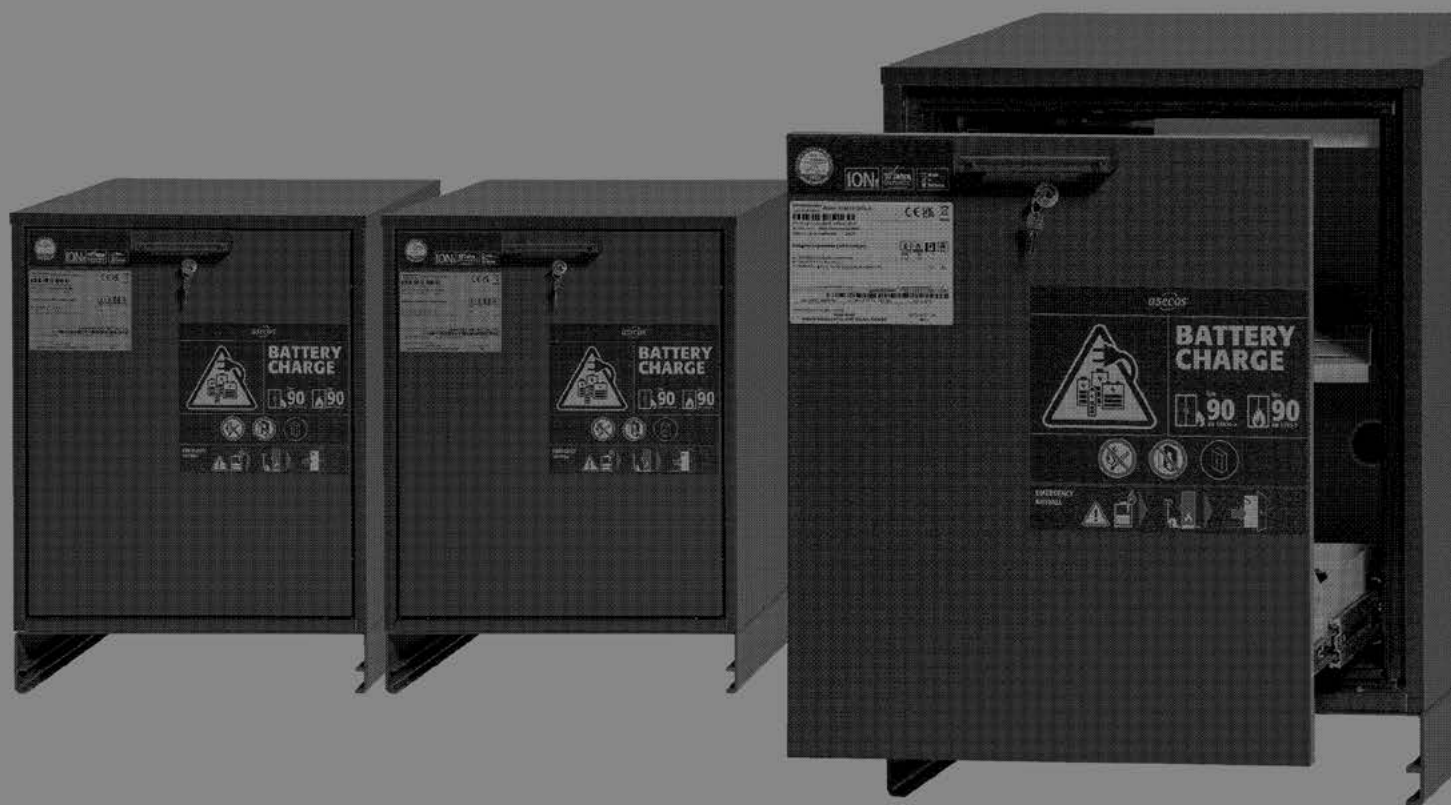


DA

EP.V.37174.00 | 03/2026

asecos®



ION
LINE

BRUGERMANUAL

Sikkerhedsskabe til opbevaring
og opladning af litium-ion-batterier

ION_{LINE}

ION-CHARGE-90



IO90.078.059.057.U9.S



IO90.078.059.057.U1.S



asecos GmbH

Customer service
Weierfeldsiedlung 16-18
D-63584 Gründau

Fax: +49 60 51 - 92 20-10
e mail: service asecos.com

DA

Din personlige dokumentation for asecos sikkerhedsopbevaringsskabet

Kære kunde,

med købet af dit asecos sikkerhedsskab har du foretaget en afgørende investering i sikkerheden i dit hjem. Du har her et innovativt produkt, der er fremstillet af materialer af høj kvalitet, som garanterer den højeste kvalitet.

Sikkerhedsskabe fremstillet af asecos har komplet godkendelsesdokumentation.

Vi arkiverer dine godkendelsesdokumenter for hvert enkelt skab for dig, indtil du anmoder om dem fra os, hvis det er nødvendigt (f.eks. ved en inspektion på stedet eller lignende) ved hjælp af denne formular.

Du skal blot klippe/kopiere denne formular ud og faxe den tilbage til os med din adresse og skabets serienummer.

Med venlig hilsen
asecos GmbH

Kontakt

Virksomhed

Gade

Postnummer

By

Navn på kontaktperson

e-mail

Telefon nr.

serienumre på sikkerhedsopbevaringsskabe

| | | |
|-------|-------|-------|
| | | |
| | | |
| | | |

BRUGSANVISNING

Kære kunde,

Mange tak for dit køb af et sikkerhedsskab fra vores virksomhed, hvormed du har foretaget en afgørende investering i sikkerheden i din virksomhed. Vores sikkerhedsskabe gør opbevaringen af farlige materialer på arbejdspladsen sikker og belejlig for dig.

Læs brugsanvisningen meget omhyggeligt. Lær om fordelene og den enkle betjening af vores sikkerhedsskabe. Dette forenkler den daglige håndtering af farlige materialer for dig.

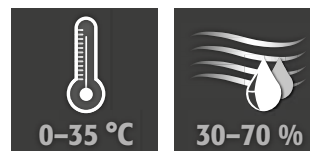
Mange tak
Dit asecos team

| | |
|---|-----------|
| 1. BEMÆRKNINGER • ANVISNINGER • GARANTI | 5 |
| 1.1. Generelle sikkerhedsanvisninger | 5 |
| 1.2. Sikkerhedstekniske anvisninger til opbevaring af Lithium-Ion-batterier | 5 |
| 1.3. Garanti | 5 |
| 1.4. Nærmere oplysninger om sikkerhedskabinettet | 5 |
| 1.5. Mærkning og symboler på skabet | 6 |
| 2. TRANSPORT | 6 |
| 2.1. Vipning af kabinettet | 6 |
| 2.2. Intern transport | 6 |
| 3. OPSTILLING | 7 |
| 3.1. Tilpasning af kabinetterne | 7 |
| 4. IDRIFTSÆTTELSE | 7 |
| 4.1. Tilslutning til strømforsyningen | 7 |
| 4.2. Selvtest | 8 |
| 4.3. Potentialfri koblingskontakt | 8 |
| 5. LUKNING | 9 |
| 5.1. Generelt | 9 |
| 5.2. Skuffen blokerer under lukningen | 9 |
| 6. INDVENDIGE INSTALLATIONER | 9 |
| 6.1. Bundkar | 9 |
| 6.2. Andet udtræksniveau | 9 |
| 6.3. Opbevaringsniveauer med stikkontakter | 10 |
| 6.4. Samlet effekt for stikkontakterne | 10 |
| 7. OPBEVARING | 10 |
| 7.1. Generel information om batterier | 10 |
| 7.2. Bemærkninger om opbevaring og opladning | 11 |
| 8. VENTILATION | 11 |
| 9. RØGALARM | 11 |
| 10. FEJL • FALSKE ALARMER | 11 |
| 10.1. Fejl ved selvtest | 11 |
| 10.2. Falsk alarm fra røgdetektoren | 11 |
| 11. OVERSIGT OVER ALARMER | 12 |
| 11.1. Tilslutning til elnettet | 12 |
| 11.2. røgalarm | 12 |
| 12. BRAND I BATTERIER • BRAND • BORTSKAFFELSE | 12 |
| 12.1. Åbning af kabinet efter brand | 12 |
| 12.2. Bortskaffelse | 12 |
| 13. SIKKERHEDSTJEK | 13 |
| 13.1. Rengøring | 13 |
| 13.2. Kontakt | 13 |
| 14. TEKNISKE DATA | 13 |
| 15. TEKNISK TEGNING | 13 |

1.1. GENERELLE SIKKERHEDSANVISNINGER

- Ved håndtering af lithium-ion-batterier skal du overholde de gældende regler og oplysninger i denne brugsanvisning.
- Arbejde på det elektriske system må kun udføres når strømmen er slukket og kun af kvalificerede elektrikere - her henvises til det lokale elselskabs reglement.
- Generelle skader på elektroniske komponenter skal straks udbedres af en asecos-medarbejder.
- Brug kun intakte og ubeskadigede nettilslutningskabler til opladere
- Der skal være en elektrisk sikring i overensstemmelse med de lokale standarder på bygningsiden (Skabene har ikke deres egen RCD-afbryder eller LS-afbryder)
- Betingelserne for installation på stedet skal overholdes.
- Anvisninger fra den tilsynsførende teknikafdeling skal følges.
- Overhold regler om forebyggelse af ulykker og arbejdspladsens forordninger.
- **Sørg for, at de nødvendige sikkerhedskontroller kun udføres af autoriseret personale og kun med originale reservedele.**
- Brug kun skabet efter behørig instruktion; uautoriserede personer må ikke få adgang til skabet.
- Ved at bruge uddannet/autoriseret teknisk personale kan du forhindre fejl, skade og korrosionsskader, som skyldes uhensigtsmæssig transport.
- De brandsikre skabe i ION-LINE er udelukkende beregnet til opbevaring og opladning af Lithium-Ion-batterier. En blandet opbevaring med andre (farlige) stoffer er ikke tilladt.
- Der skal altid være fri plads foran skuffen, og skuffen skal holdes lukket
- Sikkerhedsskabet skal undersøges for eventuelle skader af brugeren før den første ibrugtagning.
- **Bemærk oplysningerne om maksimal størrelse og generel opbevaring af batterierne i denne vejledning**

Opsætningskrav



1.2. SIKKERHEDSTEKNISKE ANVISNINGER TIL OPBEVARING AF LITHIUM-ION-BATTERIER

- Følg de angivne anvisninger til opbevaring fra producenten af batteriet.
- Der gennemføres en risikoanalyse. Resultatet afgør, om der er behov for yderligere sikkerhedsforanstaltninger for at minimere risikoen for giftige, brandfarlige gasser i arbejdsområdet.

1.3. GARANTI

Garantien for dette produkt er indgået mellem dig (kunden) og din forhandler (sælgeren). Som producent giver asecos garanti på de produkter, der er anført i brugsanvisningen, i en periode på 24 måneder fra leveringsdatoen. Alle modeller af sikkerhedsudstyr undergår en obligatorisk årlig inspektion udført af specialiseret personale, der er autoriseret af producenten. Ellers bortfalder kundens garantikrav mod producenten.

1.4. NÆRMERE OPLYSNINGER OM SIKKERHEDSKABINET

Kabinet data: logbog (medfølger ved levering)
 Teknisk tegning: se appendiks
 Tekniske data: se appendiks

ION-CORE-90 UB

Brandsikre skabe til lithium-ion-batterier Omfattende brandsikring med det gennemprøvede evakuerings- og alarmvideresendelseskoncept.

Ved aktiv opbevaring oplades eller delvist aflades (60-70 %) lithium-ion-batterier eller akkupakker i skabet ved hjælp af en oplader.

| Model | Lithium-ion-batterier | | | | |
|-----------------------|-----------------------|-------|-------------|---------------------|-----------------|
| | Store | Laden | Ventilation | Brandslukningsanlæg | Advarselssystem |
| ION-CORE-90 | | | | | |
| IO90.078.059.057.U9.S | ✓ | ✓ | ✓ | | ✓ |
| IO90.078.059.057.U1.S | ✓ | | | | ✓ |

1.5. MÆRKNING OG SYMBOLER PÅ SKABET



90 minutters brandmodstandsdygtighed indvendigt og udvendigt



Højeste sikkerhedsniveau – **GÆLDER IKKE for CORE-modeller**



Med trepunktlås – **GÆLDER IKKE for CORE-modeller**



Overvågning af røggas med røgalarm



Meget høj røgfæsthed – **GÆLDER IKKE for CORE-modeller**



Med yderligere VDMA 24994-certificering – **GÆLDER IKKE for CORE-modeller**



Med alarmsystem

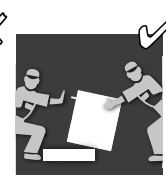
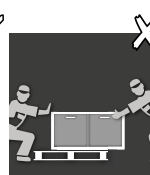
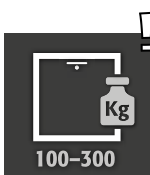


Dørene lukkes automatisk – **IKKE på CORE-modellerne**



Med differentieret alarmvidersendelse – **GÆLDER IKKE for CORE-modeller**

2. TRANSPORT



ADVARSEL:

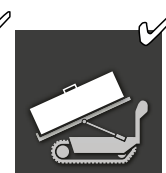
Transporter skabet oprejt på en pallevogn, bundet og sikret mod at glide, indtil det endelige opstillingssted er nået. Transportlåsene i dørlæddene må kun fjernes direkte på opstillingsstedet! U hensigtsmæssig transport kan føre til skjulte skader på den brandbeskyttende isolering! Vi kan kun garantere den nødvendige kvalitet, hvis skabet transporteres til det sted, hvor det skal bruges, af vores specialuddannede personale.



OBS:

Sokkelens indkørselsbredde er 545 mm. Dette skal du absolut tage højde for, når du vælger din løftevogn! Der må ikke anvendes udstyr med en bredde, der er større end indkørselsbredden.

2.1. VIPNING AF KABINETTET



FORSIGTIG:

Skabet må kun vendes rundt uden ryk! Ved anvendelse af en trapperobot skal man følge de maksimale bæreevner på apparatet ifølge producentens angivelser!

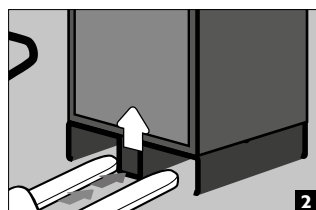
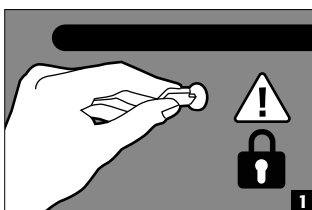
2.2. INTERN TRANSPORT

- Intern transport må også gerne foregå uden transportlåse (er som standard monteret i dørholderne)

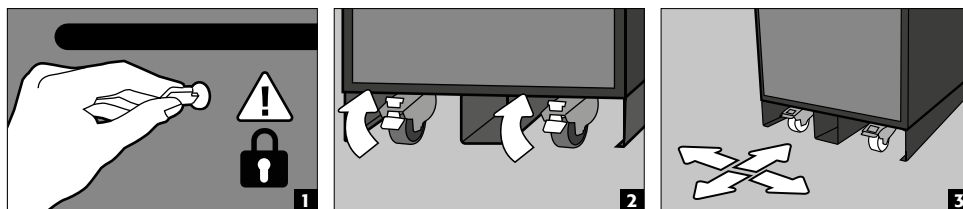


OBS:

Skuffen skal låses før transport!

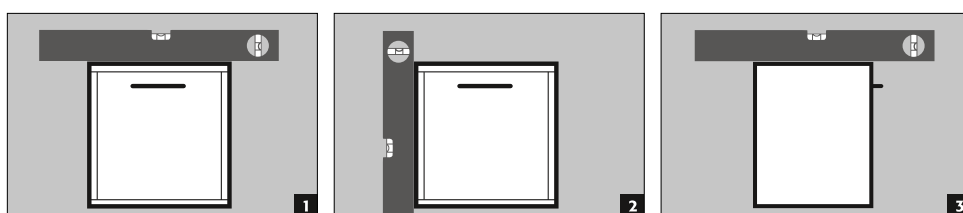
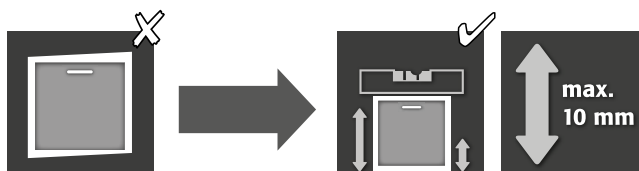


Inkl. sokkel med hjul



3. OPSTILLING

3.1. TILPASNING AF KABINETTERNE

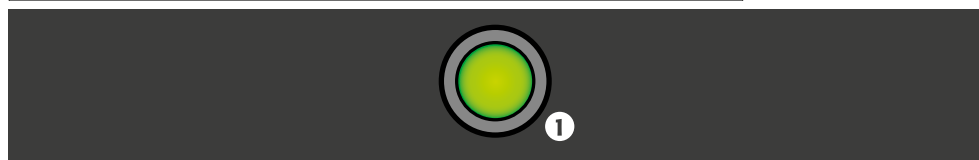
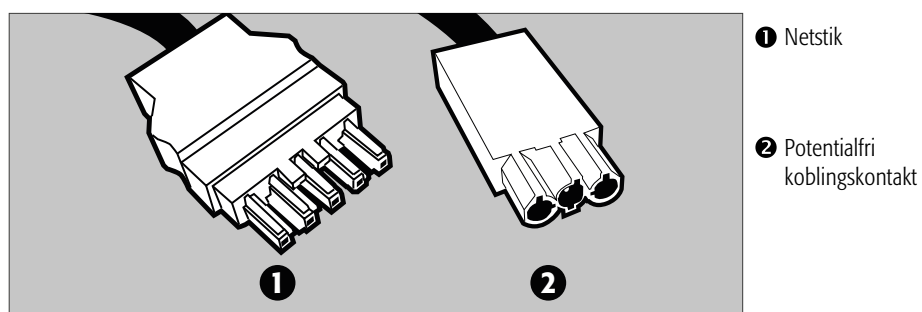


OBS:
Dør- og skuffeelementer må ikke skrabe mod brandtætningslisterne i dør-/skuffefalzen, når de åbnes og lukkes!

4. IDRIFTSÆTTELSE

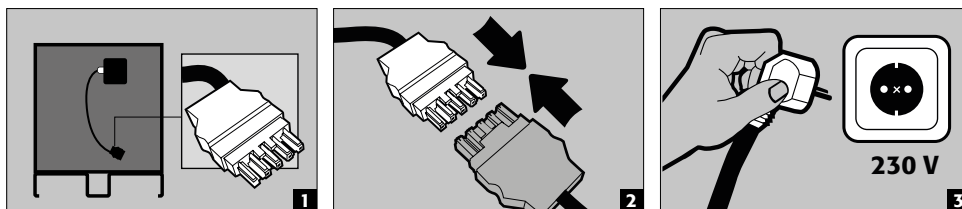
- Før første ibrugtagning skal brugeren undersøge sikkerhedsskabet for eventuelle skader, såsom defekte eller løse tætningslementer, korrekt justering og at dørelementerne fungerer perfekt. Brug kun skabet og tilbehør, hvis de er i ordentlig stand.

4.1. TILSLUTNING TIL STRØMFORSYNINGEN



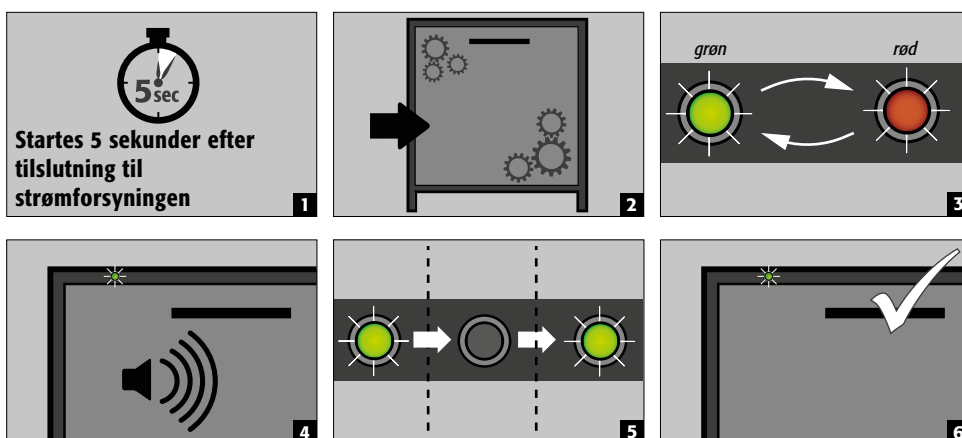
1 LED: Drift (grøn) / Fejl (rød)

Tilslutning til strømforsyning

**BEMÆRK:**

Efterfølgende er en enkel opgradering muligt via stikforbindelsen, så et indgreb i de elektriske komponenter ikke behøves. Strømforsyningen skal være sikret på stedet med maksimalt 16A. Den elektriske sikring i henhold til de lokale standarder skal foretages på stedet. Skabene har intet eget RCD-relæ og ingen LS-afbryder

4.2. SELVTEST

**OBS**

Hvis selvtesten ikke afsluttes med en konstant lysende grøn LED, se afsnittet "Fejl ved selvtesten"

4.3. POTENTIALFRI KOBLINGSKONTAKT

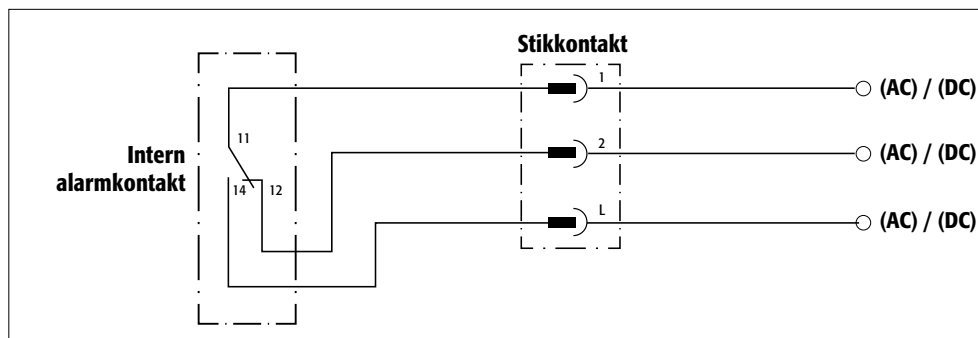
**BEMÆRK:**

Den potentialfrie alarmkontakt bruges til at tilslutte et signal til en kontrolcentral/kontrolrum. Direkte integration i et brandalarmeringspanel (FACP) anbefales ikke eller må kun foretages i samråd med den person, der er ansvarlig for systemet.

Det anbefales dog altid at tilslutte signalet til et bemandet kontrolcenter/kontrolrum!

Den potentialfrie koblingskontakt skal altid tilsluttes af kunden (ikke af en service).

Kontaktposition – Normal drift:
"L" og "1" er forbundet, alarm
eller strømsvigt: "L" og "2" er
forbundet

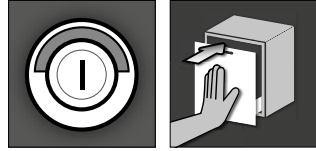
**Tilslutningsvejledning**

- Brug kun den medfølgende parringsdel (farvekodet brun) til stikket til tilslutningen.
- Tilslutningen skal foretages af en kvalificeret elektriker.
- Den interne afbryderkontakt er beregnet til en maks. jævnspænding på 24 V eller en maks. vekselspænding på 230 V.

- Den maksimale strømbelastning er 5 A ved 230 V vekselspænding og 10 A ved 24 V jævnspænding.
- Den interne afbryderkontakt er en omskifterkontakt; i tilfælde af alarm kan afbrydertilstanden derfor forespørges som "åben" eller "lukket".

5. LUKNING

5.1. GENERELT



- Skabene råder over en profilcylinderlås med indikator for lukning.
- De kan integreres i et låsesystem.
- Der skal anvendes en profilhalvcylinder (30/10) med indstillelig låsenæse.



OBS:

Skuffen er ikke permanent selvlukkende. Hvis der ikke er behov for at hente noget fra skabet, skal ejeren/brugeren sikre sig, at skuffen holdes lukket. Skuffen har en termisk udløser og lukker automatisk i tilfælde af brand.

5.2. SKUFFEN BLOKERER UNDER LUKNINGEN



OBS:

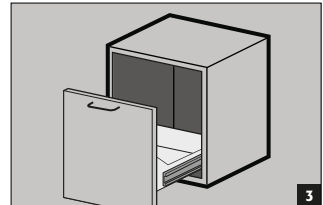
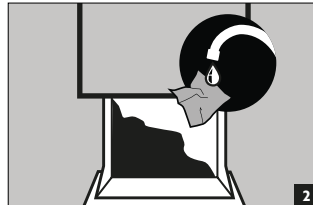
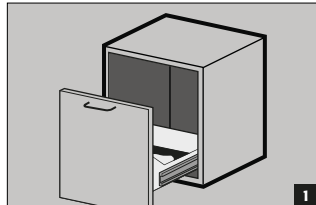
Hvis skuffen blokeres under lukningen og ikke kan lukkes helt, signalerer skabet en fejl efter 60 sekunder. LED'en blinker grøn, og der lyder en intervallyd. Fjern blokeringen, og luk skuffen. Fejlmeddelelsen slukkes.

6. INDVENDIGE INSTALLATIONER

6.1. BUNDKAR

Lækager:

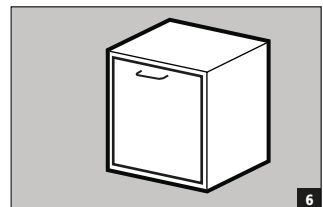
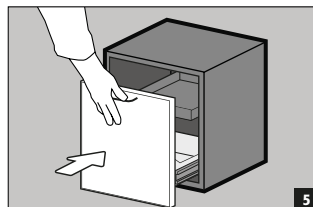
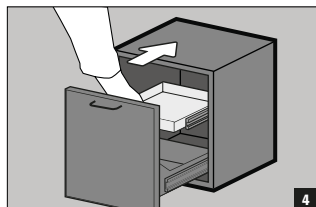
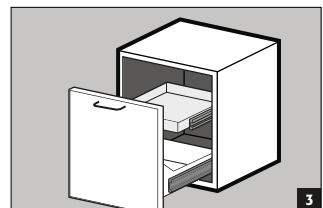
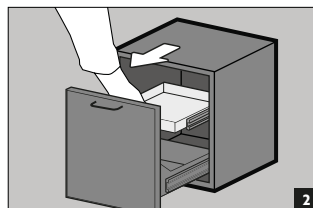
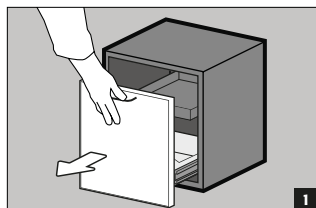
- Væske i brønden opsamles med egnede midler.
- Valget af midler skal foretages på eget ansvar.



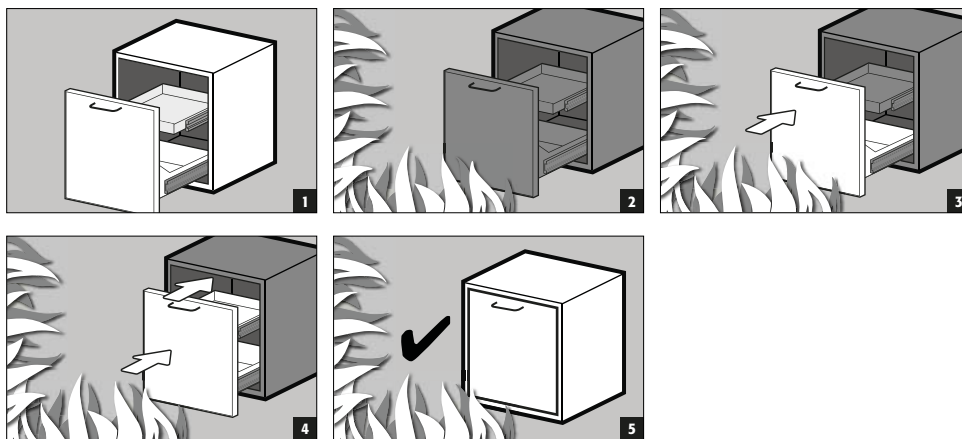
6.2. ANDET UDTRÆKSNIVEAU

- **Normal drift:** Træk det andet udtræksniveau manuelt ud af skabet og skub det ind igen
- **Brand:** Termisk udløsning, det udtrukne andet udtræksniveau trækkes automatisk ind i skabet takket være skuffens selvlukning

Normal drift



Begivenhed af brand



6.3. OPBEVARINGSNIVEAUER MED STIKKONTAKTER.

BELASTNINGSKAPACITET (KG)

| skuffe | Andet udtræksniveau |
|--------|---------------------|
| | |

**BEMÆRK**

Husk, at der opstår dynamiske kræfter, når kabinetterne læsses. Placer altid batterierne forsigtigt i skabet!

**OBS:**

Placeringen af det 2. Udtræksniveau og stikkontaktlisterne kan ikke ændres.

6.4. SAMLET EFFEKT FOR STIKKONTAKTERNE

Standard: enfaset, 230 V

| Version | EU | CH | UK | FR | andre regioner: |
|---------------------|---------|--------|---------|---------|---|
| sikring | 16 A | 10 A | 13 A | 16 A | Kontakt venligst din kontaktperson hos asecos. Den maksimale effekt og beskyttelse kan variere her. |
| maks. samlet effekt | 3,68 kW | 2,3 kW | 2,99 kW | 3,68 kW | |

**FORSIGTIG:**

Belastningen på systemet skal fordeles så jævnt som muligt over alle stikdåser! Den enkelte stikdåse må ikke belastes med mere end den angivne effekt maks. Pr. Fase (se tabel)! **De nødvendige sikkerhedsforanstaltninger skal sikres på stedet!**

7. OPBEVARING

7.1. GENEREL INFORMATION OM BATTERIER

**FORSIGTIG:**

Opbevar ikke åbenbart beskadigede lithium-ion-batterier inde i bygninger. Bortskaf dette straks i de udpegede, transportgodkendte affaldsbeholdere uden for bygningen.

**BEMÆRK**

Der må kun opbevares batterier med en maksimal vægt på 15 kg i skabene.

7.2. BEMÆRKNINGER OM OPBEVARING OG OPLADNING

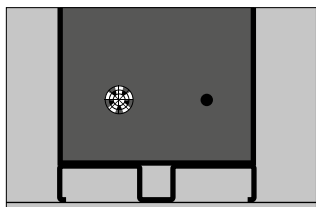
Opbevaring

- Det anbefales, at nye og brugte lithium-ion-batterier opbevares separat (pr. opbevaringsniveau) i sikkerhedsskabet.

Tildeling af lagerniveauer (1090.195.195.XXX.XX.XX.WDC)

Til denne basisversion anbefaler asecos en belægning på 1 kWh pr. opbevaringsplan.

8. VENTILATION



- Ved model IO90.078.059.057.U9.S er der permanent monteret en ventilator på bagsiden af kabinettet.

9. RØGALARM

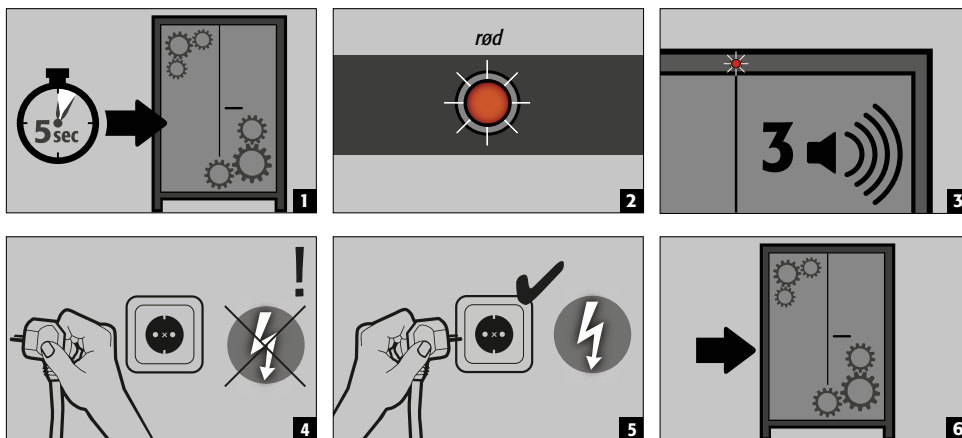


OBS

Det komplette alarmsystem er kun aktivt, når der er strøm. Den indbyggede røgalarm er en del af det samlede alarmsystem (direkte strømforsyning). Ved strømsvigt forbliver sensorerne aktive i mindst 120 minutter.

10. FEJL - FALSKE ALARMER

10.1. FEJL VED SELVTEST



OBS

Når der er afbrudt strømmen og tilsluttet den igen, starter selvtesten forfra. Hvis den igen ender med en fejl, bedes du kontakte asecos' serviceafdeling.

10.2. FALSKE ALARM FRA RØGDETEKTOREN

- Ved at afbryde strømforsyningen i et par sekunder nulstilles røgdetektoren, og systemet vender tilbage til normal drift.

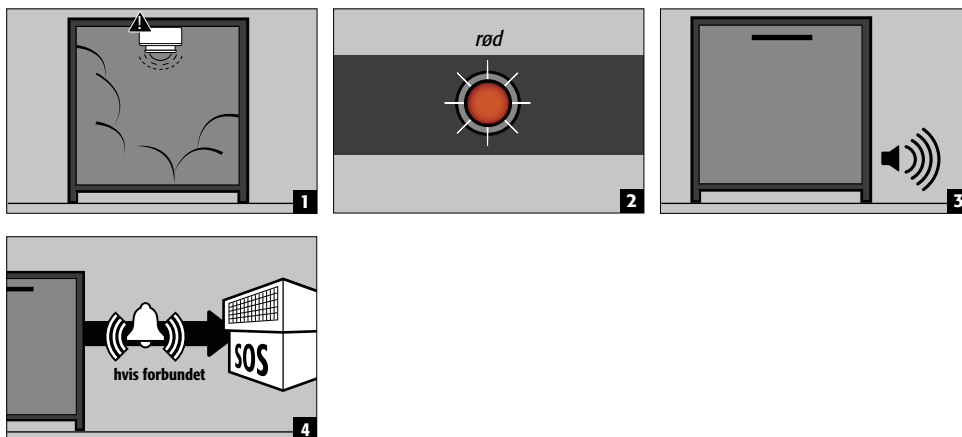
11. OVERSICHT OVER ALARMER

DA

11.1. TILSLUTNING TIL ELNETTET

| EVENT | LED | AUDIBLE ALARM | aktion |
|--|-------------------------------|---|--|
| Fejl ved selvtest | rød | 3 signaler | 1.) Genstart ved at afbryde strømmen . Hvis fejlen fortsætter: 2.) Kontakt kundeservice |
| Strømsvigt | blinker rødt hvert 20. sekund | 3 korte pip på 60 sekunder | Kontroller strømforsyningen |
| Røgalarm | blinker rødt | hurtigt lydinterval (hvert 0,25 sekund) | se 11.2 |
| Døren kan ikke lukke inden for 60 sekunder | blinker grøn | Toneinterval hvert sekund | fjern blokeringen |

11.2. RØGALARM



- **Foranstaltninger**

Omgående visuel inspektion af systemet **af teknisk personale (f.eks. brandvæsenet)**.

Efterfølgende iværksættelse af de nødvendige foranstaltninger.

Hvis røgdetektoren ikke registrerer yderligere røgd udvikling i kabinettet, kan systemet nulstilles til normal drift ved kortvarigt at afbryde netspændingen.

12. BRAND I BATTERIER - BRAND - BORTSKAFFELSE

12.1. ÅBNING AF KABINET EFTER BRAND



FORSIGTIG:

Åbn ikke kabinettet, før det er afkølet. Det er 6 gange brandvarigheden!
Skabet må kun åbnes af autoriseret personale (f.eks. brandvæsenet)!

Afhængigt af brandens varighed kan der være dannet en antændelig damp-luftblanding, så fjern derfor alle antændelseskilder inden for en radius af 10 meter omkring skabene, inden de åbnes.

Brug kun værktøj uden gnister! Åbn skabene med stor forsigtighed!

12.2. BORTSKAFFELSE



Modellerne kan bortskaffes, når de er blevet skilt ad og materialerne sorteret.

13. SIKKERHEDSTJEK

Som sikkerhedsudstyr skal kabinetterne kontrolleres for sikkerhed mindst en gang om året. Den næste kontrol dato kan ses på kontrolklistermærket på ydersiden af døren. Denne årlige kontrol kan kun udføres af en autoriseret asecos-medarbejder med den fornødne omhu og til sikring af dine garantikrav i tilfælde af brand (se også vores servicebrochure om dette).

13.1. RENGØRING

Skabene kan rengøres med et mildt husholdningsrengøringsmiddel og en blød klud. I tilfælde af skader bedes du kontakte din forhandler for at få kabinettet repareret med originale reservedele.

13.2. KONTAKT



KONTAKT:

I tilfælde af fejl eller klager over vores produkter (inden for og også efter garantiperioden), og for at anmode om sikkerhedskontrol eller indgå en servicekontrakt, bedes du kontakte vores service-hotline på: Tel: +46 18 349-555 | info@asecos.se

14. TEKNISKE DATA

| ION-CORE-90 | | IO90.078.059.057.U9.S | IO90.078.059.057.U1.S |
|-----------------------------------|-------------------|-----------------------|-----------------------|
| Type klasse | | 90 | 90 |
| Mål B x D x H udenfor | mm | 593 x 574 x 780 | 593 x 574 x 780 |
| Mål B x D x H indvendigt | mm | 470 x 452 x 582 | 470 x 452 x 582 |
| Vægt tomt kabinet | kg | 130 | 130 |
| Fordelt belastning | kg/m ² | 461 | 461 |
| Bredde transportsokkel | mm | 545 | 545 |
| Højde transportsokkel | mm | 90 | 90 |
| Max. vægt pr hyld (jævnt fordelt) | kg | 25 | 25 |

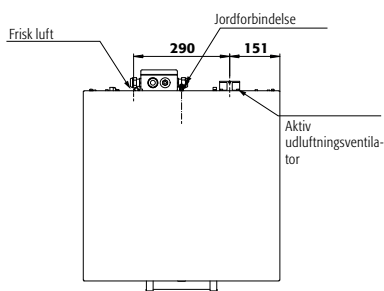
Elektrotekniske data

| | | | |
|------------------------|----|-------|-------|
| Nominal spænding | V | 230 | 230 |
| Frekvens | Hz | 50/60 | 50/60 |
| Drift med strømforbrug | W | 8 | 3 |

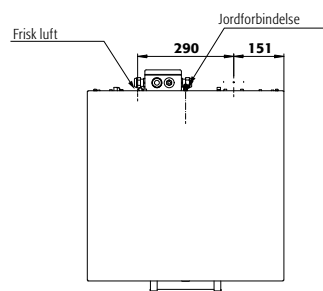
Samlet effekt for stikkontakterne

| | | EU | CH | UK | FR/BE |
|------------------------|----|------|-----|------|-------|
| sikring (1-faset) | A | 16 | 10 | 13 | 16 |
| maks. effekt (1-faset) | kW | 3,68 | 2,3 | 2,99 | 3,68 |

15. TEKNISK TEGNING



IO90.078.059.057.U9.S



IO90.078.059.057.U1.S

asecos GmbH

Sicherheit und Umweltschutz
Weiherfeldsiedlung 16-18
DE-63584 Gründau

📞 +49 6051 92200
☎ +49 6051 922010
@ info@asecos.com

Asecos BV

Veiligheid en milieubescherming
Christiaan Huygensweg 4
NL-2408 AJ Alphen a/d Rijn

📞 +31 172 506476
☎ +31 172 506541
@ info@asecos.nl

asecos SARL

Sécurité et protection de l'environnement
7 rue du Pré Chaudron
FR-57070 Metz

📞 +33 3 87 78 62 80
@ info@asecos.fr

asecos S.L.

Seguridad y Protección del
Medio Ambiente
C/ Calderí, s/n – Ed. CIM Vallés, Planta 11
08130 – Santa Perpètua de Mogoda
Barcelona

📞 +34 935 745911
☎ +34 935 745912
@ info@asecos.es

asecos Ltd.

Safety and Environmental Protection
Profile House
Stores Road
Derby, Derbyshire
DE21 4BD

📞 +44 1332 415933
@ info@asecos.co.uk

asecos

Safety and Environmental Protection Inc.
c/o Schumann Burghart LLP
1 Penn Plaza, Suite 4440
New York, NY 10119, USA

📞 +1 (917) 362 5014
☎ +49 6051 922010
@ info@asecos.com

asecos Schweiz AG

Sicherheit und Umweltschutz
Gewerbe Brunnmatt 5
CH-6264 Pfaffnau

📞 +41 62 754 04 57
☎ +41 62 754 04 58
@ info@asecos.ch

asecos AB

Säkerhet och miljöskydd
Typsnittsgatan 4
754 54 Uppsala

📞 +46 18 34 95 55
@ info@asecos.se