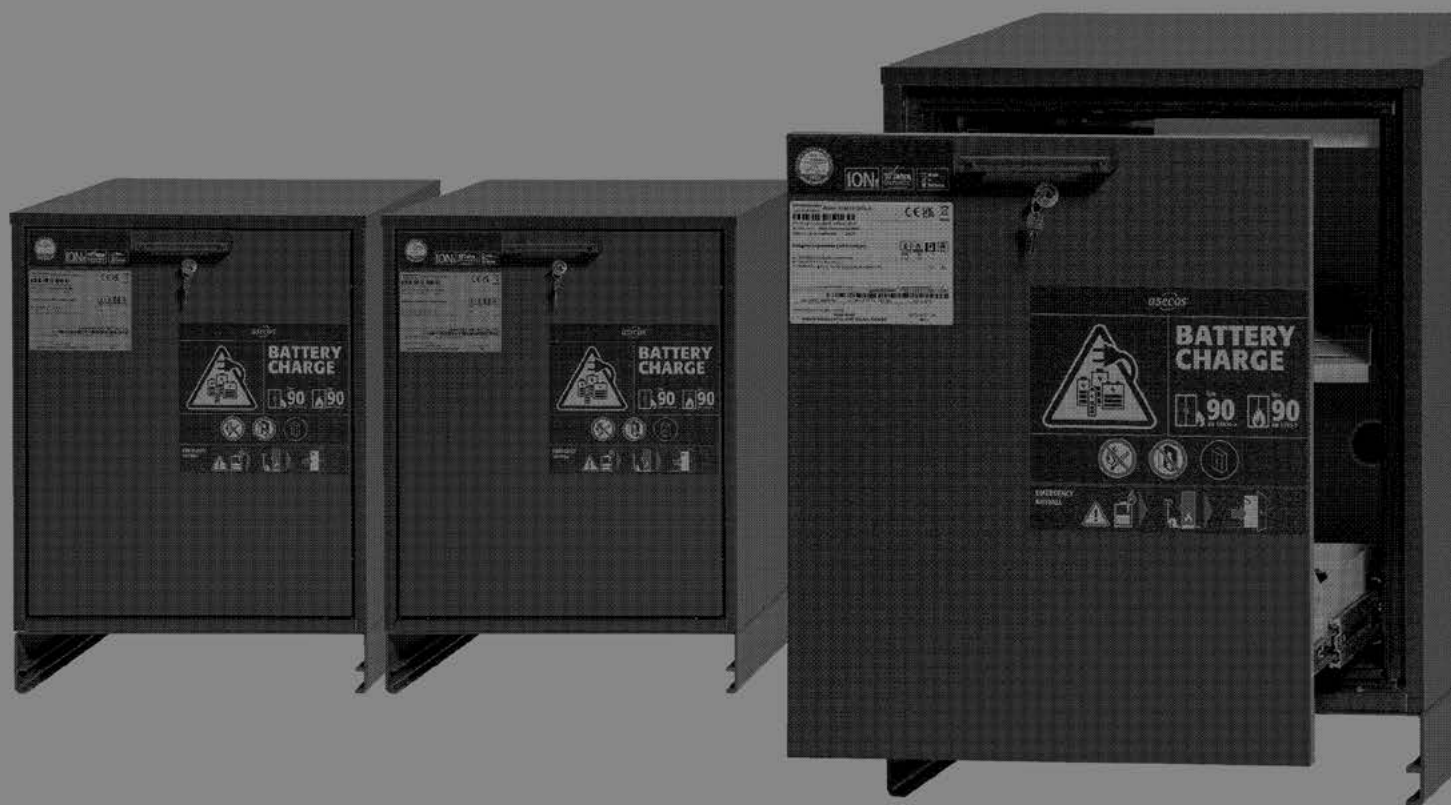


CS

EP.V.37174.00 | 03/2026

asecos®



ION
LINE

NÁVOD K POUŽITÍ

Bezpečnostní skříňe pro skladování a nabíjení lithium- iontových baterií

ION_{LINE}

ION-CHARGE-90



IO90.078.059.057.U9.S



IO90.078.059.057.U1.S



asecos GmbH

Customer service
Weiherfeldsiedlung 16-18
D-63584 Gründau

Fax: +49 60 51 - 92 20-10
e mail: service asecos.com

CS

Vaše osobní dokumentace k bezpečnostní skříni asecos

Vážený zákazníku,

Zakoupením bezpečnostní skříně asecos jste rozhodujícím způsobem investovali do zabezpečení svého domova. Před vámi je inovativní výrobek z vysoce kvalitních materiálů, který zaručuje nejvyšší kvalitu.

Bezpečnostní skříně od společnosti asecos mají kompletní schvalovací dokumentaci.

Doklady o schválení každé jednotlivé skříně pro vás archivujeme, dokud si je od nás v případě potřeby nevyžádáte prostřednictvím tohoto formuláře (např. při kontrole na místě apod.).

Tento formulář jednoduše vystřihněte/kopírujte a odfaxujte nám jej zpět s vaší adresou a sériovým číslem skříně.

S pozdravem
asecos GmbH

Kontakt

Společnost

Ulice

PSČ

Město

Jméno kontaktní osoby

E-mail

Tel. č.

Sériová čísla bezpečnostních skříní

.....
.....
.....

NÁVOD K POUŽITÍ

Vážený zákazníku,

Děkujeme vám, že jste si zakoupili bezpečnostní skříň od naší společnosti, čímž jste rozhodujícím způsobem přispěli k bezpečnosti ve vaší domácnosti. S našimi bezpečnostními skříněmi je pro vás skladování nebezpečných látek na pracovišti bezpečné a pohodlné.

Přečtěte si pozorně tento návod k obsluze. Seznamte se podrobně s výhodami a jednoduchou obsluhou našich bezpečnostních skříní. Zjednoduší vám to každodenní manipulaci s nebezpečnými materiály.

Děkuji mnohokrát.

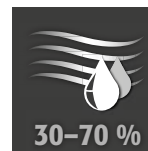
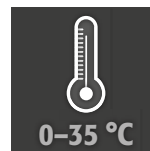
Váš tým asecos

1. POKYNY • SMĚRNICE • ZÁRUKA	5
1.1. Obecné Bezpečnostně technické Pokyny	5
1.2. Bezpečnostně technické pokyny pro skladování lithium-iontových baterií	5
1.3. Záruka	5
1.4. Podrobné Informace O Skříni	5
1.5. Označení a symboly na skříni	6
2. TRANSPORT	6
2.1. Nakládání skříně	6
2.2. Vnitropodniková doprava	6
3. MONTÁŽ	7
3.1. Orientace a instalace skříní	7
4. UVEDENÍ DO PROVOZU	7
4.1. Připojení k napájení	7
4.2. Autotest	8
4.3. Bezpotenciálový spínací kontakt	8
5. ZAMYKÁNÍ	9
5.1. Obecné	9
5.2. Zablokování zásuvky během zavírání	9
6. VNITRNÍ VYBAVENÍ	9
6.1. Sberná vana v podlaze	9
6.2. Druhá úroveň zásuvek	9
6.3. Úroveň skladování se zásuvkovými lištami	10
6.4. Celkový jmenovitý výkon zásuvkových lišt	10
7. SKLADOVÁNÍ	10
7.1. Obecné informace k bateriím	10
7.2. Pokyny pro skladování a nakládání	11
8. VENTILACE	11
9. POŽÁRNÍ HLÁSIČ	11
10. CHYBY • PLANÉ ALARMY	11
10.1. Chyba při autotestu	11
10.2. Detektor kouře - falešný poplach	11
11. PŘEHLED ALARMŮ	12
11.1. Přehled chyb a alarmů	12
11.2. Požární hlásič	12
12. POŽÁR BATERIE • PŘÍPAD POŽÁRU • LIKVIDACE	12
12.1. Otevření po požáru	12
12.2. Likvidace	12
13. BEZPEČNOSTNĚ TECHNICKÁ KONTROLA	13
13.1. Čištění	13
13.2. Kontakt	13
14. TECHNICKÉ ÚDAJE	13
15. TECHNICKÝ VÝKRES	13

1.1. OBECNÉ BEZPEČNOSTNĚ TECHNICKÉ POKYNY

- Dodržujte zákony a předpisy platné pro manipulaci s lithium-iontovými bateriemi a pokyny uvedené v tomto návodu k obsluze
- Práce na elektrickém zařízení smí provádět pouze kvalifikovaní elektrikáři při odpojeném napájení – zde se řiďte příslušnými předpisy místního dodavatele elektřiny.
- Obecné poškození elektronických součástí musí být neprodleně opraveno pracovníkem společnosti asecos
- Pro nabíječku baterií používejte pouze neporušené a nepoškozené síťové kabely
- Zákazník musí zajistit elektrickou ochranu v souladu s místními normami (skříňně nemají vlastní proudový chránič RCD ani jistič)
- Musí být dodrženy podmínky instalace na místě.
- Je třeba dodržovat pokyny oddělení technického dozoru.
- Dodržujte předpisy pro prevenci úrazů a vyhlášku o pracovišti
- Zajistěte, aby nezbytné bezpečnostní kontroly prováděly pouze oprávněné osoby s použitím originálních náhradních dílů
- Skříň se smí požívat pouze po řádném zaškolení; přístup neoprávněným osobám je zakázán.
- Vyškolený/autorizovaný personál zabrání poruchám, poškození a korozi, které mohou vzniknout v důsledku nesprávné přepravy
- Bezpečnostní skříň pro ION-LINE jsou určeny výhradně ke skladování a nabíjení lithium-iontových baterií. Smíšené skladování s jinými (nebezpečnými) látkami není povoleno.
- Prostor před zásuvkou musí být vždy volný, zásuvka musí být zavřená
- Před prvním použitím musí uživatel zkontrolovat případná poškození bezpečnostní skříňně.
- **Dodržujte pokyny k maximální velikosti a obecnému skladování baterií v tomto návodu**

Požadavky na nastavení



1.2. BEZPEČNOSTNĚ TECHNICKÉ POKYNY PRO SKLADOVÁNÍ LITHIUM-IONTOVÝCH BATERIÍ

- Řiďte se pokyny ke skladování od výrobce.
- Je třeba provést analýzu rizik. Na základě jejího výsledku se rozhodne, zda jsou nutná dodatečná bezpečnostní opatření, aby se riziko výskytu toxických a hořlavých plynů v pracovním prostoru snížilo na minimum.

1.3. ZÁRUKA

Záruka na tento výrobek je sjednána mezi vámi (zákazníkem) a vaším specializovaným dodavatelem (prodejcem). Společnost asecos jako výrobce poskytuje na výrobky uvedené v návodu k použití záruku 24 měsíců od data dodání. Jako bezpečnostní zařízení podléhají všechny modely každoroční kontrole odbornými pracovníky pověřenými výrobcem. V opačném případě nárok zákazníka ze záruky vůči výrobcem zaniká. Upozorňujeme, že nárok na záruku zaniká také v případě vrtání otvorů nebo provádění přestaveb bez konzultace s výrobcem asecos.

1.4. PODROBNÉ INFORMACE O SKŘÍNI

Údaje o skříni: Servisní knížka (příložená ke skříni)

Technický výkres: Příloha 1

Technické údaje: Tabulka v příloze 2

ION-CORE-90 UB

Bezpečnostní skříň pro lithium-iontové baterie Komplexní požární ochrana s osvědčeným konceptem evakuace a přenosu poplachu.

Při aktivním skladování se lithium-iontové baterie nebo akumulátorové sady ve skříni nabíjejí pomocí nabíječky nebo částečně vybíjejí (60–70 %).

Model	Lithium iontové baterie		Jednotka na odsávání vzduchu	Protipožární jednotka	Systém alarmu
	Skladování	Nabíjení			
ION-CORE-90					
IO90.078.059.057.U9.S	✓	✓	✓		✓
IO90.078.059.057.U1.S	✓				✓

1.5. OZNAČENÍ A SYMBOLY NA SKŘÍNI



90 minut požární odolnosti uvnitř i venku



Nejvyšší úroveň zabezpečení – **NE u modelů CORE**



S třibodovým zámekem – **NE u modelů CORE**



S detektorem kouře pro monitorování spalin



Velmi vysoká odolnost proti úniku kouře – **NE u modelů CORE**



S dodatečnou certifikací VDMA 24994 – **NE u modelů CORE**



S poplašným systémem

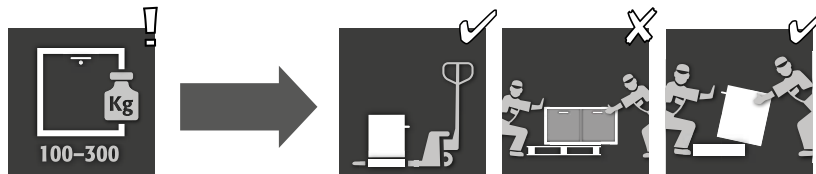


Dveře se zavírají automaticky – **s výjimkou modelů CORE**



S diferencovaným přenosem alarmů – **NE u modelů CORE**

2. TRANSPORT



POZOR:

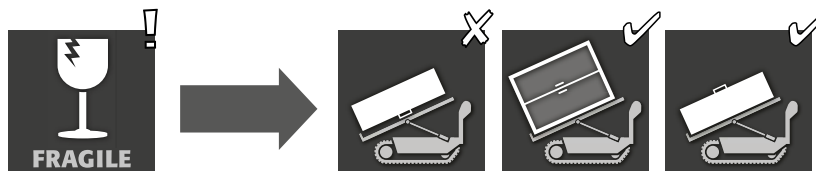
Skříň přepravujte ve svislé poloze na paletovém vozíku, uvázanou a zajištěnou proti sklouznutí, dokud nedosáhnete konečného místa instalace. Přepravní zámky ve spojích dveří lze odstranit pouze přímo na místě instalace! Nevhodná přeprava může vést ke skrytému poškození protipožární izolace! Potřebnou kvalitu můžeme zaručit pouze tehdy, pokud je skříň přepravována na místo použití našimi speciálně vyškolenými pracovníky.



POZOR:

Vnitřní šířka vjezdu do podstavce činí 545 mm. Tuto skutečnost je nutné bezpodmínečně zohlednit při výběru vysokozdvizného vozíku! Nesmí se používat zařízení s nosnou šířkou větší než je šířka vjezdu.

2.1. NAKLÁPĚNÍ SKŘÍNĚ



POZOR:

Při naklápění skříně se vyvarujte prudkých otřesů!

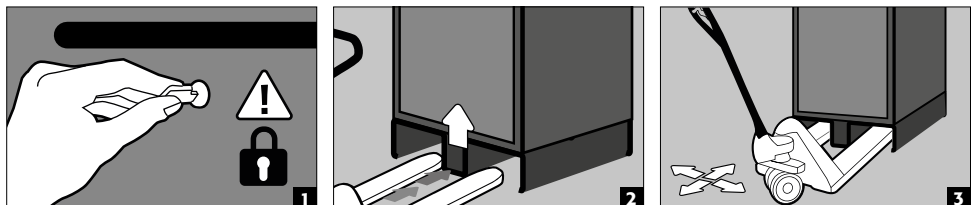
2.2. VNITROPODNIKOVÁ DOPRAVA

- Přeprava v rámci závodu je také možná bez přepravních bloků (vložené standardně do dveřních pantů)

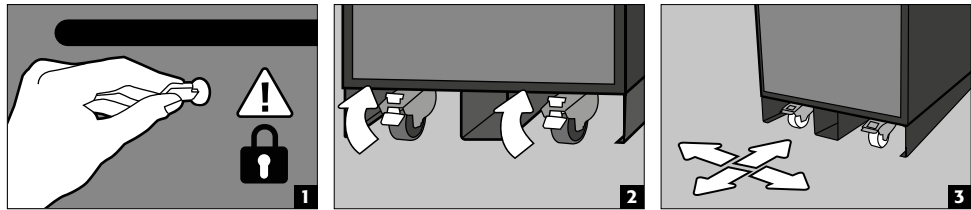


POZOR:

Před přepravou je nutné zásuvku zajistit!

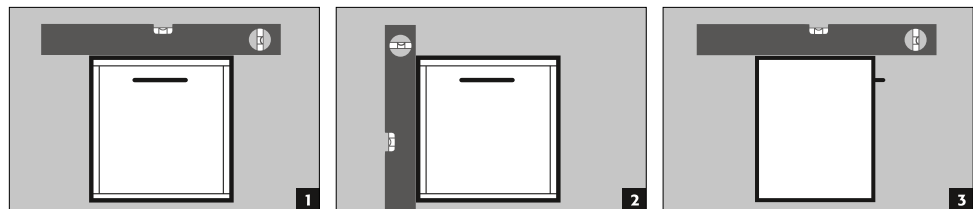
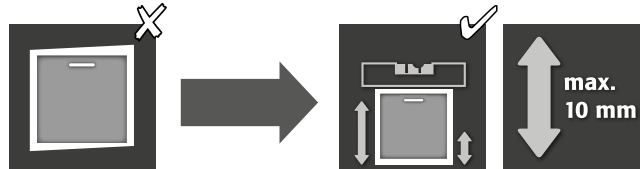


Včetně podstavce s kolečky



3. MONTÁŽ

3.1. ORIENTACE A INSTALACE SKRÍNÍ



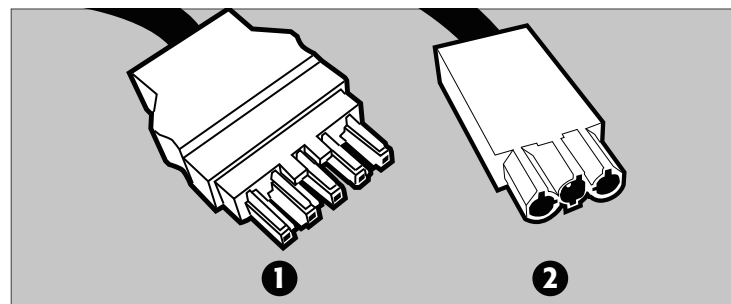
POZOR:

Dveřní a zásuvkové prvky se při otevírání a zavírání nesmějí třít o protipožární těsnění v drážce dveří/zásuvky!

4. UVEDENÍ DO PROVOZU

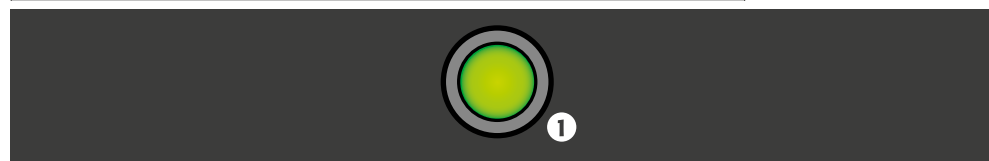
- Před prvním uvedením do provozu musí uživatel provést kontrolu bezpečnostního úložného prostoru z hlediska možného poškození, například vadných nebo uvolněných těsnících prvků, správného vyrovnaní a dokonalého fungování dveřních prvků.
- Skříň a příslušenství používejte pouze v řádném stavu

4.1. PŘIPOJENÍ K NAPÁJENÍ



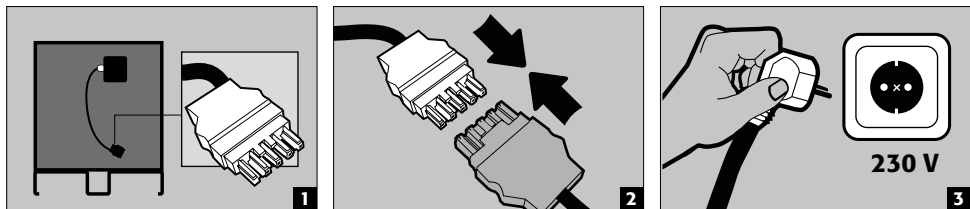
❶ Síťová zástrčka

❷ Beznapěťový spínací kontakt



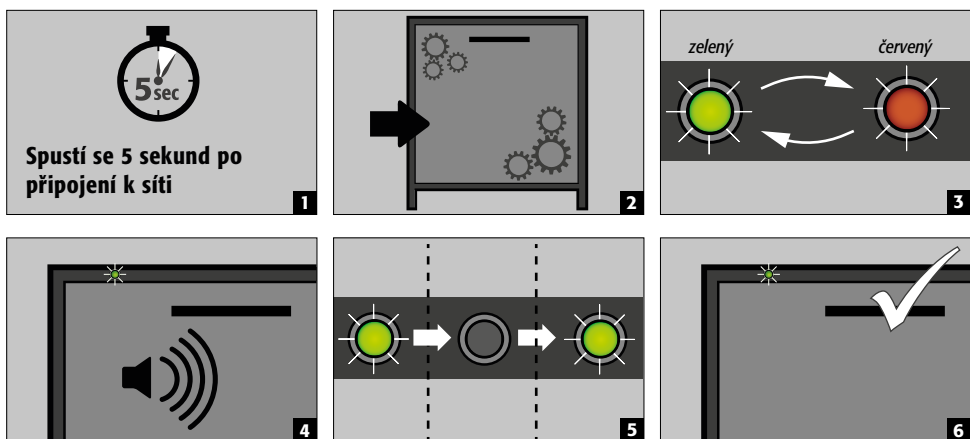
❶ LED: Provoz (zelená) / Porucha (červená)

Připojení k napájení

**UPOZORNĚNÍ:**

Dovybavení je snadné díky zásuvnému připojení, takže není nutný žádný zásah do elektrických komponent. Napájení musí být na straně stavby jištěno pojistkou s maximálním proudem 16 A. Elektrické jištění podle místních standardů se musí zajistit na straně stavby. Skříně nemají vlastní proudový chrániči ani výkonové jistič.

4.2. AUTOTEST

**POZOR**

Pokud autotest neskončí trvale svítící zelenou LED diodou, viz bod „Chyba při autotestu“

4.3. BEZPOTENCIÁLOVÝ SPÍNACÍ KONTAKT

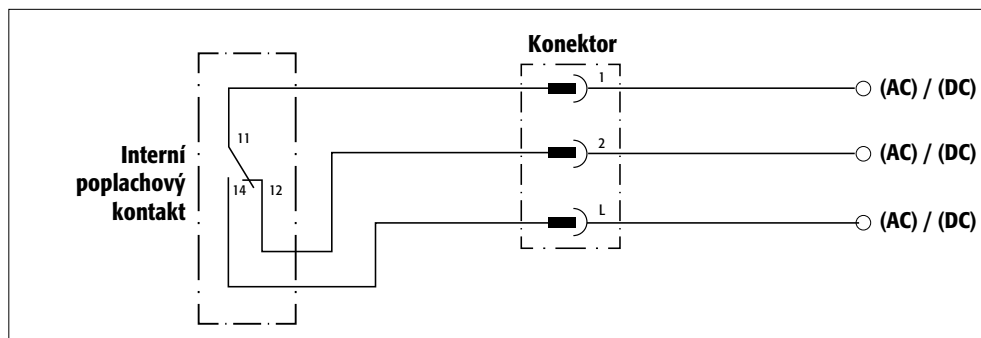
**POZNÁMKA:**

Bezpotenciálový poplachový kontakt slouží k přivedení signálu do velínu / řídicí místnosti. Přímá integrace do řídicího protipožárního panelu (FACP) se nedoporučuje nebo smí být provedena pouze po konzultaci s osobou, která za tento systém nese zodpovědnost.

Vždy se však doporučuje přivedení signálu do velínu / řídicí místnosti s obsluhou!

Bezpotenciálový spínací kontakt musí být vždy připojen zákazníkem (ne servisem).

Stav kontaktů – normální provoz: „L“ a „1“ jsou spojeny, alarm nebo výpadek napájení: „L“ a „2“ jsou spojeny

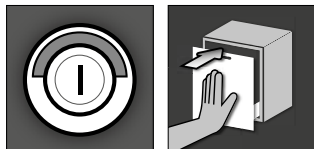
**Pokyny pro připojení**

- Pro připojení použijte pouze dodanou spojovací část (hnědé barvy).
- Připojení musí provést kvalifikovaný elektrikář.
- Interní spínací kontakt je dimenzován na max. DC napětí 24 V nebo max. AC napětí 230 V.
- Maximální proudové zatížení je 5 A při 230 V AC a 10 A při 24 V DC
- Interní spínací kontakt je přepínací; v případě alarmu může být tedy ve stavu „rozepnuto“ nebo „sepnuto“.

5. ZAMYKÁNÍ

CS

5.1. OBECNÉ



- Skříně mají zámek s profilovou cylindrickou vložkou s indikací uzamknutí.
- Lze je integrovat do klíčového systému.
- Musí být použita profilová poloviční vložka (30/10) s nastavitelným uzamykacím výstupkem.



POZOR:

Zásuvka není trvale samozavírací. Pokud se k obsahu skříně nikdo nedostává, musí majitel/uživatel zajistit, aby byla zásuvka udržována v zavřeném stavu. Zásuvka je vybavena teplotním spínačem a v případě požáru se zavře sama.

5.2. ZABLOKOVÁNÍ ZÁSUVKY BĚHEM ZAVÍRÁNÍ



POZOR:

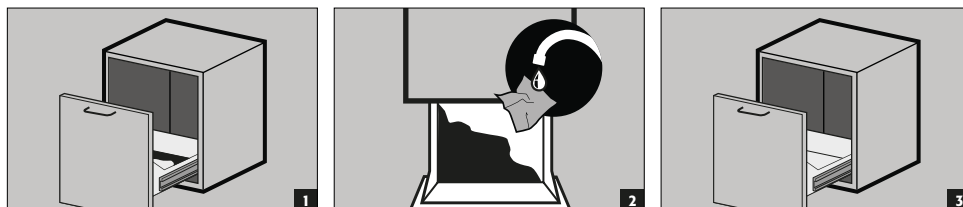
Pokud je zásuvka během zavírání zablokována a nelze ji zcela zavřít, skříňka po 60 sekundách signalizuje poruchu. LED dioda bliká zeleně a ozývá se intervalový zvukový signál. Odstraňte překážku a zásuvku zavřete. Hlášení poruchy zhasne.

6. VNITRNÍ VYBAVENÍ

6.1. SBERNÁ VANA V PODLAZE

Úniky:

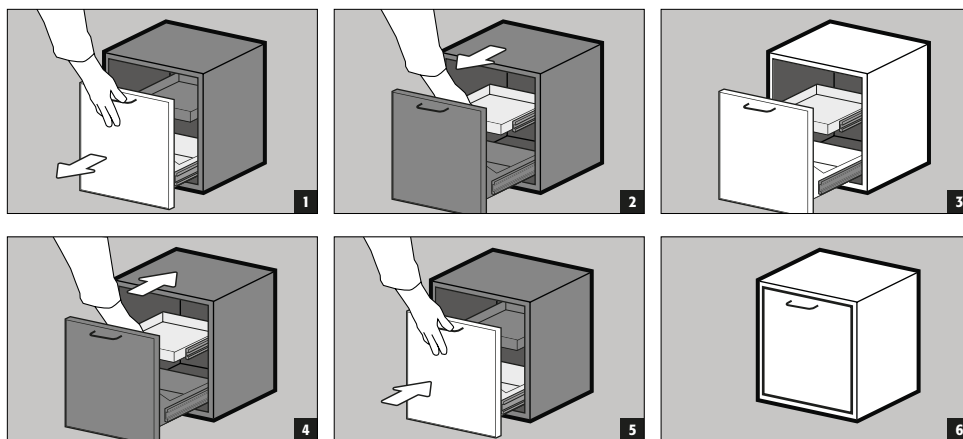
- Kapalína v odkapávací misce musí být vhodným způsobem absorbována.
- Výběr prostředků je třeba provést na vlastní odpovědnost.



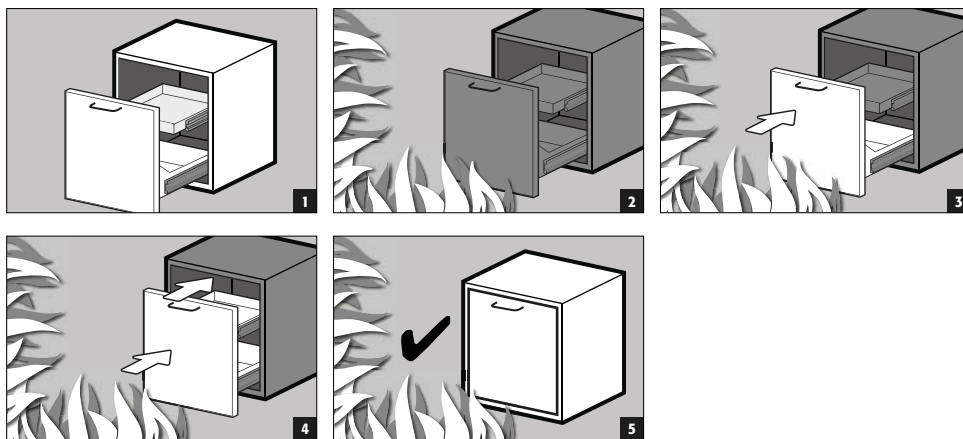
6.2. DRUHÁ ÚROVEŇ ZÁSUVKY

- **Běžný provoz:** druhou výsuvnou úroveň ručně vysuňte ze skříňky a opět zasuňte
- **V případě požáru:** spuštění tepelného spínače, vysunutá druhá úroveň výsuvy se automaticky zasune zpět do skříně díky samozavíracímu mechanismu zásuvky

Normální provoz



V případě požáru



6.3. ÚROVNĚ SKLADOVÁNÍ SE ZÁSUVKOVÝMI LIŠTAMI

NOSNOST (KG NA BUB-
NOVOU PLOŠINU)

zásuvka	Druhá úroveň zásuvek

**POZOR:**

Upozorňujeme, že při nakládání skříní působí dynamické síly. Baterie vždy ukládejte do skříně opatrně!

**POZOR:**

Polohu druhé výsuvné úrovně a zásuvkových lišt nelze změnit.

6.4. CELKOVÝ JMENOVITÝ VÝKON ZÁSUVKOVÝCH LIŠŤ

Standard: jednofázový, 230 V

Verze	EU	CH	UK	FR	Další regiony:
pojistky	16 A	10 A	13 A	16 A	Obratě se na kontaktní osobu společnosti asecos. Maximální výkon a jistění se zde mohou lišit.
max. celkový výkon	3,68 kW	2,3 kW	2,99 kW	3,68 kW	

**UPOZORNĚNÍ:**

Zatížení systému musí být rozloženo co nejrovnoměrněji na zásuvkové lišty! Jedna zásuvková lišta nesmí překročit stanovený maximální výkon (viz tabulku)!

Nezbytnou ochranu pomocí pojistek zajistí zákazník!

7. SKLADOVÁNÍ

7.1. OBECNÉ INFORMACE K BATERIÍM

**UPOZORNĚNÍ:**

Zjevně poškozené lithium-iontové baterie nikdy neskladujte uvnitř budov. Okamžitě je zlikvidujte v nádobách na likvidaci, které se nacházejí mimo budovu a jsou schváleny pro přepravu.

**POZOR**

Ve skříních smí být skladovány pouze baterie s maximální hmotností 15 kg.

7.2. POKYNY PRO SKLADOVÁNÍ A NAKLÁDÁNÍ

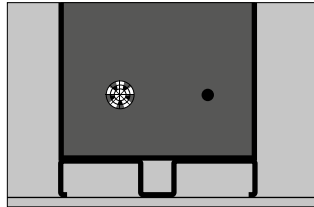
Uložení

- Doporučuje se skladovat nové a použité lithium-iontové baterie odděleně (podle úrovně skladování) v bezpečnostní skříni.

Přiřazení úrovně skladování (IO90.195.XXX.XX.WDC)

Pro tuto základní verzi doporučuje společnost asecos využití 1 kWh na skladovací úroveň.

8. VENTILACE



- U modelu IO90.078.059.057.U9.S je na zadní straně skříně pevně namontován ventilátor.

9. POŽÁRNÍ HLÁSIČ

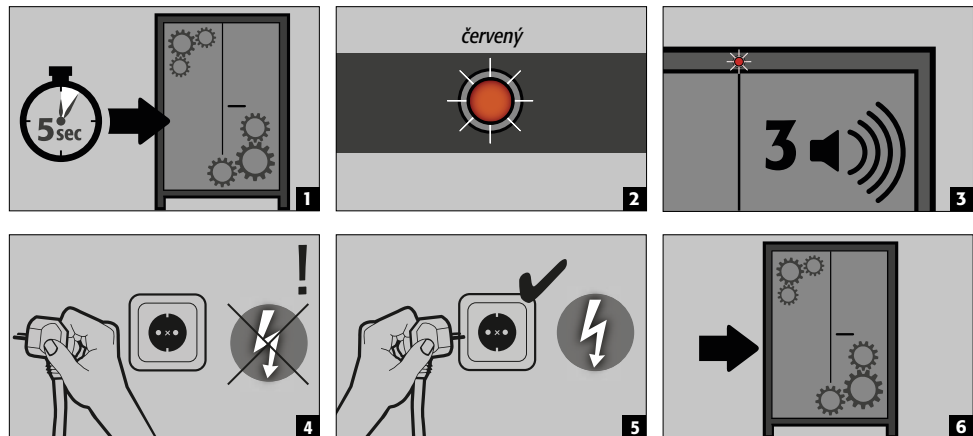


POZOR

Kompletní výstražný systém je aktivní pouze při napájení ze sítě. Integrovaný detektor kouře je součástí celého výstražného systému (přímé napájení). Při výpadku napájení zůstávají senzory aktivní po dobu nejméně 120 minut.

10. CHYBY - PLANÉ ALARMY

10.1. CHYBA PŘI AUTOTESTU



POZOR

Po odpojení od napájení a opětovném připojení se autotest spustí znovu. Pokud opět skončí chybou, kontaktujte prosím servisní oddělení společnosti asecos.

10.2. DETEKTOR KOUŘE - FALEŠNÝ POPLACH

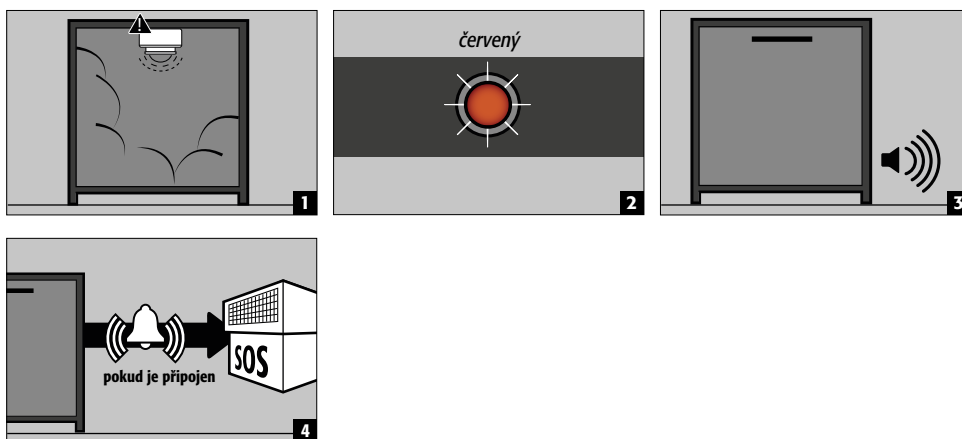
- Odpojením napájení na několik sekund se detektor kouře resetuje a systém se vrátí do normálního provozu.

11. PŘEHLED ALARMŮ

11.1. PŘEHLED CHYB A ALARMŮ

UDÁLOST	LED	AKUSTICKÝ ALARM	NÁPRAVA
Chyba během autotestu	Červená	3 zvukové signály	1.) Restartujte zařízení odpojením od napájení 2.) Pokud chyba přetrvává: Kontaktujte servis
výpadek proudu	bliká červeně každých 20 sekund	3 krátké zvukové signály po dobu 60 sekund	Zkontrolujte napájení
Požární hlásič	červeně blikající	rychlý zvukový interval (každých 0,25 sekundy)	viz 11.2
Dveře se nemohou zavřít do 60 sekund.	bliká zeleně	Zvukový signál každou sekundu	odstranit blokádu

11.2. POŽÁRNÍ HLÁSIČ



- Opatření**
 Okamžitá kontrola systému kvalifikovaným **personálem (např. hasiči)**.
 Poté iniciujte potřebná opatření.
 Pokud detektor kouře nezaznamená další vývoj kouře ve skříni, lze systém uvést do normálního provozu krátkým odpojením od síťového napětí.

12. POŽÁR BATERIE - PŘÍPAD POŽÁRU - LIKVIDACE

12.1. OTEVŘENÍ PO POŽÁRU



POZOR:

Skříň neotvírejte, dokud nevychladne. To je šestinásobek doby trvání požáru!

Skříň smí otevřít pouze oprávnění pracovníci (např. hasiči)!

V závislosti na délce požáru se mohla vytvořit výbušná směs páry se vzduchem; proto před otevřením odstraňte všechny zdroje vznícení v okruhu 10 metrů od skříně.

Požívejte pouze bezjiskrové nářadí! Skříň otevírejte s maximální opatrností!

12.2. LIKVIDACE



Modely lze demontovat a roztřídit k likvidaci.

13. BEZPEČNOSTNE TECHNICKÁ KONTROLA

U skříní je jako u bezpečnostního vybavení nutné kontrolovat bezpečnost alespoň jednou ročně. Datum následující kontroly je uvedeno na servisní nálepce na vnější straně dveří. Tuto každoroční kontrolu smí provádět pouze oprávněný zaměstnanec společnosti asecos, a to s náležitou péčí a pro zajištění vašich záručních nároků v případě požáru (viz také naši servisní brožuru).

13.1. ČIŠTĚNÍ

Skřínky lze čistit jemným čisticím prostředkem pro domácnost a měkkým hadříkem. V případě poškození se obraťte na svého specializovaného prodejce, který skřín opraví originálními díly.

13.2. KONTAKT



KONTAKT:

V případě závad nebo stížností na naše výrobky (v záruční době a po jejím skončení), chcete-li požádat o bezpečnostní kontroly nebo uzavřít servisní smlouvu, kontaktujte naši servisní horkou linku na adrese:
Tel: +49 1805 92 20 92 | service@asecos.com

14. TECHNICKÉ ÚDAJE

ION-CORE-90		IO90.078.059.057.U9.S	IO90.078.059.057.U1.S
Typ		90	90
Vnější rozměry Š x H x V	mm	593 x 574 x 780	593 x 574 x 780
Vnitřní rozměry Š x H x V	mm	470 x 452 x 582	470 x 452 x 582
Hmotnost bez vnitřního vybavení	kg	130	130
Distribuované zatížení	kg/m ²	461	461
Vstupní šířka přepravní základny	mm	545	545
Vstupní výška přepravní základny	mm	90	90
Max. nosnost police (při rovnoměrném zatížení)	kg	25	25

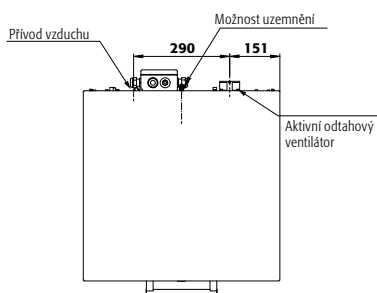
Elektrotechnické údaje

Jmenovité napětí	V	230	230
Frekvence	Hz	50/60	50/60
Příkon v provozu	W	8	3

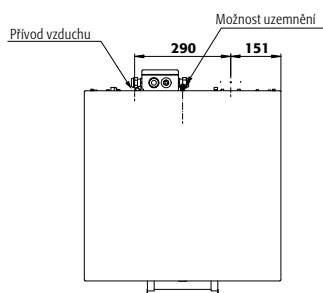
Celkový jmenovitý výkon zásuvkových lišt

		EU	CH	UK	FR/BE
Jistič (jednofázový)	A	16	10	13	16
Maximální výkon (jednofázový)	kW	3,68	2,3	2,99	3,68

15. TECHNICKÝ VÝKRES



IO90.078.059.057.U9.S



IO90.078.059.057.U1.S

asecos GmbH

Sicherheit und Umweltschutz
Weiherfeldsiedlung 16-18
DE-63584 Gründau

📞 +49 6051 92200
☎ +49 6051 922010
@ info@asecos.com

Asecos BV

Veiligheid en milieubescherming
Christiaan Huygensweg 4
NL-2408 AJ Alphen a/d Rijn

📞 +31 172 506476
☎ +31 172 506541
@ info@asecos.nl

asecos SARL

Sécurité et protection de l'environnement
7 rue du Pré Chaudron
FR-57070 Metz

📞 +33 3 87 78 62 80
@ info@asecos.fr

asecos S.L.

Seguridad y Protección del
Medio Ambiente
C/ Calderí, s/n – Ed. CIM Vallés, Planta 11
08130 – Santa Perpètua de Mogoda
Barcelona

📞 +34 935 745911
☎ +34 935 745912
@ info@asecos.es

asecos Ltd.

Safety and Environmental Protection
Profile House
Stores Road
Derby, Derbyshire
DE21 4BD

📞 +44 1332 415933
@ info@asecos.co.uk

asecos

Safety and Environmental Protection Inc.
c/o Schumann Burghart LLP
1 Penn Plaza, Suite 4440
New York, NY 10119, USA

📞 +1 (917) 362 5014
☎ +49 6051 922010
@ info@asecos.com

asecos Schweiz AG

Sicherheit und Umweltschutz
Gewerbe Brunnmatt 5
CH-6264 Pfaffnau

📞 +41 62 754 04 57
☎ +41 62 754 04 58
@ info@asecos.ch

asecos AB

Säkerhet och miljöskydd
Typsnittsgatan 4
754 54 Uppsala

📞 +46 18 34 95 55
@ info@asecos.se