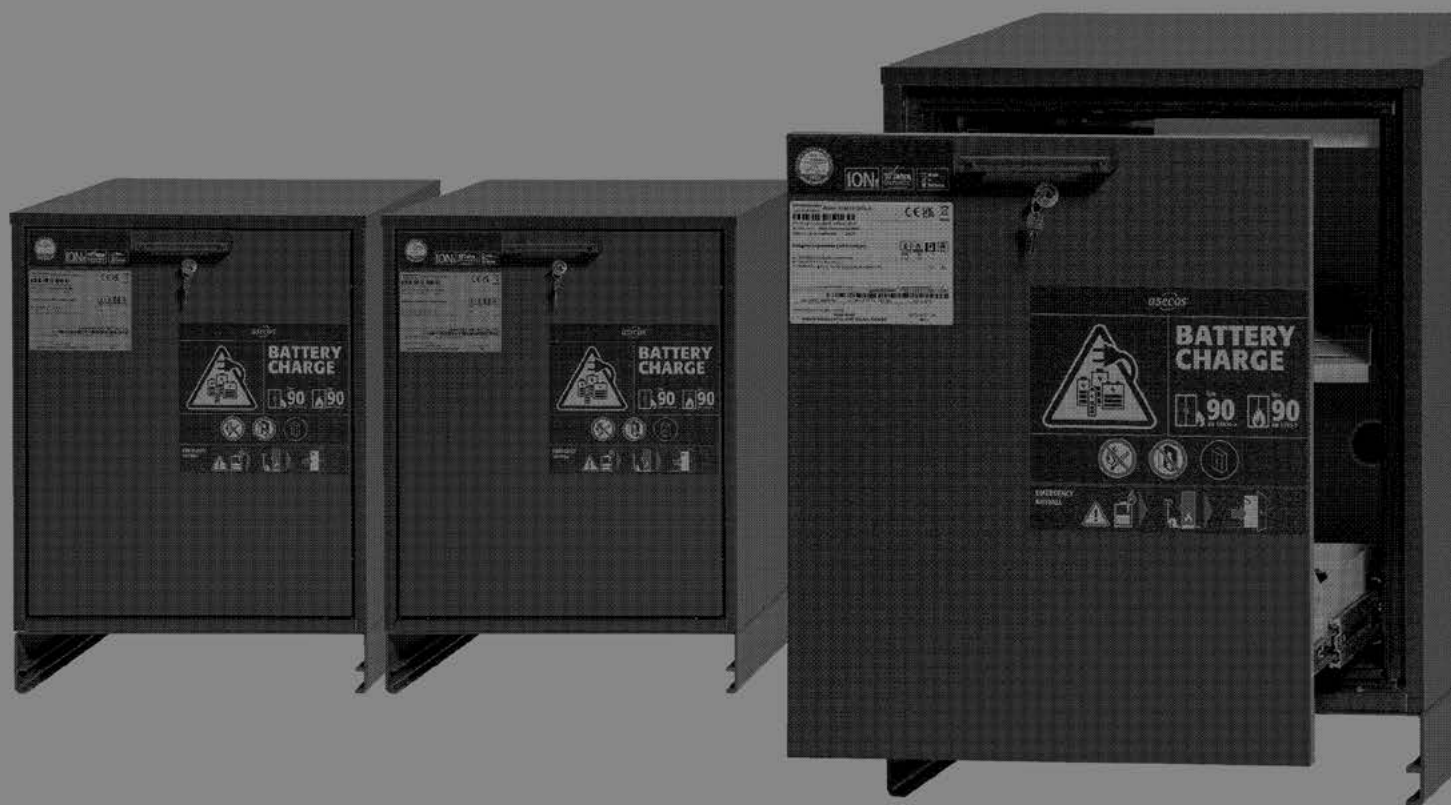


BG

EP.V.37174.00 | 03/2026

asecos[®]



ION
LINE

РЪКОВОДСТВО ЗА ПОТРЕБИТЕЛЯ

Предпазни шкафове за съхранение и зареждане на литиево-йонни батерии

ION_{LINE}

ION-CHARGE-90



IO90.078.059.057.U9.S



IO90.078.059.057.U1.S



asecos GmbH

отдел „Обслужване на клиенти“
Weiherfeldsiedlung 16-18
63584 Gründau, Германия

Факс: +49 60 51 - 92 20-10

E-Mail: service@asecos.com

BG

Вашите лични документи за шкафа за безопасно съхранение asecos

Уважаеми клиенти,

с покупката на Вашия шкаф за безопасно съхранение asecos сте извършили решителна инвестиция за безопасността във Вашите помещения. Разполагате с иновативен продукт, изработен от висококачествени материали, което гарантира най-високо качество.

Шкафовете за безопасно съхранение asecos разполагат с пълна документация за одобрение. Ние архивираме за Вас Вашите документи за одобрение за всеки отделен шкаф, докато не използвате този формуляр, за да ги поискате от нас (напр. при извършване на фабрична инспекция или други подобни).

За целта просто отделете/копирайте този формуляр и ни го изпратете обратно по факс с Вашия адрес и серийния номер на шкафа.

С уважение,
asecos GmbH

За контакти

Фирма		
<input type="text"/>		
Улица	Пощенски код	Населено място
<input type="text"/>	<input type="text"/>	<input type="text"/>
Име на лицето за контакти		
<input type="text"/>		
E-Mail	Телефон	
<input type="text"/>	<input type="text"/>	
Серийни номера на шкафовете за безопасно съхранение		
<input type="text"/>	<input type="text"/>	<input type="text"/>
<input type="text"/>	<input type="text"/>	<input type="text"/>
<input type="text"/>	<input type="text"/>	<input type="text"/>
<input type="text"/>	<input type="text"/>	<input type="text"/>

РЪКОВОДСТВО ЗА ПОТРЕБИТЕЛЯ

Уважаеми клиенти,

благодарим Ви, че закупихте шкаф за безопасно съхранение от нашата компания, с който направихте решителна инвестиция в сферата на безопасността във Вашите помещения. С нашите шкафове за безопасно съхранение, съхранението на опасни вещества на работното място става безопасно и удобно за Вас.

Прочетете това ръководство за потребителя много внимателно. Запознайте се подробно с предимствата и лекотата на използване на нашите шкафове за безопасно съхранение. Това улеснява ежедневната Ви работа с опасни вещества.

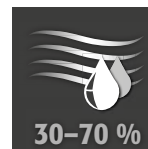
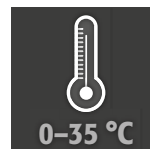
Благодарим!
Вашият asecos екип

1. УКАЗАНИЯ • ДИРЕКТИВИ • ГАРАНЦИЯ	5
1.1. Общи указания за безопасност	5
1.2. Указания за безопасност при съхранение на литиево-йонни батерии	5
1.3. Гаранция	5
1.4. Подробности за шкафа	5
1.5. Маркировки и символи върху шкафа	6
2. ТРАНСПОРТ	6
2.1. Поставяне на шкафа настрана	6
2.2. Вътрешен транспорт	6
3. ИНВЕНТАРЕН ОПИС	7
3.1. Подравняване на шкафове	7
4. ВЪВЕЖДАНЕ В ЕКСПЛОАТАЦИЯ	7
4.1. Свързване към електрозахранването	7
4.2. Самопроверка	8
4.3. Безпотенциален преключващ контакт	8
5. ЗАКРИВАНЕ	9
5.1. Общи положения	9
5.2. Засядане на чекмеджето по време на затварянето	9
6. ВЪТРЕШЕН ДИЗАЙН	9
6.1. Подова събирателна вана	9
6.2. Второ ниво за изваждане	9
6.3. Рафтове с разклонители	10
6.4. Обща мощност на захранващите шини	10
7. СЪХРАНЕНИЕ	11
7.1. Обща информация за батериите	11
7.2. Инструкции за съхранение и товарене	11
8. ВЕНТИЛАЦИЯ	11
9. ДЕТЕКТОР ЗА ДИМ	11
10. ГРЕШКА • АЛАРМА ПРИ ГРЕШКА	11
10.1. Грешка по време на автотеста	11
10.2. Детектор за дим – фалшива тревога	12
11. ОБЩ ПРЕГЛЕД НА АЛАРМАТА	12
11.1. Преглед на неизправностите и алармите	12
11.2. Детектор за дим	12
12. ПОЖАР В БАТЕРИЯТА • ПОЖАР • ИЗХВЪРЛЯНЕ	12
12.1. Отваряне на шкафа след пожар	12
12.2. Изхвърляне	13
13. ПРОВЕРКА ЗА БЕЗОПАСНОСТ	13
13.1. Почистване	13
13.2. Контакт	13
14. ТЕХНИЧЕСКИ ДАННИ	13
15. ТЕХНИЧЕСКИ ЧЕРТЕЖ	14

1.1. ОБЩИ УКАЗАНИЯ ЗА БЕЗОПАСНОСТ

- Спазвайте законите и разпоредбите, приложими за работа с литиево-йонни батерии и инструкциите в това ръководство.
- Работите по електрическата инсталация трябва да се извършват в състояние без ток и от квалифицирани електротехници – за целта вижте и приложимите разпоредби за предотвратяване на злополуки, разпоредбите на VDE [Съюз на немските електротехници] и разпоредбите на местния доставчик на енергия.
- Общите повреди на електронните компоненти трябва да бъдат отстранени незабавно от служител на Asecos.
- Използвайте само непокътнати и неповредени захранващи кабели на зарядните устройства
- Електрическата защита съгласно местните стандарти трябва да бъде осигурена от клиента (шкафовете нямат собствен RCD прекъсвач или LS превключвател)
- Трябва да се спазват условията за монтаж на място.
- Трябва да се спазват инструкциите на службата за технически надзор.
- Спазвайте разпоредбите за предотвратяване на злополуки и директивата за работните места.
- Трябва да гарантирате, че необходимите технически проверки за безопасност се извършват **само от упълномощен специализиран персонал с използване на оригинални резервни части.**
- Използвайте шкафа само след инструктаж, достъпът на неоправомощени лица трябва да се забрани.
- Чрез използване на обучен/упълномощен специализиран персонал предотвратявате неизправности, повреди и щети от корозия, които могат да възникнат в резултат на неправилен транспорт.
- Шкафовете за безопасно съхранение от серията ION-LINE са предназначени изключително за съхранение и зареждане на литиево-йонни батерии. Не се допуска съхранението им заедно с други (опасни) вещества.
- Пространството пред чекмеджето трябва винаги да се поддържа свободно, а чекмеджето да се държи затворено
- Преди да използва шкафа за безопасно съхранение за първи път, потребителят трябва да го провери за повреди.
- **Спазвайте инструкциите за максимален размер и общо съхранение на батериите, посочени в това ръководство**

Монтаж и условия на околната среда



1.2. УКАЗАНИЯ ЗА БЕЗОПАСНОСТ ПРИ СЪХРАНЕНИЕ НА ЛИТИЕВО-ЙОННИ БАТЕРИИ

- Спазвайте указанията за съхранение, посочени от производителя на батерията.
- Трябва да се извърши анализ на риска. Резултатът от него ще определи дали са необходими допълнителни мерки за безопасност, за да се сведе до минимум рискът от наличие на токсични и запалими газове в работната зона.

1.3. ГАРАНЦИЯ

Гаранцията за този продукт е договорена между Вас (клиента) и Вашия търговец (продавача). Като производител, asecos поема гаранция от 24 месеца от датата на доставка за продуктите, посочени в ръководството за потребителя. Като мярка за безопасност, всички модели подлежат на годишна проверка от специализиран персонал, упълномощен от производителя. В противен случай гаранционната претенция на клиента спрямо производителя се губи. Моля, обърнете внимание, че гаранционният иск също изтича, ако се извърши пробиване или модификации, без да се консултирате с производителя asecos.

1.4. ПОДРОБНОСТИ ЗА ШКАФА

Данни на шкафа: дневник (приложен към шкафа)

Технически чертеж: приложение

Технически данни: таблица в приложението

ION-CORE-90 UB

Шкафове за безопасно съхранение на литиево-йонни батерии Цялостна противопожарна защита с доказалата се концепция за евакуация и препращане на алармени сигнали.

При активно съхранение литиево-йонните батерии или акумулаторните пакети в шкафа се зареждат или частично се разреждат (60–70 %) с помощта на зарядно устройство.

модел	Литиево-йонни батерии		Вентилация	Противопожарна система	Система за предупреждение
	Съхранение	Зареждане			
ION-CORE-90					
IO90.078.059.057.U9.S	✓	✓	✓		✓
IO90.078.059.057.U1.S	✓				✓

1.5. МАРКИРОВКИ И СИМВОЛИ ВЪРХУ ШКАФА



90 минути пожароустойчивост отвътре и отвън



Най-високо ниво на сигурност – **НЕ важи за моделите CORE**



С триточково закрепване – **НЕ важи за моделите CORE**



С димен датчик за наблюдение на димните газове



Много висока димоустойчивост – **НЕ важи за моделите CORE**



С допълнителна сертификация по VDMA 24994 – **НЕ важи за моделите CORE**



С алармена система

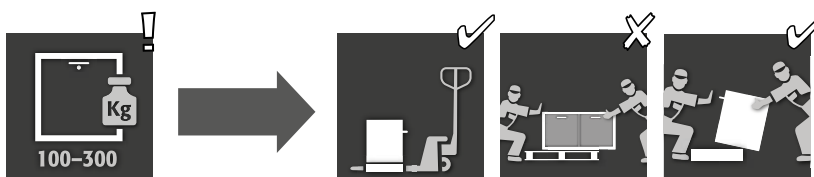


Вратите се затварят автоматично – **с изключение на моделите CORE**



С диференцирано препращане на алармени сигнали – **НЕ важи за моделите CORE**

2. ТРАНСПОРТ



ВНИМАНИЕ:

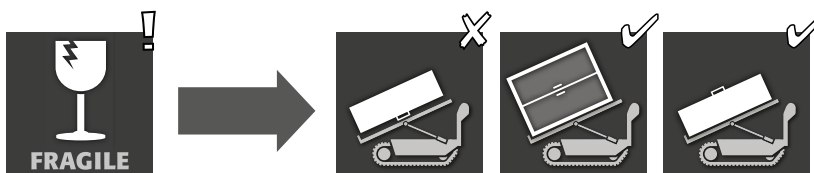
Транспортирайте шкафа с подемна количка в изправено положение, завързан и осигурен срещу изплъзване до окончателното място за монтаж. Транспортните осигурителни средства във fugите на вратата могат да се отстранят едва на мястото на монтаж! Неправилният транспорт може да доведе до скрити щети по противопожарната изолация! Можем да гарантираме необходимото качество само ако шкафтът се транспортира до мястото на употреба от наш специално обучен персонал.



ВНИМАНИЕ:

Свободната ширина на входа на основата е 545 mm. Моля, задължително имайте това предвид при избора на вашия повдигащ количка! Не трябва да се използват устройства с ширина на носещата повърхност, по-голяма от ширината на входа.

2.1. ПОСТАВЯНЕ НА ШКАФА НАСТРАНИ



ВНИМАНИЕ:

Преобръщането на шкафа трябва да се извършва без резки движения! При използване на стълбищен робот спазвайте максималните товари на устройството според указанията на производителя!

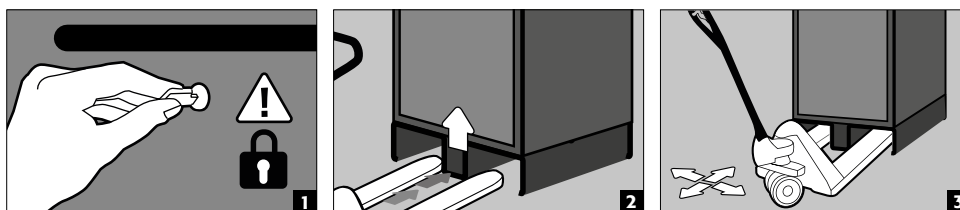
2.2. ВЪТРЕШЕН ТРАНСПОРТ

- Възможно е и без транспортни осигурителни средства (поставени стандартно във fugите на вратата)

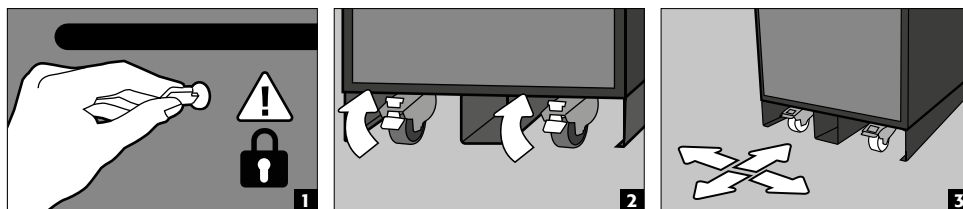


ВНИМАНИЕ:

Преди транспортиране чекмеджето трябва да бъде заключено!

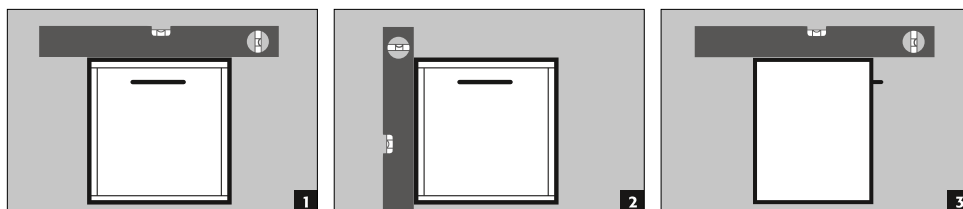
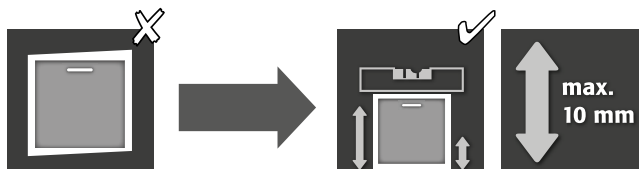


Включва основа с колелца



3. ИНВЕНТАРЕН ОПИС

3.1. ПОДРАВНЯВАНЕ НА ШКАФОВЕТЕ

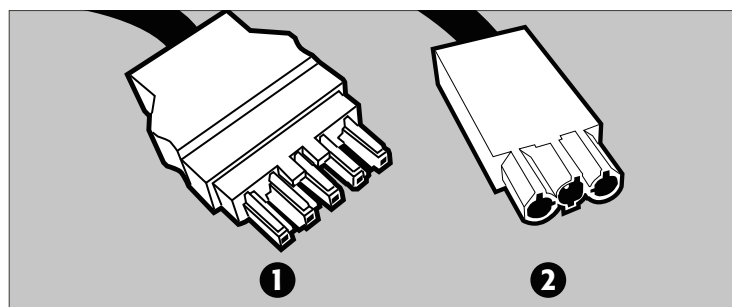


ВНИМАНИЕ:
При отваряне и затваряне вратите и чекмеджетата не трябва да се търкат в противопожарните уплътнения в паза на вратите/чекмеджетата!

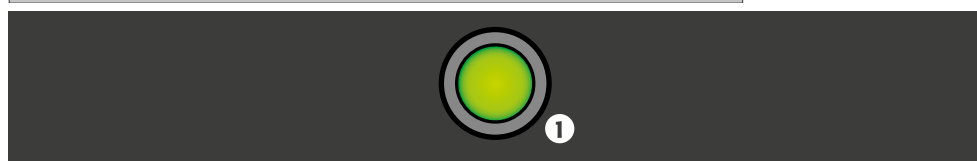
4. ВЪВЕЖДАНЕ В ЕКСПЛОАТАЦИЯ

Преди шкафът за безопасно съхранение да бъде пуснат в експлоатация за първи път, потребителят трябва да провери за евентуални повреди като дефектни или отделили се уплътнителни елементи, правилно подравняване и безупречно функциониране на елементите на вратата (панти, заключващи системи, евентуални устройства за затваряне на врати и система за фиксиране на врати). Използвайте шкафа и аксесоарите само ако са в изрядно състояние.

4.1. СВЪРЗВАНЕ КЪМ ЕЛЕКТРОЗАХРАНВАНЕТО

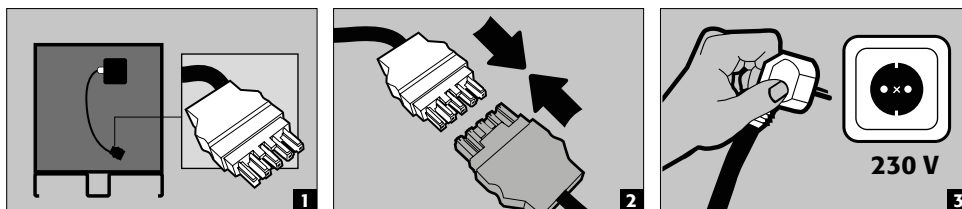


- ❶ Мрежов конектор
- ❷ Контакт за превключване без



❶ LED: Работа (зелено) / Неизправност (червено)

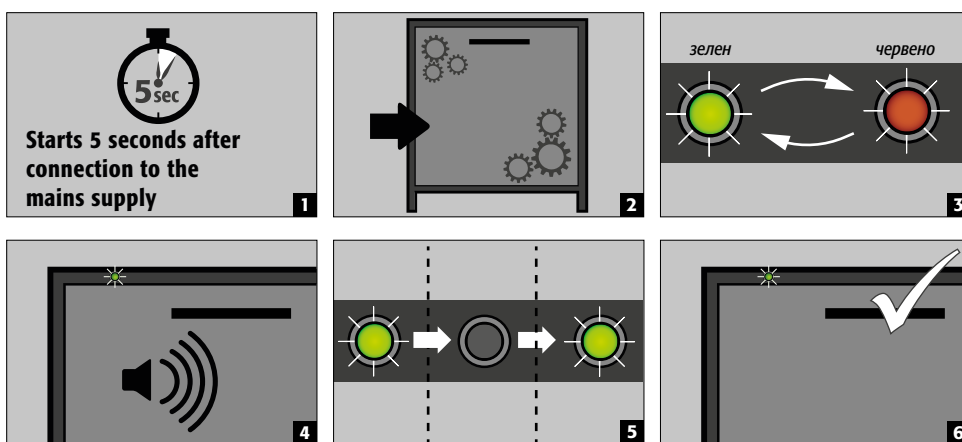
Свързване към електрическата мрежа



ЗАБЕЛЕЖКА:

Впоследствие е възможно лесно дооборудване чрез съединител, така че не се налага намеса в електрическите компоненти. Електрическото захранване трябва да бъде защитено от страна на клиента с предпазител с максимален ток 16 А. Електрическата защита, съгласно местните стандарти, трябва да бъде осигурена от страна на клиента. Шкафовете не разполагат със собствен RCD прекъсвач или прекъсвач LS.

4.2. САМОПРОВЕРКА



ВНИМАНИЕ

Ако самотестът не завърши с постоянно светящ зелен светодиод, вижте точка „Грешка при самотеста“

4.3. БЕЗПОТЕНЦИАЛЕН ПРЕВКЛЮЧВАЩ КОНТАКТ



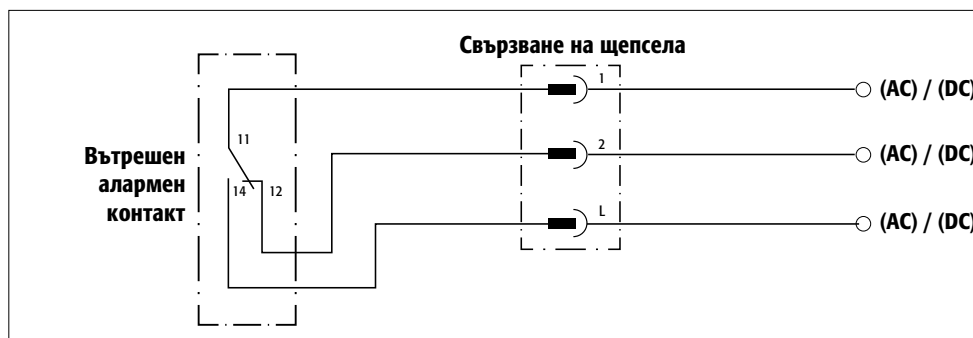
ЗАБЕЛЕЖКА:

Аларменият контакт без потенциал се използва за свързване на сигнал към контролен център/ контролна зала. Директното интегриране в пожароизвестителния контролен панел (BMZ) не се препоръчва или може да се извърши само след консултация с ръководителя на инсталацията.

По принцип обаче винаги се препоръчва сигналът да се свърже с пилотиран контролен център/контролна зала!

Контактът за превключване без потенциал трябва винаги да бъде свързан на обекта (не се предлага обслужване)

Контактно състояние – нормална работа: „L“ и „1“ са свързани; аларма или прекъсване на захранването: „L“ и „2“ са свързани



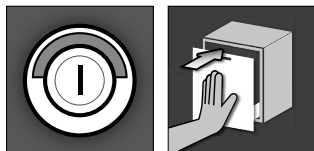
Инструкции за свързване

- Използвайте само доставения двойник (кафяв цветен код) към щепсела за свързване

- Връзката трябва да бъде направена от квалифициран електротехник
- Вътрешният комутационен контакт е предназначен за постоянно напрежение максимум DC 24 V или променливо напрежение AC 230 V.
- Максималният капацитет на тока е 5 A при AC 230 V и 10 A при DC 24 V
- Вътрешният превключващ контакт е превключващ контакт, така че състоянието на превключване може да бъде заявено като „отворено“ или „затворено“ в случай на аларма, в зависимост от изискването

5. ЗАКРИВАНЕ

5.1. ОБЩИ ПОЛОЖЕНИЯ



- Шкафовете са оборудвани с профилна цилиндрична брава с индикатор за състоянието на заключването.
- Те могат да бъдат интегрирани в системата за заключване.
- Трябва да се използва профилен полуцилиндър (30/10) с регулируем заключващ зъб.



ВНИМАНИЕ:

Чекмеджето не е с трайно самозатваряне. Ако не се извършва достъп до съдържанието на шкафа, собственикът/потребителят трябва да се погрижи чекмеджето да остане затворено. Чекмеджето разполага с термозатваряне и се затваря автоматично в случай на пожар.

5.2. ЗАСЯДАНЕ НА ЧЕКМЕДЖЕТО ПО ВРЕМЕ НА ЗАТВАРЯНЕТО



ВНИМАНИЕ:

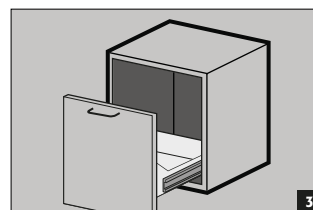
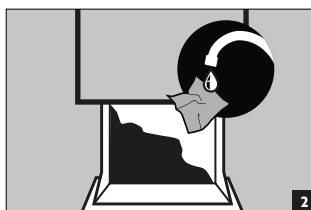
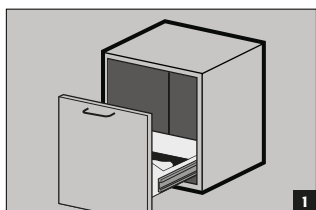
Ако чекмеджето се блокира по време на затварянето и не може да се затвори напълно, шкафтът сигнализира за неизправност след 60 секунди. Светодиодът мига в зелено и се чува интервален звуков сигнал. Премахнете препятствието и затворете чекмеджето. Сигналят за неизправност ще изчезне.

6. ВЪТРЕШЕН ДИЗАЙН

6.1. ПОДОВА СЪБИРАТЕЛНА ВАНА

Има течове

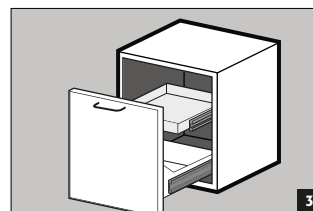
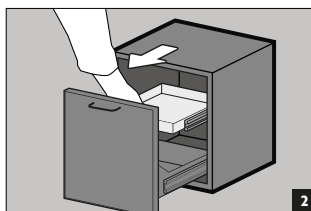
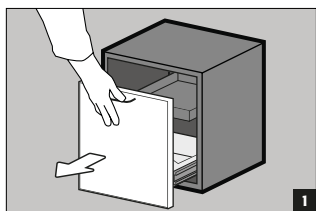
- Течността в контейнера трябва да се добави с подходящи за целта средства.
- Изборът на средства трябва да бъде направен независимо.

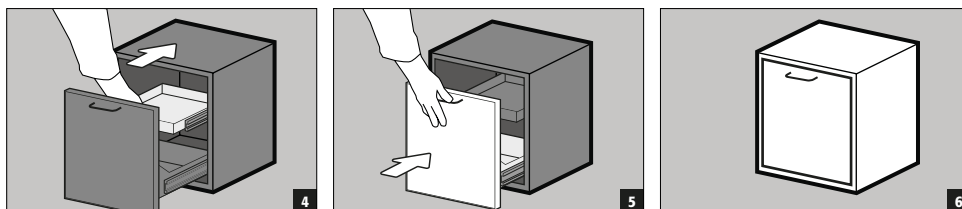


6.2. ВТОРО НИВО ЗА ИЗВАЖДАНЕ

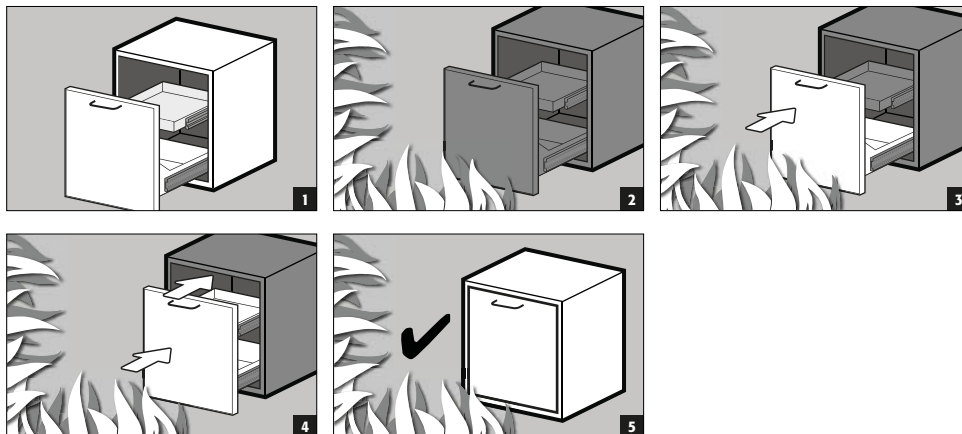
- **Нормална работа:** издърпайте второто ниво на чекмеджето ръчно от шкафа и го вкарайте обратно
- **При пожар:** термично задействане, изтегленото второ ниво на изтегляне се прибира автоматично в шкафа чрез самозатваряне на чекмеджето

Нормален режим на работа





Случай на пожар



6.3. РАФТОВЕ С РАЗКЛОНИТЕЛИ

ТОВАРОНОСИМОСТ (КГ)

Чекмедже	Второ ниво за изваждане



ВНИМАНИЕ:

Моля, обърнете внимание, че динамичните сили действат, когато шкафовете са заредени. Винаги внимателно поставяйте батериите в шкафа!



ВНИМАНИЕ:

Позицията на второто ниво на изтегляне и на контактите не може да бъде променяна.

6.4. ОБЩА МОЩНОСТ НА ЗАХРАНВАЩИТЕ ШИНИ

Стандарт: 1-фазен, 230 V

Версия	EU	CH	UK	FR	Други региони:
Защита	16 A	10 A	13 A	16 A	Моля, свържете се с лицето за контакт на Asecos. Максималната производителност и защита може да се различават тук.
Максимална мощност	3,68 kW	2,3 kW	2,99 kW	3,68 kW	



ВНИМАНИЕ:

Натоварването на системата трябва да бъде разпределено възможно най-равномерно върху всички ленти на гнездото! Отделният разклонител не трябва да се зарежда с повече от определената мощност макс. на фаза (вижте таблицата)! **Необходимите предпазни мерки трябва да бъдат осигурени от клиента!**

7. СЪХРАНЕНИЕ

7.1. ОБЩА ИНФОРМАЦИЯ ЗА БАТЕРИИТЕ



ВНИМАНИЕ:

Не съхранявайте видимо повредени литиево-йонни батерии в сгради. Изхвърлете ги незабавно в определени, одобрени за транспортиране контейнери за изхвърляне извън сградата.



ВНИМАНИЕ

В шкафовете могат да се съхраняват само батерии с максимално тегло 15 кг.

7.2. ИНСТРУКЦИИ ЗА СЪХРАНЕНИЕ И ТОВАРЕНЕ

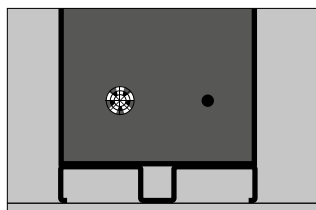
Съхранение

- Препоръчва се новите и употребяваните литиево-йонни батерии да се съхраняват отделно (за ниво на съхранение) в предпазния шкаф.

Заемане на нива на съхранение (IO90.195.XXX.XX.WDC)

За този базов модел asecos препоръчва натоварване от 1 kWh на етаж.

8. ВЕНТИЛАЦИЯ



- При модел IO90.078.059.057.U9.S на задната стена на шкафа е монтиран вентилатор.

9. ДЕТЕКТОР ЗА ДИМ

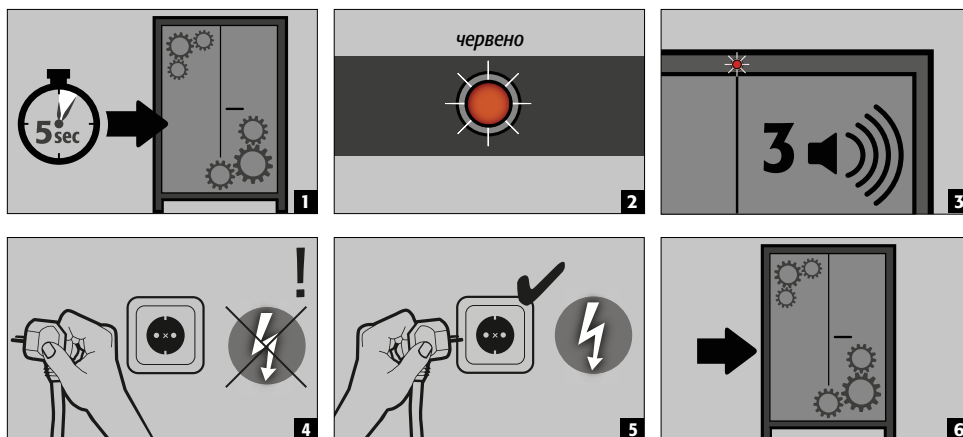


ВНИМАНИЕ

Цялата алармена система е активна само при работа на мрежово захранване. Вграденият детектор за дим е част от цялата алармена система (директно захранване). При отпадане на мрежовото захранване сензорите остават активни за минимум 120 минути.

10. ГРЕШКА - АЛАРМА ПРИ ГРЕШКА

10.1. ГРЕШКА ПО ВРЕМЕ НА АВТОТЕСТА





ВНИМАНИЕ

След изключване и повторно включване на захранването, самотестът започва отначало. Ако той отново завърши с грешка, моля, свържете се с отдела за обслужване на asecos.

10.2. ДЕТЕКТОР ЗА ДИМ – ФАЛШИВА ТРЕВОГА

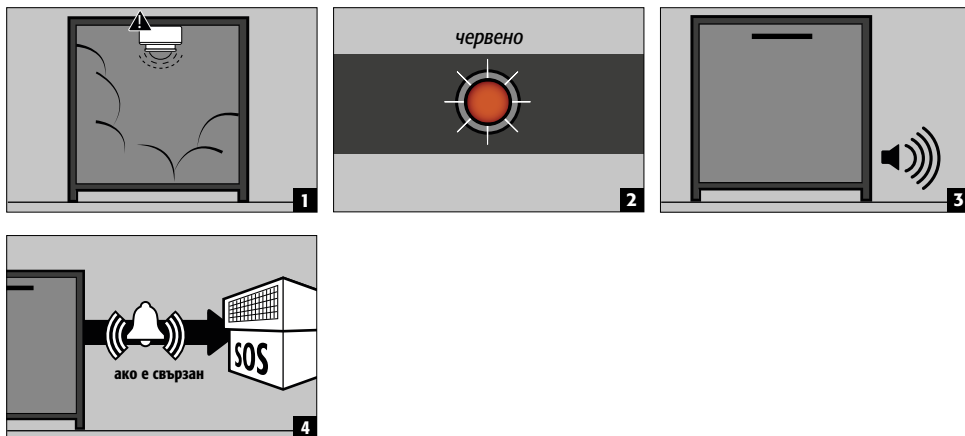
- Изключването на захранването за няколко секунди ще нулира детектора за дим и ще върне системата към нормална работа.

11. ОБЩ ПРЕГЛЕД НА АЛАРМАТА

11.1. ПРЕГЛЕД НА НЕИЗПРАВНОСТИТЕ И АЛАРМИТЕ

Събитие	LED	Звук алармен сигнал	ДЕЙСТВИЯ
Грешка по време на авто-теста	Червено	3 звукови сигнала	1.) Рестартирайте, като изключите устройството от електрическата мрежа 2.) Ако проблемът продължава: 2.) Свържете се със службата за обслужване
Спиране на електрозахранването	мига в червено на всеки 20 секунди	3 къси звукови сигнала, продължаващи 60 секунди	Проверете захранването
Детектор за дим	мигащо в червено	бърз звук интервал (на всеки 0,25 секунди)	вж. 11.2
Вратата не може да се затвори в рамките на 60 секунди	мига в зелено	Звук сигнал на всеки 1 секунда.	премахване на блокадата

11.2. ДЕТЕКТОР ЗА ДИМ



Действия

- Незабавна проверка на системата от **квалифициран персонал (напр. пожарна)**.
- В резултат на това се вземат необходимите мерки.
- Ако детекторът за дим не открие по-нататъшното му разпространение в шкафа, системата може да бъде върната към нормална работа, като за кратко я изключите от мрежовото напрежение.

12. ПОЖАР В БАТЕРИЯТА - ПОЖАР - ИЗХВЪРЛЯНЕ

12.1. ОТВАРЯНЕ НА ШКАФА СЛЕД ПОЖАР



**ВНИМАНИЕ:**

Не отваряйте шкафа, докато не се охлади. Продължителността в случая е 6 пъти по-голяма от тази при пожар!

Шкафът може да се отваря само от оторизиран специализиран персонал (напр. пожарна служба)!

В зависимост от продължителността на пожара може да се е образувала запалима смес от пара и въздух, така че преди да отворите, отстранете всички източници на запалване в радиус от 10 метра около шкафове.

Използвайте само инструменти, които не предизвикват искри! Отворете шкафове изключително внимателно!

12.2. ИЗХВЪРЛЯНЕ



Моделите могат да се разглобяват и сортират за изхвърляне.

13. ПРОВЕРКА ЗА БЕЗОПАСНОСТ

Като система за безопасност (съгласно § 4, ал. 3 от Наредбата за работните места, § 10 от Наредбата за безопасност на труда и правилото на професионалната задруга DGUV-R 108-007), шкафове трябва да се проверяват минимум веднъж годишно за безопасност. Следващата дата за проверка може да намерите на стикера за проверка от външната страна на вратата. Тази годишна проверка може да се извърши с необходимото внимание и за гарантиране на Вашите гаранционни претенции в случай на пожар само от оторизиран служител на asecos (вж. за целта и нашата сервисна брошура).

13.1. ПОЧИСТВАНЕ

Шкафовете могат да се почистват с деликатен почистващ домакински препарат и мека кърпа. В случай на повреда, моля, свържете се с вашия търговски представител, за да ремонтирате шкафа с оригинални части.

13.2. КОНТАКТ

**ЗА КОНТАКТИ**

В случай на дефекти или рекламации относно нашите продукти (в рамките на или след гаранционния период), за да поискате извършването на проверки за безопасност или да сключите договор за сервисно обслужване, моля, свържете се с нашата гореща сервисна линия на:

Тел.: +49 1805 92 20 92 | service@asecos.com

14. ТЕХНИЧЕСКИ ДАННИ

ION-CORE-90		IO90.078.059.057.U9.S	IO90.078.059.057.U1.S
Тип клас		90	90
Размери Ш x Д x В отвън	mm	593 x 574 x 780	593 x 574 x 780
Размери Ш x Д x В отвътре	mm	470 x 452 x 582	470 x 452 x 582
Тегло на празния шкаф	kg	130	130
Натоварване на площта	kg/m ²	461	461
Широчина на входа на транспортната основа	mm	545	545
Височина на входа на транспортната основа	mm	90	90
Рафт за товарносимост (равномерно разпределен)	kg	25	25

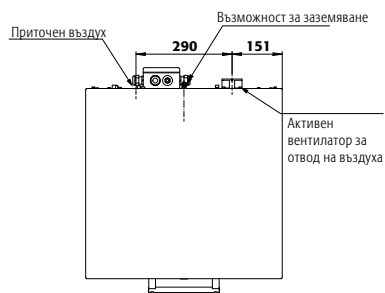
Електротехнически характеристики

Номинално напрежение	V	230	230
Честота	Hz	50/60	50/60
Експлоатация на консумацията на енергия	W	8	3

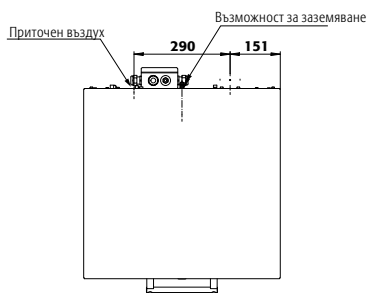
Обща мощност на контактите

		EU	CH	UK	FR/BE
Защита (еднофазна)	A	16	10	13	16
Максимална мощност (еднофазна)	kW	3,68	2,3	2,99	3,68

15. ТЕХНИЧЕСКИ ЧЕРТЕЖ



IO90.078.059.057.U9.S



IO90.078.059.057.U1.S

asecos GmbH

Sicherheit und Umweltschutz
Weiherfeldsiedlung 16-18
DE-63584 Gründau

☎ +49 6051 92200
☎ +49 6051 922010
✉ info@asecos.com

Asecos BV

Veiligheid en milieubescherming
Christiaan Huygensweg 4
NL-2408 AJ Alphen a/d Rijn

☎ +31 172 506476
☎ +31 172 506541
✉ info@asecos.nl

asecos SARL

Sécurité et protection de l'environnement
7 rue du Pré Chaudron
FR-57070 Metz

☎ +33 3 87 78 62 80
✉ info@asecos.fr

asecos S.L.

Seguridad y Protección del
Medio Ambiente
C/ Calderí, s/n – Ed. CIM Vallés, Planta 11
08130 – Santa Perpètua de Mogoda
Barcelona

☎ +34 935 745911
☎ +34 935 745912
✉ info@asecos.es

asecos Ltd.

Safety and Environmental Protection
Profile House
Stores Road
Derby, Derbyshire
DE21 4BD

☎ +44 1332 415933
✉ info@asecos.co.uk

asecos

Safety and Environmental Protection Inc.
c/o Schumann Burghart LLP
1 Penn Plaza, Suite 4440
New York, NY 10119, USA

☎ +1 (917) 362 5014
☎ +49 6051 922010
✉ info@asecos.com

asecos Schweiz AG

Sicherheit und Umweltschutz
Gewerbe Brunnmatt 5
CH-6264 Pfaffnau

☎ +41 62 754 04 57
☎ +41 62 754 04 58
✉ info@asecos.ch

asecos AB

Säkerhet och miljöskydd
Typsnittsgatan 4
754 54 Uppsala

☎ +46 18 34 95 55
✉ info@asecos.se