

asecos®

ION  
LINE

## UPORABNIŠKI PRIROČNIK

Varnostne omare za shranjevanje  
litij-ionskih baterij



### 10 LET GARANCIJE

Ob sklenitvi pogodbe o storitvah in vzdrževanju asecos(**tarifa PREMIUM**), boste za svojo varnostno omaro za shranjevanje ION-LINE dobili podaljšano garancijo do 10 let.



# ION<sub>LINE</sub>

## ION-STORE-90



IO90.195.120.K1.WDC



IO90.195.060.K1.WDC

## ION-STORE PRO-90



IO90.195.120.K2.WDC



**asecos GmbH**

Storitve za stranke  
Weiherfeldsiedlung 16-18  
D-63584 Gründau

Fax: +49 60 51 - 92 20-10  
elektronski naslov: service asecos.com

SL

## VAŠ OSEBNI DOKUMENT ZA VARNOSTNE OMARE asecos

Draga stranka,

z nakupom te varnostne omare za shranjevanje asecos ste naredili odločilno naložbo v varnost svojega podjetja. Zdaj ste lastnik inovativnega izdelka iz vrhunskih materialov, ki zagotavljajo najvišje standarde kakovosti.

Varnostne omare za shranjevanje asecos imajo za to popolna pooblastila. Pooblastila za vsako posamezno omaro arhiviramo in so vam na voljo, če bi jih kdaj potrebovali (npr. za inšpekcijski pregled ali podobno). Preprosto jih zahtevajte s tem obrazcem.

Uporabite to stran ali jo kopirajte in nam jo pošljite po faksu z vašim naslovom in serijsko številko omarice.

S spoštovanjem,  
asecos GmbH

### Kontakt

**Podjetje**

**Ulica**

**Poštna številka**

**Mesto**

**Ime kontaktne osebe**

**e-naslov**

**Telefonska številka**

**Serijske številke varnostnih omar za shranjevanje**

.....	.....	.....
.....	.....	.....
.....	.....	.....

# NAVODILA ZA UPORABO

Spoštovana stranka,

najlepša hvala, ker ste pri našem podjetju kupili varnostno omaro za shranjevanje, s katero ste odločilno prispevali k varnosti v vašem podjetju. Z našimi varnostnimi omarami je shranjevanje nevarnih snovi na delovnem mestu varno in priročno.

Pozorno preberite ta navodila za uporabo. Podrobno se seznanite s prednostmi in preprostim upravljanjem naših varnostnih omar za shranjevanje. To vam olajša vsakodnevno ravnanje z nevarnimi snovmi.

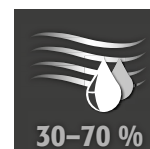
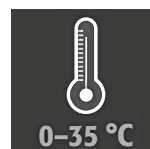
Najlepša hvala,  
Vaša ekipa asecos

<b>1. OPOMBE • SMERNICE • JAMSTVO</b> .....	<b>5</b>
1.1. Splošna varnostna navodila .....	5
1.2. Jamstvo .....	5
1.3. Podrobnosti o omari .....	5
<b>2. PREVOZ</b> .....	<b>6</b>
2.1. Nagib omare .....	6
2.2. Odstranjevanje transportne embalaže .....	6
2.3. Prevoz v podjetju .....	7
2.4. Q-Mover .....	7
2.5. Naslon na stransko steno .....	7
<b>3. NAMESTITEV</b> .....	<b>8</b>
3.1. Poravnava omar .....	8
3.2. Zagon .....	8
<b>4. ZAPIRANJE</b> .....	<b>8</b>
4.1. Na splošno .....	8
<b>5. NOTRANJA OPREMA</b> .....	<b>9</b>
5.1. Spodnji zbiralnik .....	9
5.2. Police z mrežo (nastavljive po višini) .....	9
5.3. Police (nastavljive po višini) .....	10
<b>6. SHRANJEVANJE</b> .....	<b>10</b>
6.1. Opombe o shranjevanju .....	10
<b>7. PREZRAČEVANJE</b> .....	<b>11</b>
7.1. Ekstrakcijska enota (dodatna) .....	11
<b>8. POŽAR BATERIJE • V PRIMERU POŽARA • ODSTRANJEVANJE</b> .....	<b>11</b>
8.1. Požar znotraj omare (požar baterije) .....	11
8.2. Odpiranje omare po požaru .....	12
8.3. Odstranjevanje .....	12
<b>9. VARNOSTNI PREGLEDI</b> .....	<b>12</b>
9.1. Kontakt .....	12
<b>10. TEHNIČNA RISBA</b> .....	<b>13</b>
<b>11. TEHNIČNI PODATKI</b> .....	<b>13</b>
<b>12. IO90.195.120.K2.WDC</b> .....	<b>14</b>
12.1. Namestitev ekstrakcijske enote (dodatno) .....	14
12.2. Priklučitev na napajanje .....	14
12.3. Samotestiranje .....	15
12.4. Napaka med samotestiranjem .....	15
12.5. Pregled napak in alarmov .....	15
12.6. Brezpotencialni alarmni kontakt .....	16
12.7. Sistem za opozarjanje in gašenje požara .....	16
12.8. Opozorilno sporočilo .....	16
12.9. Stopnja alarma 1 .....	17
12.10. Stopnja alarma 2 .....	17

## 1.1. SPLOŠNA VARNOSTNA NAVODILA

- Pri ravnanju z litij-ionskimi baterijami upoštevajte veljavne predpise in informacije v teh navodilih za uporabo.
- Dela na električnem sistemu lahko opravljajo le usposobljeni električarji ob izklopljenem stanju. Glejte predpise lokalnega podjetja za oskrbo z električno energijo.
- Splošne poškodbe elektronskih komponent mora nemudoma popraviti uslužbenec podjetja asecos.
- Za polnilnik baterij uporabljajte samo popolne in nepoškodovane omrežne kable.
- Električno zaščito v skladu z lokalnimi standardi mora zagotoviti kupec (omare nimajo lastnega odklopnika RCD ali odklopnika tokokroga).
- Upoštevati je treba pogoje namestitve na kraju samem.
- Upoštevati je treba navodila oddelka za nadzorni inženiring.
- Upoštevajte predpise o preprečevanju nezgod in odredbo o delovnem mestu.
- **Zagotovite, da potrebne varnostne preglede izvaja le pooblaščen osebje z uporabo originalnih rezervnih delov.**
- Omaro uporabljajte tako, da sledite ustreznim navodilom; nepooblaščenim osebam je dostop do omare prepovedan.
- Območje vrtenja vrat mora biti vedno prosto; vrata morajo biti zaprta.
- Z dodelitvijo usposobljenega/pooblaščenega tehničnega osebja lahko preprečite okvare, poškodbe in korozijo, ki so posledica neustreznega prevoza.
- Upoštevajte zgornje meje za skladiščene količine, natovarjanje itd.
- V omarah z gasilnim sistemom ni dovoljeno shranjevati naslednjih snovi: kislin, alkalija, magnezija, drugih kovin (v obliki prahu)

### Zahteve za namestitev



## 1.2. JAMSTVO

Jamstvo za ta izdelek je dogovor med vami (kupcem) in vašim trgovcem (prodajalcem). Podjetje asecos kot proizvajalec jamči za izdelke, navedene v navodilih za uporabo, 24 mesecev od datuma dobave. Za vse modele varnostne opreme velja obvezen letni pregled, ki ga opravi specializirano osebje, pooblaščen s strani proizvajalca. V nasprotnem primeru garancijski zahtevek stranke do proizvajalca preneha veljati.

## 1.3. PODROBNOSTI O OMARI

Podatki o omari: Dnevnik (priložen omari)

Tehnična risba: Dodatek 1

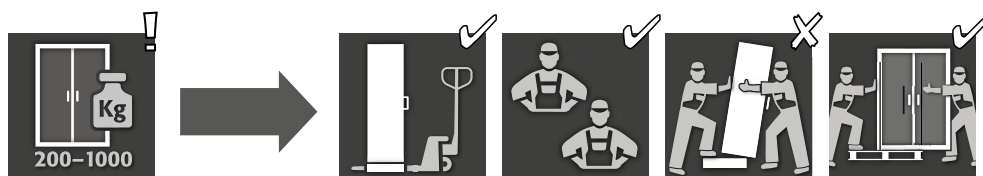
Tehnični podatki: Tabela v dodatku 2

Model	Litij-ionske baterije		Odsesovalni sistem	Enota za gašenje požara	Alarmni sistem
	Shranjevanje	Polnjenje			
<b>BATTERY STORE</b>					
IO90.195.060.K1.WDC	✓				
IO90.195.120.K1.WDC	✓				
<b>BATTERY STORE PRO</b>					
IO90.195.060.K2.WDC	✓		✓	✓	✓

### SHRANJEVANJE BATERIJ IN PRO SHRANJEVANJE BATERIJ

Ti modeli se uporabljajo za pasivno shranjevanje (skladiščenje) litij-ionskih baterij. Pasivno shranjevanje vključuje shranjevanje novih ali rabljenih litij-ionskih baterij za določeno časovno obdobje.

## 2. PREVOZ



### OPOZORILO:

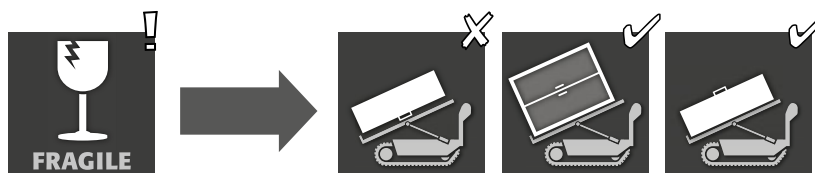
Do končnega mesta namestitve prevažajte omaro v pokončnem položaju na vozičku za premeščanje palet, privezано in zavarovano pred zdrsom. Transportne ključavnice v vratnih spojih lahko odstranite samo neposredno na mestu namestitve! Neustrezen prevoz lahko povzroči skrite poškodbe protipožarne izolacije! Potrebno kakovost lahko zagotovimo le, če omaro na kraj uporabe prepelje naše posebej usposobljeno osebje.



### POZOR:

Vrata morajo biti pred prevozom zaklenjena! Ekstrakcijska enota je v omari in je nameščena šele po prevozu v obratu do kraja uporabe.

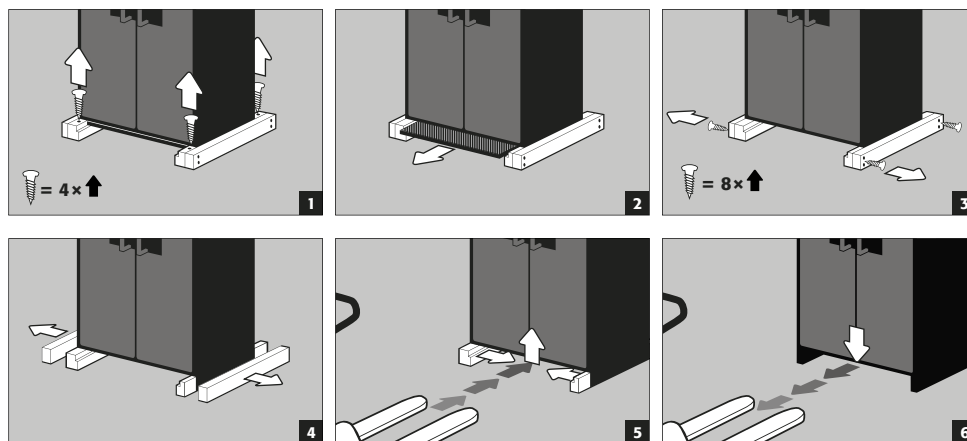
### 2.1. NAGIB OMARE



### OPOZORILO:

Nagib omare je mogoč le brez sunkov!

### 2.2. ODSTRANJEVANJE TRANSPORTNE EMBALAŽE



### OPOZORILO:

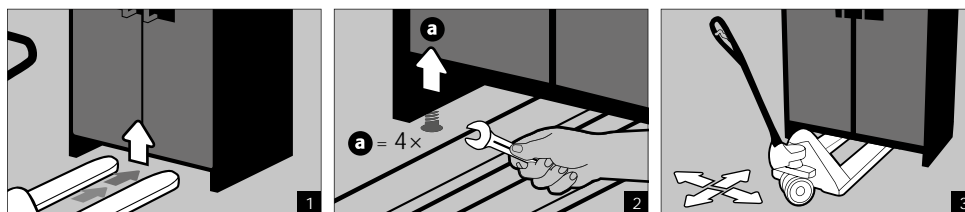
Omare s širino 600 mm: Čista vstopna širina podstavka je 520 mm. To upoštevajte pri izbiri vozička za premeščanje palet! Naprave s širino, ki je večja od vstopne širine, se ne smejo uporabljati.

### 2.3. PREVOZ V PODJETJU

- Prevoz v podjetju je mogoč tudi brez transportnih ključavnic (serijsko vgrajenih v vratne spoje)

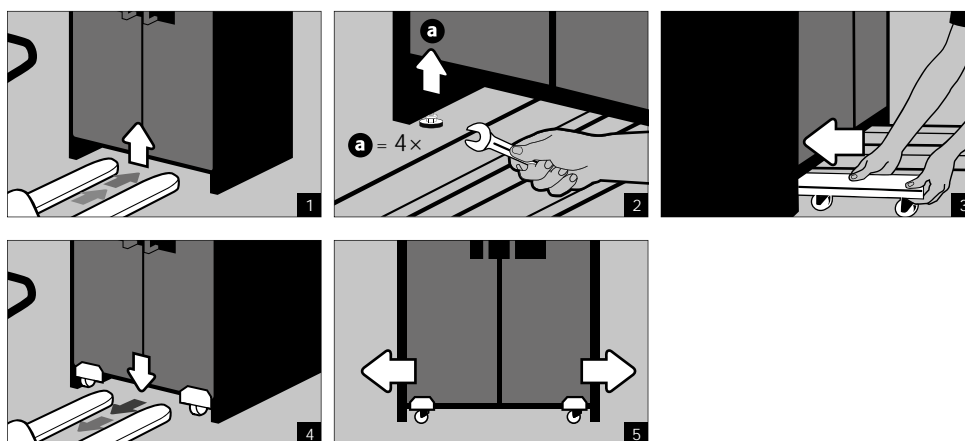


**POZOR:**  
Vrata morajo biti pred prevozom zaklenjena! Dodatna ekstrakcijska enota je v ohišju in je nameščena šele po prevozu v obratu na kraj uporabe.



### 2.4. Q-MOVER

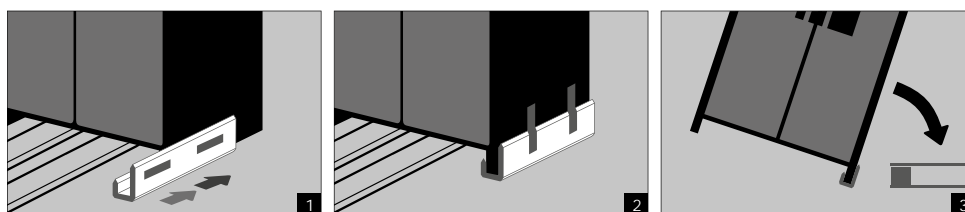
- Št. naročila 30037, na voljo pri vašem pooblaščenem prodajalcu



**OPOZORILO:**  
O vsaki poškodbi omare je treba takoj podati pisno obvestilo!

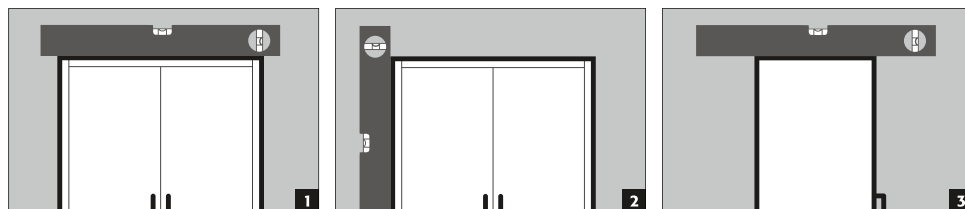
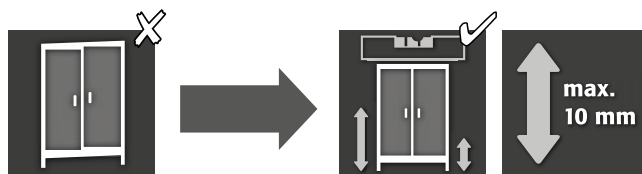
### 2.5. NASLON NA STRANSKO STENO

- Nagib na stransko steno je mogoč le z dodatno dobavljivim nagibnim nosilcem (št. naročila 29556).



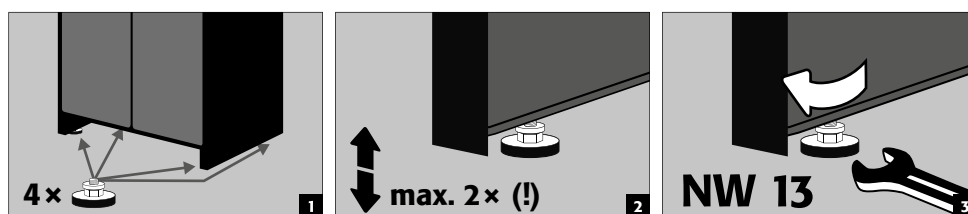
## 3. NAMESTITEV

### 3.1. PORAVNAVA OMAR



#### OPOZORILO:

Vratni elementi pri odpiranju in zapiranju se ne smejo drgniti ob protipožarna tesnila v pregibu vrat! Vrata z mehanizmom za samodejno zapiranje se morajo samodejno zapreti v vsakem položaju, ključavnica pa se mora zaklepati!

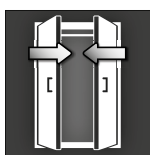
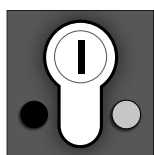


### 3.2. ZAGON

- Pred prvim zagonom mora uporabnik pregledati varnostno omaro za shranjevanje zaradi morebitnih poškodb, kot so okvarjeni ali zrahljani tesnilni elementi, pravilna postavitev in brezhibno delovanje elementov vrat. Ovaro in dodatno opremo uporabljajte le, če so v brezhibnem stanju.

## 4. ZAPIRANJE

### 4.1. NA SPLOŠNO



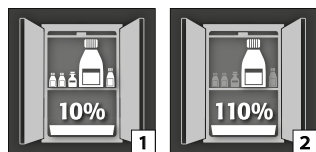
Vrata so stalno samozapiralna. Omare imajo cilindrično ključavnico z indikatorjem stanja zapiranja. Lahko jih vključite v sistem glavnega ključa.



#### POZOR:

Lastnik/uporabnik mora zagotoviti, da so vsa vrata zaprta, kadar ni dostopa do vsebine omare. Na splošno je treba opozoriti, da omare nimajo možnosti odklepanja v sili. To pomeni, da se osebe, ujeete v notranjosti omare, ne morejo rešiti!

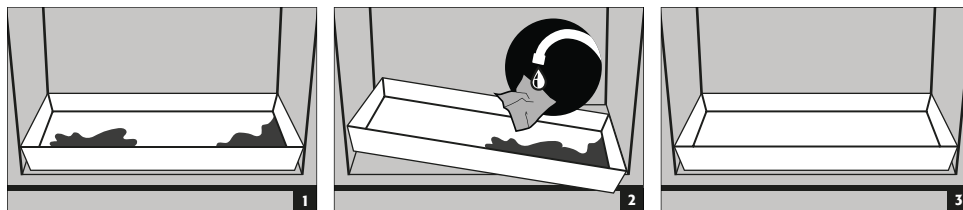
## 5.1. SPODNJI ZBIRALNIK



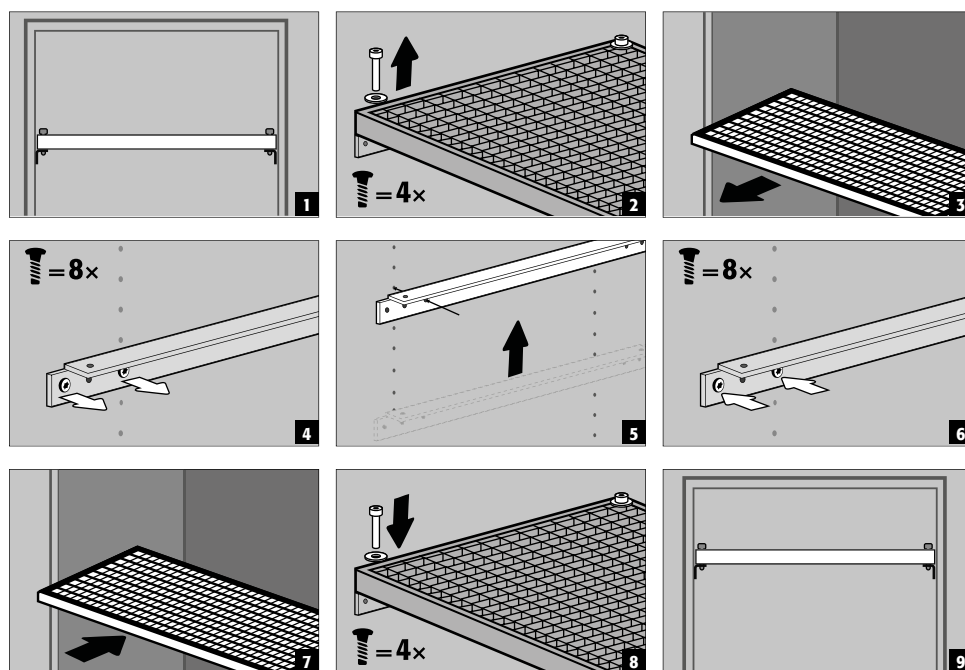
V skladu s standardom EN 14470-1: Spodnji zbiralnik mora imeti prostornino najmanj 10 % vseh posod, shranjenih v omari. **[1]** ali vsaj 110 % prostornine največje posode **[2]**, odvisno od tega, katera od teh količin je večja.

### Iztoki:

- Tekočino v zbiralniku je treba zbrati z ustreznimi sredstvi.
- Za izbiro sredstev ste odgovorni sami.



## 5.2. POLICE Z MREŽO (NASTAVLJIVE PO VIŠINI)



Nosilnost (kg/platforma za sode)

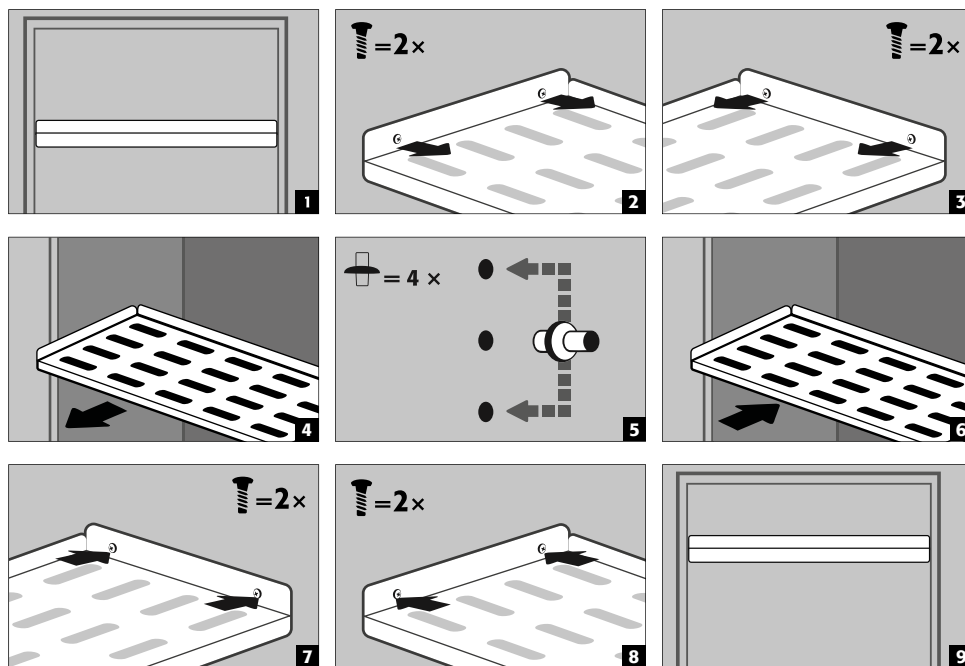
IO90.195.120.K1.WDC / IO90.195.120.K2.WDC\*



### POZOR:

Model IO90.195.120.K2.WDC: Pri prilagajanju višine polic ne smete spreminjati položaja naprave za gašenje požara, detektorja dima in toplotnega senzorja.

### 5.3. POLICE (NASTAVLJIVE PO VIŠINI)



Nosilnost (kg/platforma  
za sode)

**IO90.195.060.K1.WDC**



**IO90.195.120.K1.WDC / IO90.195.120.K2.WDC\***



**Gilt bei**  
**Posebna notranja oprema:**  
Naročilo št. 38516/38517  
Naročilo št. 38518/38519



**POZOR:**

**Model IO90.195.120.K2.WDC:** Pri prilagajanju višine polic ne smete spreminjati položaja naprave za gašenje požara, detektorja dima in toplotnega senzorja.

## 6. SHRANJEVANJE



**POZOR:**

Očitno poškodovanih litij-ionskih baterij nikoli ne shranjujte v stavbah. Takoj jih odvrzite v zabojnike za odlaganje, ki so nameščeni zunaj stavbe in so odobreni za prevoz.

### 6.1. OPOMBE O SHRANJEVANJU

**Shranjevanje**

- Priporočljivo je, da nove in rabljene litij-ionske baterije shranjujete ločeno (vsako na drugem ravni shranjevanja) v varnostni omari.

**Zasedenost ravni shranjevanja (IO90.195.XXX.XX.WDC)**

Police z mrežo so lahko s polnilniki in baterijami zasedene le do 60 %, da se zagotovi nemoteno delovanje sistema za gašenje požara in zadostno kroženje zraka.

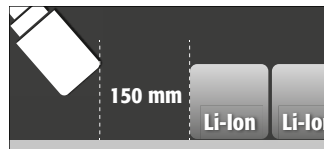


**POZOR:**

V nivojih shranjevanja ni dovoljena zasedenost celotne površine.

**IO90.195.120.K2.WDC:**

V omarah z gasilnim sistemom ne smete shranjevati naslednjih snovi: kislin, baz, magnezija in drugih kovin (v obliki prahu).

**OPOZORILO:**

Na območju pred gasilno enoto je treba ohraniti razdaljo najmanj 150 mm.

## 7. PREZRAČEVANJE

### 7.1. EKSTRAKCIJSKA ENOTA (DODATNA)

- Za namestitev glejte **točko 10.1**. Zelena kontrolna lučka signalizira, da je ventilator vklopljen.

**POZOR:**

**Med polnjenjem litij-ionske baterije nastaja toplota!**

**Upoštevajte:**

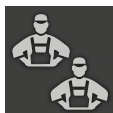
Tehnično prezračevanje (za preprečevanje kopičenja toplote v notranjosti) mora delovati neprekinjeno. Do območja gasilne enote mora biti razdalja najmanj 100 mm.

## 8. POŽAR BATERIJE - V PRIMERU POŽARA - ODSTRANJEVANJE

**OPOZORILO**

Po požaru baterije in sprožitvi naprave za gašenje požara je treba varnostno omaro temeljito pregledati, da se ohrani tako požarna zaščita kot skladnost s CE. V ta namen je treba omaro dostaviti v glavno tovarno podjetje asecos GmbH v mestu Gründau, kjer strokovni oddelek glede na stopnjo poškodbe oceni ekonomičnost in tehnične možnosti popravila. Stranka nato prejme ponudbo za popravilo ali zamenjavo, ki jo lahko posreduje pristojni zavarovalnici.

### 8.1. POŽAR ZNOTRAJ OMARE (POŽAR BATERIJE)

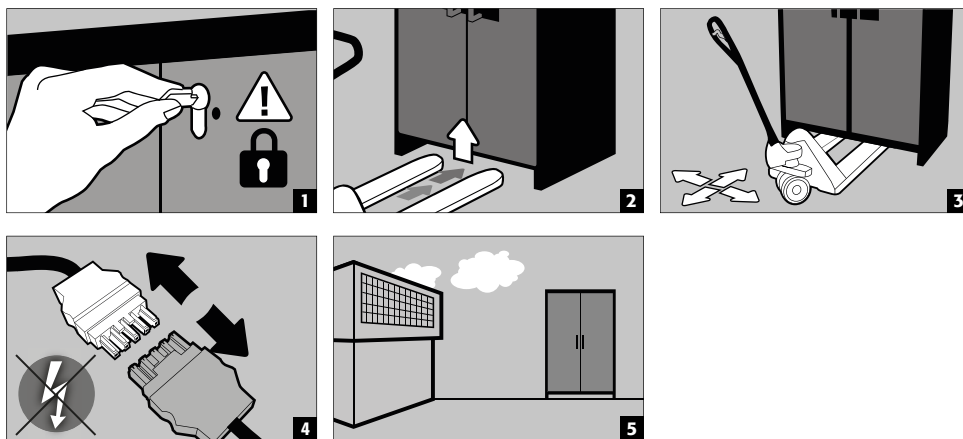
**OPOMBA za visoke omare z dvema vratoma**

Priloga se evakuacija z vsaj dvema osebama.

- Za hiter transport so omare opremljene s transportnim podstavkom. Pri prevozu se omare samodejno odklopijo iz električnega omrežja.

**OPOZORILO:**

Vrata morajo biti pred prevozom zaklenjena! Glede na višino vrat bo morda treba predhodno odstraniti prezračevalni nastavek. Prevoz lahko izvaja le usposobljeno osebje!



## 8.2. ODPIRANJE OMARE PO POŽARU



### OPOZORILO:

**Ne odpirajte omare, dokler se ne ohladi. To je šestkratno trajanje požara!  
Omara lahko odpre le pooblaščen osebje (npr. gasilci)!**

Glede na trajanje požara je lahko nastala vnetljiva mešanica hlapov in zraka, zato pred odprtjem odstranite vse viře vžiga v premeru 10 metrov okoli omar.

Uporabljajte samo orodje, ki se ne vžiga! Omare odpirajte zelo previdno!

## 8.3. ODSTRANJEVANJE



Modele je mogoče odstraniti, ko so razstavljeni in materiali razvrščeni.

## 9. VARNOSTNI PREGLEDI

Varnost omar kot del varnostne opreme je treba preveriti vsaj enkrat na leto. Datum naslednjega pregleda je razviden iz servisne nalepke na zunanji strani vrat. Ta letni pregled lahko opravi le pooblaščen delavec podjetja asecos (glejte tudi našo servisno brošuro), in sicer s potrebno skrbnostjo in zaradi zagotovitve garancijskih zahtevkov v primeru požara.

### IO90.195.120.K2.WDC

O potrebnem servisu vas omara samodejno obvesti z utripajočo zeleno lučko LED. V okviru letnega pregleda se poleg preverjanja vseh delov, povezanih z varnostjo, preverijo tudi protipožarni sistem, detektor dima in senzorji.



### POZOR

V skladu s standardom DIN 14676 je treba pravilno delovanje detektorja dima preveriti vsaj enkrat na leto. Poleg tega priporočamo redne vizualne preglede polnilnikov baterij, baterij in priključnih kablov.

## 9.1. KONTAKT

Omare lahko očistite z blagim gospodinjskim čistilom in mehko krpo.

V primeru poškodb se obrnite na prodajalca, da vam omaro popravi z uporabo originalnih rezervnih delov.

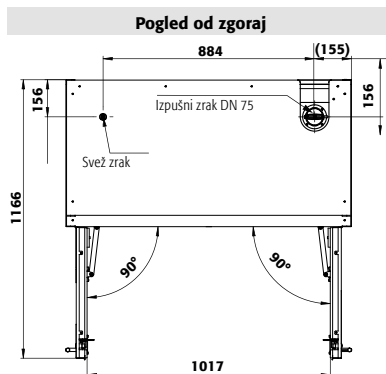


### KONTAKT:

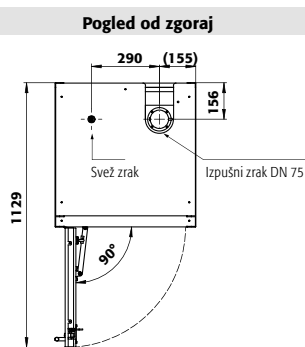
V primeru napak ali pritožb v zvezi z našimi izdelki (v garancijskem roku in tudi po njem) ter v primeru zahtevka za varnostni pregled ali sklenitve servisne pogodbe se obrnite na naš servisni telefon:  
+44 1785 22 70-90 info@asecos.co.uk

## 10. TEHNIČNA RISBA

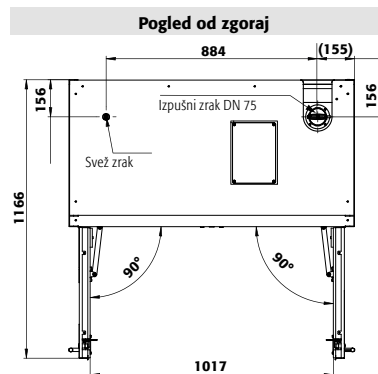
SL



**IO90.195.120.K1.WDC**



**IO90.195.060.K1.WDC**

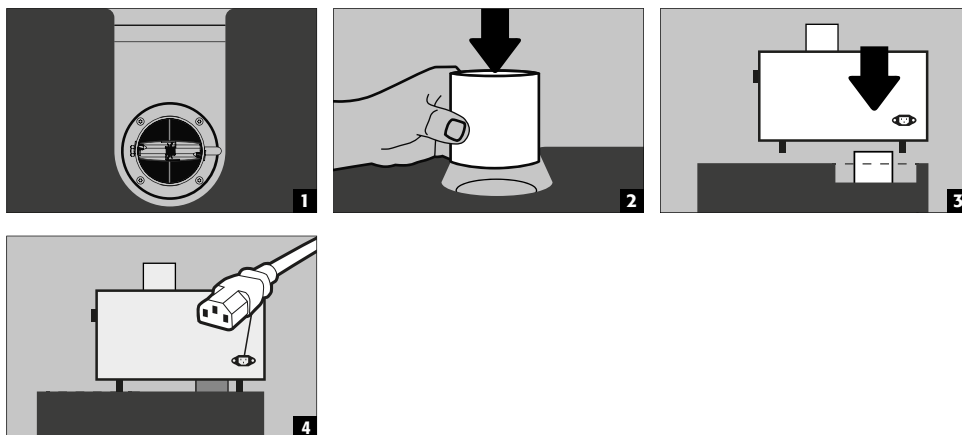


**IO90.195.120.K2.WDC**

## 11. TEHNIČNI PODATKI

		<b>IO90.195.120.K1.WDC</b>	<b>IO90.195.060.K1.WDC</b>	<b>IO90.195.120.K2.WDC</b>	
Tip		90	90	90	
Zunanje mere Š x G x V	mm	1193 x 615 x 1953	599 x 615 x 1953	1193 x 615 x 1953	
Notranje mere Š x G x V	mm	1050 x 522 x 1647	450 x 522 x 1647	1050 x 522 x 1647	
Teža brez notranje opreme	kg	424	265	424	
Porazdeljena obremenitev	kg/m <sup>2</sup>	531,00	894,00	531,00	
Odvod zraka	DN	75	75	75	
Vstopna širina transportnega podstavka	mm	1120	526	1120	
Vstopna višina transportnega podstavka	mm	90	90	90	
Poraba energije med delovanjem	W			1,5	
Nazivna napetost	V			230	
Frekvenca	Hz			50/60	

## 12.1. NAMESTITEV EKSTRAKCIJSKE ENOTE (DODATNO)

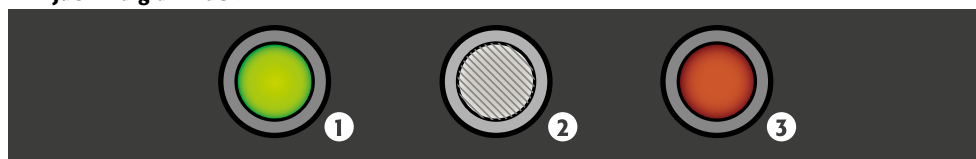


Ekstrakcijska enota je namenjena preprečevanju kopičenja toplote v notranjosti med postopkom polnjenja v omari. Izpušni zrak iz omare se odvaja neposredno v prostor. Priključitev na izpušni kanal ni potrebna.

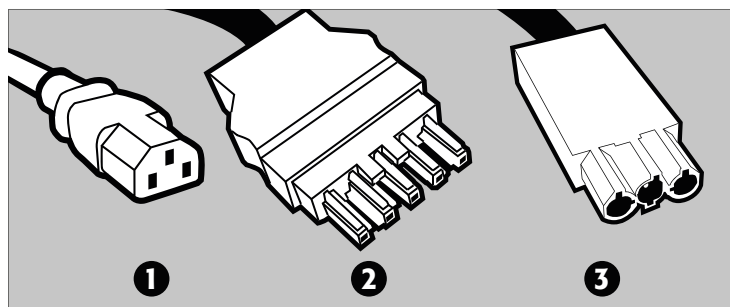
## 12.2. PRIKLJUČITEV NA NAPAJSANJE

IO90.195.120.K2.WDC  
IO90.195.120.K3.WDC

Priključki na glavni del:

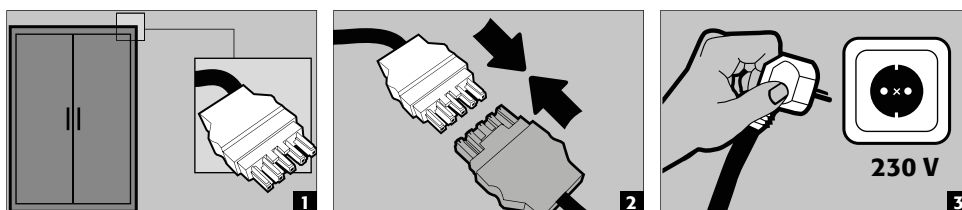


1 LUČKA LED: Deluje (zelena) 2 GUMB ZA PONASTAVITEV 3 LUČKA LED: Napaka (rdeča)

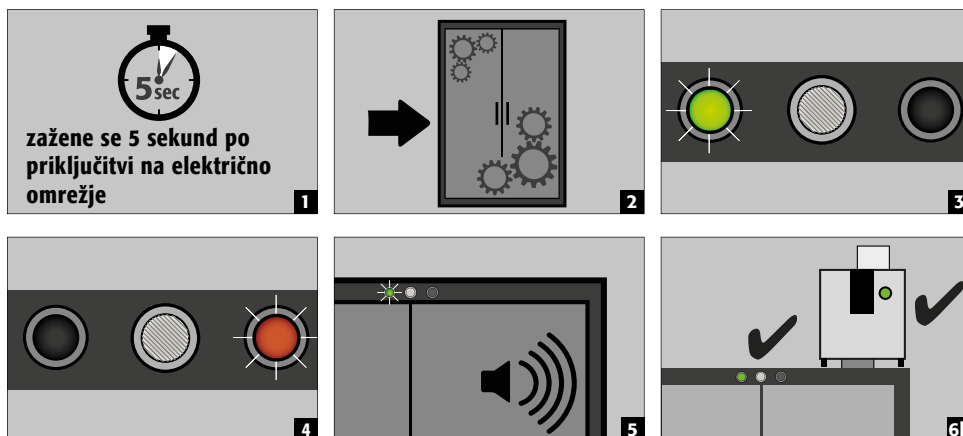


1 Mrežni priključek za ekstrakcijsko enoto  
2 Omrežni priključek  
3 Brezpotencialni preklopni kontakt

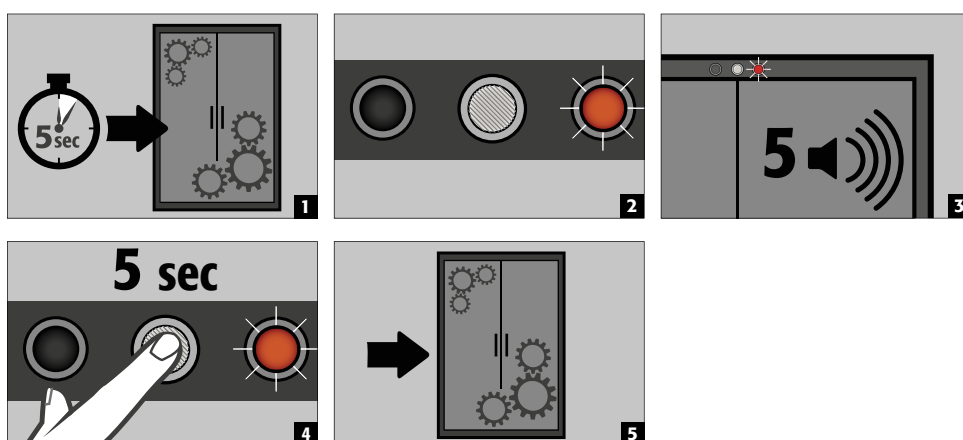
Priključitev na napajanje



### 12.3. SAMOTESTIRANJE



### 12.4. NAPAKA MED SAMOTESTIRANJEM



**POZOR:** Ko pritisnete gumb za ponastavitev, se samotestiranje začne znova. Če se napaka nadaljuje, se obrnite na servisni oddelek podjetja asecos.

### 12.5. PREGLED NAPAK IN ALARMOV

DOGODEK	ZELENA LUČKA LED	rdeča lučka LED	AKUSTIČNI ALARM	UKREPI
Napaka med samotestiranjem	izklop	vklopljen	5 signalnih tonov	1) Če se napaka nadaljuje, ga ponovno zaženite z gumbom PONAŠTAVITEV; 2) Kontaktna služba
Dosežen servisni interval	utripanje	izklop	izklop	Kontaktna služba
Izpad električnega toka	izklop	Utripa vsakih 20 sekund	3 kratki signalni toni vsakih 60 sekund	Preverite napajanje
<b>Opozorilno sporočilo:</b> Temperatura v omari >50 °C	izklop	vklopljen	<b>Tonski interval</b> (vsaki 2 sekundi za 250 ms)	glejte 10.8
<b>Stopnja alarma 1:</b> Detektor dima zazna dim v omari	izklop	vklopljen	<b>srednji tonski interval</b> (vsakih 0,5 sekunde za 250 ms)	glejte 10.9
<b>Stopnja alarma 2:</b> Detektor dima zazna dim v omari, Temperatura v omari >70 °C	izklop	utripanje	<b>interval hitrega tona</b> (vsakih 0,25 sekunde za 125 ms)	glejte 10.10

## 12.6. BREZPOTENCIALNI ALARMNI KONTAKT

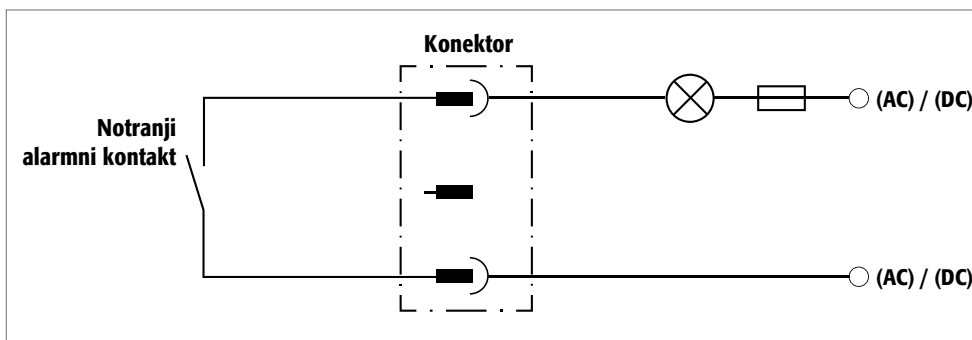


### OPOMBA:

Brezpotencialni alarmni kontakt se uporablja za povezavo signala z nadzornim centrom/nadzorno sobo. Neposredna vključitev v nadzorno ploščo za požarni alarm (FACP) ni priporočljiva oziroma se lahko izvede le po posvetovanju z osebo, odgovorno za sistem.

**Vendar pa je vedno priporočljivo, da signal priključite na nadzorni center/nadzorno sobo z uslužbenci!**

Brezpotencialni preklopni kontakt mora vedno priključiti stranka (ne servis).



### Navodila za priključitev

- Za povezavo uporabljajte samo priloženi spojni del (črno barvno kodirano) z vtičem
- Priključitev mora opraviti usposobljen električar.
- Kontakt je zasnovan za največ. enosmerno napetost 30 V ali največjo izmenično napetost 230 V.
- Največja tokovna obremenitev je 10 A
- Kontakt stikala je normalno zaprt!
- Kontakt stikala se odpre takoj, ko je prisotna omrežna napetost in ni nobene napake (naprava je „pripravljena za delovanje“).

## 12.7. SISTEM ZA OPOZARJANJE IN GAŠENJE POŽARA

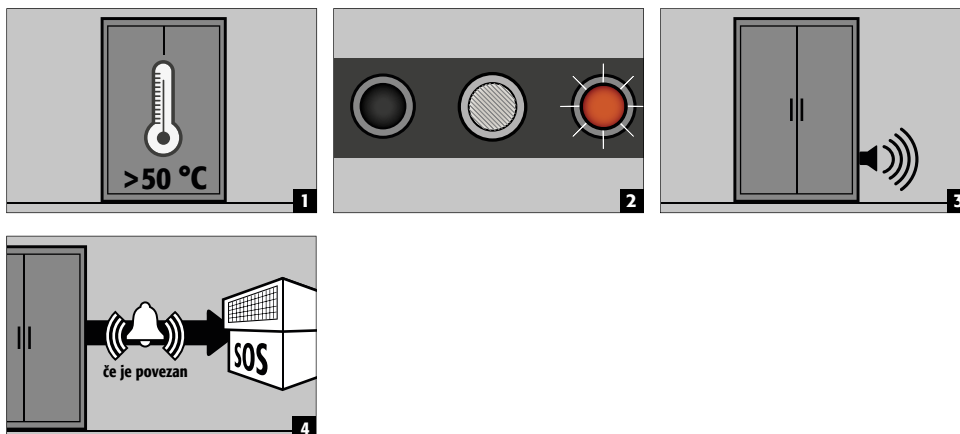
- Sistem za opozarjanje in gašenje požara ponuja možnost povezave s sistemom za upravljanje stavbe s stalnim nadzorom ali s centrom za javljanje požara.
- Uporabite to možnost, da lahko hitro obvestite usposobljeno reševalno osebje, ki je v zelo kratkem času na kraju dogodka in po začetni oceni razmer takoj sprožite nadaljnje ukrepe (na primer prevoz omare iz stavbe).
- Tako se lahko izognete posledični škodi na stavbi in telesnim poškodbam.
- Gasilno sredstvo na osnovi kalijevega karbonata je v potrebni koncentraciji gasilnega sredstva neškodljivo in nima škodljivih učinkov na človeški organizem.
- V primeru sprožitve se aerosol izstrelji pri visoki temperaturi, pred in na ohišju protipožarne kartuše pa se za kratek čas temperatura dvigne nad 300 °C (po podatkih proizvajalca ni treba upoštevati najmanjše razdalje do gorljivih materialov, vendar je treba na splošno upoštevati razdaljo vsaj 150 mm do protipožarne kartuše).
- Po sprožitvi protipožarne kartuše dobro prezračite prostor in omaro ter upoštevajte navodila iz točke 8.



### POZOR:

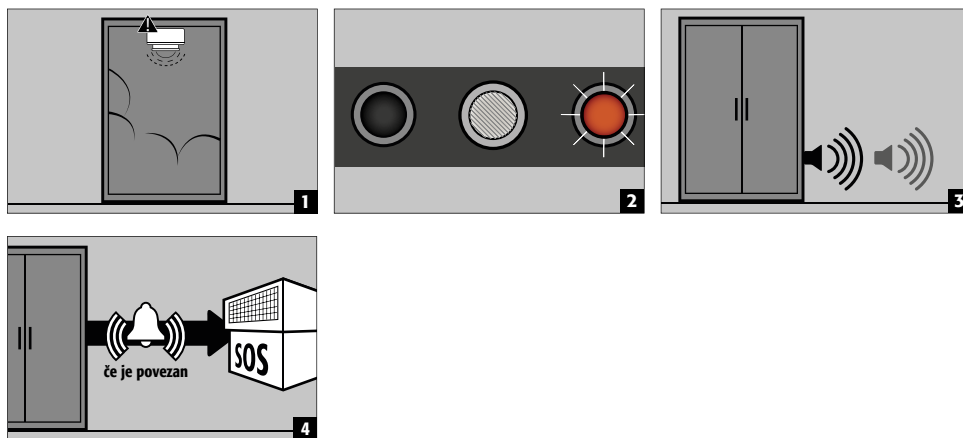
Celoten sistem za opozarjanje in gašenje požara je aktiven le pri delovanju povezanim z električnim omrežjem. Vgrajeni detektor dima je del celotnega sistema za gašenje požara (neposredno napajanje).

## 12.8. OPOZORILNO SPOROČILO



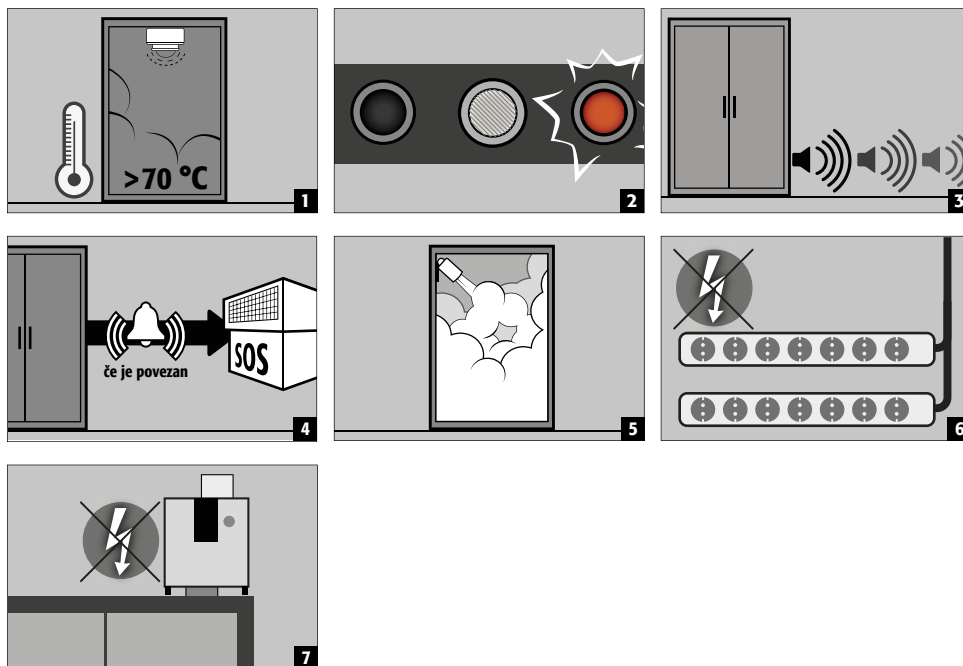
- Ukrepi**  
 Takojšen vizualni pregled sistema, ki ga opravi usposobljeno osebje podjetja.  
 Začetek potrebnih ukrepov.  
 Če notranja temperatura pade pod 50 °C, se sistem vrne v normalno delovanje, vizualni in zvočni signali pa se izklopijo.

### 12.9. STOPNJA ALARMA 1



- Ukrepi**  
 Takojšen vizualni pregled sistema **s strani tehničnega osebja (npr. gasilcev)**.  
 Nato začetek potrebnih ukrepov.  
 Če detektor dima ne zazna nadaljnega razvoja dima v omarici, lahko sistem ponovno vzpostavite v normalno delovanje s kratkim izklopom omrežne napetosti.

### 12.10. STOPNJA ALARMA 2



- Ukrepi**  
 Takojšen vizualni pregled sistema **s strani tehničnega osebja (npr. gasilcev)**.  
 Nato začetek potrebnih ukrepov.  
 Za prevoz omar iz stavbe **glejte 8.2**.



**OPOMBA:**

Po sprožitvi naprave za gašenje požara je treba varnostno omaro temeljito pregledati, da se ohrani tako protipožarna zaščita kot skladnost s CE. V ta namen je treba omaro dostaviti v glavno tovarno podjetja asecos GmbH v mestu Gründau, kjer bo strokovni oddelek glede na stopnjo poškodbe ocenil ekonomičnost in tehnične možnosti popravila. Stranka nato prejme ponudbo za popravilo ali zamenjavo, ki jo lahko posreduje pristojni zavarovalnici.

#### **asecos GmbH**

Sicherheit und Umweltschutz  
Weiherfeldsiedlung 16-18  
DE-63584 Gründau

☎ +49 6051 92200  
☎ +49 6051 922010  
✉ info@asecos.com

#### **Asecos BV**

Veiligheid en milieubescherming  
Tuinderij 15  
NL-2451 GG Leimuiden

☎ +31 172 506476  
☎ +31 172 506541  
✉ info@asecos.nl

#### **asecos SARL**

Sécurité et protection de l'environnement  
1, rue Pierre Simon de Laplace  
FR-57070 Metz

☎ +33 3 87 78 62 80  
✉ info@asecos.fr

#### **asecos S.L.**

Seguridad y Protección del  
Medio Ambiente  
CIM Vallès, C/ Calderí S/N  
Oficinas 75 a 77  
ES-08130 - Santa Perpètua de Mogoda  
Barcelona

☎ +34 935 745911  
☎ +34 935 745912  
✉ info@asecos.es

#### **asecos Ltd.**

Safety and Environmental Protection  
Profile House  
Stores Road  
Derby, Derbyshire  
DE21 4BD

☎ +44 1332 415933  
✉ info@asecos.co.uk

#### **asecos**

Safety and Environmental Protection Inc.  
19109 West Catawba Avenue, Suite 200  
Cornelius, NC 28031  
USA

☎ +1 704 8973820  
☎ +49 6051 922010  
✉ info@asecos.com

#### **asecos Schweiz AG**

Sicherheit und Umweltschutz  
Gewerbe Brunnmatt 5  
CH-6264 Pfaffnau

☎ +41 62 754 04 57  
☎ +41 62 754 04 58  
✉ info@asecos.ch

#### **asecos AB**

Säkerhet och miljöskydd  
Skyttelgatan 25  
753 42 Uppsala

☎ +46 18 34 95 55  
✉ info@asecos.se