

asecos®

ION
LINE

POUŽÍVATEĽSKÁ PRÍRUČKA

Bezpečnostné skladovacie schránky pre
skladovanie
lítiovo-iónových batérií



10-ROČNÁ ZÁRUKA

Po uzavretí zmluvy o servise a údržbe so spoločnosťou asecos (**Tarif PREMIUM**) získate rozšírenie záruky až do 10 rokov pre vašu skladovaciu schránku ION-LINE.



ION_{LINE}

ION-STORE-90



IO90.195.120.K1.WDC



IO90.195.060.K1.WDC

ION-STORE PRO-90



IO90.195.120.K2.WDC



asecos GmbH

Služby zákazníkom
Weiherfeldsiedlung 16-18
D-63584 Gründau

Fax: +49 60 51 - 92 20-10
email: service asecos.com

SK

VAŠA OSOBNÁ DOKUMENTÁCIA K BEZPEČNOSTNEJ SCHRÁNKE asecos

Vážený zákazník,

zakúpením tejto bezpečnostnej skladovacej schránky ste vykonali rozhodujúcu investíciu do bezpečnosti Vašej spoločnosti. Odteraz ste vlastníkom novátorského výrobku, vyrobeného z materiálov špičkovej kvality, ktoré zaručujú štandardy najvyššej kvality.

Bezpečnostné skladovacie schránky spoločnosti asecos majú kompletne dokumenty o autorizácii. Dokumenty o autorizácii archivujeme pre každú jednotlivú schránku, pričom sú k dispozícii kedykoľvek by ste ich potrebovali (napr. pre inšpekciu prác a pod.). Vyžiadajte si ich jednoducho prostredníctvom tohto formulára.

Oddeľte alebo skopírujte danú stránku a pošlite nám ju späť faxom s Vašou adresou a sériovým číslom schránky, ktoré sa nachádza na nej.

S pozdravom,
asecos GmbH

Kontakt

Spoločnosť

Ulica

PSČ

Mesto

<input type="text"/>	<input type="text"/>	<input type="text"/>
----------------------	----------------------	----------------------

Meno kontaktnej osoby

email

Tel. č.

<input type="text"/>	<input type="text"/>
----------------------	----------------------

Sériové čísla bezpečnostných skladovacích schránok

<input type="text"/>	<input type="text"/>	<input type="text"/>
<input type="text"/>	<input type="text"/>	<input type="text"/>
<input type="text"/>	<input type="text"/>	<input type="text"/>
<input type="text"/>	<input type="text"/>	<input type="text"/>

PREVÁDZKOVÉ POKYNY

Vážený zákazník,

veľmi pekne Vám ďakujeme za zakúpenie bezpečnostnej skladovacej schránky od našej spoločnosti, čím ste vykonali rozhodujúcu investíciu do bezpečnosti v rámci Vašej spoločnosti. Naše bezpečnostné skladovacie schránky Vám umožňujú bezpečné a pohodlné skladovanie nebezpečných materiálov.

Prečítajte si veľmi starostlivo tieto prevádzkové pokyny. Oboznámte sa podrobne s výhodami a jednoduchou prevádzkyschopnosťou našich bezpečnostných skladovacích schránok. To Vám zjednoduší dennú manipuláciu s nebezpečnými materiálmi.

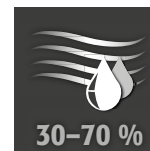
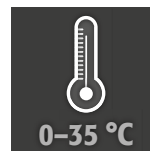
Ďakujeme.
Váš tím asecos

1. POKYNY • SMERNICE • ZÁRUKA	5
1.1. Všeobecné bezpečnostno-technické pokyny	5
1.2. Záruka	5
1.3. Podrobné informácie o skrini	5
2. PREPRAVA	6
2.1. Sklopenie schránky	6
2.2. Demontáž prepravného obalu	6
2.3. Vnútropodniková preprava	7
2.4. Q-Mover	7
2.5. Sklopenie na bočnú stenu	7
3. INŠTALÁCIA	8
3.1. Montáž skrine	8
3.2. Poverenie	8
4. UZATVORENIE	8
4.1. Všeobecné	8
5. INTERIÉROVÉ ARMATÚRY	9
5.1. Podlahová zberná vana	9
5.2. Regály mriežky (výškovo nastaviteľné)	9
5.3. Regály (výškovo nastaviteľné)	10
6. SKLADOVANIE	10
6.1. Poznámky k skladovaniu	10
7. VETRANIE	11
7.1. Extrakčná jednotka (voliteľná)	11
8. VZNIETENIE BATÉRIE • UDALOSŤ POŽIARU • LIKVIDÁCIA	11
8.1. Požiar v schránke (vznietenie batérie)	11
8.2. Otvorenie po požiaru	12
8.3. Likvidácia	12
9. BEZPEČNOSTNOTECHNICKÁ KONTROLA	12
9.1. Kontakt	13
10. TECHNICKÝ VÝKRES	13
11. TECHNICKÉ ÚDAJE	13
12. IO90.195.120.K2.WDC	14
12.1. Inštalácia extrakčnej jednotky (voliteľná)	14
12.2. Pripojenie k zdroju napájania	14
12.3. Autotest	15
12.4. Chyba počas autotestu	15
12.5. Prehľad chýb a výstrah	15
12.6. Bezpotenciálový kontakt výstrahy	16
12.7. Systém výstrahy/hasenia	16
12.8. Správa varovania	17
12.9. Stupeň výstrahy 1	17
12.10. Stupeň výstrahy 2	18

1.1. VŠEOBECNÉ BEZPEČNOSTNO-TECHNICKÉ POKYNY

- Pri manipulácii s lítiovo-iónovými batériami dodržiavajte platné predpisy a informácie v týchto prevádzkových pokynoch
- Práca na elektrickom systéme sa má vykonávať len pri vypnutom napájaní a iba kvalifikovanými elektrikármi. Pozrite si predpisy miestnych dodávateľov elektrickej energie.
- Všeobecné poškodenia elektronických komponentov má bezodkladne opraviť zamestnanec spoločnosti asecos.
- Pre nabíjačku batérií použite len doteraz nepoužité a nepoškodené sieťové káble
- Elektrickú ochranu v súlade s miestnymi normami musí zabezpečiť zákazník (schránky nemajú vlastný poistkový vypínač alebo poistku)
- Podmienky inštalácie na mieste je potrebné sledovať.
- Pokyny kontrolného technického oddelenia je nevyhnutné dodržiavať.
- Dodržiavajte predpisy pre zabránenie nehôd a nariadenia na pracovisku
- **Zabezpečte, aby potrebné bezpečnostné kontroly vykonával len oprávnený personál s použitím originálnych náhradných dielov.**
- Schránku používajte len po obdržaní príslušných pokynov. Prístup má byť zakázaný osobám bez povolenia.
- Oblasť otáčania dverí má ostať za každých podmienok voľná a dvere uzavreté.
- Vymenovaním zaškolených/oprávnených osôb technického personálu môžete predísť zlyhaniu, škodám a poškodeniam od korózie, ktoré môžu byť dôsledkom nevhodnej prepravy.
- Sledujte horné limity pre skladované množstvá, nakladanie a pod.
- Nasledujúce látky sa nesmú skladovať v schránkach so systémom pre hasenie požiaru: kyseliny, zásady, horčík, iné kovy (v práškovej forme)

Požiadavky pre nastavenie



1.2. ZÁRUKA

Záruka na tento výrobok sa uzatvára medzi vami (zákazníkom) a vaším autorizovaným obchodníkom (predajcom). Za výrobky uvedené v návode na obsluhu preberá spoločnosť asecos ako výrobca záruku 24 mesiacov od dátumu dodania. Všetky modely musia byť z dôvodu označenia ako bezpečnostnotechnické zariadenia podrobené povinnej výročnej kontrole, ktorú vykoná autorizovaný odborný personál výrobcu. Inak zaniká právo zákazníka na záruku zo strany výrobcu.

1.3. PODROBNÉ INFORMÁCIE O SKRINI

Údaje o skrini Servisná kniha (priložená ku skrini)

Technický výkres: Príloha 1

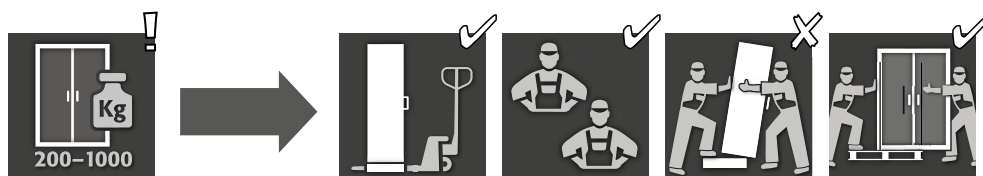
Technické údaje: Tabuľka v prílohe 2

Model	Lítiovo-iónové batérie		Systém extrakcie vzduchu	Hasiaca jednotka	Výstražný systém
	Skladovanie	Nabíjanie			
BATTERY STORE					
IO90.195.060.K1.WDC	✓				
IO90.195.120.K1.WDC	✓				
BATTERY STORE PRO					
IO90.195.060.K2.WDC	✓		✓	✓	✓

SKLADOVANIE BATÉRIÍ a SKLADOVANIE BATÉRIÍ PRO

Tieto modely sú určené pre pasívne skladovanie lítiovo-iónových batérií. Pasívne skladovanie predstavuje skladovanie nových alebo použitých lítiovo-iónových batérií na určenú dobu.

2. PREPRAVA



VAROVANIE:

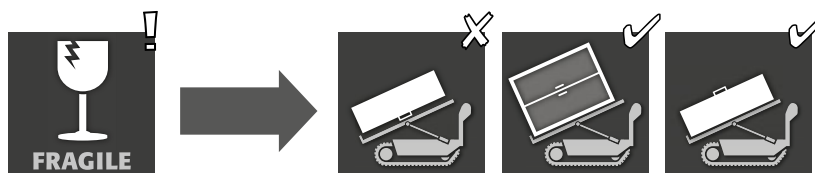
Schránku prepravujte vo vertikálnej polohe na paletovom vozíku, upevnenú a zaistenú proti sklznutiu, kým sa nedosiahne konečné miesto inštalácie. Prepravné zámky v spojoch dverí možno priamo odstrániť až na mieste inštalácie! Nevhodná preprava môže viesť ku skrytým poškodeniam protipožiarnej izolácie! Potrebnú kvalitu môžeme zaručiť, len ak sa schránka prepraví na miesto jej použitia naším špeciálne vyškoleným personálom.



POZOR:

Dvere musia byť pred prepravou uzamknuté! Extrakčná jednotka sa nachádza vo vnútri schránky a namontuje sa až po dopravení na miesto použitia.

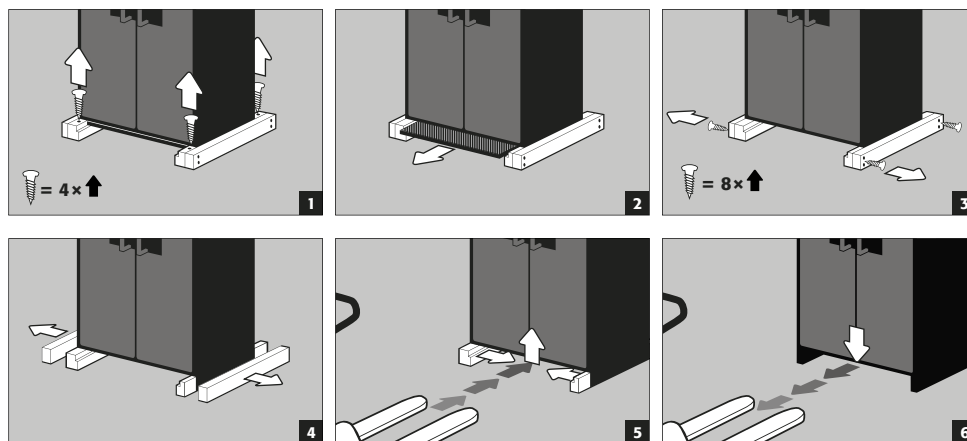
2.1. SKLOPENIE SCHRÁNKY



VAROVANIE:

Nakláňanie schránky sa smie vykonávať len bez otrasov!

2.2. DEMONTÁŽ PREPRAVNÉHO OBALU



VAROVANIE:

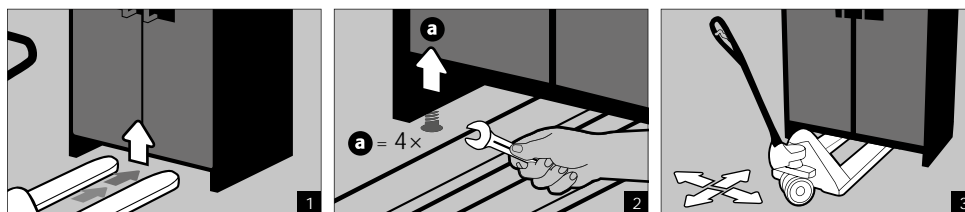
Schránky so šírkou 600 mm: Svetlá vstupná šírka základne je 520 mm. Zohľadnite to pri výbere paletového vozíka! Zariadenia so šírkou väčšou, než je vstupná šírka, sa nesmú použiť.

2.3. VNÚTROPODNIKOVÁ PREPRAVA

- Preprava v závode je možná aj bez prepravných zámkov (štandardne založených v pántoch dverí)

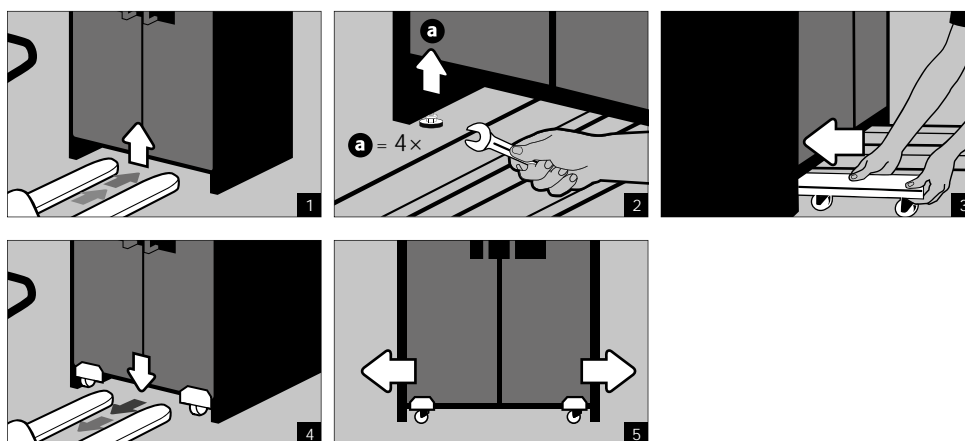
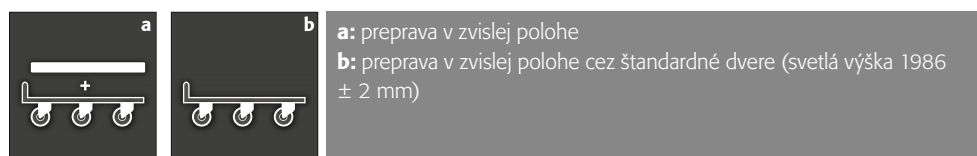


POZOR:
Dvere musia byť pred prepravou uzamknuté! Voliteľná extrakčná jednotka sa nachádza vo vnútri schránky a namontuje sa až po dopravení na miesto použitia.



2.4. Q-MOVER

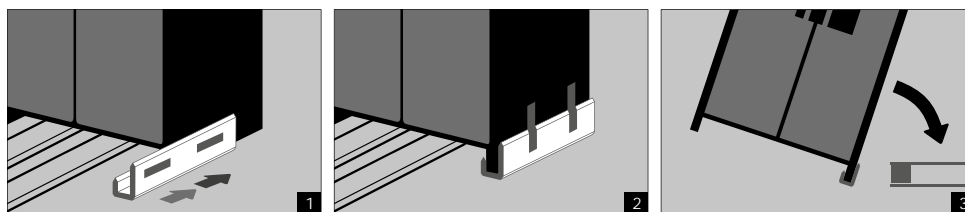
- Objednávka č. 30037, dostupná od Vášho autorizovaného predajcu



POZOR
Poškodenia skrine sa musia okamžite písomne nahlásiť!

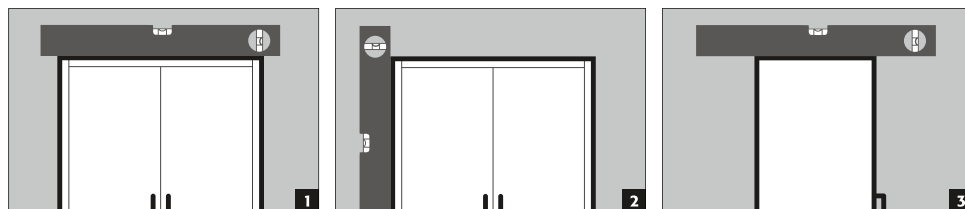
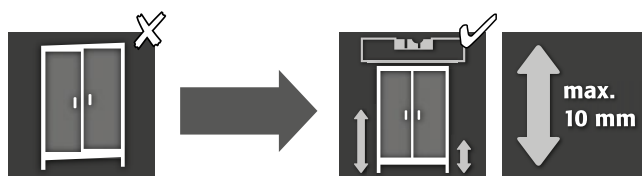
2.5. SKLOPENIE NA BOČNÚ STENU

- Sklopenie na bočnú stenu je možné len s pomocou voliteľne dostupného sklopného držiaka (č. objednávky 29556).



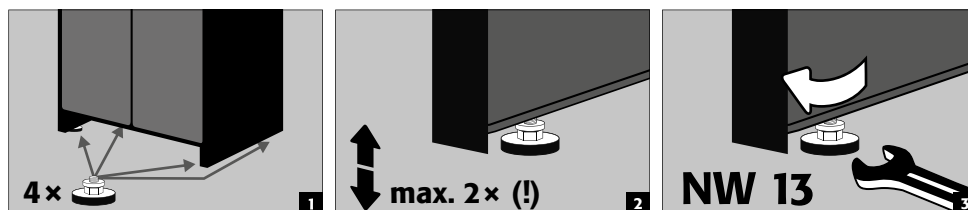
3. INŠTALÁCIA

3.1. MONTÁŽ SKRINE



POZOR:

Časti dverí sa pri otváraní a zatváraní nesmú triet o protipožiarne tesnenia v ráme dverí! Dvere na automatické zatváranie sa musia z každej pozície samostatne zatvárať a zámok sa musí dať zamknúť!

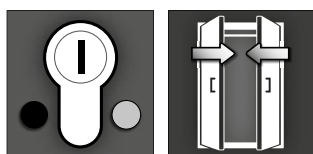


3.2. POVERENIE

- Pred prvým uvedením do prevádzky musí používateľ vykonať kontrolu bezpečnostnej skladovacej schránky na možné poškodenie, ako sú poškodené alebo uvoľnené tesniace prvky, správne usporiadanie a dokonalá funkcia prvkov dverí. Schránku a príslušenstvo používajte len vtedy, ak sú v riadnom stave.

4. UZATVORENIE

4.1. VŠEOBECNÉ



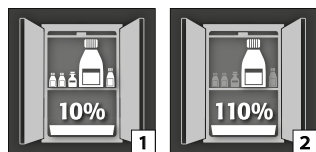
Dvere sú trvalo samozatváracie. Schránky sú vybavené cylindrickým zámkom s indikátorom stavu uzamknutia. Môžu byť integrované do nadradeného uzamykacieho systému.



POZOR:

Vlastník / používateľ musí zabezpečiť, aby všetky dvere boli uzavreté vždy, keď sa obsah schránky neprístupuje. Vo všeobecnosti je potrebné uviesť, že schránky nie sú vybavené systémom núdzového odomknutia. To znamená, že osoby zachytené vo vnútri schránky sa samy nedokážu oslobodiť!

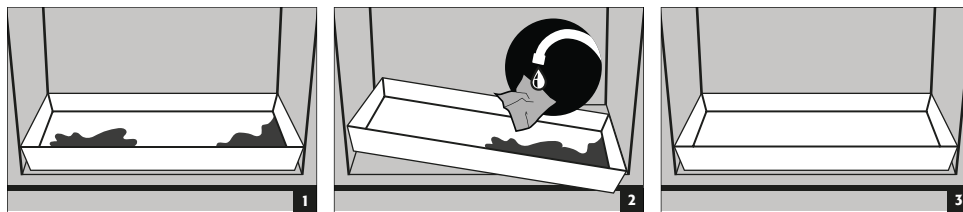
5.1. PODLAHOVÁ ZBERNÁ VANA



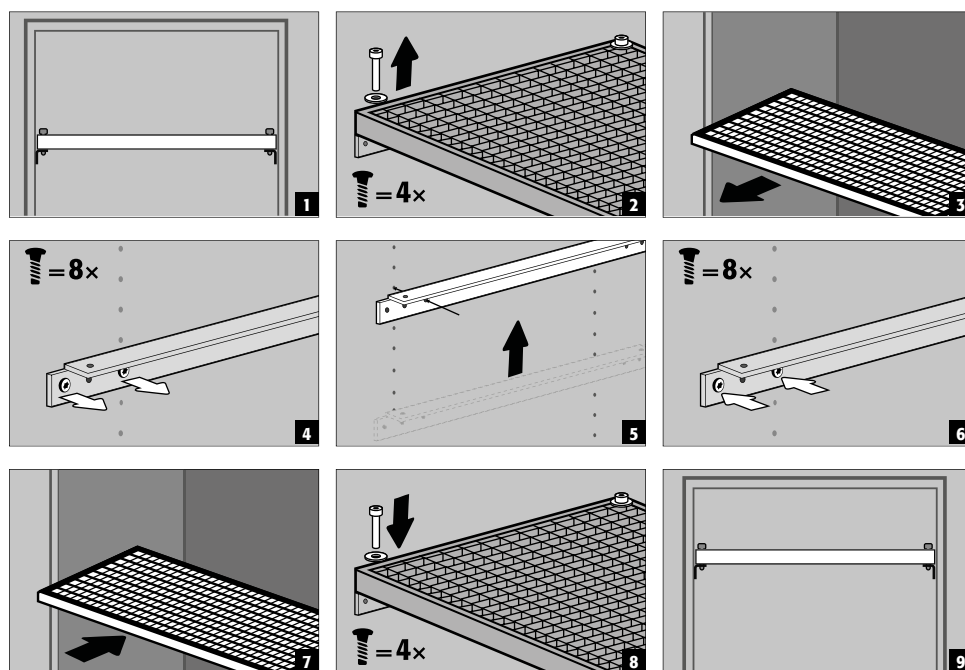
Podľa EN 14470-1: Spodná zberná odpadová vaňa musí byť schopná zadržať minimálny objem 10% všetkých kontajnerov, uložených v schránke [1] alebo aspoň 110% objemu najväčšieho jednotlivého kontajnera [2], podľa toho, ktorý z týchto objemov je väčší.

Úniky:

- Kvapalinu v odpadovej vani možno zachytiť vhodnými prostriedkami.
- Výber prostriedkov záleží na Vás.



5.2. REGÁLY MRIEŽKY (VÝŠKOVO NASTAVITELNÉ)



Kapacita zaťaženie (kg/
platforma bubna)

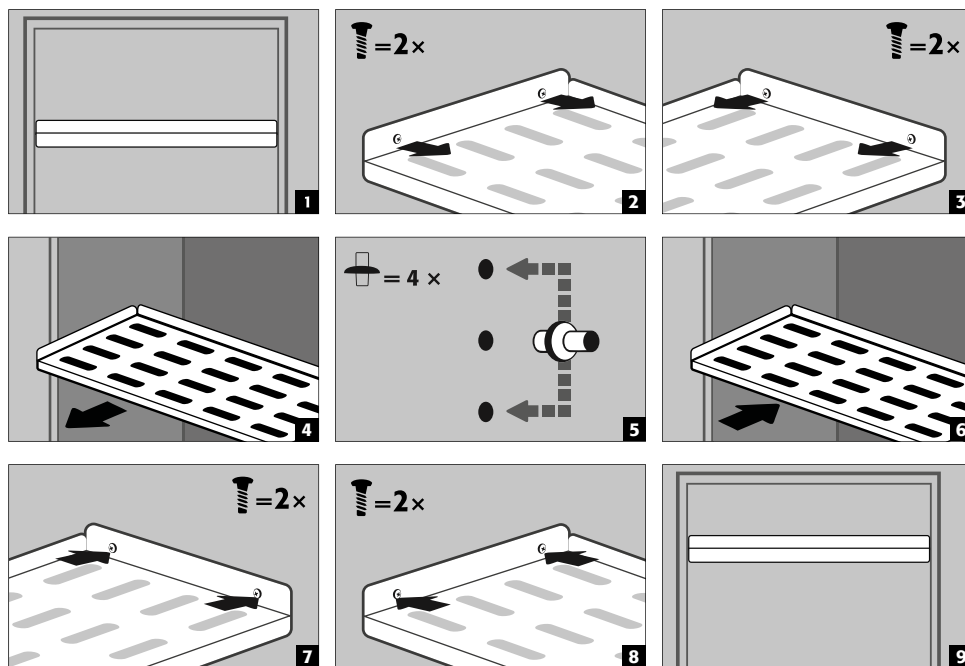
IO90.195.120.K1.WDC / IO90.195.120.K2.WDC*



POZOR:

Model IO90.195.120.K2.WDC: Pri nastavovaní výšky regálov sa nesmie meniť poloha hasiaceho zariadenia, detektoru dymu či tepelného snímača.

5.3. REGÁLY (VÝŠKOVO NASTAVITELNÉ)



Kapacita zaťaženie (kg/
platforma bubna)

IO90.195.060.K1.WDC



IO90.195.120.K1.WDC / IO90.195.120.K2.WDC*



Platí pre
Špeciálne interiérové zariadenia:
Objednávka č. 38516 / 38517
Objednávka č. 38518 / 38519



POZOR:

Model IO90.195.120.K2.WDC: Pri nastavovaní výšky regálov sa nesmie meniť poloha hasiaceho zariadenia, detektoru dymu či tepelného snímača.

6. SKLADOVANIE



POZOR:

Nikdy neskladujte zjavne poškodené lítiovo-iónové batérie vo vnútri budov. Okamžite ich zlikvidujte v kontajneroch pre odpad, ktoré sú k dispozícii mimo budov a schválené pre transport.

6.1. POZNÁMKY K SKLADOVANIU

Skladovanie

- Nové a použité lítiovo-iónové batérie sa odporúča skladovať v bezpečnostných skladovacích schránkach osobitne (na rôznych úrovniach skladovania).

Obsadenie úrovni skladovania (IO90.195.XXX.XX.WDC)

Regály mriežky môžu byť zaplnené nabíjačkami batérií len do 60%, aby sa zabezpečila bezproblémová činnosť systému potlačenia požiaru a dostatočná cirkulácia vzduchu.



POZOR:

Celoplošné obsadenie skladovacích úrovní nie je povolené.

IO90.195.120.K2.WDC:

Nasledujúce látky sa nesmú skladovať v schránkach so systémom pre hasenie požiaru: kyseliny, zásady, horčík, iné kovy (v práškovej forme).



VAROVANIE:
Musí sa udržiavať vzdialenosť min. 150 mm v oblasti pred hasiacou jednotkou.

7. VETRANIE

7.1. EXTRAKČNÁ JEDNOTKA (VOLITEĽNÁ)

- **Pozrite bod 10.1** pre inštaláciu.
Zelený indikátor signalizuje, že ventilátor je zapnutý.



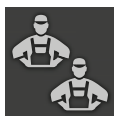
POZOR:
Počas nabíjania lítiovo-iónovej batérie sa vyvíja teplo!
Uvedomte si:
Technickú ventiláciu (určenú na zabránenie akumulácie tepla v interiéri) je potrebné udržiavať v prevádzke nepretržite.
Musí sa udržiavať vzdialenosť aspoň 100 mm od oblasti hasiacej jednotky.

8. VZNIETENIE BATÉRIE - UDALOSŤ POŽIARU - LIKVIDÁCIA



VAROVANIE
Po požiarí batérie a spustení zariadenia pre hasenie musí byť bezpečnostná schránka podrobená dôkladnému preskúmaniu, aby sa splnili požiadavky protipožiarnych opatrení aj konformity CE. Za týmto účelom musí byť schránka doručená do hlavného podniku asecos GmbH v Gründau, kde špecializované oddelenie - v závislosti od miery poškodenia - vykoná analýzu ekonomickej účinnosti a technických možností opravy. Zákazník potom obdrží ponuku buď na opravu, alebo na výmenu, ktorú možno odoslať zodpovednému poisťovateľovi majetku

8.1. POŽIAR V SCHRÁNKE (VZNIETENIE BATÉRIE)

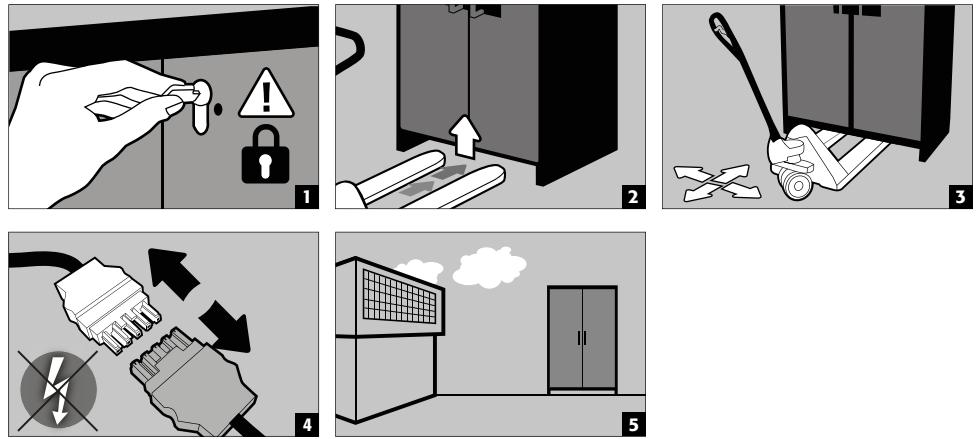


POZNÁMKA pre 2-dverové vysoké schránky
Odporúča sa evakuácia aspoň 2 osobami.

- Pre rýchlu prepravu sú schránky vybavené prepravnou základňou.
V prípade prepravy sú schránky automaticky odpojené od zdroja napájania.



VAROVANIE:
Dvere musia byť pred prepravou uzamknuté! Podľa výšky dverí môže byť potrebné vopred odstrániť príslušenstvo ventilácie. Prepravu smie vykonať len kvalifikovaný personál!



8.2. OTVORENIE PO POŽIARI



VAROVANIE:

**Neotvárajte schránku skôr, než vychladne. Toto platí 6x počas trvania požiaru!
Schránku smie otvoriť len oprávnený personál (napr. hasičský zbor)!**

V závislosti od trvania požiaru sa môže vytvoriť vznietiteľná parno-vzduchová zmes. Preto odstráňte všetky vznietiteľné zdroje v okruhu 10 metrov v okolí schránky pred jej otvorením.
Použite len neiskriace nástroje! Schránky otvárajte s mimoriadnou obozretnosťou!

8.3. LIKVIDÁCIA



Modely možno zlikvidovať až po ich rozobraní a vytriedení materiálu.

9. BEZPEČNOSTNOTECHNICKÁ KONTROLA

Ako bezpečnostné zariadenia musia byť schránky kontrolované na bezpečnosť aspoň raz ročne. Nasledujúci dátum kontroly možno získať zo servisnej nálepky na vonkajšej strane dvierok. Túto každoročnú kontrolu možno vykonať s potrebnou starostlivosťou a so zabezpečením Vašich právnych záruk pre prípad požiaru výhradne prostredníctvom autorizovaného zamestnanca spoločnosti asecos (pozrite si prosím našu príslušnú servisnú brožúru, týkajúcu sa tejto témy).

IO90.195.120.K2.WDC

Schránka automaticky indikuje potrebnú službu blikaním zelenej LED diódy. V súvislosti s každoročnou kontrolou bude skontrolovaný systém protipožiarnej ochrany, detektor dymu a snímače ako dodatok ku kontrole všetkých súčastí súvisiacich s bezpečnosťou.



POZOR

V súlade s normou DIN 14676 je nutné kontrolovať správnu funkciu detektora dymu aspoň raz ročne. Okrem toho odporúčame pravidelnú vizuálnu kontrolu nabíjačiek batérií, samotných batérií a prepojovacích káblov.

9.1. KONTAKT

Schránky možno čistiť miernym domácim čistiacim prostriedkom a jemnou handričkou. V prípade poškodenia kontaktujte svojho predajcu za účelom opravy schránky pri použití pôvodných náhradných dielov.

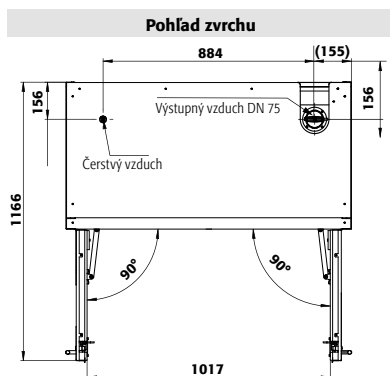


KONTAKT:

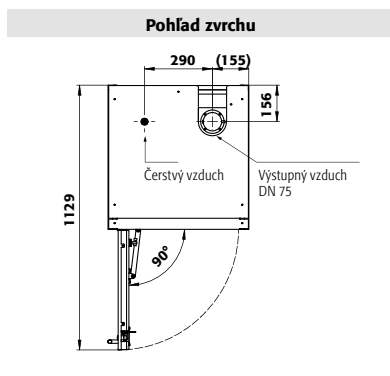
V prípade poškodení alebo sťažností, týkajúcich sa našich výrobkov (počas záručnej lehoty a tiež po nej) a pre vyžiadanie bezpečnostných kontrol alebo uzavretie servisného kontaktu sa obráťte na našu hotline službu:

Tel: +44 1785 22 70-90 info@asecos.co.uk

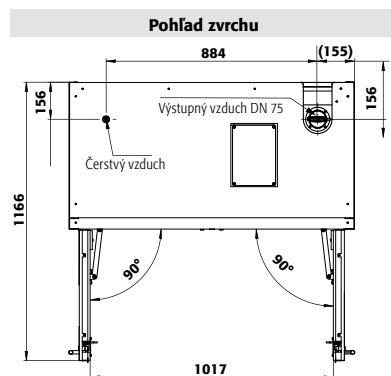
10. TECHNICKÝ VÝKRES



IO90.195.120.K1.WDC



IO90.195.060.K1.WDC

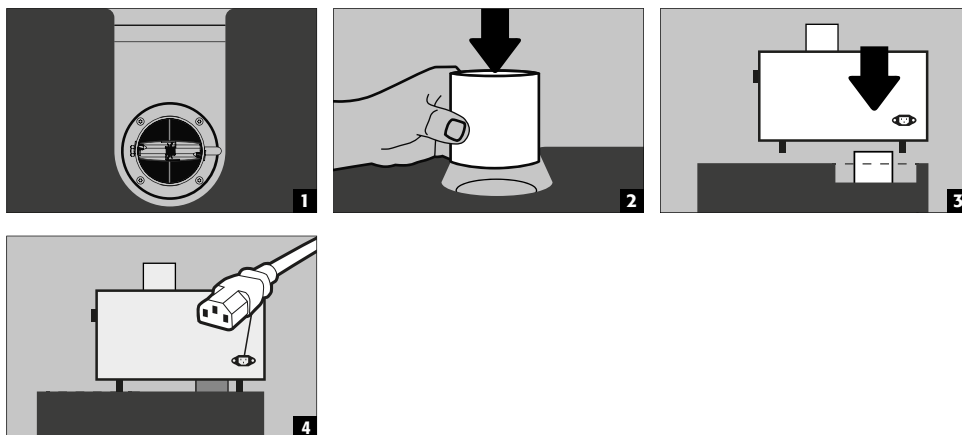


IO90.195.120.K2.WDC

11. TECHNICKÉ ÚDAJE

		IO90.195.120.K1.WDC	IO90.195.060.K1.WDC	IO90.195.120.K2.WDC	
Typ		90	90	90	
Vonkajšie rozmery Š x H x V	mm	1193 x 615 x 1953	599 x 615 x 1953	1193 x 615 x 1953	
Vnútorne rozmery Š x H x V		1050 x 522 x 1647 mm	450 x 522 x 1647 mm	1050 x 522 x 1647 mm	
Hmotnosť bez vnútorných zariadení	kg	424	265	424	
Distribučovaná záťaž	kg/m ²	531,00	894,00	531,00	
Extrahovaný vzduch	DN	75	75	75	
Vstupná šírka transportnej základne	mm	1120	526	1120	
Vstupná výška prepravnej základne	mm	90	90	90	
Spotreba energie v prevádzke	W			1,5	
Nominálne napätie	V			230	
Frekvencia	Hz			50/60	

12.1. INŠTALÁCIA EXTRAKČNEJ JEDNOTKY (VOLITEĽNÁ)



Extrakčná jednotka slúži na zabránenie akumulácii tepla v interiéri počas nabíjacieho procesu vo vnútri schránky. Vzduch odvádzaný zo schránky sa vyfukuje priamo do miestnosti. Pripojenie k vedeniu výfukových plynov nie je potrebné.

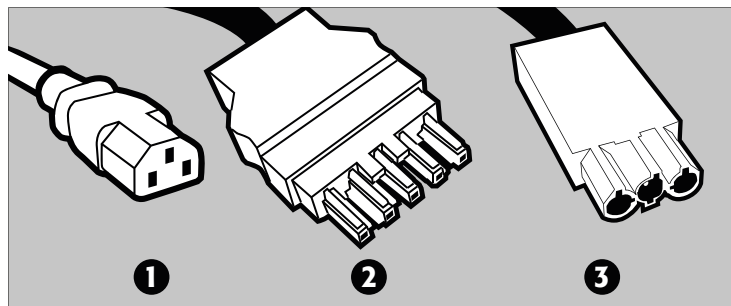
12.2. PRIPOJENIE K ZDROJU NAPÁJANIA

Pripojenia na prilbe:

IO90.195.120.K2.WDC
IO90.195.120.K3.WDC

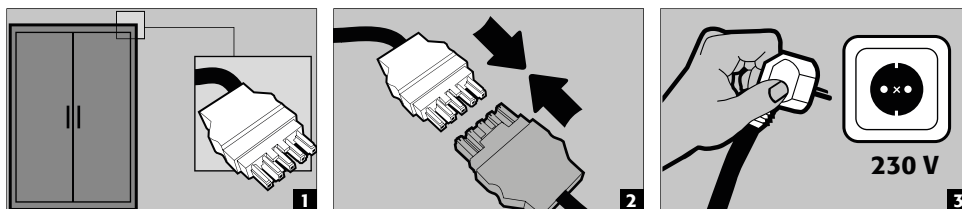


1 LED: V prevádzke (zelená) 2 TLAČIDLO RESET 3 LED: Chyba (červená)

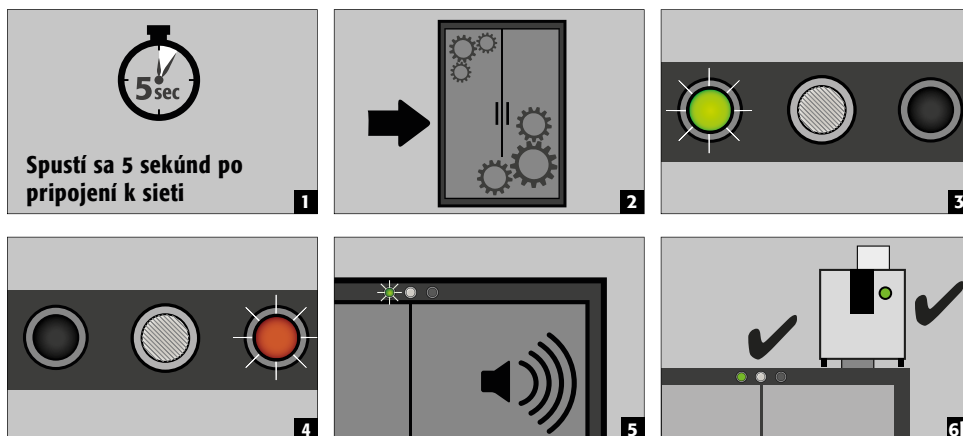


1 Pripojenie napájania pre extrakčnú jednotku
2 Konektor zástrčky napájania
3 Bezpotenciálový spínací kontakt

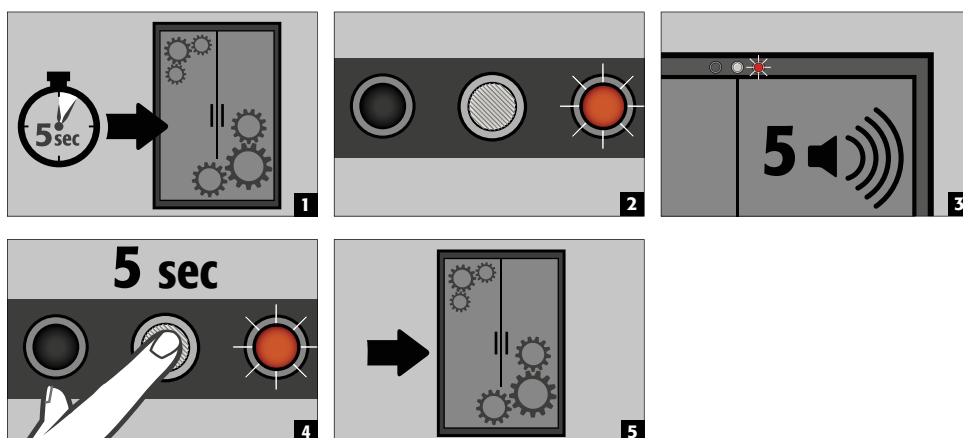
Pripojenie k zdroju napájania



12.3. AUTOTEST



12.4. CHYBA POČAS AUTOTESTU



POZOR:

Po stlačení tlačidla reset sa autotest spustí znova. Ak chyba pretrváva, kontaktujte servisné oddelenie spoločnosti asecos.

12.5. PREHLAD CHÝB A VÝSTRAH

UDALOSŤ	LED ZELENÁ	LED ČERVENÁ	AKUSTICKÁ VÝSTRAHA	ČINNOSTI
Chyba počas autotestu	vypnuté	zapnuté	5 signálnych tónov	1.) Ak chyba pretrváva, reštartujte tlačidlom RESET: 2.) Kontaktujte servis
Interval servisu dosiahnutý	bliká	vypnuté	vypnuté	Kontaktujte servis
Zlyhanie napájania	vypnuté	Bliknutie každých 20 sekúnd	3 krátke signálne tóny každých 60 sekúnd	Skontrolujte napájací zdroj
Varovná správa: Teplota v schránke >50 °C	vypnuté	zapnuté	Interval tónu (každé 2 sekundy, interval 250 ms)	pozrite časť 10.8
Správa o výstraha 1: Detektor dymu indikuje dym v schránke	vypnuté	zapnuté	Stredný interval tónu (každých 0,5 sekúnd po 250 ms)	pozrite časť 10.9
Stupeň výstrahy 2: Detektor dymu indikuje dym v schránke, teplota v schránke >70 °C	vypnuté	bliká	Rýchly interval tónu (každých 0,25 sekúnd po 125 ms)	pozrite časť 10.10

12.6. BEZPOTENCIÁLOVÝ KONTAKT VÝSTRAHY

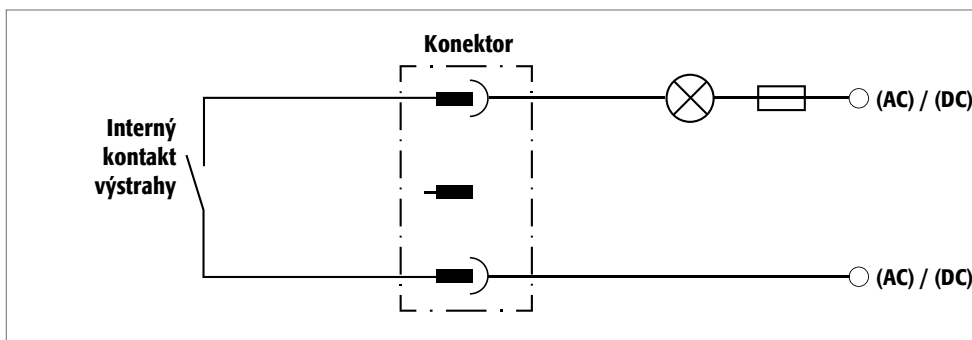


POZNÁMKA:

Na pripojenie signálu k riadiacemu centru / riadiacej miestnosti sa použije kontakt bezpotenciálovej výstrahy. Priama integrácia do riadiaceho panela požiarnej výstrahy (fire alarm control panel, FACP) sa neodporúča, resp. je možno ju vykonať len po konzultácii s osobou zodpovednou za systém.

Vždy sa však odporúča prepojiť signál do riadiaceho strediska/riadiacej miestnosti s manuálnou obsluhou!

Bezpotenciálový kontakt musí vždy pripojiť zákazník (nie obsluha).



Pokyny pre pripojenie

- Použite len dodávaný protikus (s čiernym farebným kódom) pre pripojenie k zástrčke
- Pripojenie musí vykonať kvalifikovaný elektrikár
- Kontakt je navrhnutý pre max. js napätie 30 V alebo max. striedavé napätie 230 V
- Maximálna prúdová záťaž je 10 A
- Kontakt spínača je v normálnej situácii uzavretý!
- Kontakt spínača sa otvorí vo chvíli, keď je prítomné napätie siete a nepretrváva žiadna chyba (zariadenie je „pripravené k prevádzke“)

12.7. SYSTÉM VÝSTRAHY/HASENIA

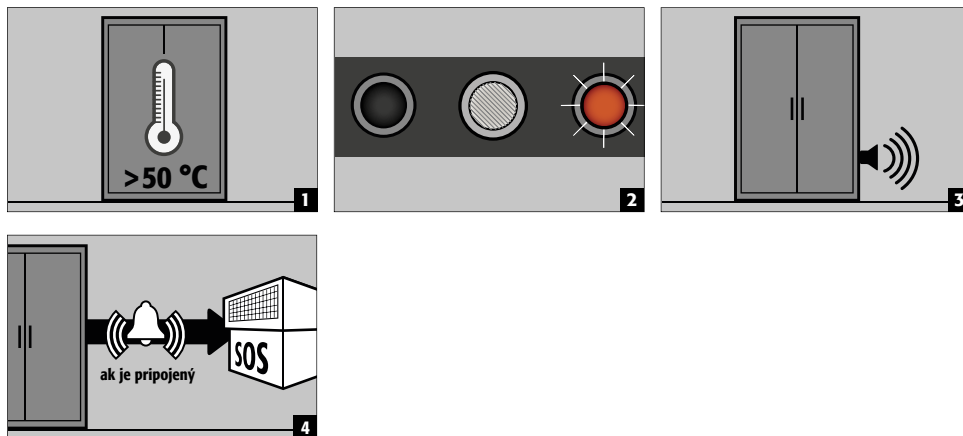
- Systém výstrah/nasenia ponúka možnosť pripojenia k nepretržite obsluhovanému systému správy budov alebo k stredisku hlásenia požiaru.
- Použite túto možnosť, aby zaškolený záchranný personál mohol byť rýchlo upovedomený, byť na mieste vo veľmi krátkom čase a, po prvotnom zhodnotení situácie, by mohol okamžite spustiť ďalšie opatrenia (napr. prepravu schránky mimo budovu).
- Tak možno predísť následnému poškodeniu budovy a zraneniam osôb.
- Hasiace médium na základe uhlíkatu draselného (potaš) je neškodné v potrebnej koncentrácii hasiaceho média a nemá žiadne škodlivé účinky na ľudský organizmus.
- V prípade spustenia sa aerosol vypustí pri vysokej teplote a rýchlo sa vyvinú teploty nad 300 °C pred krytom a na kryte hasiacej kazety (podľa údajov výrobcu sa nemusí dodržať minimálna vzdialenosť k zápalným materiálom, mala by sa však všeobecne dodržať vzdialenosť aspoň 150 mm od hasiacej kazety).
- Po spustení hasiacej kazety odvetrujte miestnosť aj schránku, pri dodržaní pokynov v bode 8.



POZOR:

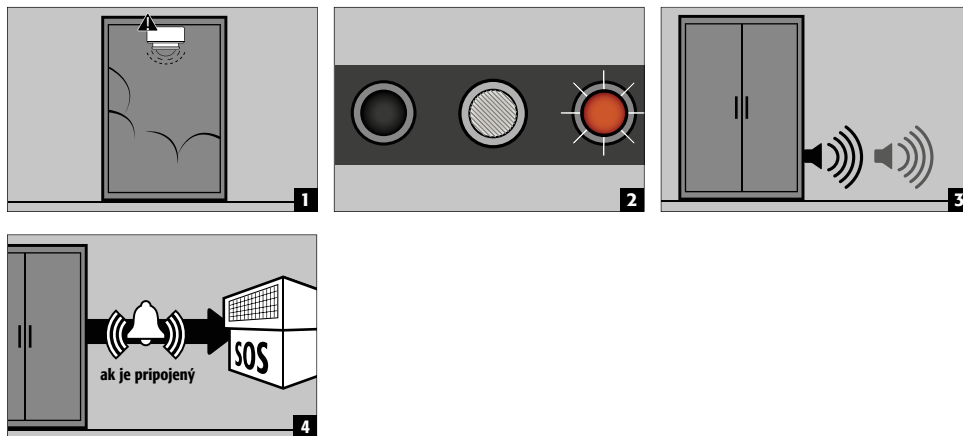
Úplný systém výstrahy/hasenia je aktívny, len ak je pripojený k elektrickej sieti. Integrovaný detektor dymu je súčasťou celého systému hasenia (priame el. napájanie).

12.8. SPRÁVA VAROVANIA



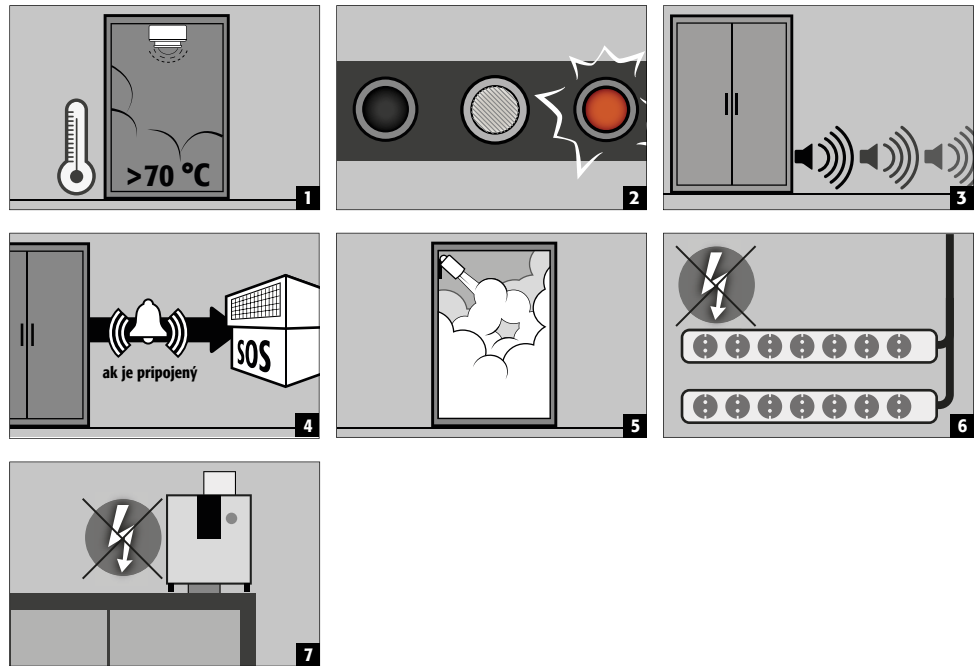
- Činnosti**
 Okamžitá vizuálna kontrola systému vlastným kvalifikovaným personálom spoločnosti.
 Spustenie potrebných činností.
 Ak teplota interiéru klesne pod 50 °C, systém sa vráti do normálnej prevádzky a vizuálne a akustické signály sa vypnú.

12.9. STUPEŇ VÝSTRAHY 1



- Činnosti**
 Okamžitá vizuálna inšpekcia systému **technickým personálom (napr. hasičským zborom)**.
 Nasleduje spustenie potrebných činností.
 Ak detektor dymu nezistí žiaden ďalší vývoj dymu v schránke, systém možno resetovať do normálnej prevádzky krátkym odpojením napájacieho napätia.

12.10. STUPEŇ VÝSTRAHY 2



- Činnosti

Okamžitá vizuálna inšpekcia systému **technickým personálom (napr. hasičský zbor)**.
Následne spustenie potrebných činností.

Pozrite časť 8.2 - preprava schránok mimo budovu.

**POZNÁMKA:**

Po spustení zariadenia pre hasenie musí byť bezpečnostná schránka podrobená dôkladnému preskúmaniu, aby sa splnili požiadavky protipožiarnych opatrení aj konformity CE. Za týmto účelom musí byť schránka doručená do hlavného podniku asecos GmbH v Gründau, kde špecializované oddelenie - v závislosti od miery poškodenia - vykoná analýzu ekonomickej účinnosti a technických možností opravy. Zákazník potom obdrží ponuku buď na opravu, alebo na výmenu, ktorú možno odoslať zodpovednému poisťovateľovi majetku

asecos GmbH

Sicherheit und Umweltschutz
Weiherfeldsiedlung 16-18
DE-63584 Gründau

☎ +49 6051 92200
☎ +49 6051 922010
✉ info@asecos.com

Asecos BV

Veiligheid en milieubescherming
Tuinderij 15
NL-2451 GG Leimuiden

☎ +31 172 506476
☎ +31 172 506541
✉ info@asecos.nl

asecos SARL

Sécurité et protection de l'environnement
1, rue Pierre Simon de Laplace
FR-57070 Metz

☎ +33 3 87 78 62 80
✉ info@asecos.fr

asecos S.L.

Seguridad y Protección del
Medio Ambiente
CIM Vallès, C/ Calderí S/N
Oficinas 75 a 77
ES-08130 - Santa Perpètua de Mogoda
Barcelona

☎ +34 935 745911
☎ +34 935 745912
✉ info@asecos.es

asecos Ltd.

Safety and Environmental Protection
Profile House
Stores Road
Derby, Derbyshire
DE21 4BD

☎ +44 1332 415933
✉ info@asecos.co.uk

asecos

Safety and Environmental Protection Inc.
19109 West Catawba Avenue, Suite 200
Cornelius, NC 28031
USA

☎ +1 704 8973820
☎ +49 6051 922010
✉ info@asecos.com

asecos Schweiz AG

Sicherheit und Umweltschutz
Gewerbe Brunnmatt 5
CH-6264 Pfaffnau

☎ +41 62 754 04 57
☎ +41 62 754 04 58
✉ info@asecos.ch

asecos AB

Säkerhet och miljöskydd
Skyttelgatan 25
753 42 Uppsala

☎ +46 18 34 95 55
✉ info@asecos.se