

asecos®

ION  
LINE

## INSTRUKCJA OBSŁUGI

Szafy bezpieczeństwa do przechowywania akumulatorów litowo-jonowych



### 10-LETNIA GWARANCJA

Po podpisaniu umowy na usługi i konserwację przez asecos(**Taryfa PREMIUM**) zyskujesz przedłużenie gwarancji do 10 lat na swoją szafę bezpieczeństwa ION-LINE.

# ION<sub>LINE</sub>

## ION-STORE-90



IO90.195.120.K1.WDC



IO90.195.060.K1.WDC

## ION-STORE PRO-90



IO90.195.120.K2.WDC



**asecos GmbH**

Dział obsługi klienta  
Weiherfeldsiedlung 16-18  
D-63584 Gründau

Faks: +49 60 51 - 92 20-10  
email: service asecos.com

PL

## TWOJA OSOBISTA DOKUMENTACJA SZAFY BEZPIECZEŃSTWA asecos

Szanowny Kliencie,

dokonałeś strategicznej inwestycji w bezpieczeństwo swojej firmy, kupując tę szafę bezpieczeństwa asecos. Stałeś się posiadaczem innowacyjnego produktu wykonanego z najwyższej jakości materiałów zapewniających najwyższe standardy bezpieczeństwa.

Szafy bezpieczeństwa asecos posiadają pełną dokumentację autoryzacyjną. Przechowujemy dokumenty autoryzacyjne każdej szafy, na wypadek gdyby klient kiedykolwiek ich potrzebował (np. w przypadku kontroli pracy lub w podobnym). Wystarczy ich zażądać, korzystając z tego formularza.

Oderwij lub skopiuj tę stronę i odeślij do nas faksem, podając swój adres i numer seryjny szafy.

Z poważaniem  
asecos GmbH

### Kontakt

<b>Firma</b>		
<input type="text"/>		
<b>Ulica</b>	<b>Kod pocztowy</b>	<b>Miasto</b>
<input type="text"/>	<input type="text"/>	<input type="text"/>
<b>Nazwisko osoby do kontaktu</b>		
<input type="text"/>		
<b>Adres e-mail</b>	<b>Telefon:</b>	
<input type="text"/>	<input type="text"/>	
<b>Numery seryjne szaf bezpieczeństwa</b>		
<input type="text"/>	<input type="text"/>	<input type="text"/>
<input type="text"/>	<input type="text"/>	<input type="text"/>
<input type="text"/>	<input type="text"/>	<input type="text"/>

# INSTRUKCJE OBSŁUGI

Szanowny Kliencie,

Dziękujemy za zakup szafy bezpieczeństwa naszej firmy. To strategiczna decyzja inwestycyjna w bezpieczeństwo Twojej firmy. Nasze szafy bezpieczeństwa zapewniają bezpieczeństwo i wygodę przechowywania niebezpiecznych materiałów w miejscu pracy.

Uważnie zapoznaj się z tymi instrukcjami obsługi. Poznaj zalety i łatwość obsługi swoich szaf bezpieczeństwa w szczegółach. Ułatwi Ci to codzienną obsługę niebezpiecznych materiałów.

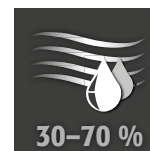
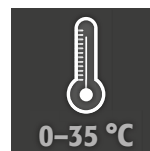
Z podziękowaniami  
Twój zespół asecos

<b>1. INSTRUKCJE • WYTYCZNE • GWARANCJA</b>	<b>5</b>
1.1. Ogólne Wskazówki Dotyczące Techniki Bezpieczeństwa I Ochrony Pracy	5
1.2. Gwarancja	5
1.3. Szczegóły Szafy	5
<b>2. TRANSPORT</b>	<b>6</b>
2.1. Przechylanie szafy	6
2.2. Demontaż opakowania transportowego	6
2.3. Transport wewnątrzzakładowy	7
2.4. Q-Mover	7
2.5. Przechylanie na boczną ścianę	7
<b>3. INSTALACJA</b>	<b>8</b>
3.1. Pozycjonowanie szaf	8
3.2. Przekazanie do eksploatacji	8
<b>4. ZAMYKANIE</b>	<b>8</b>
4.1. Generał	8
<b>5. WYPOSAŻENIE WNĘTRZA</b>	<b>9</b>
5.1. Zbiornik ściekowy na dnie szafy	9
5.2. Półki kratownicowe (z regulacją wysokości)	9
5.3. Półki (z regulacją wysokości)	10
<b>6. MAGAZYNOWANIE</b>	<b>10</b>
6.1. Uwagi dotyczące przechowywania	10
<b>7. WENTYLACJA</b>	<b>11</b>
7.1. Urządzenie odsysające (opcjonalnie)	11
<b>8. POŻAR AKUMULATORA • ZDARZENIE POŻARU • USUWANIE</b>	<b>11</b>
8.1. Pożar wewnątrz szafy (pożar akumulatora)	11
8.2. Otwieranie szafy po pożarze	12
8.3. Usuwanie	12
<b>9. KONTROLA PO WZGLĘDEM TECHNIKI BEZPIECZENSTWA</b>	<b>12</b>
9.1. Kontakt	12
<b>10. RYSUNKI TECHNICZNE</b>	<b>13</b>
<b>11. DANE TECHNICZNE</b>	<b>13</b>
<b>12. IO90.195.120.K2.WDC</b>	<b>14</b>
12.1. Instalacja urządzenia odsysającego (opcjonalnie)	14
12.2. Podłączenie do zasilania	14
12.3. Test samoczynny	15
12.4. Błąd podczas testu samoczynnego	15
12.5. Omówienie błędów i alarmów	15
12.6. Bezpotencjałowy styk alarmowy	16
12.7. System ostrzegawczy/przeciwpożarowy	16
12.8. Komunikat ostrzegawczy	16
12.9. Alarm poziomu 1	17
12.10. Alarm poziomu 2	17

## 1.1. OGÓLNE WSKAZÓWKI DOTYCZĄCE TECHNIKI BEZPIECZEŃSTWA I OCHRONY PRACY

- Obsługując akumulatory litowo-jonowe, należy przestrzegać odpowiednich przepisów i stosować się do informacji zawartych w tych instrukcjach obsługi
- Praca przy układzie elektrycznym jest dozwolona tylko po wyłączeniu zasilania i przez wykwalifikowanych elektryków - tutaj znajdziesz przepisy dotyczące lokalnego przedsiębiorstwa dostarczającego energię elektryczną.
- Ogólne uszkodzenia podzespołów elektronicznych podlegają natychmiastowej naprawie przez pracownika asecos.
- Do ładowarki akumulatorów należy używać wyłącznie nienaruszonych i nieuszkodzonych kabli
- Klient musi zapewnić zabezpieczenie elektryczne zgodnie z lokalnymi normami (szafy nie posiadają własnego wyłącznika różnicowo-prądowego RCD)
- Należy przestrzegać warunków instalacji wymaganych przez placówkę.
- Należy przestrzegać instrukcji inspektora nadzoru technicznego.
- Należy przestrzegać przepisów w zakresie prewencji i rozporządzenia o miejscach pracy
- **Należy zadbać o to, aby niezbędna kontrola bezpieczeństwa była przeprowadzana wyłącznie przez upoważnione personel przy pomocy oryginalnych części zamiennych**
- Szafy należy używać wyłącznie po otrzymaniu odpowiednich instrukcji; dostęp zabroniony dla osób nieupoważnionych.
- W obszarze obrotu drzwi nie powinny znajdować się żadne przeszkody; drzwi powinny być zamknięte
- Przydzielając wyszkolony/upoważniony personel techniczny, możesz zapobiec wadliwemu działaniu, uszkodzeniom i korozji, powstałym w wyniku nieprawidłowego transportu.
- Należy przestrzegać górnych limitów ilości przechowywanych elementów, obciążeń itp.
- Nie wolno przechowywać następujących substancji w szafach z systemem przeciwpożarowym: kwasów, zasad, magnezu, innych metali (w formie sproszkowanej)

### Wymagania dotyczące ustawienia



## 1.2. GWARANCJA

Zagadnienia związane z gwarancją na ten produkt uzgadniany jest między Państwem (Klientem) i Państwa sprzedawcą specjalistycznym (Sprzedawcą). Firma asecos jako producent, na opisane w instrukcji obsługi produkty udziela 24-miesięcznej gwarancji licząc od daty dostawy. Wszystkie modele, jako urządzenia techniki bezpieczeństwa, podlegają obowiązkowi corocznego przeglądu przez fachowców autoryzowanych przez producenta. W przeciwnym razie wygasają wszelkie roszczenia Klienta wobec Producenta tytułem gwarancji.

## 1.3. SZCZEGÓŁY SZAFY

Dane szafy: Dziennik eksploatacji (załączony do szafy)

Rysunek techniczny: Załącznik 1

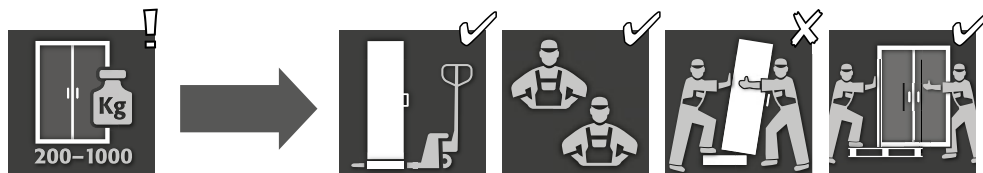
Dane techniczne: Tabela w załączniku 2

Model	Akumulatory litowo-jonowe		Odciąg powietrza	Urządzenie przeciwpożarowe	System alarmowy
	Magazynowanie	Ładowanie			
<b>BATTERY STORE</b>					
IO90.195.060.K1.WDC	✓				
IO90.195.120.K1.WDC	✓				
<b>BATTERY STORE PRO</b>					
IO90.195.060.K2.WDC	✓		✓	✓	✓

### BATTERY STORE i BATTERY STORE PRO

Te modele stosuje się do przechowywania pasywnego (magazynowania) akumulatorów litowo-jonowych. Przechowywanie pasywne obejmuje przechowywanie nowych lub używanych akumulatorów litowo-jonowych przez konkretny okres czasu

## 2. TRANSPORT



### ŚRODEK OSTROŻNOŚCI:

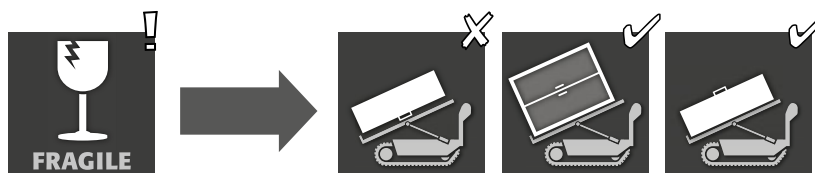
Szafę należy transportować ciężarówką, w pozycji pionowej, na palecie, zabezpieczoną przed poślizgiem, do osiągnięcia ostatecznego miejsca docelowego. Blokady transportowe w przegubach drzwi można usuwać jedynie na miejscu instalacji szafy! Nieprawidłowy transport może prowadzić do powstania ukrytych uszkodzeń w izolacji przeciwpożarowej! Niezbędną jakość możemy zapewnić wyłącznie, gdy szafa transportowana jest na miejsce użytkowania przez odpowiednio wyszkolony personel.



### UWAGA:

Drzwi należy zablokować przed transportem! Urządzenie odsysające znajduje się wewnątrz szafy i montowane jest wyłącznie po przetransportowaniu szafy do obiektu, gdzie będzie użytkowana.

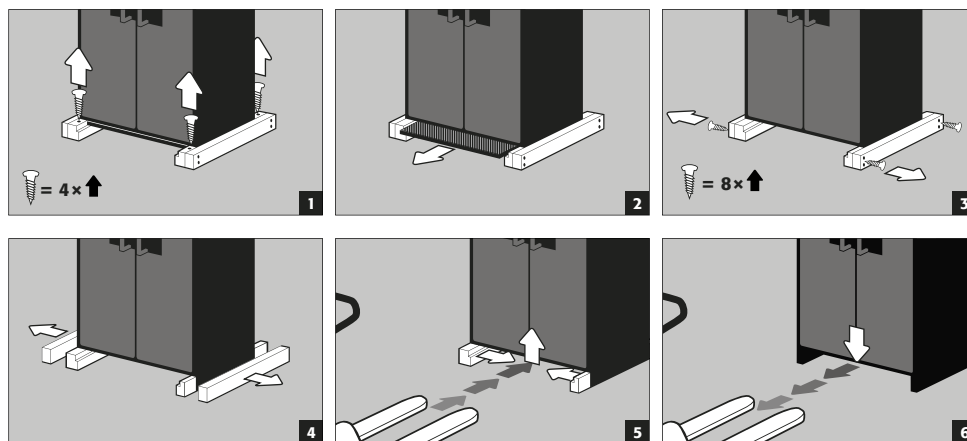
### 2.1. PRZECHYLANIE SZAFY



### ŚRODEK OSTROŻNOŚCI:

szafę można przechylać wyłącznie bez wstrząsów!

### 2.2. DEMONTAZ OPAKOWANIA TRANSPORTOWEGO



### ŚRODEK OSTROŻNOŚCI:

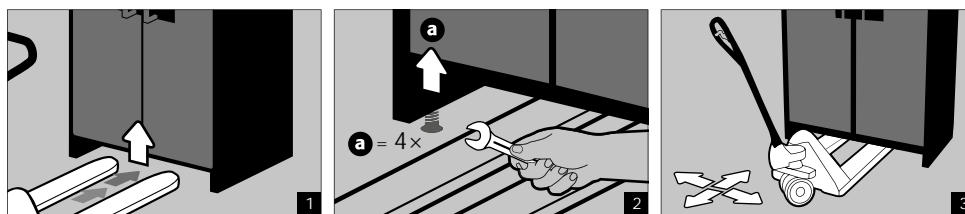
Szafy o szerokości 600 mm: Niezablokowana szerokość dostępu do podstawy wynosi 520 mm. Proszę zwrócić na to uwagę podczas doboru wózka widłowego! Nie wolno używać urządzeń o szerokości większej niż szerokość dostępu.

### 2.3. TRANSPORT WEWNATRZZAKŁADOWY

- Transporte nas instalações também é possível sem os fechos de transporte (inseridos de série nas juntas das portas)



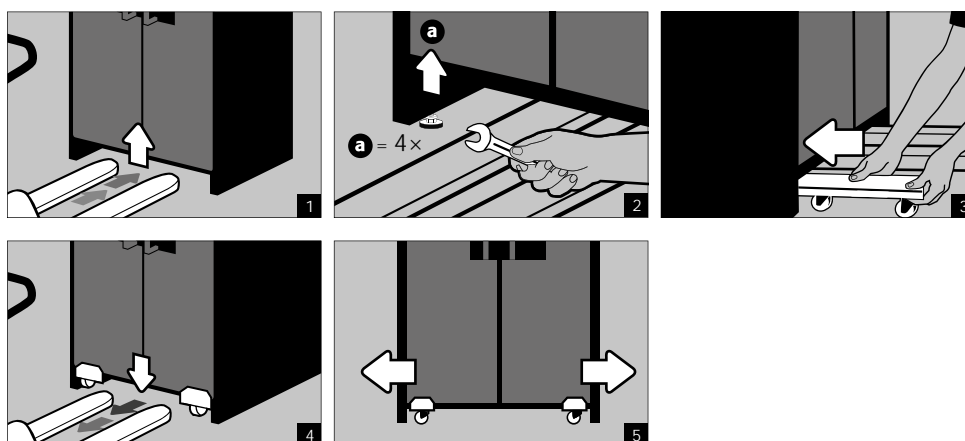
**UWAGA:**  
Drzwi należy zablokować przed transportem! Opcjonalne urządzenie odsysające znajduje się wewnątrz szafy i montowane jest wyłącznie po przetransportowaniu szafy do obiektu, gdzie będzie użytkowana.



### 2.4. Q-MOVER

- Zamówienie nr 30037, dostępne u autoryzowanego sprzedawcy

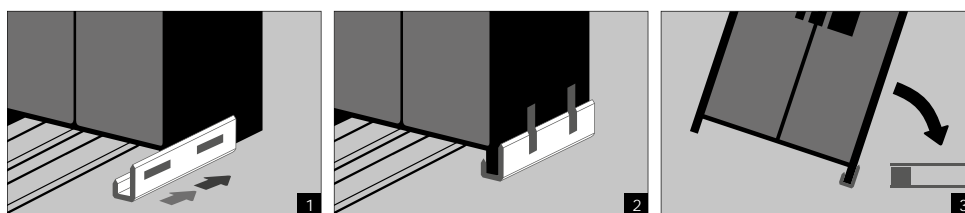
		<p><b>a:</b> Transport w pozycji stojącej <b>b:</b> Transport w pozycji stojącej przez drzwi znormalizowane (wysokosc w swiecie 1986 ± 2 mm)</p>
--	--	--



**UWAGA:**  
Uszkodzenie obudowy należy natychmiast zgłosić pisemnie!

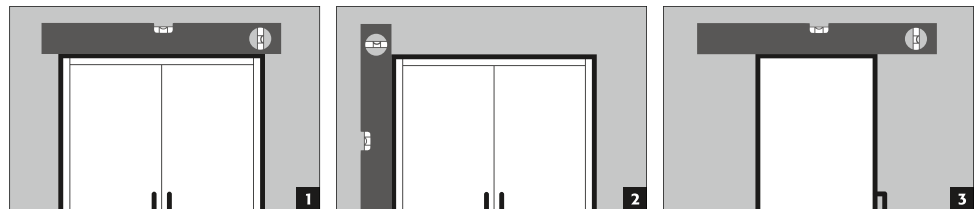
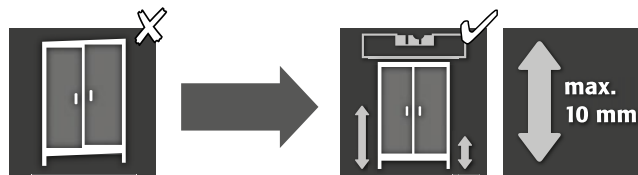
### 2.5. PRZECHYLANIE NA BOCZNĄ ŚCIANĘ

- Przechyłanie na ścianę boczną jest możliwe tylko z użyciem dostępnego opcjonalnie wspornika do przechyłania (zamówienie nr 29556).



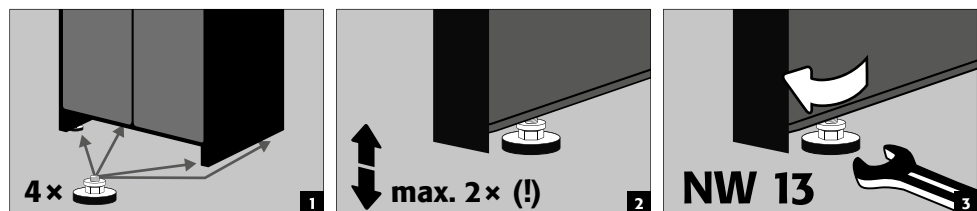
## 3. INSTALACJA

### 3.1. POZYCJONOWANIE SZAF



#### ŚRODEK OSTROŻNOŚCI:

Elementy drzwi nie mogą trzeć o uszczelnienia systemu zapobiegania pożarowi w miejscu składania się drzwi podczas ich otwierania i zamykania! Drzwi wyposażone w mechanizm automatycznego zamykania muszą się zamykać automatycznie w każdym położeniu, a zamek musi dać się zablokować!

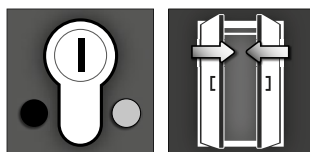


### 3.2. PRZEKAZANIE DO EKSPLOATACJI

- Przed pierwszorazowym uruchomieniem użytkownik musi przeprowadzić kontrolę szafy bezpieczeństwa pod kątem ewentualnych uszkodzeń, takich jak wadliwe lub obluźwane elementy uszczelniające, prawidłowe dopasowanie i idealne działanie elementów drzwi. Szafy i jej akcesoriów należy używać wyłącznie, gdy są prawidłowym stanie.

## 4. ZAMYKANIE

### 4.1. GENERAL



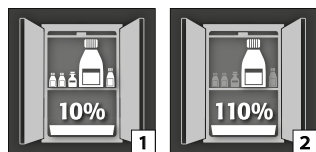
Drzwi stale się samoczynnie zamykają.  
Szafy posiadają zamek cylindryczny ze wskaźnikiem statusu zamknięcia.  
Mogą być zintegrowane z systemem klucza głównego.



#### UWAGA:

Właściciel/użytkownik musi zadbać o to, aby wszystkie drzwi pozostawały zamknięte, zawsze gdy nie korzysta się z zawartości szafy. Generalnie, należy zauważyć, iż szafy nie posiadają urządzenia odblokowania awaryjnego. Oznacza to, że osoba, która zostanie uwięziona wewnątrz szafy nie będzie mogła wydostać się z niej samodzielnie!

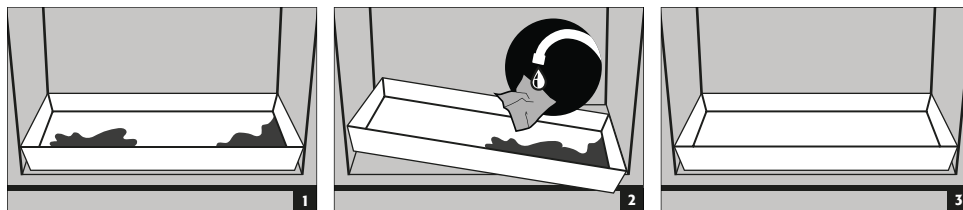
## 5.1. ZBIORNIK ŚCIEKOWY NA DNE SZAFY



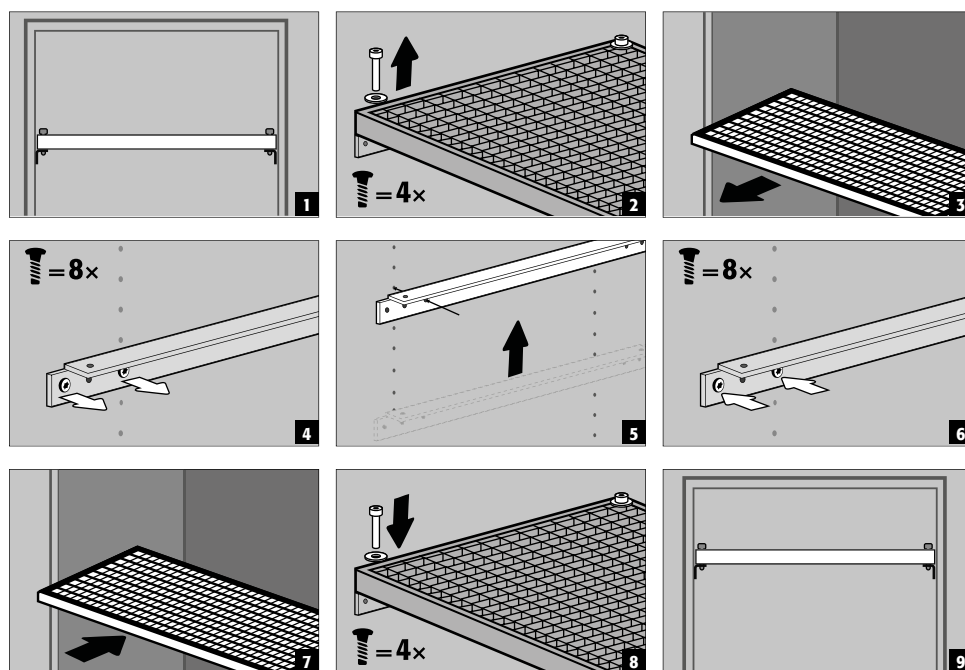
Zgodnie z normą EN 14470-1: Zbiornik ściekowy na dnie szafy musi pomieścić co najmniej 10% objętości wszystkich pojemników zmagazynowanych w szafie [1] lub co najmniej 110% objętości jednego, największego pojemnika [2], którakolwiek z pojemności jest większa.

### Wycieki:

- Ciecz gromadzącą się w zbiorniku ściekowym można zbierać przy pomocy odpowiednich środków.
- Wybór środka leży w gestii użytkownika.



## 5.2. PÓŁKI KRATOWNICOWE (Z REGULACJĄ WYSOKOŚCI)



Nośność

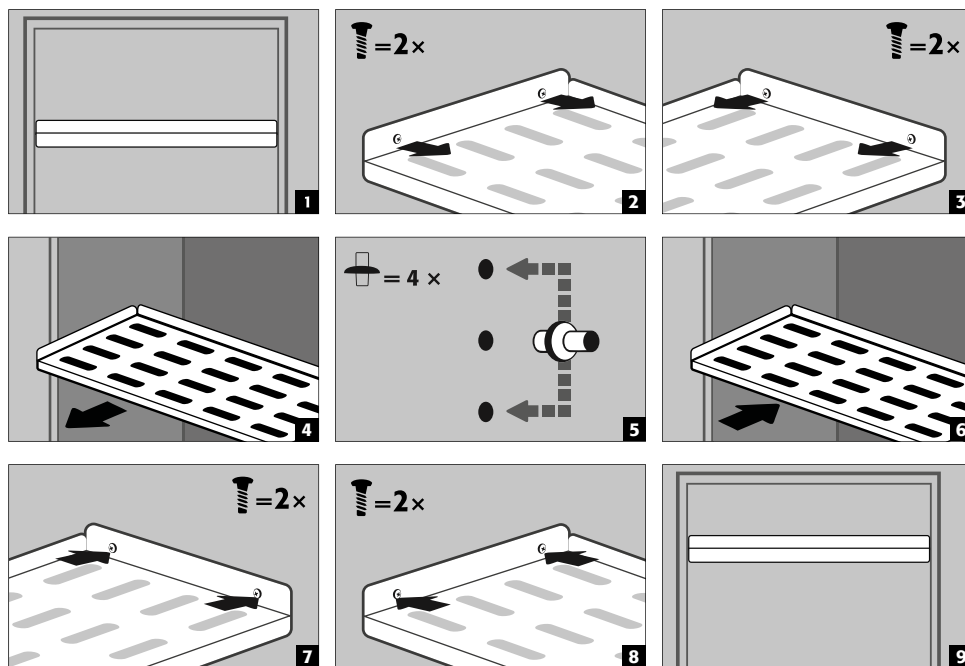
IO90.195.120.K1.WDC / IO90.195.120.K2.WDC\*



### UWAGA:

Model IO90.195.120.K2.WDC: Położenie urządzenia przeciwpożarowego, wykrywacza dymu i czujnika termicznego należy zmienić w przypadku regulacji wysokości półek.

### 5.3. PÓŁKI (Z REGULACJĄ WYSOKOŚCI)



Nośność

IO90.195.060.K1.WDC

IO90.195.120.K1.WDC / IO90.195.120.K2.WDC\*



**Gilt bei**  
**Spezialne wyposażenie wnętrza:**  
 Nr zamów. 38516 / 38517  
 Nr zamów. 38518 / 38519



**UWAGA:**

**Model IO90.195.120.K2.WDC:** Położenie urządzenia przeciwpożarowego, wykrywacza dymu i czujnika termicznego należy zmienić w przypadku regulacji wysokości półek.

## 6. MAGAZYNOWANIE



**UWAGA:**

Nigdy nie magazynować widocznie uszkodzonych akumulatorów litowo-jonowych wewnątrz budynków. Należy je niezwłocznie usunąć do odpowiednich pojemników na odpady, znajdujących się na zewnątrz budynku i przeznaczonych do transportu.

### 6.1. UWAGI DOTYCZĄCE PRZECHOWYWANIA

**Magazynowanie**

- Zaleca się oddzielne przechowywanie nowych i używanych akumulatorów litowo-jonowych (każdy na oddzielnym poziomie przechowywania) w szafie bezpieczeństwa.

**Zajęcie poziomów magazynowania (IO90.195.XXX.XX.WDC)**

Półki wykonane z kratownicy można pokrywać tylko w 60% ładownikami i akumulatorami, aby zapewnić bezproblemowe działanie systemu przeciwpożarowego i odpowiedni obieg powietrza.

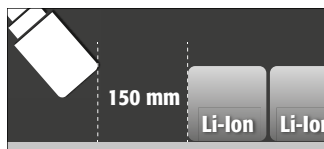


**UWAGA:**

Niedozwolone jest zajmowanie całkowitej przestrzeni poziomów magazynowania.

**IO90.195.120.K2.WDC:**

Nie wolno przechowywać następujących substancji w szafach z systemem przeciwpożarowym: kwasów, zasad, magnezu, innych metali (w formie sproszkowanej)

**ŚRODEK OSTROŻNOŚCI:**

W obszarze przed jednostką przeciwpożarową należy utrzymać wolną przestrzeń 150 mm.

## 7. WENTYLACJA

### 7.1. URZĄDZENIE ODSYSAJĄCE (OPCJONALNE)

- **Patrz punkt 10.1** dotyczący instalacji.  
Zielona lampka wskazuje włączenie wentylatora.

**UWAGA:**

**Podczas ładowania akumulatora litowo-jonowego wytwarza się wysoka temperatura!**

**Proszę zwrócić uwagę:**

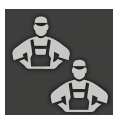
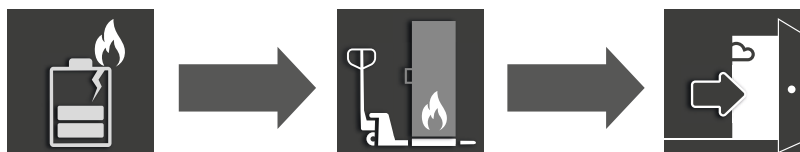
Należy trwale stosować wentylację techniczną (w celu uniknięcia gromadzenia się ciepła we wnętrzu).  
W obszarze przed jednostką przeciwpożarową należy utrzymywać wolną przestrzeń 100 mm.

## 8. POŻAR AKUMULATORA - ZDARZENIE POŻARU - USUWANIE

**ŚRODEK OSTROŻNOŚCI**

Po powstaniu pożaru akumulatora i wyzwoleniu się urządzenia przeciwpożarowego, należy poddać szafę bezpieczeństwa dokładnej kontroli, aby zachować ochronę przeciwpożarową i zgodność z WE. W tym celu należy przekazać szafę do fabryki głównej asecos GmbH w Gründau, gdzie dział specjalistyczny - w zależności od stopnia uszkodzenia - dokona oceny wydajności ekonomicznej i możliwości technicznych naprawy. W następnej kolejności klient otrzyma ofertę naprawy lub wymiany, co może zostać przekazane do odpowiedzialnego ubezpieczyciela danego mienia.

### 8.1. POŻAR WEWNĄTRZ SZAFY (POŻAR AKUMULATORA)

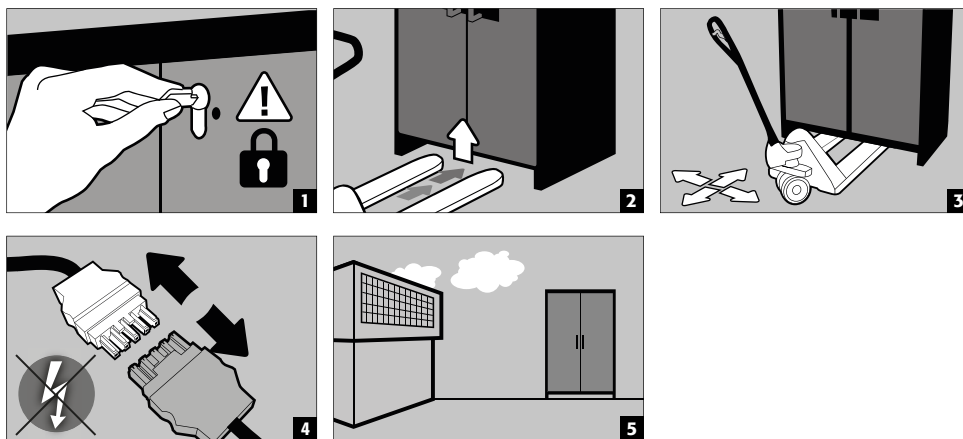
**UWAGA dotycząca szaf wysokich 2-drzwiowych**

Zalecana jest ewakuacja przy pomocy co najmniej 2 osób.

- W celu szybkiego transportowania, szafy wyposażono w podstawę transportową. Szafy są automatycznie odłączane od zasilania w przypadku transportu.

**ŚRODEK OSTROŻNOŚCI:**

Drzwi należy zablokować przed transportem! W zależności od wysokości drzwi, konieczny może być uprzedni demontaż urządzenia wentylacyjnego. Transport można przeprowadzać wyłącznie wykwalifikowany personel!



## 8.2. OTWIERANIE SZAFY PO POŻARZE



### ŚRODEK OSTROŻNOŚCI:

**Nie otwierać drzwi szafy do czasu jej ostygnięcia. To jest 6-krotny czas trwania pożaru! Szafę może otwierać wyłącznie upoważniony personel (np. strażacy)!**

W zależności od czasu trwania pożaru, może się utworzyć zapalna mieszanka pary z powietrzem, dlatego należy usunąć wszelkie źródła zapłonu w obrębie 10 metrów od szafy przed jej otwarciem. Używać wyłącznie nieskrzących narzędzi! Otwierać szafy z najwyższą ostrożnością!

## 8.3. USUWANIE



Modele można zdemontować i posortować do utylizacji.

## 9. KONTROLA PO WZGLEDZEM TECHNIKI BEZPIECZENSTWA

Szafy, jako sprzęt bezpieczeństwa, należy kontrolować pod kątem bezpieczeństwa przynajmniej raz do roku. Datę kolejnej kontroli można odczytać z naklejki serwisowej, umieszczonej po zewnętrznej stronie drzwi. Ta, coroczna kontrola powinna być wykonywana z należytą dbałością i w celu zapewnienia prawa do ewentualnych roszczeń w przypadku pożaru, wyłącznie przez upoważnionego pracownika asecos (patrz również - nasza broszura serwisowa dotycząca tego tematu).

### IO90.195.120.K2.WDC

Konieczność serwisowania jest wskazywana automatycznie przez szafę za pomocą migającej na zielono diody LED. W ramach corocznej kontroli, oprócz sprawdzenia wszystkich części związanych z bezpieczeństwem, zostanie sprawdzony system przeciwpożarowy, wykrywacz dymu i czujniki.



### UWAGA

Zgodnie z normą DIN 14676, co najmniej raz do roku należy sprawdzać prawidłowe działanie wykrywacza dymu. Ponadto, zalecamy regularną inspekcję wzrokową ładowarek akumulatorów, samych akumulatorów i kabli połączeniowych.

## 9.1. KONTAKT

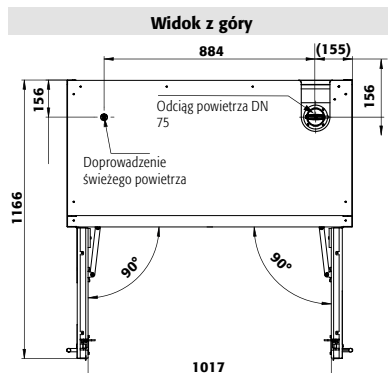
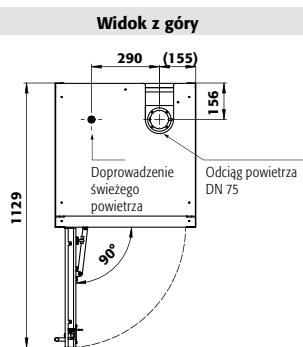
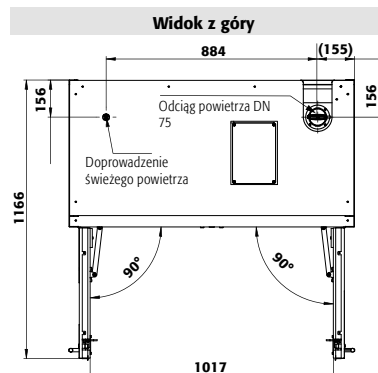
Szafki można czyścić przy pomocy łagodnego środka czyszczącego i delikatnej szmatki. W przypadku uszkodzenia należy skontaktować się ze sprzedawcą, aby uzyskać naprawę szafy przy pomocy oryginalnych części zamiennych.

**KONTAKT:**

W przypadku usterek lub reklamacji naszych produktów (w okresie gwarancji i po jej upływie), w celu zażądania kontroli bezpieczeństwa lub zawarcia umowy serwisowej prosimy o kontakt z naszą infolinią serwisową pod numerem:

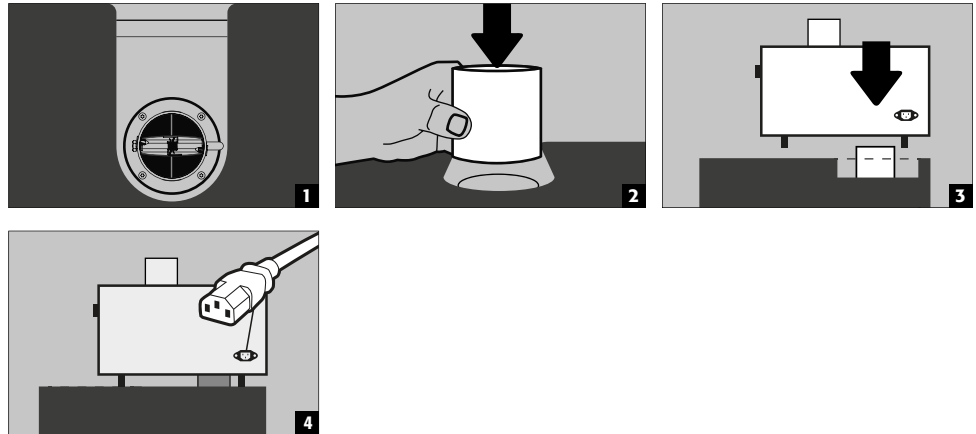
Tel: +49 1085 92 20 92

(14 centów / minutę lub ich część z sieci stacjonarnej Deutsche Telekom AG. info@asecos.com W przypadku połączeń z sieci komórkowej mogą obowiązywać inne ceny).

**10. RYSUNKI TECHNICZNE****IO90.195.120.K1.WDC****IO90.195.060.K1.WDC****IO90.195.120.K2.WDC****11. DANE TECHNICZNE**

		<b>IO90.195.120.K1.WDC</b>	<b>IO90.195.060.K1.WDC</b>	<b>IO90.195.120.K2.WDC</b>	
Typ		90	90	90	
Wymiary zewnętrzne — szer. × głęb. × wys.	mm	1193 x 615 x 1953	599 x 615 x 1953	1193 x 615 x 1953	
Wymiary wewnętrzne — szer. × głęb. × wys.		1050 x 522 x 1647 mm	450 x 522 x 1647 mm	1050 x 522 x 1647 mm	
Waga bez wyposażenia wewnętrznego	kg	424	265	424	
Nośność przy rozłożonym ciężarze	kg/m <sup>2</sup>	531,00	894,00	531,00	
Odciąg powietrza	DN	75	75	75	
Szerokość podstawy transportowej	mm	1120	526	1120	
Wysokość podstawy transportowej	mm	90	90	90	
Pobór mocy podczas pracy	W			1,5	
Napięcie nominalne	V			230	
Częstotliwość	Hz			50/60	

**12.1. INSTALACJA URZĄDZENIA ODSYSAJĄCEGO (OPCJONALNIE)**

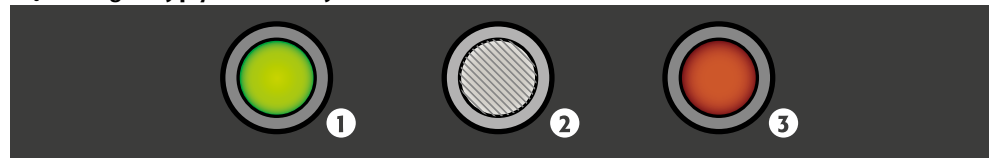


Urządzenie odsysające służy do uniknięcia kumulacji ciepła we wnętrzu szafy podczas procesu ładowania. Powietrze usunięte z szafy wydobywa się bezpośrednio do pomieszczenia. Nie ma konieczności montażu kanału wylotowego.

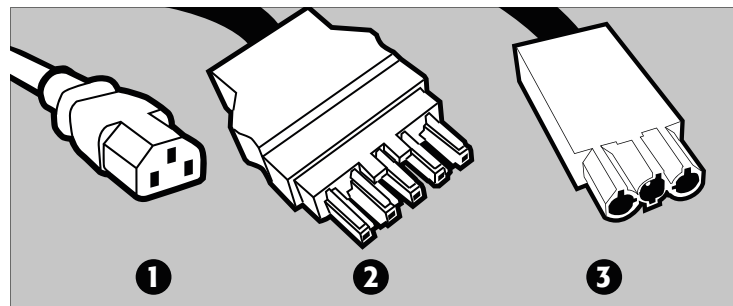
**12.2. PODŁĄCZENIE DO ZASILANIA**

Złącza na górnej płycie czołowej:

IO90.195.120.K2.WDC  
IO90.195.120.K3.WDC

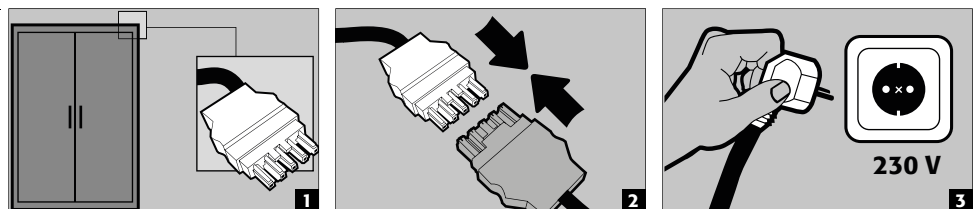


1 Dioda LED: Działa (zielony) 2 PRZYCIŚK RESETOWANIA 3 Dioda LED: Błąd (czerwony)

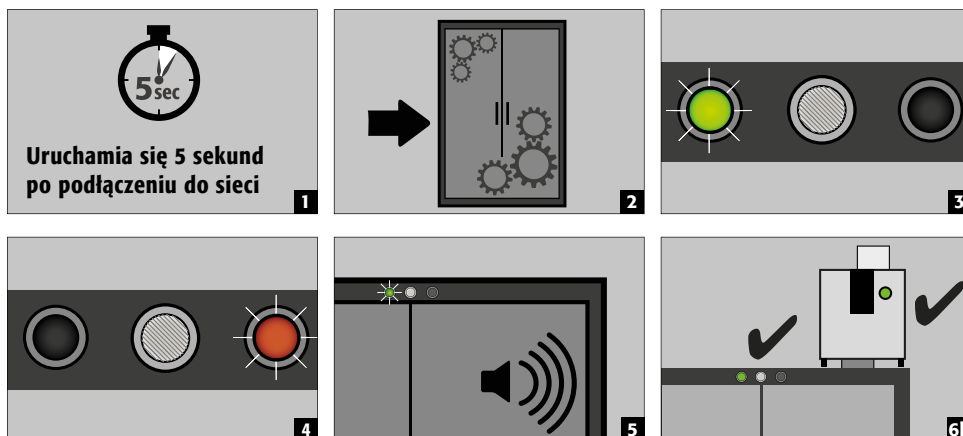


1 Podłączenie zasilania jednostki odsysającej  
2 Złącze wtyku zasilania  
3 Styk przełącznika bezpotencjałowego

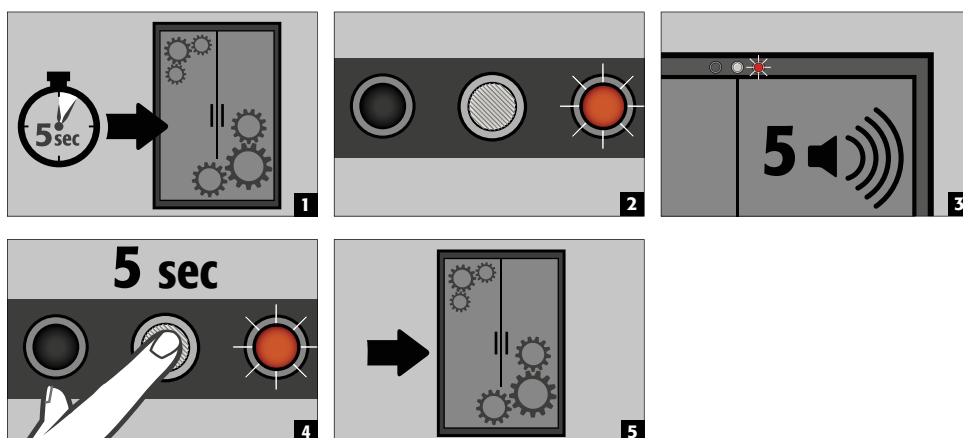
Podłączenie do zasilania



### 12.3. TEST SAMOCZYNNY



### 12.4. BŁĄD PODCZAS TESTU SAMOCZYNNEGO



**UWAGA:**  
Po naciśnięciu przycisku resetowania rozpocznie się samoczynny test. Jeśli błąd nie zniknie, należy skontaktować się z działem serwisowania.

### 12.5. OMÓWIENIE BŁĘDÓW I ALARMÓW

ZDARZENIE	ZIELONA DIODA LED	czerwona DIODA LED	ALARM DŹWIĘKOWY	DZIAŁANIA
Błąd podczas testu samoczynnego	wyłączona	świeci się	5 sygnałów dźwiękowych	1.) Zrestartuj za pomocą przycisku RESET jeśli błąd nie ustępuje: 2.) Skontaktuj się z serwisem
Osiągnięto interwał serwisowania	miga	wyłączona	wyłączona	Skontaktuj się z serwisem
Awaria zasilania	wyłączona	Miga co 20 sekund	3 krótkie sygnały dźwiękowe co 60 sekund	Sprawdź zasilanie
<b>Komunikat ostrzegawczy:</b> Temperatura w szafie wynosi > 50 °C	wyłączona	świeci się	<b>Interwał sygnałów dźwiękowych</b> (co 2 sekundy przez 250 ms)	zobacz 10.8
<b>Alarm poziomu 1:</b> Wykrywacz dymu wykrywa dym w szafie	wyłączona	świeci się	<b>Interwał sygnałów dźwiękowych</b> (co 0,5 sekundy przez 250 ms)	zobacz 10.9
<b>Alarm poziomu 2:</b> Detektor dymu wykrywa dym w szafie, temperatura w szafie > 70 °C	wyłączona	miga	<b>interwał szybkich sygnałów dźwiękowych</b> (co 0,25 sekundy przez 125 ms)	zobacz 10.10

## 12.6. BEZPOTENCJAŁOWY STYK ALARMOWY

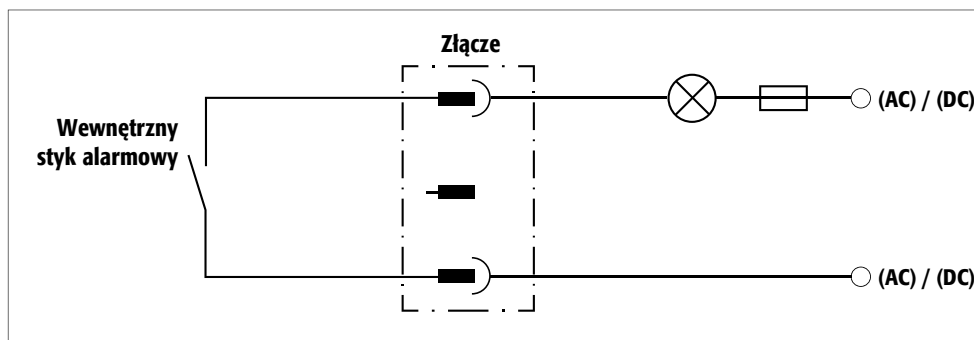


### UWAGA:

Bezpotencjałowy styk alarmowy używany jest do połączenia sygnału z centrum sterowania/pomieszczeniem sterowania. Bezpośrednia ingerencja w panel sterowania alarmami (FACP) nie jest zalecana lub może być zastosowana w porozumieniu z osobą odpowiedzialną za system.

**Jednak zawsze zaleca się podłączać sygnał do obsługiwanego centrum sterowania/pomieszczenia sterowania!**

Bezpotencjałowy styk przełączania musi być zawsze podłączony przez klienta (nie przez serwis).



### Instrukcje dotyczące połączeń

- Używać wyłącznie dostarczonej części współpracującej (kod koloru czarny) do wtyczki złącza
- Złącze powinno być wykonane przez wykwalifikowanego elektryka
- Styk zaprojektowano na maksymalne napięcie prądu stałego rzędu 30 V lub maksymalne napięcie prądu zmiennego rzędu 230 V.
- Maksymalne obciążenie prądowe wynosi 10 A
- Styk przełącznika jest normalnie w pozycji zamkniętej!
- Styk przełącznika otwiera się gdy tylko pojawi się napięcie sieci i gdy nie ma oczekującego błędu (urządzenie jest w stanie „gotowe do pracy”)

## 12.7. SYSTEM OSTRZEGAWCZY/PRZECIWPÓŻAROWY

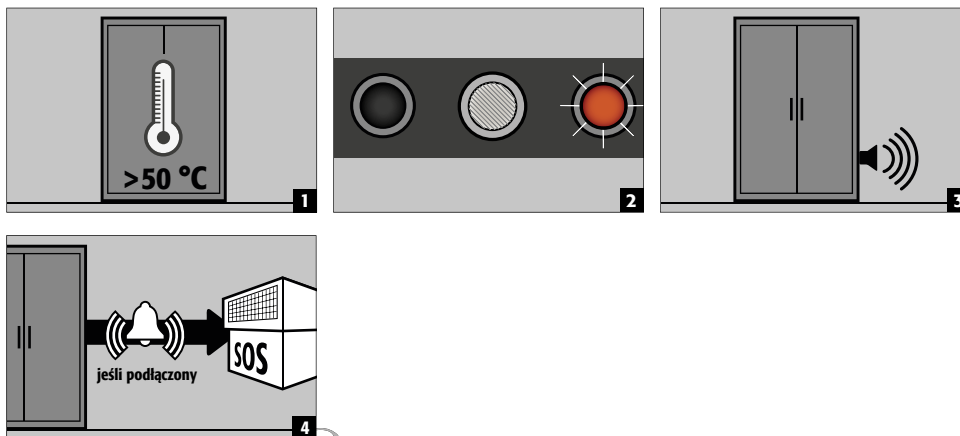
- System ostrzegania/przeciwpożarowy oferuje opcję podłączenia do nieprzerwanego obsługiwanego systemu zarządzania budynkiem centrum alarmu przeciwpożarowego.
- Wykorzystaj tę opcję, aby wyszkolony personel ratunkowy mógł zostać szybko powiadomiony i znaleźć się na miejscu w bardzo krótkim czasie i - po dokonaniu wstępnej oceny sytuacji - mógł natychmiast zainicjować dalsze kroki (na przykład, przetransportować szafę na zewnątrz budynku).
- W ten sposób można uniknąć szkód następczych budynku i urazów ciała personelu.
- Czynnik gaszący, na bazie węgla potasu, jest nieszkodliwy w niezbędnym stężeniu jakie występuje w czynniku gaszącym i nie wpływa szkodliwie na organizm ludzki.
- W razie wyzwolenia, aerozol zostaje wyrzucony w wysokiej temperaturze i generują się wysokie temperatury rzędu powyżej 300 °C przez krótki czas z przodu i na obudowie kasety przeciwpożarowej (zgodnie z danymi producenta, nie potrzeba zachowywać minimalnej odległości od materiałów palnych, niemniej jednak, ogólnie należy zachować minimalną odległość rzędu 150 mm od kasety przeciwpożarowej).
- Po wyzwoleniu kasety przeciwpożarowej należy dobrze przewietrzyć pomieszczenie i szafę, przestrzegając instrukcji podanych w punkcie 8.



### UWAGA:

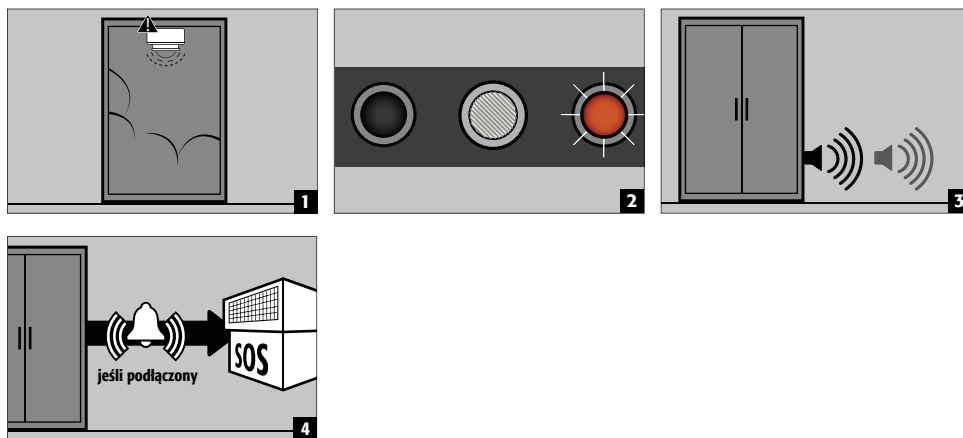
Kompletny system ostrzegawczy/przeciwpożarowy aktywuje się wyłącznie poprzez obsługę zasilania. Wbudowany detektor dymu stanowi część systemu przeciwpożarowego (bezpośrednie zasilanie).

## 12.8. KOMUNIKAT OSTRZEGAWCZY



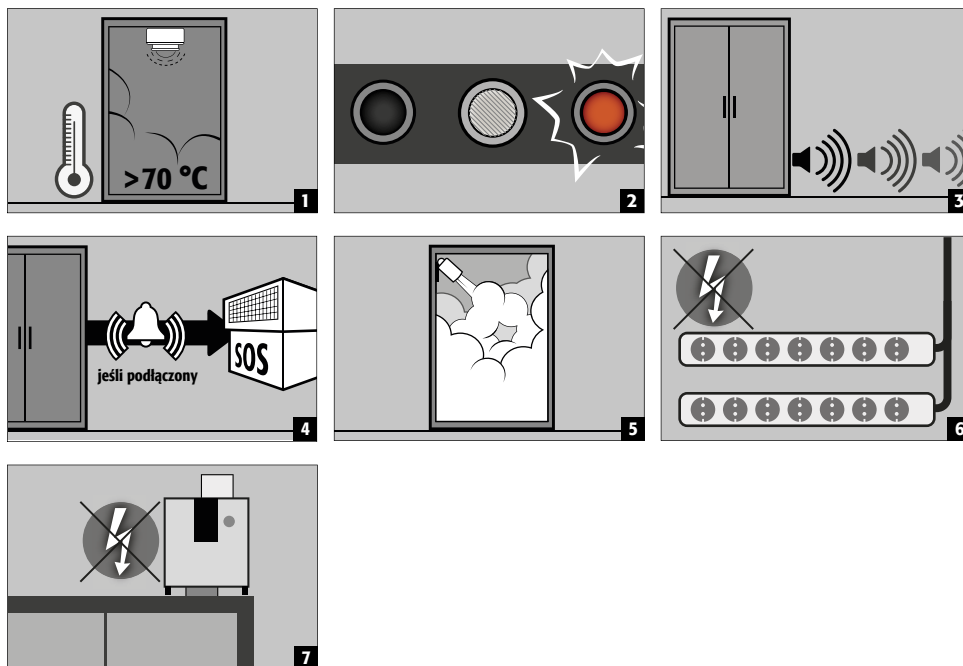
- Działania**  
 Natychmiastowa kontrola wizualna systemu przez wykwalifikowany personel firmy.  
 Podjęcie niezbędnych działań.  
 Jeśli temperatura wewnętrzna spadnie poniżej 50 °C, system powróci do normalnego działania, a sygnały wizualny i dźwiękowy wyłączą się.

## 12.9. ALARM POZIOMU 1



- Działania**  
 Natychmiastowa kontrola wizualna systemu **przez personel techniczny (np. straż pożarną)**.  
 W następnej kolejności wszczęcie niezbędnych działań.  
 Jeśli wykrywacz dymu nie wykryje dalszego generowania się dymu w szafie, system można zresetować do stanu normalnego działania poprzez krótkotrwałe odłączenie napięcia zasilającego.

## 12.10. ALARM POZIOMU 2



- Działania**  
 Natychmiastowa kontrola wizualna systemu przez **personel techniczny (np. strażaków)**.  
 W następnej kolejności wszczęcie niezbędnych działań.  
**Patrz 8.2** w celu przetransportowania szaf na zewnątrz budynku.



### UWAGA:

Po wyzwoleniu się urządzenia przeciwpożarowego, należy poddać szafę bezpieczeństwa dokładnej kontroli, aby zachować ochronę przeciwpożarową i zgodność z WE. W tym celu należy przekazać szafę do fabryki głównej asecos GmbH w Gründau, gdzie dział specjalistyczny - w zależności od stopnia uszkodzenia - dokona oceny wydajności ekonomicznej i możliwości technicznych naprawy. W następnej kolejności klient otrzyma ofertę naprawy lub wymiany, co może zostać przekazane do odpowiedzialnego ubezpieczyciela danego mienia.

#### **asecos GmbH**

Sicherheit und Umweltschutz  
Weiherfeldsiedlung 16-18  
DE-63584 Gründau

+49 6051 92200  
+49 6051 922010  
info@asecos.com

#### **Asecos BV**

Veiligheid en milieubescherming  
Tuinderij 15  
NL-2451 GG Leimuiden

+31 172 506476  
+31 172 506541  
info@asecos.nl

#### **asecos SARL**

Sécurité et protection de l'environnement  
1, rue Pierre Simon de Laplace  
FR-57070 Metz

+33 3 87 78 62 80  
info@asecos.fr

#### **asecos S.L.**

Seguridad y Protección del  
Medio Ambiente  
CIM Vallès, C/ Calderí S/N  
Oficinas 75 a 77  
ES-08130 - Santa Perpètua de Mogoda  
Barcelona

+34 935 745911  
+34 935 745912  
info@asecos.es

#### **asecos Ltd.**

Safety and Environmental Protection  
Profile House  
Stores Road  
Derby, Derbyshire  
DE21 4BD

+44 1332 415933  
info@asecos.co.uk

#### **asecos**

Safety and Environmental Protection Inc.  
19109 West Catawba Avenue, Suite 200  
Cornelius, NC 28031  
USA

+1 704 8973820  
+49 6051 922010  
info@asecos.com

#### **asecos Schweiz AG**

Sicherheit und Umweltschutz  
Gewerbe Brunnmatt 5  
CH-6264 Pfaffnau

+41 62 754 04 57  
+41 62 754 04 58  
info@asecos.ch

#### **asecos AB**

Säkerhet och miljöskydd  
Skyttelgatan 25  
753 42 Uppsala

+46 18 34 95 55  
info@asecos.se