

asecos®

ION
LINE

BRUKSANVISNING

Sikkerhetsskap for oppbevaring
av litium-ion-batterier



10 ÅRS GARANTI

Hvis du bestiller overpris hvert år, utvides garantien for ditt ION-LINE sikkerhetsskap (type 90) til opptil 10 år.



ION_{LINE}

ION-STORE-90



IO90.195.120.K1.WDC



IO90.195.060.K1.WDC

ION-STORE PRO-90



IO90.195.120.K2.WDC



asecos GmbH

Customer service
Weierfeldsiedlung 16-18
D-63584 Gründau

Fax: +49 60 51 - 92 20-10
e mail: service asecos.com

NO

Din personlige dokumentasjon for asecos sikkerhetsskap

Kjære kunde,

Ved kjøpet av Asecos sikkerhetsskap har du gjort en avgjørende investering for sikkerheten til ditt hjem. Foran deg er et innovativt produkt laget av materialer av høy kvalitet som garanterer høyeste kvalitet.

Sikkerhetsskap fra asecos har fullstendig dokumentasjon for godkjenning.

Vi arkiverer godkjenningsdokumentene dine for hvert enkelt kabinet til du ber om det fra oss ved å bruke dette skjemaet om nødvendig (f.eks. En planteinspeksjon eller lignende).

Bare klipp ut / kopier dette skjemaet og faks det tilbake til oss med adressen din og kabinettets serienummer.

Vennlig hilsen
asecos GmbH

Kontakt

Selskap

gate

Postnummer

By

Navn på kontaktperson

email

Telefonnr.

Serienumre på sikkerhetsoppbevaringsskap

.....
.....
.....

BRUKSANVISNING

Kjære kunde,

Tusen takk for at du valgte et sikkerhetsskap fra oss. Du har gjort en viktig investering i sikkerheten til bedriften din. Våre sikkerhetsskap gjør lagring av farlige materialer på arbeidsplassen trygg og praktisk.

Vennligst les denne bruksanvisningen nøye. Gjør deg godt kjent med fordelene og den enkle betjeningen av våre sikkerhetsskap. Dette forenkler den daglige håndteringen av farlige materialer.

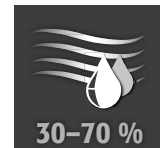
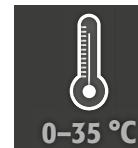
Tusen takk!
Ditt asecos-team

1. MERKNADER • RETNINGSLINJER • GARANTI	5
1.1. Generelle sikkerhetsmerknader	5
1.2. Garanti	5
1.3. Skapdetaljer	5
2. TRANSPORT	6
2.1. Tippe ned skapet	6
2.2. Demontering av transportemballasjen	6
2.3. Intern transport	7
2.4. Q-Mover	7
2.5. Legge ned på siden	7
3. OPPSTILLING	8
3.1. Justering av skapene	8
3.2. Oppstart	8
4. LUKKING	8
4.1. Generelt	8
5. INTERIØR	9
5.1. Utslippssump	9
5.2. Gitterhyller (høydejusterbar)	9
5.3. Hyller (høydejusterbar)	10
6. LAGRING	10
6.1. Merknader om lagring	10
7. VENTILASJON	11
7.1. Lufteventilfeste (valgfritt)	11
8. AKKUBRAND • BRANN • AVHENDING	11
8.1. Brann i skapet	11
8.2. Åpne skapet etter brannen	12
8.3. Avhending	12
9. SIKKERHETSKONTROLLER	12
9.1. Kontakt	12
10. TEKNISK TEGNING	13
11. TEKNISKE DATA	13
12. IO90.195.120.K2.WDC	14
12.1. Installasjon av lufttilbehør (valgfritt)	14
12.2. Tilkobling til strømforsyning	14
12.3. Selv test	15
12.4. Selvttest mislyktes	15
12.5. Feil- og alarmoversikt	15
12.6. Potensialfri koblingskontakt	16
12.7. Varsling/brannslukkingssystem	16
12.8. Advarselsmelding	16
12.9. Varslingsnivå 1	17
12.10. Varslingsnivå 2	17

1.1. GENERELLE SIKKERHETSMERKNADER

- Ved håndtering av litium ion-batterier, følg gjeldende forskrifter og informasjonen i denne bruksanvisningen
- Arbeid på det elektriske anlegget skal kun utføres når strømmen er slått av og kun av kvalifiserte elektrikere – se forskriftene til den lokale strømleverandøren her.
- Generelle skader på elektroniske komponenter må repareres umiddelbart av en asecos-ansatt.
- Bruk kun intakte og uskadde nettleddninger til ladere
- Elektrisk beskyttelse i henhold til lokale standarder må leveres av kunden (Skap har ikke egen jordfeilbryter eller strømbryter)
- Kravene til installasjonsstedet skal overholdes.
- Instruksjonene fra gjeldende strømleverandør skal følges.
- Følg ulykkesforebyggende forskrifter og arbeidsplassforskrifter
- **Sørg for at nødvendige kontroller kun utføres av autorisert personale som bruker originale reservedeler**
- Bruk kun skapet etter å ha fått tilstrekkelig instruksjon. Tilgang skal være forbudt for uvedkommende.
- Svingområdet til dørene skal alltid holdes fritt, dørene skal holdes lukket
- Ved å bruke autorisert teknisk personell kan du forhindre funksjonsfeil, skader og korrosjonsskader som følge av uriktig transport.
- Overhold de øvre grensene for lagrede mengder, last osv.
- Følgende stoffer må ikke oppbevares i skap med brannslukkingssystem: syrer, baser, magnesium, andre metaller (i pulverform)

Krav til oppsett



1.2. GARANTI

Den gjeldende garantien for dette produktet er avtalt mellom deg (kunden) og din forhandler (selgeren). Som produsent gir asecos produktene oppført i bruksanvisningen en garanti på 24 måneder fra leveringsdatoen. All sikkerhetsutstyr har en obligatorisk årlig inspeksjon av spesialisert personell som er autorisert av produsenten. Hvis ikke opphører garantien fra produsenten.

1.3. SKAPDETALJER

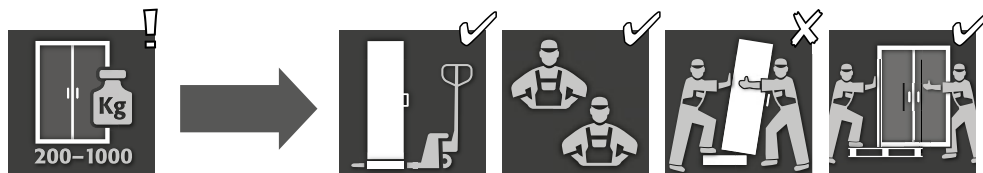
Skapdata Loggbok (inkl. med skapet) Teknisk tegning Vedlegg 1 Tekniske data Tabell i vedlegg 2

Modell	Lithium Ion batterier		ventilasjon	brannslukkingssystem	varslingssystem
	Å lagre	Laste			
BATTERY STORE					
IO90.195.060.K1.WDC	✓				
IO90.195.120.K1.WDC	✓				
BATTERY STORE PRO					
IO90.195.060.K2.WDC	✓		✓	✓	✓

BATTERY STORE & BATTERY STORE PRO

Disse modellene er designet for passiv lagring (lagring) av litium-ion-batterier. Ved passiv lagring lagres nye eller brukte litium-ion-batterier i en viss tidsperiode.

2. TRANSPORT



FORSIKTIG:

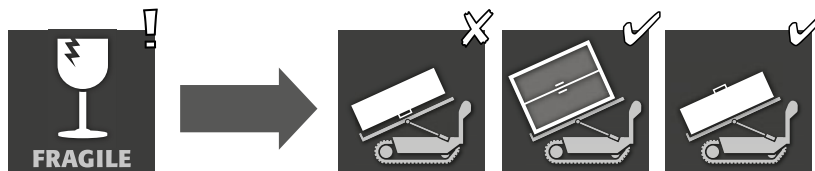
Transporter skapet i en oppreist posisjon, bundet og sikret mot å skli, helt til installasjonsstedet er nådd. Transportleddene i dørleddene får først fjernes direkte på installasjonsstedet! Improper transport can lead to invisible damage to the fire protection insulation! Vi kan bare garantere den nødvendige kvaliteten hvis skapet transporteres til stedet for bruk av vårt spesialutdannede personale.



FORSIKTIG:

Dørene må låses før transport! Ventilasjonsutstyret er plassert i skapet og installeres kun ved bruk etter intern transport.

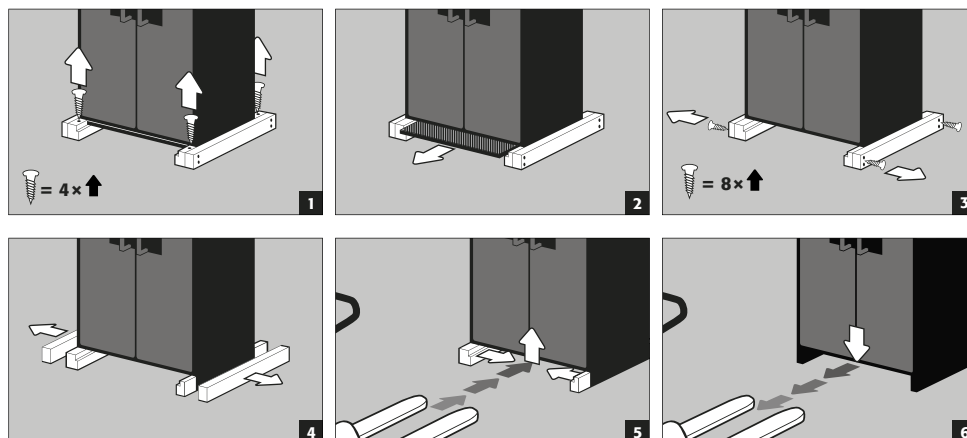
2.1. TIPPE NED SKAPET



FORSIKTIG:

Skapet kan bare snus uten støt!

2.2. DEMONTERING AV TRANSPORTEMBALLASJEN



FORSIKTIG

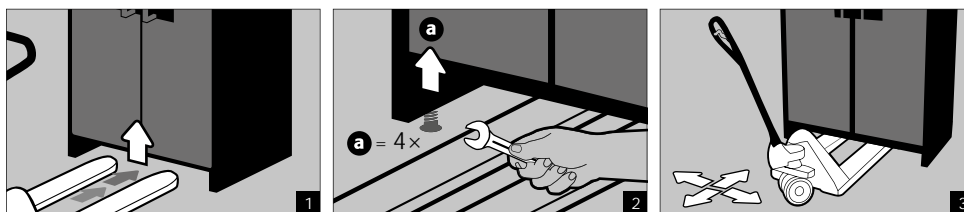
Skap med en bredde på 600 mm: Basens klare inngangsbredde er 520 mm. Vær oppmerksom på dette når du velger lastebil! Enheter med bredder større enn inngangsbredden må ikke brukes.

2.3. INTERN TRANSPORT

- Intern transport er også mulig uten transportlåser (er standard i dørleddene)



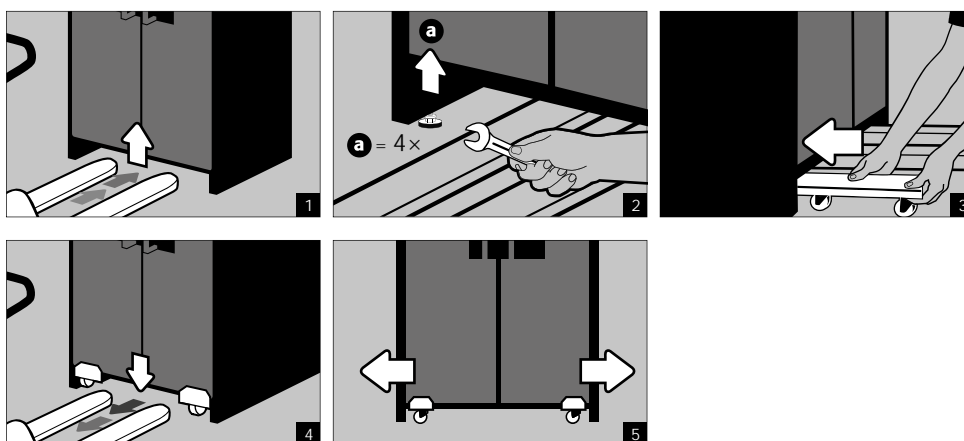
FORSIKTIG:
Dørene må låses før transport! Ventilasjonsutstyret er plassert i skapet og installeres kun ved bruk etter intern transport.



2.4. Q-MOVER

- Best.nr. 30037, tilgjengelig fra din autoriserte forhandler

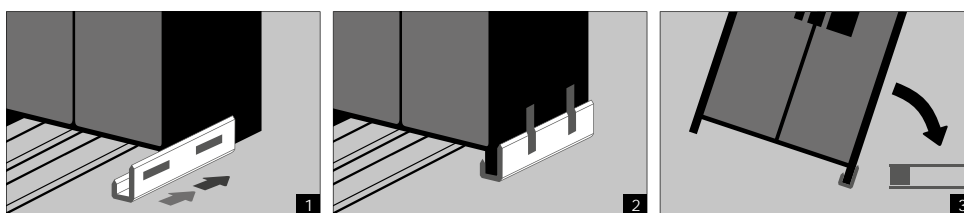
		<p>a: oppreist transport b: oppreist transport gjennom standarddører (takhøyde 1986 ± 2 mm)</p>
--	--	---



FORSIKTIG:
Skader på skapet må umiddelbart rapporteres skriftlig!

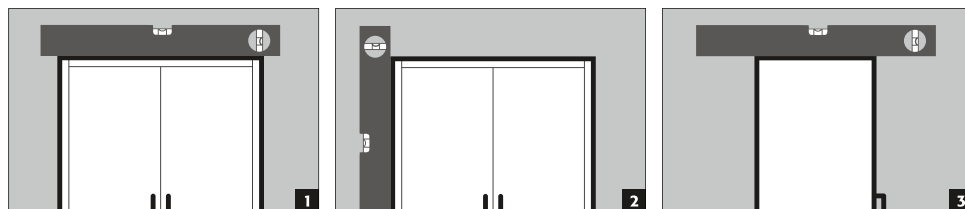
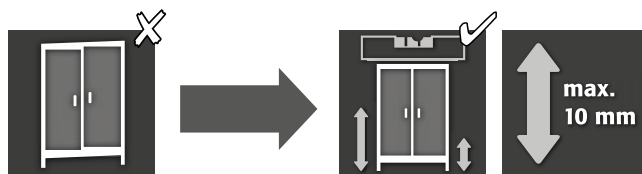
2.5. LEGGE NED PÅ SIDEN

Vipping



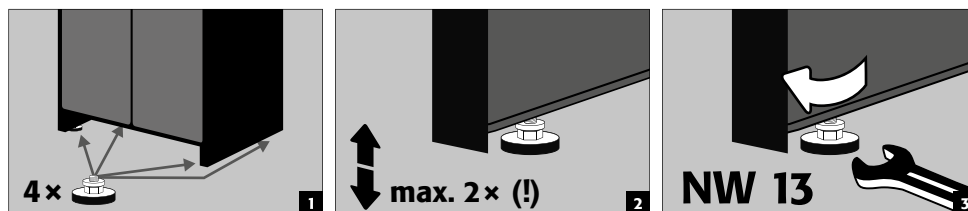
3. OPPSTILLING

3.1. JUSTERING AV SKAPENE



FORSIKTIG:

Dørelementer må ikke skrape mot brannbeskyttelsepakningene i dørfolden når døren åpnes og lukkes! Dører med en automatisk lukkemekanisme må lukke automatisk fra en hver posisjon og låsen må kunne låses!

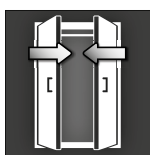
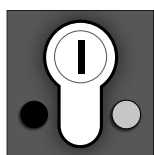


3.2. OPPSTART

- Før første gangs bruk må brukeren sjekke skapet for mulige skader, som for eksempel defekte eller løse tetningselementer, korrekt oppsett og perfekt funksjon av dørelementene. Bruk kun skapet og tilbehøret hvis alt er i orden.

4. LUKKING

4.1. GENERELT



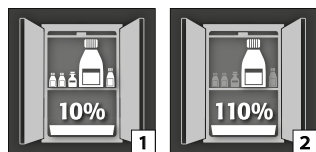
Dørene er permanent selvlukkende. Skapene har en profil sylinderlås med en låsestatusindikator. De kan integreres i et låsesystem.



FORSIKTIG:

Hvis du ikke får tilgang til innholdet i skapet, må eieren / brukeren sørge for at alle dører holdes lukket. Generelt må det sikres at skapene ikke har en nødutløser, dvs. personer som er låst i skapet kan ikke frigjøre seg selvstendig!

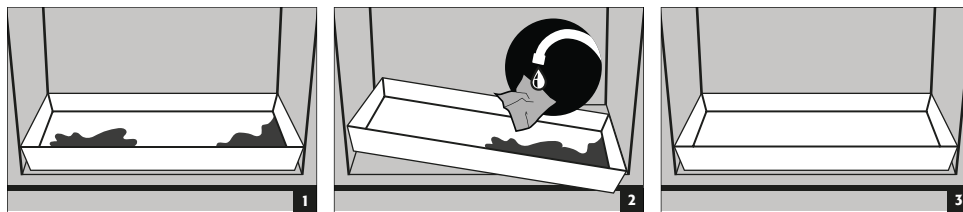
5.1. UTSLIPPSSUMP



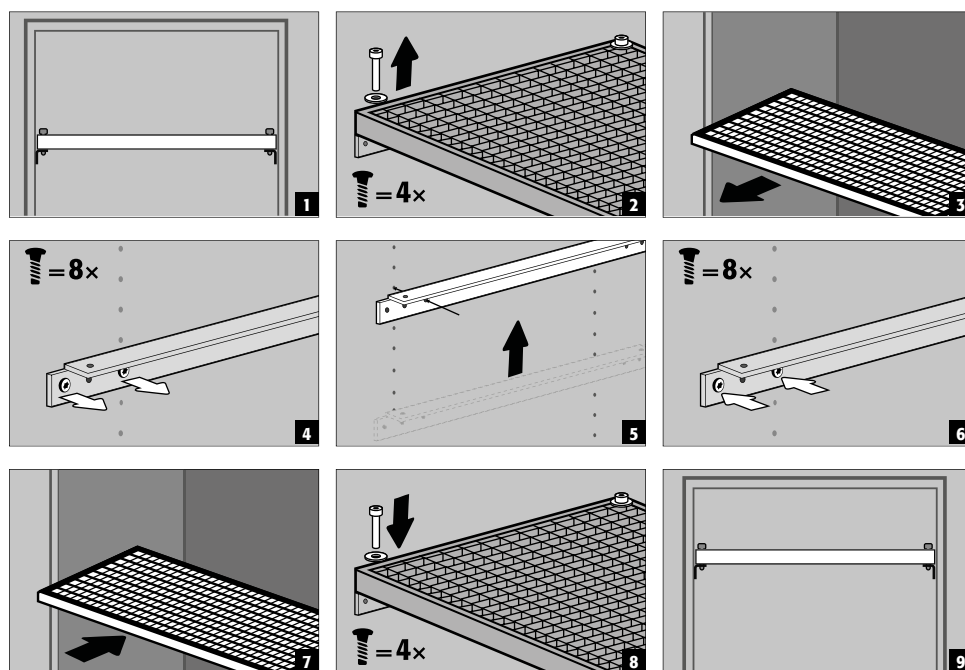
I henhold til EN 14470-1: Oppsamlingskummen i bunnen skal kunne inneholde et minimumsvolum på 10% av alle beholderne som er lagret i skapet [1] eller minst 110% av volumet til den største enkeltbeholderen [2], den av disse volumene som er størst.

Lekkasjer:

- Væske i sumpen må samles opp ved hjelp av egnede midler.
- Valg av midler skal gjøres uavhengig.



5.2. GITTERHYLLER (HØYDEJUSTERBAR)



Lastekapasitet (kg/
trommelplattform)

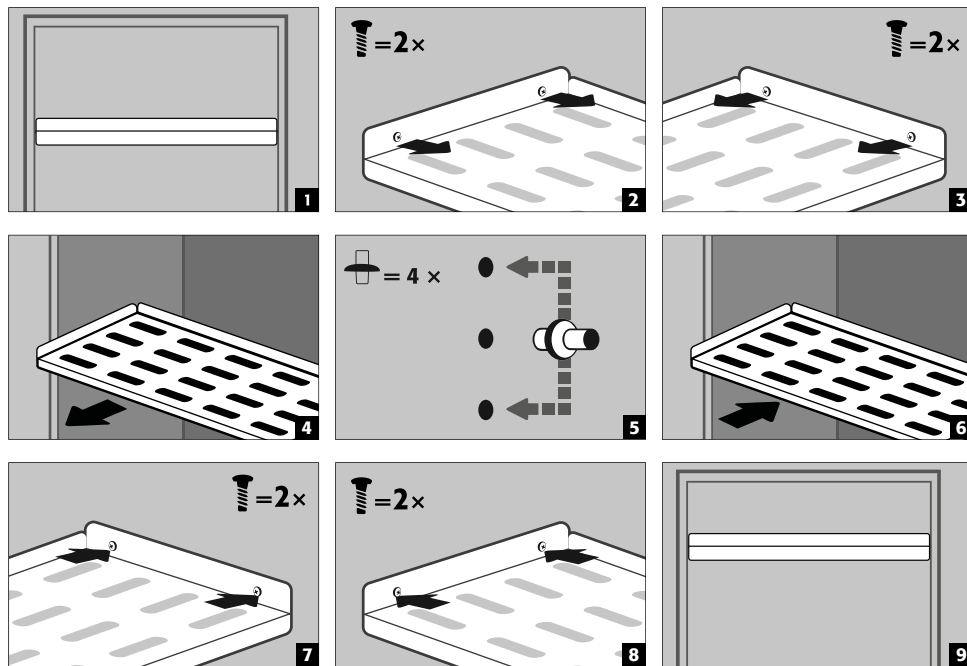
IO90.195.120.K1.WDC / IO90.195.120.K2.WDC*



FORSIKTIG:

Modell IO90.195.120.K2.WDC: Plasseringen til brannhemmingsenheten, røykvarsleren, termosensoren må ikke endres ved høydejustering av hyllene.

5.3. HYLLER (HØYDEJUSTERBAR)



Lastekapasitet (kg/
trommelplattform)

IO90.195.060.K1.WDC



IO90.195.120.K1.WDC / IO90.195.120.K2.WDC*



Gilt bei
Speziell innredning:
Best.nr. 38516 / 38517
Best.nr. 38518 / 38519



FORSIKTIG:

Modell IO90.195.120.K2.WDC: Plasseringen til brannhemmingsenheten, røykvarsleren, termosensoren må ikke endres ved høydejustering av hyllene.

6. LAGRING



FORSIKTIG:

Ikke oppbevar åpenbart skadede litiumionbatterier inne i bygninger.
Kast dette umiddelbart i de angitte, transportgodkjente avfallsbeholdere utenfor bygningen.

6.1. MERKNADER OM LAGRING

Oppbevaring

- Det anbefales at nye og brukte litium-ion-batterier oppbevares separat (per lagringsnivå) i sikkerhetsskapet.

Tildeling av lagringsnivåer (IO90.195.XXX.XX.WDC)

Netthyller skal kun dekke inntil 60% av batteriladere og batterier for å sikre problemfri drift av brannslukningsanlegget og tilstrekkelig luftsirkulasjon.

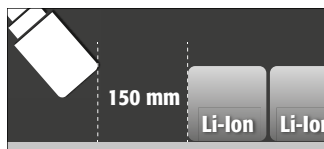


FORSIKTIG:

Full dekning av lagringsnivåene er ikke tillatt.

IO90.195.120.K2.WDC:

Følgende stoffer må ikke lagres i skap med brannhemmende system: syrer, baser, magnesium, andre metaller (i pulverform).



FORSIKTIG:
En avstand på minst 150 mm må opprettholdes i området foran brannhemmingsenheten.

7. VENTILASJON

7.1. LUFTEVENTILFESTE (VALGFRITT)

- Installasjon se **se punkt 10.1.**
Den grønne indikatorlampen signaliserer at viften er slått på.



FORSIKTIG:

Varme genereres mens du lader et litiumionbatteri!

Merk:

Den tekniske ventilasjonen (for å unngå varmeoppbygging i interiøret) må alltid være i drift. En avstand på minst 100 mm må opprettholdes i området foran brannhemmingsenheten.

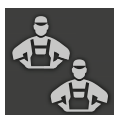
8. AKKUBRAND - BRANN - AVHENDING



FORSIKTIG

Etter at en batteribrann og en brannhemmende enhet er utløst, må sikringsskapet gjennomgå en detaljert test slik at både brannsikring og CE -samsvar opprettholdes. For dette formålet må skapet overleveres til hovedfabrikken til asecos GmbH i Gründau, der spesialavdelingen - avhengig av skadegrad - foretar en vurdering av kostnadseffektivitet og tekniske muligheter for en reparasjon. Kunden mottar deretter et tilbud på enten reparasjon eller bytte, som kan overleveres til den ansvarlige eiendomsforsikringen.

8.1. BRANN I SKAPET



OBS for 2-dørs høyskap

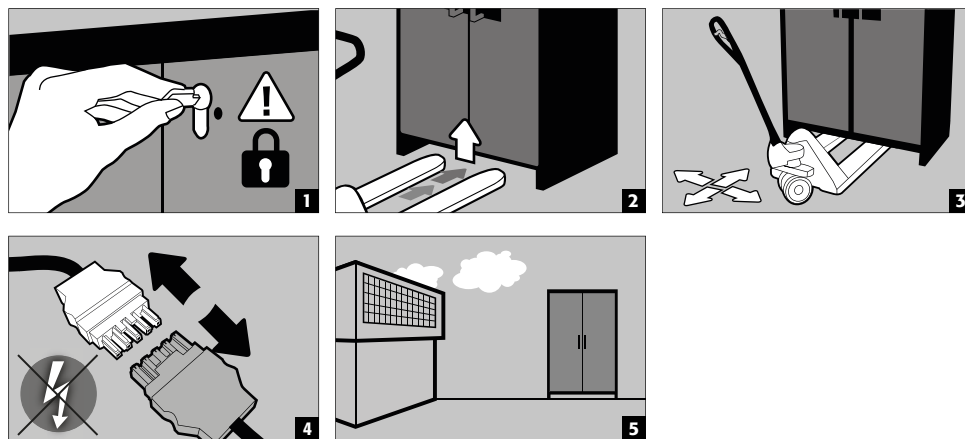
Flytting anbefales av minst 2 personer.

- Skapene er utstyrt med transportsokkel for rask transport. Skapene kobles automatisk fra strømforsyningen under transport.



FORSIKTIG:

Dørene må låses før transport! Avhengig av dørhøyden kan det være nødvendig å fjerne ventilasjonsutstyret på forhånd. Transport må bare utføres av kvalifisert personell!



8.2. ÅPNE SKAPET ETTER BRANNEN



FORSIKTIG:

Ikke åpne skapet før det er avkjølt. Dette er 6 ganger brannvarigheten! Skapet må bare åpnes av autoriserte spesialister (f.eks. Brannvesen)!

Avhengig av brannens varighet kan det ha dannet seg en antennelig blanding av damp og luft, så fjern alle antennelseskilder innen en radius på 10 meter rundt skapene før du åpner. Bruk bare verktøy uten gnister! Åpne skapene med ekstrem forsiktighet!

8.3. AVHENDING



Modellene kan avhendes med en gang de har blitt demontert og materialene er sorterte.

9. SIKKERHETSKONTROLLER

Skapene er sikkerhetstekniske anlegg og skal derfor kontrolleres minst én gang årlig. Neste kontrolldato står angitt på plaketten utenpå døren. For å være sikker på at kontrollen utføres med nødvendig omhu og opprettholde dine garantikrav i tilfelle brann, skal slik kontroll alltid utføres av en autorisert asecos-medarbeider (se servicebrosjyren vår).

IO90.195.120.K2.WDC

Nødvendig service indikeres automatisk av skapet med en blinkende grønn LED. I den årlige kontrollen vil brannslukningsanlegget, røykdetektor og sensorer bli kontrollert, i tillegg til sjekk av alle sikkerhetsrelaterte deler.



FORSIKTIG

I henhold til DIN 14676 må røykvarsleren kontrolleres minst en gang i året for å sikre at den fungerer som den skal.

9.1. KONTAKT

Skapene kan rengjøres med et mildt rengjøringsmiddel og en myk klut. Ved skade, ta kontakt med din forhandler for å få skapet reparert med originale reservedeler.

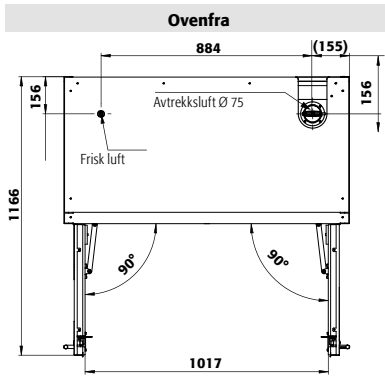


KONTAKT:

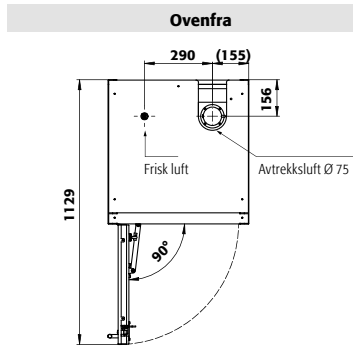
Ved feil og mangler på produktene våre (både i og etter garantitiden), for å avtale sikkerhetstekniske kontroller eller å inngå en serviceavtale, ber vi deg kontakte vår service-hotline på: Tel: +49 1805 92 20 92 | service@asecos.com

10. TEKNISK TEGNING

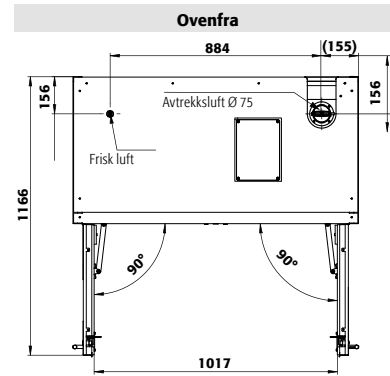
NO



IO90.195.120.K1.WDC



IO90.195.060.K1.WDC



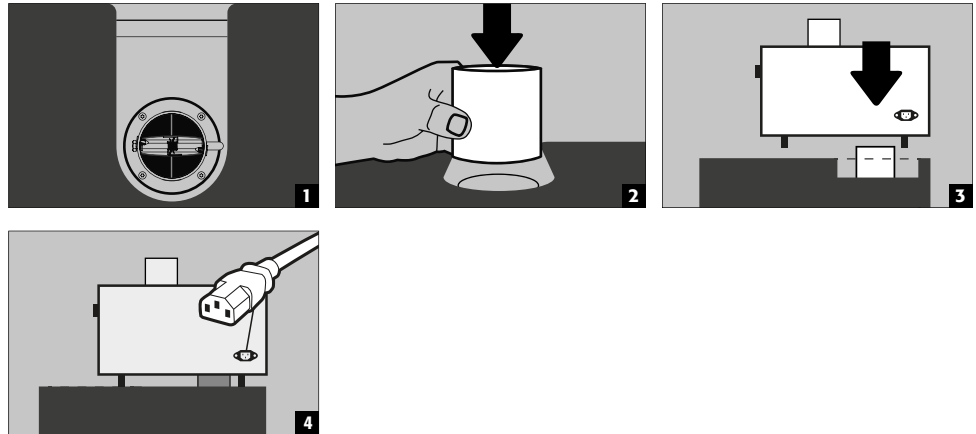
IO90.195.120.K2.WDC

11. TEKNISKE DATA

		IO90.195.120.K1.WDC	IO90.195.060.K1.WDC	IO90.195.120.K2.WDC	
Typklasse		90	90	90	
Utvendige mål B x D x H	mm	1193 x 615 x 1953	599 x 615 x 1953	1193 x 615 x 1953	
Mål B x D x H innvendig		1050 x 522 x 1647 mm	450 x 522 x 1647 mm	1050 x 522 x 1647 mm	
Vekt Leerskrank	kg	424	265	424	
fordelt belastning	kg/m ²	531,00	894,00	531,00	
eksos tilkobling	NW	75	75	75	
Inngangsbredde transportbase	mm	1120	526	1120	
Transportbase i inngangshøyde	mm	90	90	90	
strømforbruk drift	W			1,5	
nominell spenning	V				
Frekvens	Hz			50/60	

12. IO90.195.120.K2.WDC

12.1. INSTALLASJON AV LUFTTILBEHØR (VALGFRITT)



FORSIKTIG:

Ventilasjonsutstyret brukes for å unngå varmeoppbygging i interiøret under ladeprosessen i skapet. Avtrekksluften fra skapet slippes ut direkte i rommet. Tilkoblingen til en avtrekksluftledning er ikke absolutt nødvendig.

12.2. TILKOBLING TIL STRØMFORSYNING

IO90.195.120.K2.WDC
IO90.195.120.K3.WDC

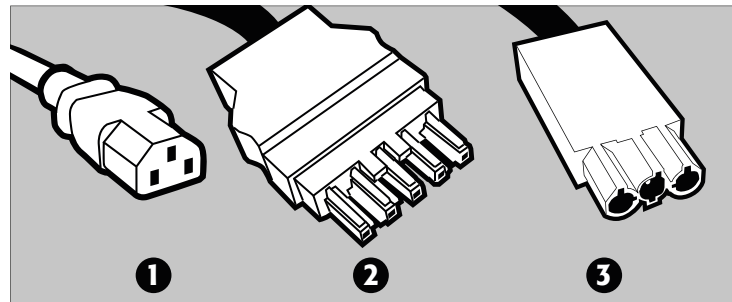
Tilkoblinger på sengegavlen:



1 LED: drift (grønn)

2 NULLSTILLKNAPP

3 LED: feil (rød)

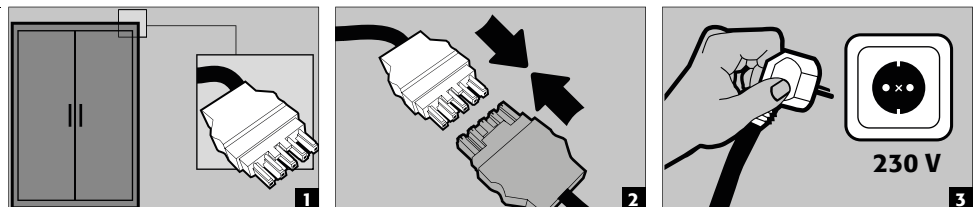


1 Nettkobling for ventilasjonsfeste

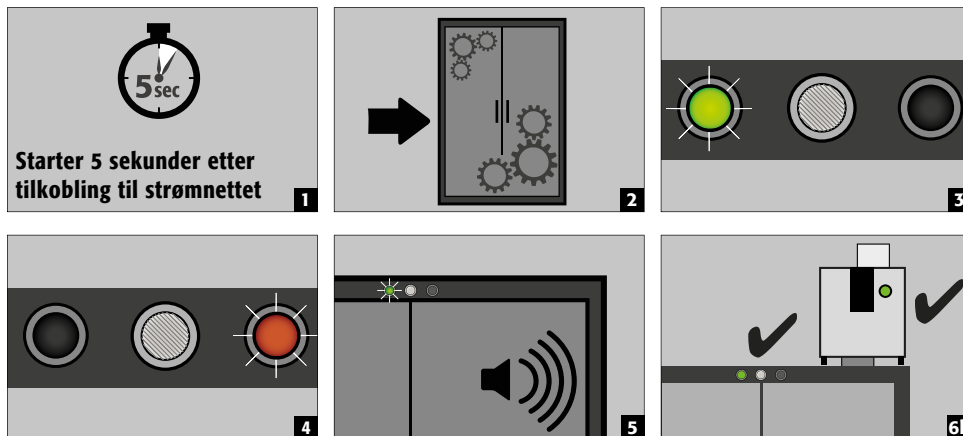
2 strømkontakt

3 Potensialfri koblingskontakt

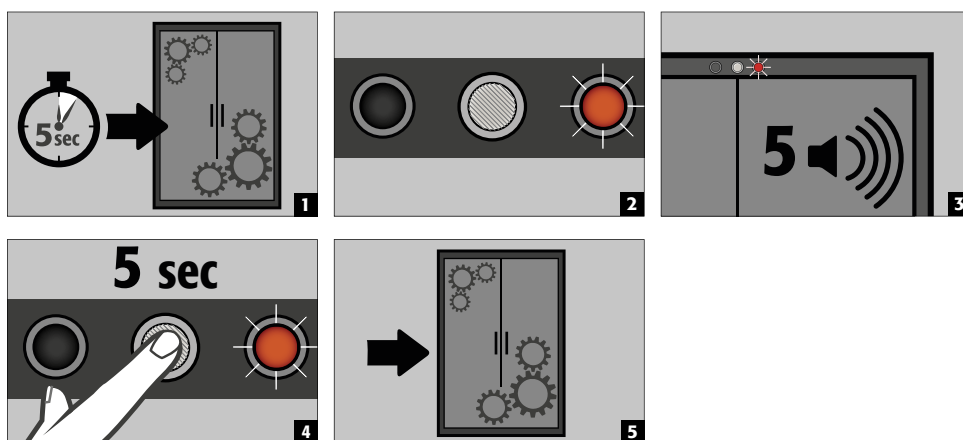
Tilkobling til strømmettet



12.3. SELV TEST



12.4. SELVTEST MISLYKTES



FORSIKTIG:
 Ventilasjonsutstyret brukes for å unngå varmeoppbygging i interiøret under ladeprosessen i skapet. Avtrekksluften fra skapet slippes ut direkte i rommet. Tilkoblingen til en avtrekksluftledning er ikke absolutt nødvendig.

12.5. FEIL- OG ALARMOVERSIKT

BEGIVENHET	LED grønn	LED rød	LYDLARM	målinger
Selvtest mislyktes	slått av	skrudd på	5 pip	"1.) Start på nytt med RESET-knappen Hvis feilen vedvarer: 2.) Kontakt tjenesten"
serviceintervall nådd	blinker	slått av	slått av	kontakt service
Strømbrudd	slått av	Blinker hvert 20. sekund	3 korte pip hvert 60. sekund	Sjekk strømforsyningen
Advarselmelding: Temperatur i skapet >50 °C	slått av	skrudd på	Tonintervall (hvert annet sekund i 250 ms)	se 10.8
Varslingsnivå 1: Røykvarsleren oppdager røyk i skapet	slått av	skrudd på	mellomtoneintervall (hvert 0,5 sekund i 250 ms)	se 10.9
Varslingsnivå 2: Røykvarsler registrerer røyk i skapet, temperatur i skapet >70 °C	slått av	blinker	raskt toneintervall (hvert 0,25 sekund i 125 ms)	se 10.10

12.6. POTENSIALFRI KOBLINGSKONTAKT

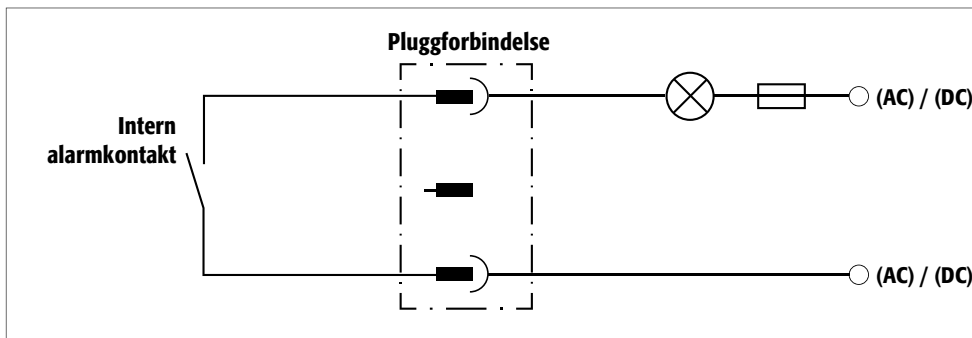


FORSIKTIG:

Den potensialfrie alarmkontakten brukes til å bytte signal til et kontrollsenner / kontrollrom. Direkte integrering i et brannalarmsentral (BMZ) anbefales ikke eller kan bare utføres i samråd med personen som er ansvarlig for systemet.

I utgangspunktet anbefales det imidlertid alltid å koble signalet til et optatt kontrollsenner / kontrollrom!

Tilkoblingen til den potensialfrie bryterkontakten må alltid utføres på stedet (ingen service)



Tilkoblingsinstruksjoner

- Bruk kun den medfølgende koblingsdelen (fargekodet svart) til pluggen for tilkoblingen
- Tilkoblingen må gjøres av en kvalifisert elektriker
- Kontakten er designet for maks. likestrøm spenning på 30 V eller en maks. vekselstrøm spenning på 230 V
- Maksimal strømbelastning er 10 A
- Bryterkontakten er normalt lukket!
- Bryterkontakten åpner så snart nettspenning er tilstede og ingen feil er avdekket (apparatet er "klart til bruk")

12.7. VARSLING/BRANNSLUKKINGSSYSTEM

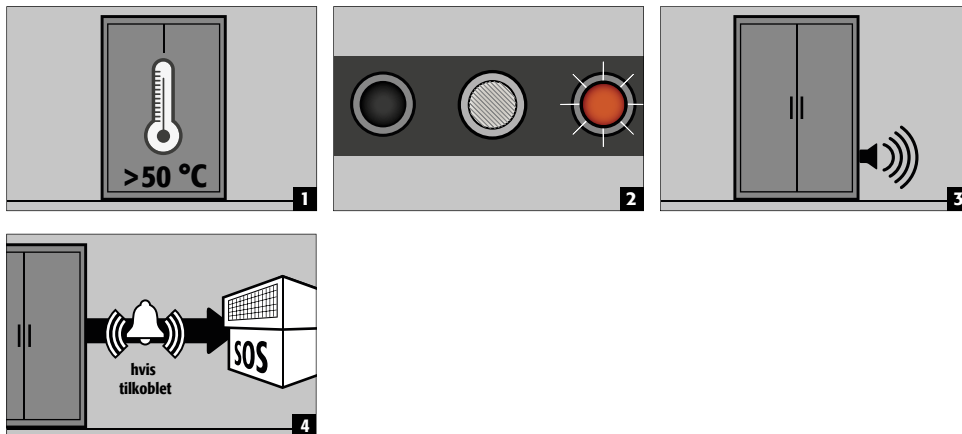
- Varslings-/brannslukningssystemet kan kobles til et bemannet bygg-styringssystem eller en brannalarmsentral.
- Bruk dette alternativet slik at redningspersonell raskt kan varsles og være på stedet i løpet av kort tid, og umiddelbart sette i gang ytterligere tiltak (for eksempel transportere skapet ut av bygget) etter vurdering av situasjonen.
- Slik kan følgeskader på bygget og personskader unngås.
- Blokkeringsmidlet, basert på kaliumkarbonat, er ufarlig i riktig konsentrasjon i brannslukningsmiddelet og har ingen skadelig effekt på mennesker
- Når det utløses, skytes sprayen ut ved høy temperatur og temperaturer på over 300°C genereres raskt foran og på huset til brannslukningspatronen. (I henhold til produsentens data, er det ikke anbefalt en minimumsavstand til brennbare materialer, men en avstand på minst 150 mm til brannslukningspatronen bør generelt opprettholdes).
- Etter utløsning av brannslukningspatronen, luft rommet og skapet godt og følg instruksjonene i punkt 8.



FORSIKTIG:

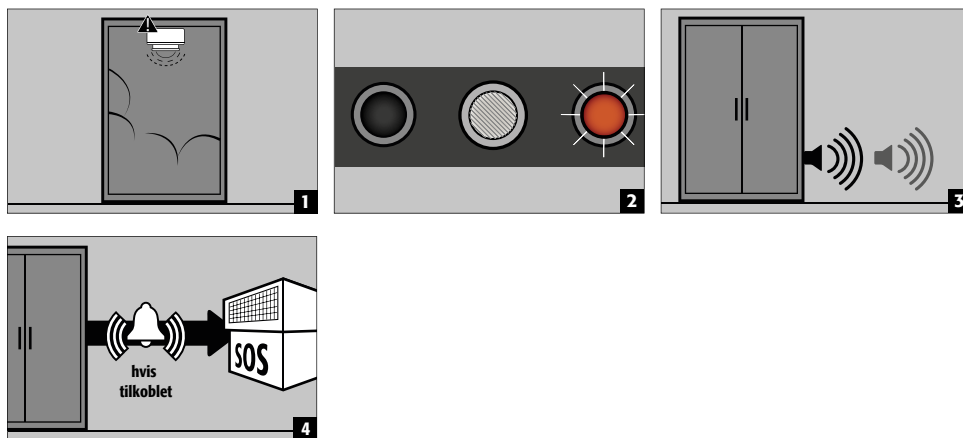
Hele varslings- / brannhemmingssystemet aktiveres bare når strømmettet er i drift. Den integrerte røykvarsleren er en del av hele brannhemmingssystemet (direkte strømforsyning)

12.8. ADVARSELSMELDING



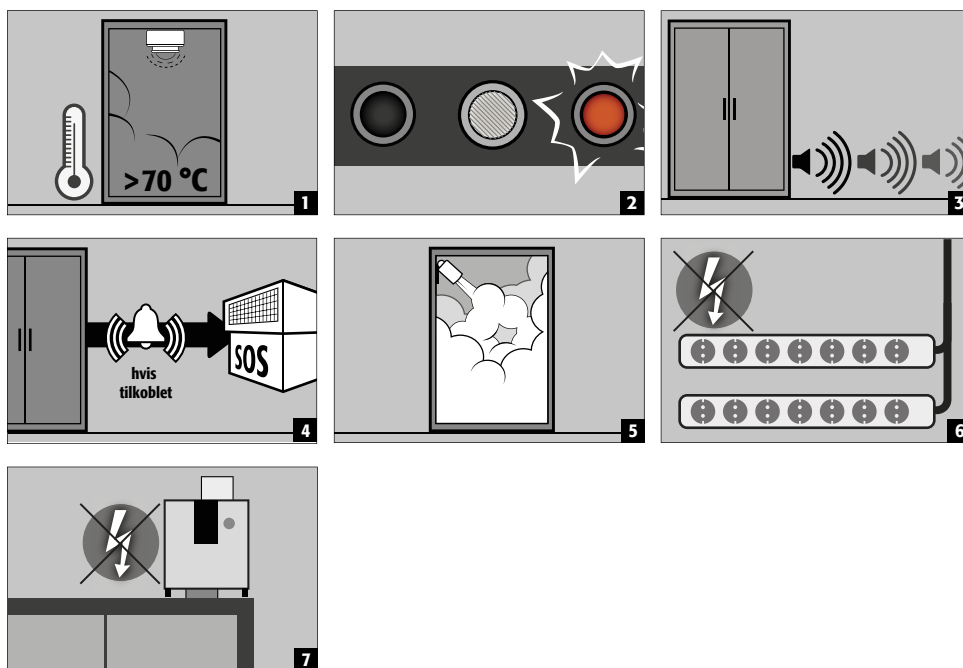
- Tiltak**
 Umiddelbar inspeksjon av systemet av selskapets eget kvalifiserte personell.
 Igangsetting av nødvendige tiltak.
 Når innnetemperaturen faller under 50°C, går systemet tilbake til normal drift og de visuelle og akustiske signalene slås av.

12.9. VARSLINGSNIVÅ 1



- Tiltak**
 Umiddelbar inspeksjon av systemet **av teknisk personell (f.eks. brannvesen)**.
 Deretter igangsetting av nødvendige tiltak.
 Dersom røykvarsleren ikke registrerer ytterligere røykutvikling i skapet, kan systemet tilbakestilles til normal drift ved å koble strømmen av og på.

12.10. VARSLINGSNIVÅ 2



- Målinger**
 Umiddelbar inspeksjon av systemet ved **Teknisk personell (f.eks. brannvesen)**.
 Deretter igangsetting av nødvendige tiltak.
 Når du transporterer skapene ut av bygningen, **se 8.2**.



FORSIKTIG:

Etter at brannslukningsapparatet er utløst, må sikringsskapet gjennomgå en detaljert test slik at både brannsikring og CE-samsvar opprettholdes. For dette formålet må skapet overleveres til hovedfabrikken til asecos GmbH i Gründau, der spesialavdelingen - avhengig av skadegrad - foretar en vurdering av kostnadseffektivitet og tekniske muligheter for en reparasjon. Kunden mottar deretter et tilbud på enten reparasjon eller bytte, som kan overleveres til den ansvarlige eiendomsforsikringen.

asecos GmbH

Sicherheit und Umweltschutz
Weiherfeldsiedlung 16-18
DE-63584 Gründau

+49 6051 92200
+49 6051 922010
info@asecos.com

Asecos BV

Veiligheid en milieubescherming
Tuinderij 15
NL-2451 GG Leimuiden

+31 172 506476
+31 172 506541
info@asecos.nl

asecos SARL

Sécurité et protection de l'environnement
1, rue Pierre Simon de Laplace
FR-57070 Metz

+33 3 87 78 62 80
info@asecos.fr

asecos S.L.

Seguridad y Protección del
Medio Ambiente
CIM Vallès, C/ Calderí S/N
Oficinas 75 a 77
ES-08130 - Santa Perpètua de Mogoda
Barcelona

+34 935 745911
+34 935 745912
info@asecos.es

asecos Ltd.

Safety and Environmental Protection
Profile House
Stores Road
Derby, Derbyshire
DE21 4BD

+44 1332 415933
info@asecos.co.uk

asecos

Safety and Environmental Protection Inc.
19109 West Catawba Avenue, Suite 200
Cornelius, NC 28031
USA

+1 704 8973820
+49 6051 922010
info@asecos.com

asecos Schweiz AG

Sicherheit und Umweltschutz
Gewerbe Brunnmatt 5
CH-6264 Pfaffnau

+41 62 754 04 57
+41 62 754 04 58
info@asecos.ch

asecos AB

Säkerhet och miljöskydd
Skyttelgatan 25
753 42 Uppsala

+46 18 34 95 55
info@asecos.se