

asecos®

ION
LINE

ISTRUZIONI PER L'USO

Armadi di sicurezza per lo stoccaggio di batterie agli ioni di litio



10 ANNI DI GARANZIA

Se ordinate annualmente il **Premium tariffa**, la garanzia per il vostro armadio di sicurezza ION-LINE è estesa fino a 10 anni.



ION_{LINE}

ION-STORE-90



IO90.195.120.K1.WDC



IO90.195.060.K1.WDC

ION-STORE PRO-90



IO90.195.120.K2.WDC



asecos GmbH

Customer service
Weiherfeldsiedlung 16-18
D-63584 Gründau

Fax: +49 60 51 - 92 20-10
e mail: service asecos.com

IT

La vostra documentazione personale per l'armadio di sicurezza asecos

Caro cliente,

Con l'acquisto del vostro armadio di sicurezza asecos avete fatto un investimento decisivo nella sicurezza della vostra casa. Davanti a voi c'è un prodotto innovativo fatto di materiali di alta qualità, che garantisce la massima qualità.

Gli armadi di sicurezza di asecos hanno una documentazione di approvazione completa. Archiviamo per voi i documenti di registrazione di ogni singolo armadio fino a quando non ce li richiederete utilizzando questo modulo, se necessario (per esempio in caso di ispezione del sito o simili).

Basta staccare o copiare questo modulo e rimandarcelo via fax con il vostro indirizzo e il numero di serie dell'armadio.

Distinti saluti
asecos GmbH

Contatto

Società		
<input type="text"/>		
Via	Codice postale	Città
<input type="text"/>	<input type="text"/>	<input type="text"/>
Nome della persona di contatto		
<input type="text"/>		
e-mail	Numero di telefono	
<input type="text"/>	<input type="text"/>	
Numeri di serie degli armadi di sicurezza		
<input type="text"/>	<input type="text"/>	<input type="text"/>
<input type="text"/>	<input type="text"/>	<input type="text"/>
<input type="text"/>	<input type="text"/>	<input type="text"/>
<input type="text"/>	<input type="text"/>	<input type="text"/>

ISTRUZIONI PER L'USO

Gentile Cliente,

grazie di aver optato per un armadio di sicurezza prodotto dalla nostra azienda – una scelta, questa, con cui avete finalizzato un investimento decisivo per la sicurezza nella vostra azienda. I nostri armadi di sicurezza rendono comodo e sicuro lo stoccaggio di sostanze pericolose sul posto di lavoro.

Leggete con molta attenzione le presenti istruzioni per l'uso. Imparate a conoscere, in dettaglio, i vantaggi e la semplicità di gestione dei nostri armadi di sicurezza. Questa realtà vi semplifica la manipolazione quotidiana di sostanze pericolose.

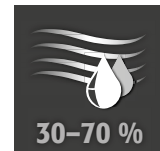
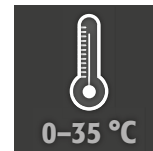
Ancora grazie dal vostro
Team asecos

1. INDICAZIONI • DIRETTIVE • GARANZIA	5
1.1. Indicazioni tecniche di sicurezza generali	5
1.2. Garanzia di qualità	5
1.3. Dettagli dell'armadio	5
2. TRASPORTO	6
2.1. Ribaltamento dell'armadio	6
2.2. Disimballaggio dalla confezione di trasporto	6
2.3. Trasporto all'interno dell'azienda	7
2.4. Q-Mover	7
2.5. Ribaltare sulla parete laterale	7
3. INSTALLAZIONE	8
3.1. Livellamento degli armadi	8
3.2. Messa in funzione	8
4. CHIUSURA	8
4.1. Generalità	8
5. DOTAZIONE INTERNA	9
5.1. vasca di raccolta sul fondo	9
5.2. Ripiani a griglia (regolabili in altezza)	9
5.3. Ripiani fissi (regolabili in altezza)	10
6. STOCCAGGIO	10
6.1. Note sulla conservazione	10
7. AERAZIONE	11
7.1. Aspiratore (opzionale)	11
8. FUOCO DELLA BATTERIA • CASO DI INCENDIO • SMALTIMENTO	11
8.1. Fuoco nell'armadio	11
8.2. Apertura dell'armadio dopo l'incendio	12
8.3. Smaltimento	12
9. VERIFICA TECNICA DI SICUREZZA	12
9.1. Contatta	12
10. DISEGNO TECNICO	13
11. DATI TECNICI	13
12. IO90.195.120.K2.WDC	14
12.1. Installazione dell'attacco di sfianto (opzionale)	14
12.2. Allacciamento alla corrente elettrica	14
12.3. Autotest	15
12.4. Errore durante l'autotest	15
12.5. Panoramica dei malfunzionamenti e degli allarmi	15
12.6. Contatto di allarme senza potenziali	16
12.7. Sistema di allarme / estinzione incendio	16
12.8. Messaggio di avvertimento	16
12.9. Livello di allarme 1	17
12.10. Livello di allarme 2	17

1.1. INDICAZIONI TECNICHE DI SICUREZZA GENERALI

- Osservare le prescrizioni da applicare per la gestione delle batterie agli ioni di litio e le indicazioni contenute nelle presenti istruzioni per l'uso.
- I lavori sull'impianto elettrico devono essere eseguiti in assenza di corrente e da elettricisti specializzati – si vedano il regolamento del fornitore di energia elettrica locale.
- I danni generali causati ai componenti elettronici devono essere immediatamente riparati da un collaboratore asecos.
- Utilizzare esclusivamente cavi di allacciamento alla rete dei caricabatteria intatti e non danneggiati.
- La protezione dei fusibili elettrici in conformità con gli standard locali deve essere fornita in loco (gli armadi non hanno un proprio interruttore di circuito RCD o un interruttore di circuito).
- Occorre osservare le condizioni di installazione particolari del cliente.
- Occorre ottemperare alle direttive del Servizio Tecnico di controllo / supervisione.
- Rispettare le norme per la prevenzione degli infortuni e la direttiva dei luoghi di lavoro.
- Assicurare che i necessari controlli tecnici di sicurezza siano effettuati esclusivamente da personale specializzato e debitamente autorizzato, previo utilizzo di pezzi di ricambio originali.
- Utilizzare l'armadio solo previo addestramento; occorre interdirne l'accesso alle persone non autorizzate.
- L'area di rotazione delle porte va sempre mantenuta libera, porte vanno mantenuti chiusi.
- Il personale specializzato addestrato/autorizzato consente di evitare malfunzionamenti, danneggiamenti e danni da corrosione, imputabili al trasporto improprio.
- Prestare attenzione ai limiti massimi relativi a quantità stoccabili, sollecitazioni, etc.
- Negli armadi dotati di sistema di estinzione incendio non si devono mai stoccare le seguenti sostanze: acidi, basi, magnesio, altri metalli (sotto forma di polvere)

Requisiti di installazione



1.2. GARANZIA DI QUALITÀ

Le garanzie relative al presente prodotto vengono concordate fra voi (il cliente) ed il vostro rivenditore specializzato (il distributore). asecos, accorda, in quanto costruttore, una garanzia, a fronte dei prodotti citati nelle istruzioni per l'uso, pari a 24 mesi dalla data di consegna.

Tutti i modelli sono soggetti, in quanto attrezzature tecnologiche di sicurezza, ad un obbligo di verifica annuale ad opera di personale specializzato ed autorizzato dal costruttore. Altrimenti decade qualsiasi rivendicazione di garanzia detenuta dal cliente nei riguardi del costruttore stesso.

1.3. DETTAGLI DELL'ARMADIO

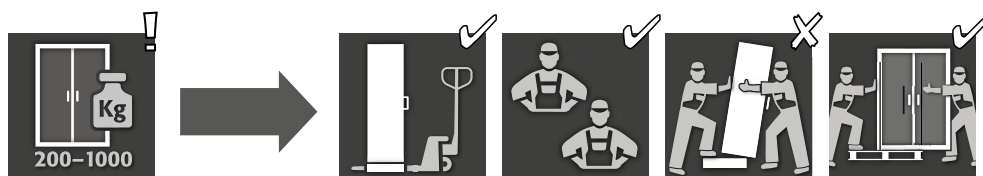
Dati sull'armadio: Giornale di bordo (allegato all'armadio)
Disegno tecnico: Appendice 1
Dati tecnici: Tabella nell'Appendice 2

Modello	Batterie agli ioni di litio		Sfiato	Sistema di soppressione degli incendi	Sistema di avviso
	Negozi	Caricamento			
BATTERY STORE					
IO90.195.060.K1.WDC	✓				
IO90.195.120.K1.WDC	✓				
BATTERY STORE PRO					
IO90.195.060.K2.WDC	✓		✓	✓	✓

BATTERY STORE & BATTERY STORE PRO

Questi modelli sono utilizzati per lo stoccaggio passivo (immagazzinamento) di batterie agli ioni di litio. Lo stoccaggio passivo implica lo stoccaggio di batterie agli ioni di litio nuove o usate per un determinato periodo di tempo

2. TRASPORTO



ATTENZIONE:

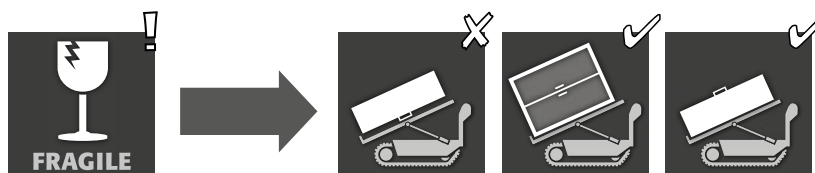
Movimentare con un transpallet l'armadio, in posizione verticale, legato con funi e protetto dallo scivolamento sino al punto di installazione definitivo. Le protezioni per il trasporto poste nelle commessure delle porte vanno rimosse solo direttamente presso il punto di installazione! Un trasporto inopportuno può comportare danni all'isolamento antifiamma! Possiamo assicurare la qualità necessaria solo se l'armadio viene trasportato sino al punto di utilizzo tramite nostro personale specializzato e particolarmente addestrato.



ATTENZIONE:

Prima del trasporto occorre bloccare le porte! L'aspiratore, all'interno dell'armadio, è montato solo dopo il trasporto, all'interno dell'azienda, nel luogo di utilizzo.

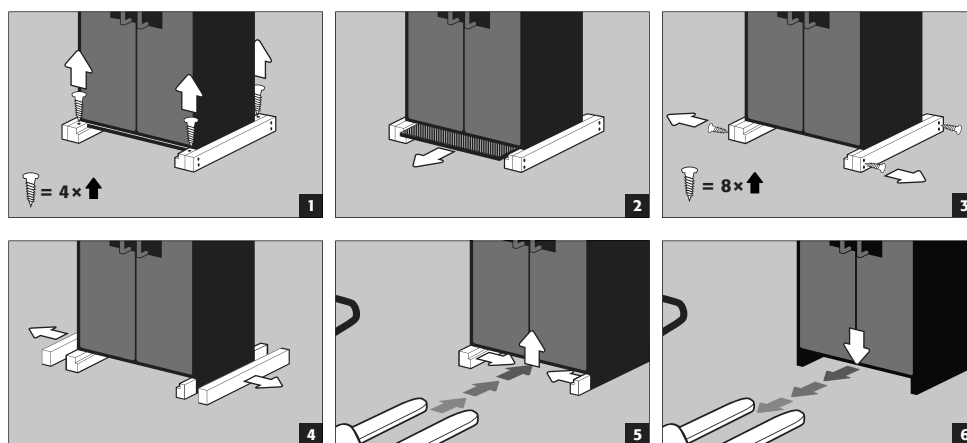
2.1. RIBALTAMENTO DELL'ARMADIO



ATTENZIONE:

Ribaltamento dell'armadio può solo avvenire senza scossoni!

2.2. DISIMBALLAGGIO DALLA CONFEZIONE DI TRASPORTO



ATTENZIONE:

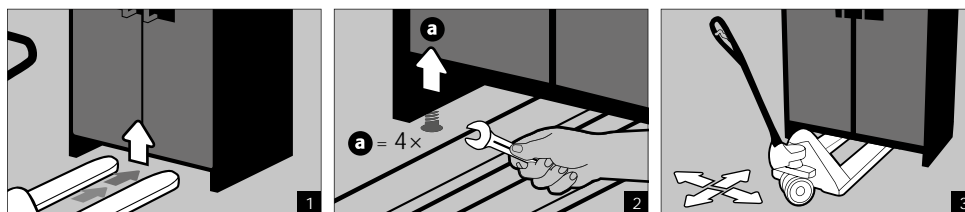
Armadi con una larghezza di 600 mm: La larghezza di entrata libera della base è di 520 mm. Si prega di notare questo quando si sceglie il transpallet! Non devono essere utilizzati dispositivi con larghezze maggiori delle larghezze di ingresso.

2.3. TRASPORTO ALL'INTERNO DELL'AZIENDA

- È possibile anche senza protezioni per il trasporto (inserite per default nelle commessure delle porte)



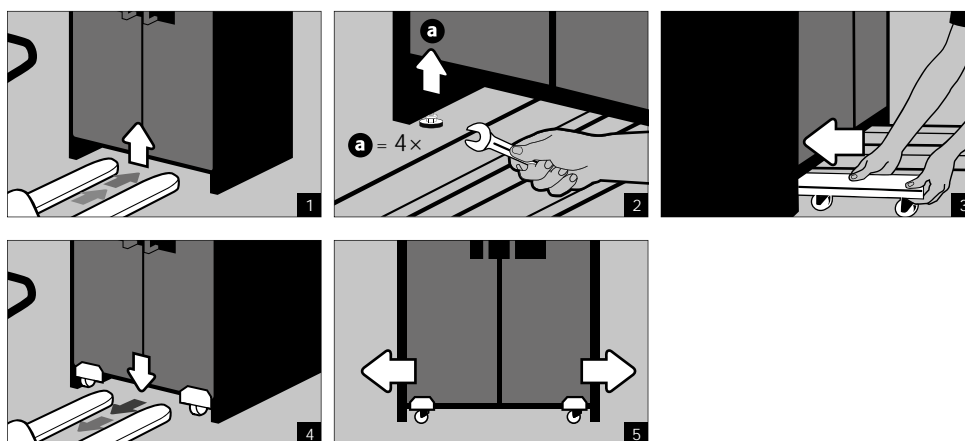
ATTENZIONE:
Prima del trasporto occorre bloccare le porte! L'aspiratore, all'interno dell'armadio, è montato solo dopo il trasporto, all'interno dell'azienda, nel luogo di utilizzo.



2.4. Q-MOVER

- N. ordine 30037, disponibile presso il Vostro rivenditore specializzato autorizzato

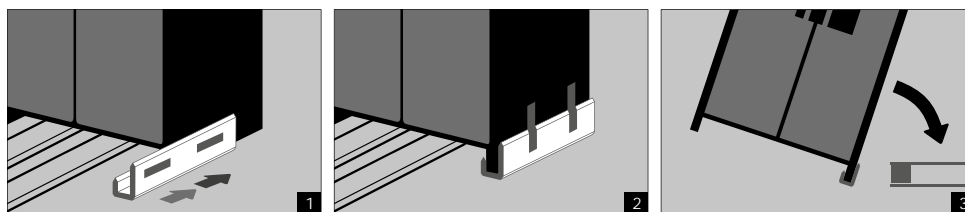
		<p>a: trasporto verticale b: trasporto verticale mediante porte normalizzate lizadas (altezza libera 1986 ±2mm)</p>
--	--	---



ATTENZIONE:
Eventuali danneggiamenti dell'armadio vanno notificati sollecitamente per iscritto!

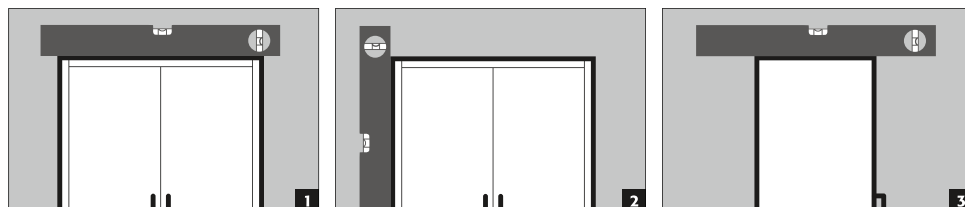
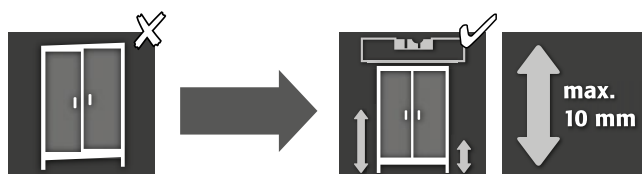
2.5. RIBALTARE SULLA PARETE LATERALE

- Ribaltare sulla parete laterale possibile solo con la squadra di ribaltamento disponibile come opzione (n. ordine HFV.27665).



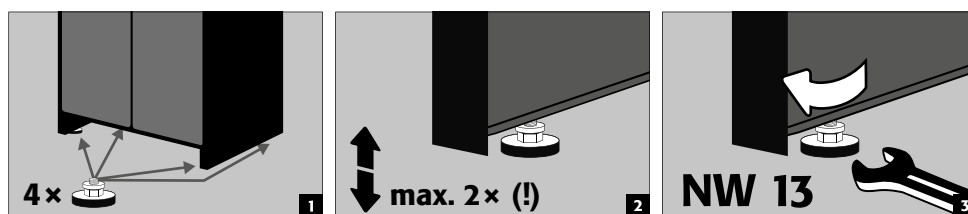
3. INSTALLAZIONE

3.1. LIVELLAMENTO DEGLI ARMADI



ATTENZIONE:

In fase di apertura e chiusura, gli elementi porta non devono strisciare sulle tenute antifiama previste in corrispondenza delle battute! Le porte con sistema di chiusura automatica devono chiudersi automaticamente da ogni posizione e la serratura deve potersi bloccare! La distanza tra porta e pavimento può essere ridotta a una quota inferiore a 40 mm. I pannelli della porta necessari allo scopo sono disponibili, su richiesta, presso il servizio asecos.

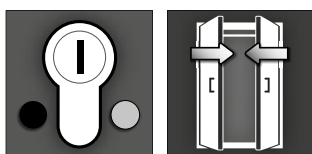


3.2. MESSA IN FUNZIONE

- Prima della prima messa in funzione, l'utente deve effettuare un controllo dell'armadio di sicurezza per escludere eventuali danni, così come elementi di tenuta difettosi o staccati, un orientamento corretto e un funzionamento ineccepibile degli elementi della porta. Utilizzare l'armadio ed i relativi accessori solo se in perfette condizioni.

4. CHIUSURA

4.1. GENERALITA'



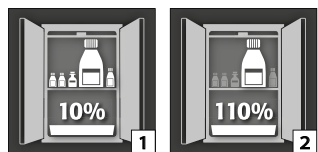
Le porte si chiudono automaticamente in via permanente. Gli armadi dispongono di una serratura a cilindro profilato con indicatore dello stato di chiusura. Possono essere integrati in un sistema a chiave maestra.



ATTENZIONE:

Se non ha luogo alcun accesso al contenuto dell'armadio, il proprietario/utilizzatore dovrà badare a che tutte le porte vengano mantenute chiuse. In linea generale occorre osservare che gli armadi non dispongono di sbloccaggio di emergenza, ossia che eventuali persone chiuse all'interno dell'armadio.

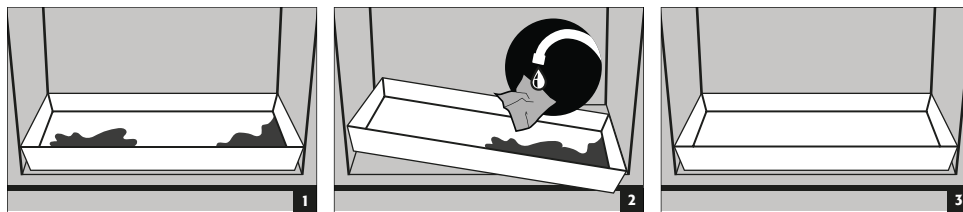
5.1. VASCA DI RACCOLTA SUL FONDO



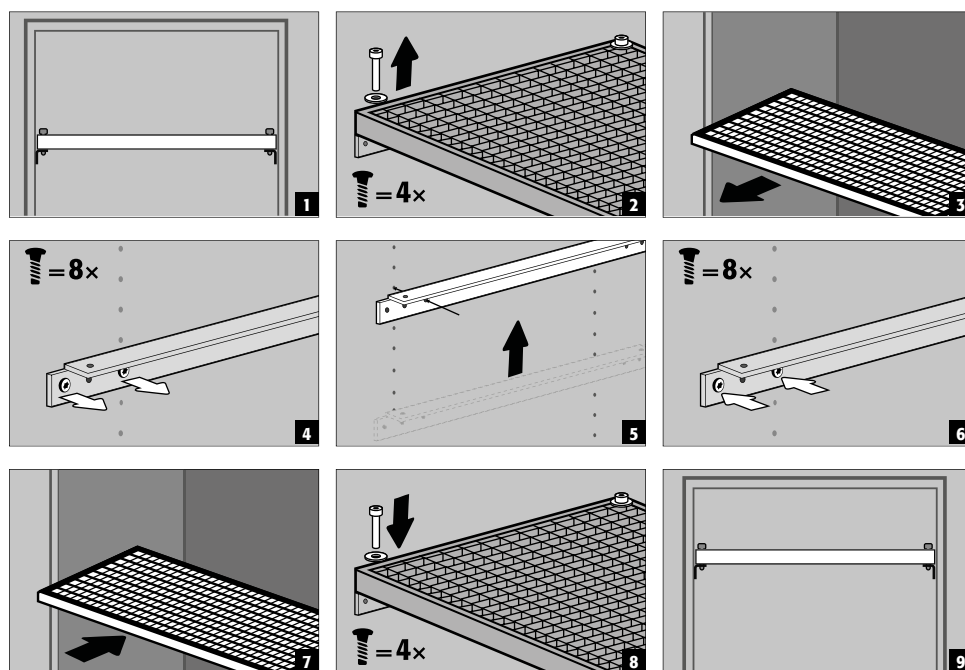
Secondo EN 14470-1: La vasca di raccolta deve avere un volume di raccolta minimo pari al [1] 10 % di tutti i recipienti stoccati nell'armadio oppure almeno il [2] 110 % del volume del singolo recipiente più grande, a seconda di quale sia il volume maggiore.

Trafilamento:

- Il liquido presente nella vasca di raccolta deve essere assorbito con mezzi idonei.
- La scelta di tali mezzi va assunta sotto propria responsabilità.



5.2. RIPIANI A GRIGLIA (REGOLABILI IN ALTEZZA)



carico max.

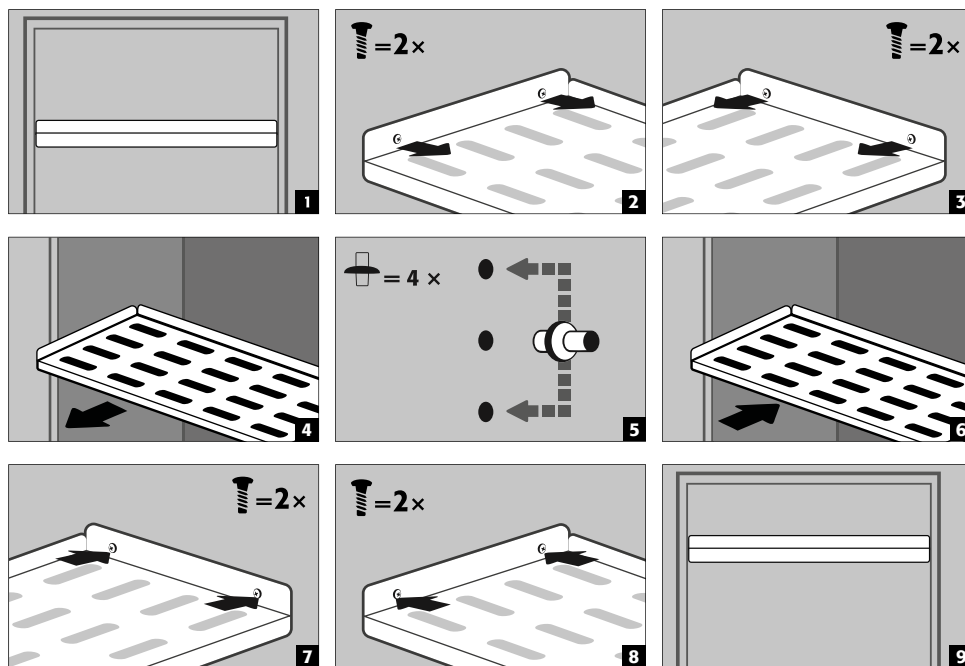
IO90.195.120.K1.WDC / IO90.195.120.K2.WDC*



ATTENZIONE:

Modello IO90.195.120.K2.WDC: La posizione del dispositivo antincendio, rilevatore di fumo, sensore termico non deve essere modificata durante la regolazione dell'altezza dei ripiani.

5.3. RIPIANI FISSI (REGOLABILI IN ALTEZZA)



carico max.

IO90.195.060.K1.WDC

IO90.195.120.K1.WDC / IO90.195.120.K2.WDC*



**Gilt bei
Interno speciale:**
N. d'ordine 38516 / 38517
N. d'ordine 38518 / 38519



ATTENZIONE:

Modello IO90.195.120.K2.WDC: La posizione del dispositivo antincendio, rilevatore di fumo, sensore termico non deve essere modificata durante la regolazione dell'altezza dei ripiani.

6. STOCCAGGIO



ATTENZIONE:

Evitare di stoccare batterie agli ioni di litio, chiaramente danneggiate, all'interno degli edifici. Smaltirle immediatamente negli appositi recipienti, ammessi per il trasporto, adibiti allo scopo, all'esterno dell'edificio.

6.1. NOTE SULLA CONSERVAZIONE

Stoccaggio

- Si consiglia di conservare le batterie agli ioni di litio, nuove e usate, separatamente (per piano di stoccaggio) nell'armadio di sicurezza.

Assegnazione dei livelli di stoccaggio (IO90.195.XXX.XX.WDC)

- I livelli di stoccaggio possono essere coperti solo fino a **max. 60% da caricabatterie e batterie** per garantire il corretto funzionamento del sistema di soppressione degli incendi e una sufficiente circolazione dell'aria.

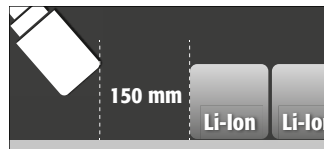


ATTENZIONE:

Non è permessa l'occupazione totale dei livelli di stoccaggio.

IO90.195.120.K2.WDC:

Le seguenti sostanze non devono essere conservate negli armadi con sistema di soppressione incendi: Acidi, basi, magnesio, altri metalli (in polvere).

**ATTENZIONE:**

Una distanza minima di 150 mm deve essere mantenuta nella zona antistante l'unità di soppressione incendi.

7. AERAZIONE

7.1. ASPIRATORE (OPZIONALE)

- Per l'installazione vedi a tale **riguardo il punto 10.1.**
La spia di segnalazione verde segnala che il ventilatore è inserito.

**ATTENZIONE:**

Durante la carica di una batteria agli ioni di litio si genera calore!

Ricordare quanto segue:

La disaerazione tecnica (per evitare l'accumulo di calore nell'ambiente interno) deve essere mantenuta in funzione in via permanente.

Nell'area antistante l'unità di estinzione incendio occorre rispettare una distanza pari a min. 100 mm.

8. FUOCO DELLA BATTERIA - CASO DI INCENDIO - SMALTIMENTO

**ATTENZIONE**

Dopo l'incendio di una batteria e l'attivazione del dispositivo di soppressione degli incendi, l'armadio di sicurezza deve essere sottoposto a un'ispezione approfondita in modo da mantenere sia la protezione antincendio che la conformità CE. A questo scopo, l'armadio deve essere consegnato alla fabbrica principale di asecos GmbH a Gründau, dove il reparto specializzato - a seconda del grado di danno - fa una valutazione dell'efficienza economica e delle possibilità tecniche di una riparazione. Il cliente riceve quindi un'offerta di riparazione o di sostituzione, che può essere consegnata all'assicuratore immobiliare responsabile.

8.1. FUOCO NELL'ARMADIO

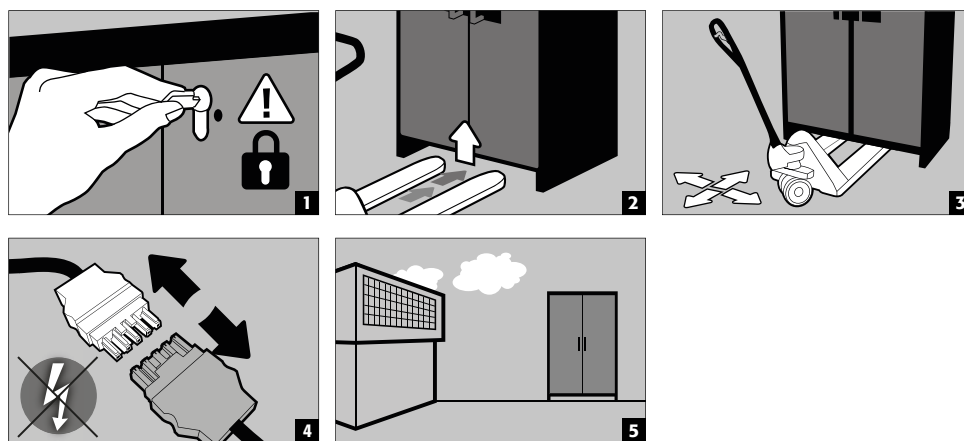
**NOTA per gli armadi alti a 2 ante**

Si raccomanda l'evacuazione da parte di 2 persone, se possibile.

- Gli armadi sono dotati di uno zoccolo di trasporto per il trasporto rapido. Il sezionamento degli armadi dalla rete elettrica avviene automaticamente durante il trasporto.

**ATTENZIONE:**

Le porte devono essere bloccate prima del trasporto! A seconda dell'altezza della porta, può essere necessario rimuovere prima l'attacco di ventilazione. Il trasporto deve essere effettuato solo da personale qualificato!



8.2. APERTURA DELL'ARMADIO DOPO L'INCENDIO



ATTENZIONE:

Non aprire l'armadietto finché non si è raffreddato. Questo è 6 volte la durata del fuoco! L'armadietto può essere aperto solo da personale autorizzato (ad esempio i vigili del fuoco)!

A seconda della durata dell'incendio, può essersi formata una miscela di vapore-aria infiammabile, quindi rimuovere tutte le fonti di accensione in un raggio di 10 metri intorno agli armadi prima dell'apertura. Usare solo strumenti che non fanno scintille! Aprire gli armadi con estrema cautela!

8.3. SMALTIMENTO



I modelli possono essere conferiti allo smaltimento, una volta smontati e suddivisi per tipologia di materiale.

9. VERIFICA TECNICA DI SICUREZZA

Essendo un impianto tecnico di sicurezza, gli armadi devono essere sottoposti a un controllo tecnico di sicurezza almeno una volta l'anno. La prossima data del test va rilevata dall'etichetta di controllo apposta sul lato esterno della porta. Questa verifica annuale può essere effettuata – con la necessaria cura ed a tutela delle vostre rivendicazioni di garanzia in caso di incendio – solo da un collaboratore asecos debitamente autorizzato (vedere in merito anche il nostro Opuscolo di assistenza).



ATTENZIONE

Il rilevatore di fumo deve essere verificato almeno una volta l'anno in termini di correttezza di funzionamento secondo DIN 14676.

9.1. CONTATTA

Gli armadietti possono essere puliti con un detergente domestico delicato e un panno morbido. In caso di danni si prega di contattare il proprio rivenditore per far riparare l'armadio con pezzi di ricambio originali.

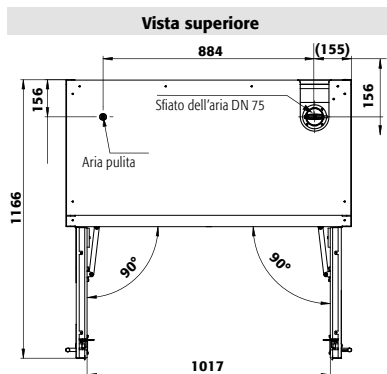


CONTATTO:

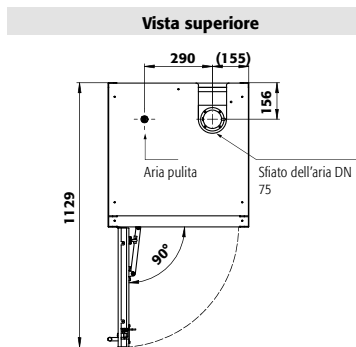
In caso di difetti o reclami concernenti i nostri prodotti (entro il periodo di garanzia nonché successivamente ad esso) così come per richiedere verifiche tecniche di sicurezza oppure per stipulare un contratto di assistenza, contattare la nostra hotline per l'assistenza: Tel: +49 60 51 - 92 20-0 info@asecos.com

10. DISEGNO TECNICO

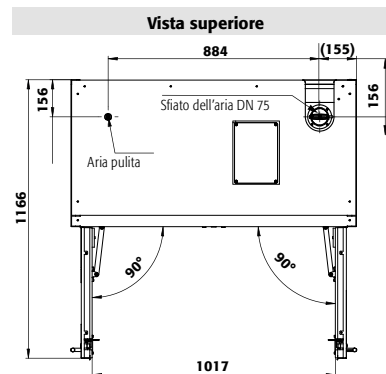
IT



IO90.195.120.K1.WDC



IO90.195.060.K1.WDC

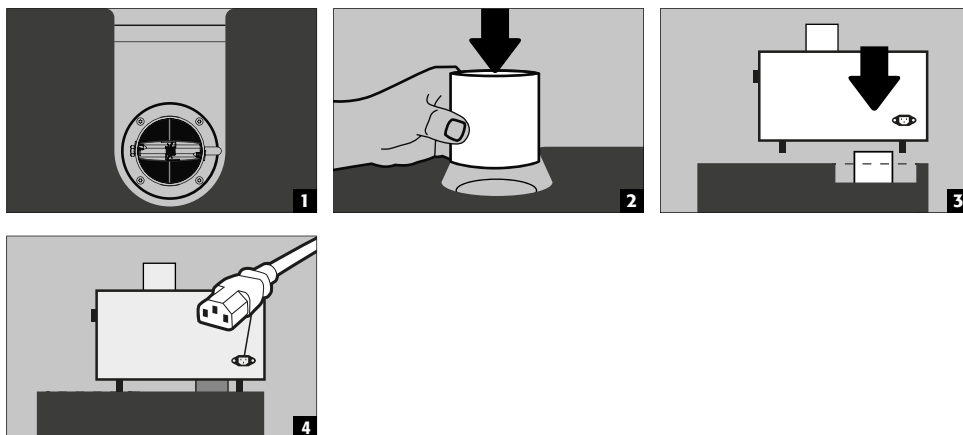


IO90.195.120.K2.WDC

11. DATI TECNICI

		IO90.195.120.K1.WDC	IO90.195.060.K1.WDC	IO90.195.120.K2.WDC	
Classe del tipo		90	90	90	
Dimensioni L x P x H esterne	mm	1193 x 615 x 1953	599 x 615 x 1953	1193 x 615 x 1953	
Dimensioni L x P x H interne		1050 x 522 x 1647 mm	450 x 522 x 1647 mm	1050 x 522 x 1647 mm	
Peso senza dotazioni interne	kg	424	265	424	
Carico distribuito	kg/m ²	531,00	894,00	531,00	
Estrazione dell'aria	DN	75	75	75	
Base trasporto larghezza ingresso	mm	1120	526	1120	
Base trasporto altezza ingresso	mm	90	90	90	
Consumo alimentazione durante il funzionamento	W			1,5	
Tensione nominale	V			230	
Frequenza	Hz			50/60	

12.1. INSTALLAZIONE DELL'ATTACCO DI SFIATO (OPZIONALE)

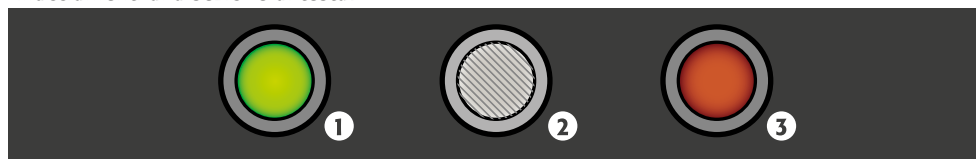


L'aspiratore serve ad evitare l'accumulo di calore nell'ambiente interno durante i processi di carica nell'armadio. L'aria di scarico proveniente dall'armadio è rilasciata direttamente nell'ambiente. L'allacciamento a un condotto.

12.2. ALLACCIAMENTO ALLA CORRENTE ELETTRICA

IO90.195.120.K2.WDC
IO90.195.120.K3.WDC

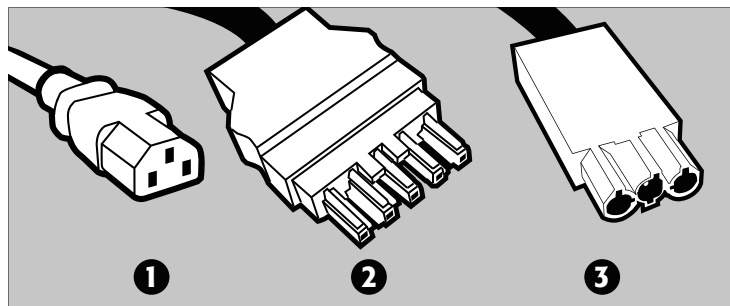
Allacciamenti alla sezione di testa:



1 LED: Marchia (verde)

2 TASTO RESET

3 LED: Anomalia (rosso)

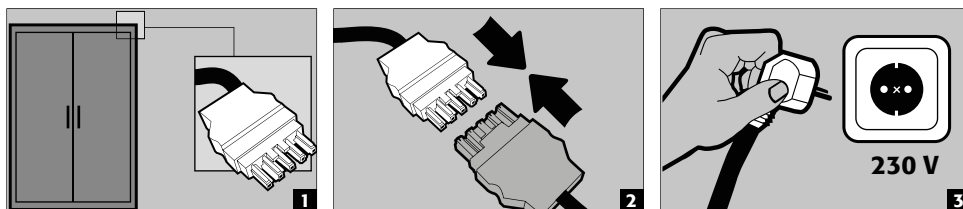


1 Allacciamento alla rete per l'aspiratore

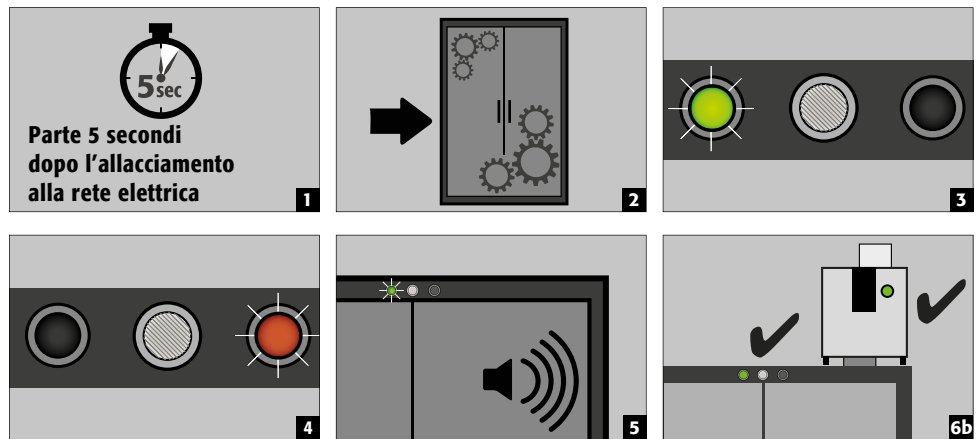
2 Connettore di rete

3 Contatto di commutazione a potenziale zero

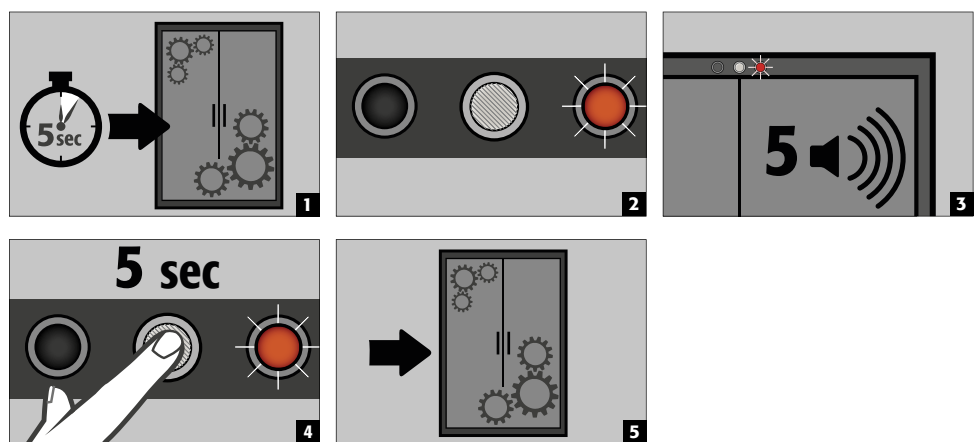
Collegamento alla rete elettrica



12.3. AUTOTEST



12.4. ERRORE DURANTE L'AUTOTEST



ATTENZIONE:

Dopo aver premuto il tasto Reset, l'autotest comincia daccapo. Se l'errore continua a persistere, contattare l'Assistenza asecos.

12.5. PANORAMICA DEI MALFUNZIONAMENTI E DEGLI ALLARMI

EVENTO	LED verde	LED rosso	ALLARME ACUSTICO	azione
Errore durante l'autotest	spento	in funzione	5 segnali acustici	1.) Riavviare con il tasto RESET. Se l'errore permane: 2.) Contattare l'assistenza.
Intervallo di manutenzione raggiunto	lampeggi	spento	spento	Servizio di contatto
Interruzione di corrente	spento	Lampeggia ogni 20 secondi	3 brevi segnali acustici ogni 60 secondi	Controllare l'alimentazione
Messaggio di avviso: Temperatura nell'armadietto >50 °C	spento	in funzione	Intervallo tra i toni (ogni 2 secondi per 250 ms)	vedere 10.8
Livello di allarme 1: Il rilevatore di fumo rileva il fumo nell'armadio	spento	in funzione	intervallo di tono medio (ogni 0,5 secondi per 250 ms)	vedere 10.9
Livello di allarme 2: Il rilevatore di fumo rileva il fumo nell'armadio, la temperatura nell'armadio è di 70 °C	spento	lampeggi	intervallo di suono rapido (ogni 0,25 secondi per 125 ms)	vedere 10.10

12.6. CONTATTO DI ALLARME SENZA POTENZIALI

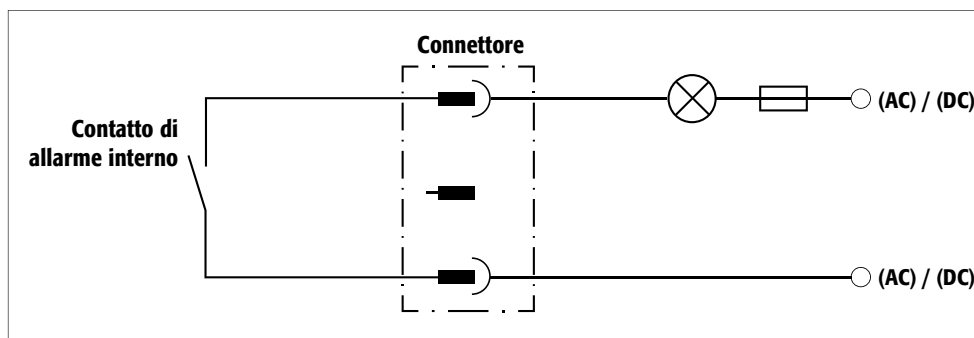


NOTA:

Il contatto di allarme a potenziale zero è usato per collegare un segnale a un centro di controllo/camera di controllo. L'integrazione diretta in una centrale di allarme antincendio (FACP) non è raccomandata o può essere effettuata solo in consultazione con la persona responsabile del sistema.

Tuttavia, si raccomanda sempre di collegare il segnale a un centro di controllo/sala di controllo presidiato!

Il contatto di commutazione a potenziale zero deve essere sempre collegato dal cliente (non da un servizio).



Istruzioni per il collegamento

- Utilizzare solo la controparte fornita (codice colore nero) alla spina per il collegamento
- Il collegamento deve essere effettuato da un elettricista qualificato
- Il contatto è progettato per una tensione DC massima di 30 V o una tensione AC di 230 V
- La capacità massima di trasporto di corrente è di 10 A
- Quando è diseccitato, il contatto di commutazione è chiuso!
- Il contatto di commutazione è aperto non appena la tensione di rete è applicata e non c'è un'anomalia (unità "pronta per il funzionamento").

12.7. SISTEMA DI ALLARME / ESTINZIONE INCENDIO

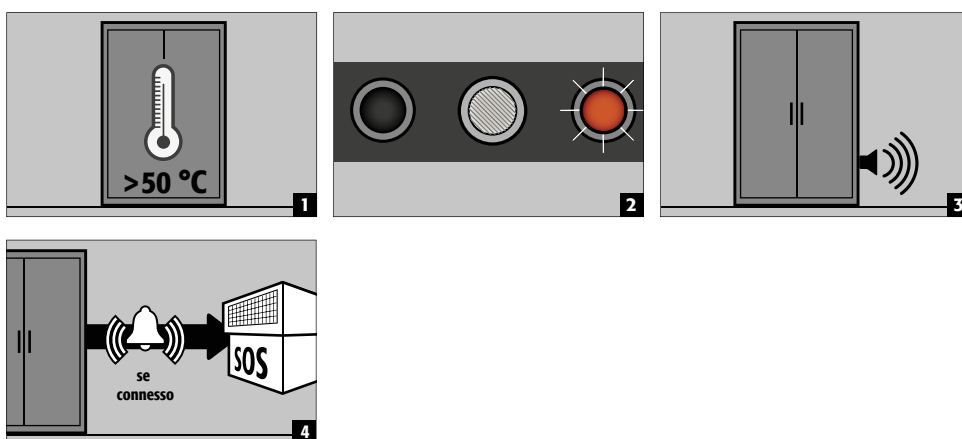
- Il sistema di allarme/soppressione del fuoco offre la possibilità di una connessione a un sistema di gestione dell'edificio permanentemente presidiato o a una centrale di controllo degli allarmi antincendio. Utilizzate questa opzione in modo che il personale di soccorso addestrato sia rapidamente allertato e si trovi sul posto in breve tempo e possa avviare immediatamente ulteriori misure dopo aver valutato la situazione (per esempio, il trasporto dell'armadio fuori dall'edificio). Questo previene ulteriori danni sovrapposti agli edifici e alle persone. L'agente estinguente, a base di carbonati di potassio, è innocuo nella concentrazione di agente estinguente richiesta e non ha effetti nocivi sull'organismo umano. Quando viene innescato, l'aerosol viene espulso ad alta temperatura e si generano temperature di più di 300°C per un breve periodo di tempo direttamente davanti e sull'alloggiamento della cartuccia antincendio. Secondo le istruzioni del produttore, non c'è una distanza minima dai materiali combustibili, ma in genere si dovrebbe mantenere una distanza di almeno 150 mm dalla cartuccia di soppressione del fuoco. Dopo l'attivazione della cartuccia antincendio, ventilare bene il locale e l'armadio, rispettando le istruzioni del punto 8.



ATTENZIONE:

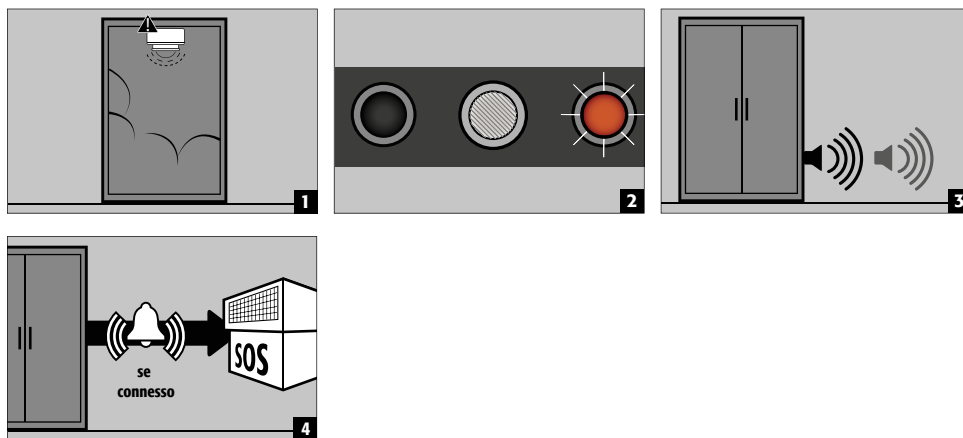
Il sistema completo di allarme / estinzione incendio è collegato attivamente solo in caso di funzionamento della rete.

12.8. MESSAGGIO DI AVVERTIMENTO



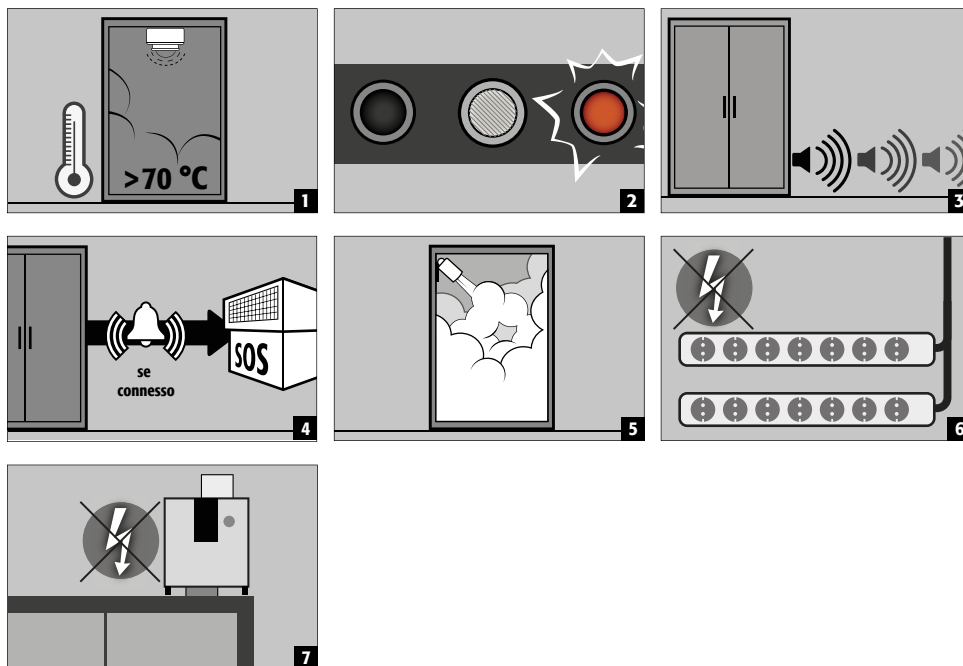
- Misure**
 Ispezione visiva immediata dell'impianto a cura di personale qualificato all'interno dell'azienda.
 Adozione di misure necessarie.
 Se la temperatura interna scende al di sotto di 50 °C, il sistema riprende a funzionare normalmente, disinserendo la segnalazione visiva e sonora.

12.9. LIVELLO DI ALLARME 1



- Misure**
 Ispezione visiva immediata dell'impianto a cura di **personale specializzato (per es. Vigili del Fuoco)**.
 Successiva adozione di misure necessarie.
 Se il rilevatore di fumo non rileva alcun ulteriore sviluppo di fumo all'interno dell'armadio, il sistema può essere rimesso in esercizio normale mediante un breve distacco dalla tensione di rete.

12.10. LIVELLO DI ALLARME 2



- Misure**
 Ispezione visiva immediata dell'impianto a cura di **personale specializzato (per es. Vigili del Fuoco)**.
 Successiva adozione di misure necessarie.
 In caso di trasporto degli armadi fuori dall'edificio, **vedi 8.2**.



NOTA:
 Dopo l'attivazione del dispositivo di soppressione del fuoco, l'armadio di sicurezza deve essere sottoposto a un'ispezione approfondita in modo da mantenere sia la protezione antincendio che la conformità CE. A questo scopo, l'armadio deve essere consegnato alla fabbrica principale di asecos GmbH a Gründau, dove il reparto specializzato - a seconda del grado di danno - farà una valutazione dell'efficienza economica e delle possibilità tecniche di una riparazione. Il cliente riceve quindi un'offerta di riparazione o di sostituzione, che può essere consegnata all'assicuratore immobiliare responsabile.

asecos GmbH

Sicherheit und Umweltschutz
Weiherfeldsiedlung 16-18
DE-63584 Gründau

+49 6051 92200
+49 6051 922010
info@asecos.com

Asecos BV

Veiligheid en milieubescherming
Tuinderij 15
NL-2451 GG Leimuiden

+31 172 506476
+31 172 506541
info@asecos.nl

asecos SARL

Sécurité et protection de l'environnement
1, rue Pierre Simon de Laplace
FR-57070 Metz

+33 3 87 78 62 80
info@asecos.fr

asecos S.L.

Seguridad y Protección del
Medio Ambiente
CIM Vallès, C/ Calderí S/N
Oficinas 75 a 77
ES-08130 - Santa Perpètua de Mogoda
Barcelona

+34 935 745911
+34 935 745912
info@asecos.es

asecos Ltd.

Safety and Environmental Protection
Profile House
Stores Road
Derby, Derbyshire
DE21 4BD

+44 1332 415933
info@asecos.co.uk

asecos

Safety and Environmental Protection Inc.
19109 West Catawba Avenue, Suite 200
Cornelius, NC 28031
USA

+1 704 8973820
+49 6051 922010
info@asecos.com

asecos Schweiz AG

Sicherheit und Umweltschutz
Gewerbe Brunnmatt 5
CH-6264 Pfaffnau

+41 62 754 04 57
+41 62 754 04 58
info@asecos.ch

asecos AB

Säkerhet och miljöskydd
Skyttelgatan 25
753 42 Uppsala

+46 18 34 95 55
info@asecos.se