

asecos®

ION
LINE

KÄYTTÖOHJE

Turvakaapit litium-ioniakkujen säilyttämiseen



10 VUODEN TAKUU

Asecos huolto- ja palvelusopimuksen päätteeksi (**PREMIUM hinta**), saat jopa 10 vuoden takuunpidennyksen ION-LINE turvasäilytyskaapille.



ION_{LINE}

ION-STORE-90



IO90.195.120.K1.WDC



IO90.195.060.K1.WDC

ION-STORE PRO-90



IO90.195.120.K2.WDC



asecos GmbH

Asiakaspalvelu
Weiherfeldsiedlung 16-18
D-63584 Gründau

Fax: +49 60 51 - 92 20-10
sähköposti: service@asecos.com

FI

HENKILÖKOHTAINEN DOKUMENTAATIOSI asecos TURVAKAAPISTA

Hyvä asiakas,

olette tehneet ratkaisevan investoinnin yrityksesi turvallisuuteen ostaessanne asecos turvaokaapin. Omistat nyt parhaista materiaaleista tehdyn innovatiivisen tuotteen.

asecos turva säilytys kaapeilla on täydelliset vaatimustenmukaisuusdokumentit. Arkistoimme vaatimustenmukaisuusdokumentit jokaiselle yksittäiselle kaapille, jotta ne ovat valmiina, jos niitä joskus tarvitaan (esim. tarkastuksen tai vastaavan vuoksi). Pyydä ne käyttämällä tätä lomaketta.

Revi sivu pois tai ota kopio ja palauta se meille osoitteesi ja kaappisi sarjanumeron kanssa.

Ystävällisin terveisin
asecos GmbH

Yhteystiedot

Yritys		
<input type="text"/>		
Osoite	Postinumero	Kaupunki
<input type="text"/>	<input type="text"/>	<input type="text"/>
Yhteyshenkilön nimi		
<input type="text"/>		
Sähköposti	Puhelinnumero	
<input type="text"/>	<input type="text"/>	
Turvasäilytyskaappien sarjanumerot		
<input type="text"/>	<input type="text"/>	<input type="text"/>
<input type="text"/>	<input type="text"/>	<input type="text"/>
<input type="text"/>	<input type="text"/>	<input type="text"/>
<input type="text"/>	<input type="text"/>	<input type="text"/>

KÄYTTÖOHJEET

Hyvä asiakas,

Kiitos kun ostit turvasäilytyskaapin meiltä. Olet tehnyt ratkaisevan investoinnin turvallisuuteen yrityksessäsi. Turvasäilytyskaappimme tekee vaarallisen materiaalin säilyttämisestä turvallista ja käytännöllistä.

Lue nämä käyttöohjeet erityisen huolellisesti. Tutustu turvasäilytyskaappiemme etuihin ja helppoon käytettävyyteen yksityiskohtaisesti. Tämä yksinkertaistaa vaarallisten materiaalien päivittäistä käsittelyä.

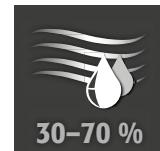
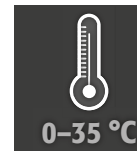
Kiittäen
asecos-tiimi

1. HUOMIOT • OHJEET • TAKUU	5
1.1. Yleiset turvallisuushuomiot	5
1.2. Takuu	5
1.3. Kaapin tiedot	5
2. KULJETUS	6
2.1. Kaapin kallistaminen	6
2.2. Kuljetuspakkauksen purkaminen	6
2.3. Kohteessa siirtäminen	7
2.4. Q-Mover	7
2.5. Kaataminen kyljelleen	7
3. ASENNUS	8
3.1. Kaappien tasaus	8
3.2. Käyttöönotto	8
4. SULKEMINEN	8
4.1. Yleisesti	8
5. SISÄVARUSTEET	9
5.1. Pohja-allas	9
5.2. Verkkohyllyt (korkeussuunnassa säädettävissä)	9
5.3. Hyllyt (korkeussuunnassa säädettävissä)	10
6. SÄILYTYS	10
6.1. Huomioita säilytyksestä	10
7. ILMANVAIHTO	11
7.1. Ilmanpoistoyksikkö (saatavilla valinnaisena)	11
8. AKKUPALO • PALOTAPAHTUMA • HÄVITYS	11
8.1. Tulipalo kaapissa (akkupalo)	11
8.2. Kaapin avaaminen palon jälkeen	12
8.3. Hävitys	12
9. TURVALLISUUSTARKASTUKSET	12
9.1. Ota yhteyttä	12
10. TEKNINEN PIIRUSTUS	13
11. TEKNISET TIEDOT	13
12. IO90.195.120.K2.WDC	14
12.1. Poistoyksikön asennus (vapaavalintainen)	14
12.2. Virtalähteen liitäntä	14
12.3. Itsetesti	15
12.4. Virhe itsetestin aikana	15
12.5. Virheiden ja hälytysten kuvaus	15
12.6. Potentialivapaa hälytysliitäntä	16
12.7. Varoitus/palonsammutusjärjestelmä	16
12.8. Varoitusviesti	16
12.9. Hälytystaso 1	17
12.10. Hälytystaso 2	17

1.1. YLEISET TURVALLISUUSHUOMIOT

- Huomioi sovellettavat säädökset ja tämän ohjeen tiedot litium-ioniakkuja käsitellessä
- Sähköjärjestelmien kanssa saa työskennellä vain pätevä sähköasentaja virrat pois kytkettynä – katso paikalliset säädökset.
- Sähkökomponenttien yleiset vauriot on korjattava viipymättä asecos-työntekijän toimesta.
- Käytä vain ehjiä ja vahingoittumattomia virtakaapeleita akkulaturin kanssa
- Asiakkaan on tarjottava paikallisten säädösten mukainen sähköinen suojaus (kaapeissa ei ole vikavirtasuojaa tai sulaketta)
- Asennuspaikan asennusolosuhteet on huomioitava.
- Valvovan insinööriosaston ohjeita on noudatettava.
- Noudata työturvallisuusmääräyksiä ja työpaikkamääräyksiä
- **Varmista että tarvittavat turvallisuustarkistukset suorittaa valtuutettu henkilö alkuperäisosa käyttäen**
- Käytä kaappia vain kunnolla ohjeistettuna; pääsy on kiellettävä valtuuttamattomilta henkilöiltä.
- Ovien aukeamisalue on pidettävä tyhjänä kaikkina aikoina; ovet on pidettävä kiinni
- Käyttämällä koulutettuja/valtuutettuja teknisiä henkilöitä voidaan vähentää toimintahäiriöitä, vahinkoja ja korroosiota, joka johtuu epäsoveliaasta kuljetuksesta.
- Huomioi varastomäärien ja latauksen yms. ylärajat
- Seuraavia aineita ei saa säilyttää palonsammutusjärjestelmällä varustetussa kaapissa: hapot, emäkset, magnesium, muut metallit (jauheena)

Asennusvaatimukset



1.2. TAKUU

Tämän tuotteen takuu on sovittu teidän (asiakas) ja kauppiaan (myyjä) välille. Valmistajana asecos takaa käyttöohjeessa listatun tuotteen 24 kuukauden ajaksi toimituspäivästä. Kaikki mallin turvavarusteet tulee tarkastaa vuosittain valmistajan valtuuttaman henkilöstön toimesta. Muussa tapauksessa asiakkaan takuuvaatimus valmistajaa vastaan on mitätön.

1.3. KAAPIN TIEDOT

Kaapin tiedot: Lokikirja (toimitetaan kaapin mukana)

Tekninen piirustus: Liite 1

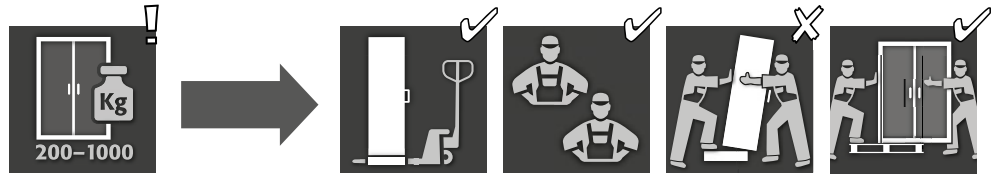
Tekniset tiedot: Taulukko liitteessä 2

Malli	Litiumioniakut				
	Säilytys	Lataaminen	Poistoilmajärjestelmä	Palonsammutusyksikkö	Hälytysjärjestelmä
BATTERY STORE					
IO90.195.060.K1.WDC	✓				
IO90.195.120.K1.WDC	✓				
BATTERY STORE PRO					
IO90.195.060.K2.WDC	✓		✓	✓	✓

BATTERY STORE & BATTERY STORE PRO

Näitä malleja käytetään litium-ioniakkujen passiiviseen säilytykseen (varastointiin). Passiivinen säilytys tarkoittaa uusien tai käytettyjen litium-ioniakkujen säilytystä tietyksi aikaa

2. KULJETUS



VAROITUS:

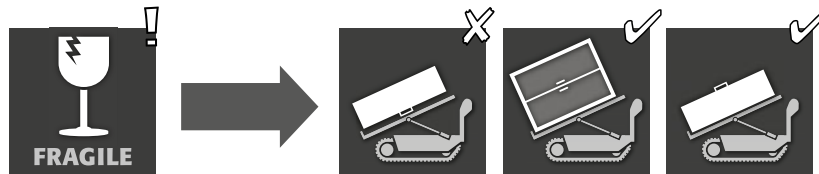
Siirrä kaappi pystysuorassa asennossa lavansiirtovaunulla sidottuna ja kiinnitettynä liukumisen varalta lopulliseen asennuspaikkaan asti. Ovien nivelten kuljetuslukot saa poistaa vain suoraan asennuspaikalla! Epäsovelias kuljetus voi johtaa piilevään vahinkoon paloeristeissä! Voimme taata tarvittun laadun vain jos kaappi liikutetaan paikalleen erityiskoulutetun henkilöstömme toimesta.



HUOMIO:

Ovet on lukittava ennen kuljetusta! Poistoyksikkö on kaapissa, ja se kiinnitetään vasta kohteen sisäisen kuljetuksen jälkeen käyttöpaikalla.

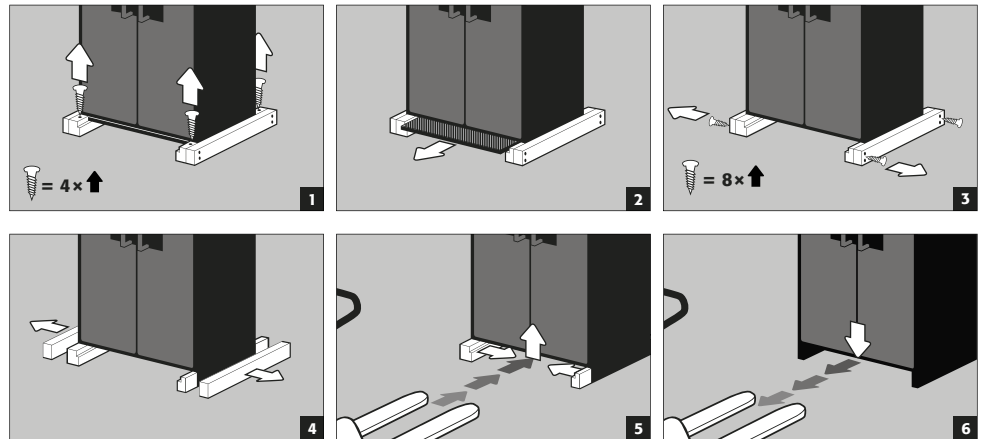
2.1. KAAPIN KALLISTAMINEN



VAROITUS:

Kaappia voidaan kallistaa vain tärähdyksettä!

2.2. KULJETUSPAKKAUKSEN PURKAMINEN



VAROITUS:

600 mm leveät kaapit: Alustan vapaa työntöleveys on 520 mm. Huomioi tämä lavansiirtovaunua valitessa! Työntöleveyttä leveämpiä laitteita ei tule käyttää.

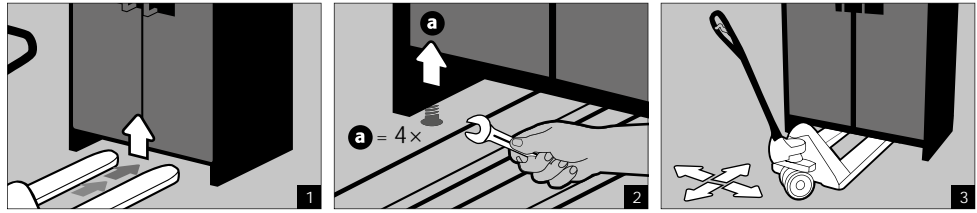
2.3. KOHTEESSA SIIRTÄMINEN

- Kohteessa siirtäminen on mahdollista ilman kuljetuslukkoja (asennettu vakiona oven niveliin)



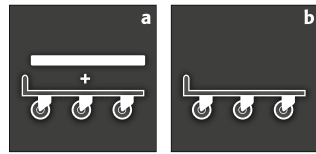
HUOMIO:

Ovet on lukittava ennen kuljetusta! Vapaavalintainen poistoyksikkö on kaapissa, ja se kiinnitetään vasta laitoksensisäisen kuljetuksen jälkeen käyttöpaikalla.



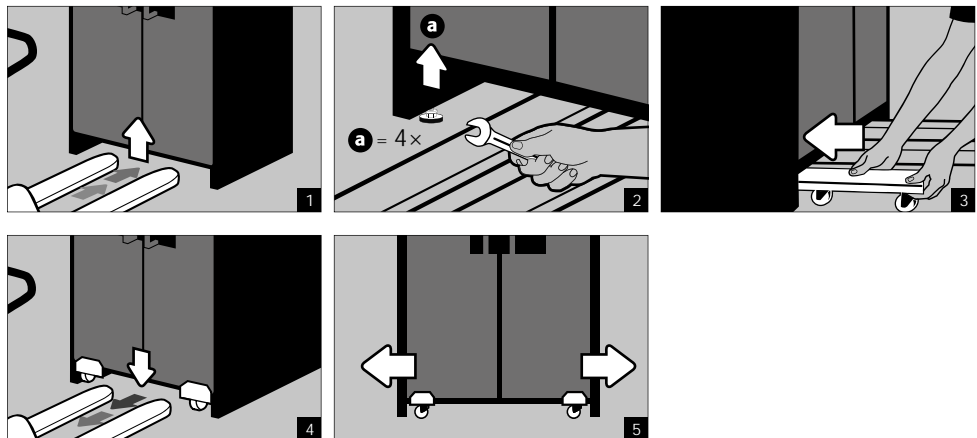
2.4. Q-MOVER

- Tilausno. 30037, saatavilla valtuutetulta jälleenmyyjältä



a: pystysuora kuljetus

b: pystysuora kuljetus vakio-ovien läpi (korkeus 1986 ± 2 mm)

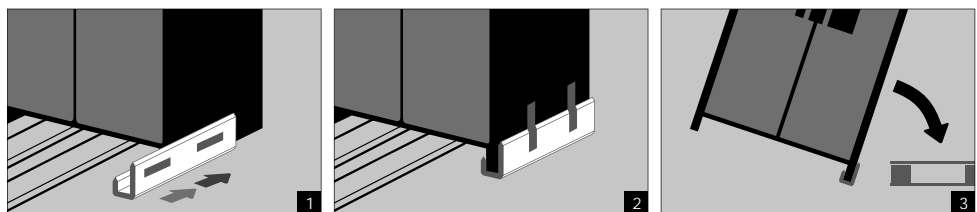


VAROITUS:

Kaapin vaurioista on välttämättä annettava kirjallinen ilmoitus!

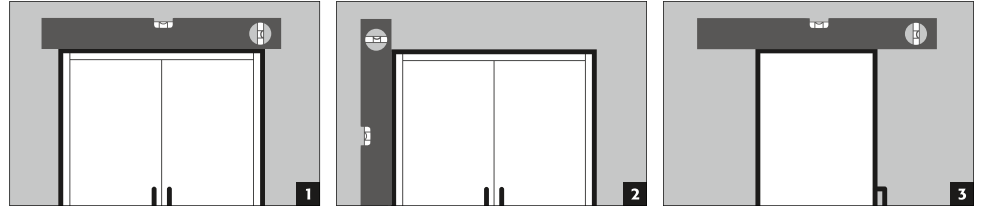
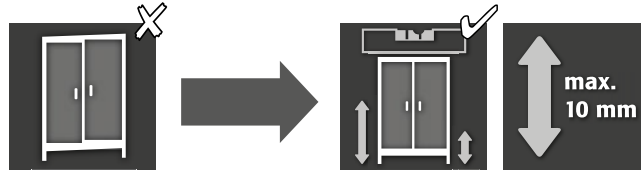
2.5. KAAATAMINEN KYLJELLEEN

- Kallistus sivuseinään on mahdollista vain lisävarusteena saatavalla kallistustuella (tilausno 29556)



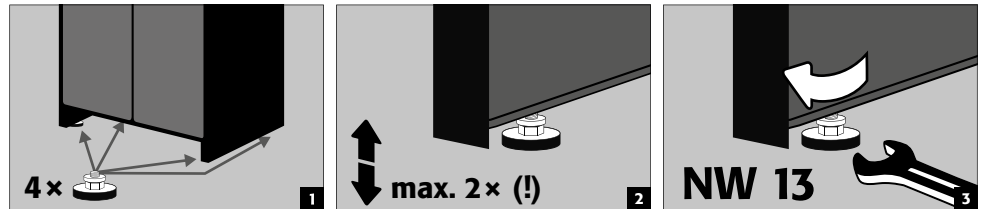
3. ASENNUS

3.1. KAAPPIEN TASAUS



VAROITUS:

Oven osat eivät saa raapia palonestotiivisteitä oven taitteessa kun ovea käytetään! Automaattisesti sulkeutuvien oven on sulkeuduttava automaattisesti joka asennosta ja oven on mentävä lukkoon!

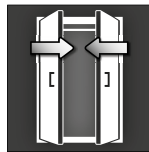


3.2. KÄYTTÖÖNOTTO

- Ennen ensimmäistä käyttöönottoa käyttäjän on tutkittava säilytyskaappi mahdollisten vaurioiden, kuten viallisten tai löysien tiivisteiden varalta. Ovielementtien linjaus ja täydellinen toiminen on tarkistettava. Käytä kaappia ja lisävarusteita vain kun ne ovat täydessä käyttökunnossa.

4. SULKEMINEN

4.1. YLEISESTI



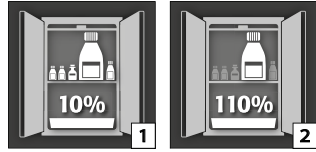
Ovet ovat pysyvästi itsesulkeutuvia.
Kaapeissa on sylinterilukko sulkutilan ilmaisimella.
Ne voidaan integroida yleisavainjärjestelmään.



HUOMIO:

Omistajan/käyttäjän on varmistettava, että kaikki ovet pidetään kiinni kun kaapin sisältöä ei käsitellä. Yleisesti on huomioitava, että kaapeissa ei ole hätäavaus ominaisuutta. Tämä tarkoittaa, että kaapin sisälle jääneet ihmiset eivät voi vapauttaa itseään!

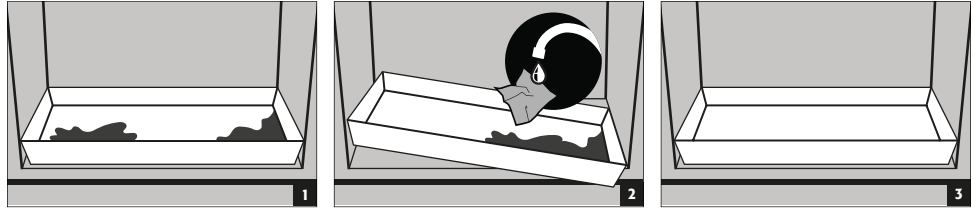
5.1. POHJA-ALLAS



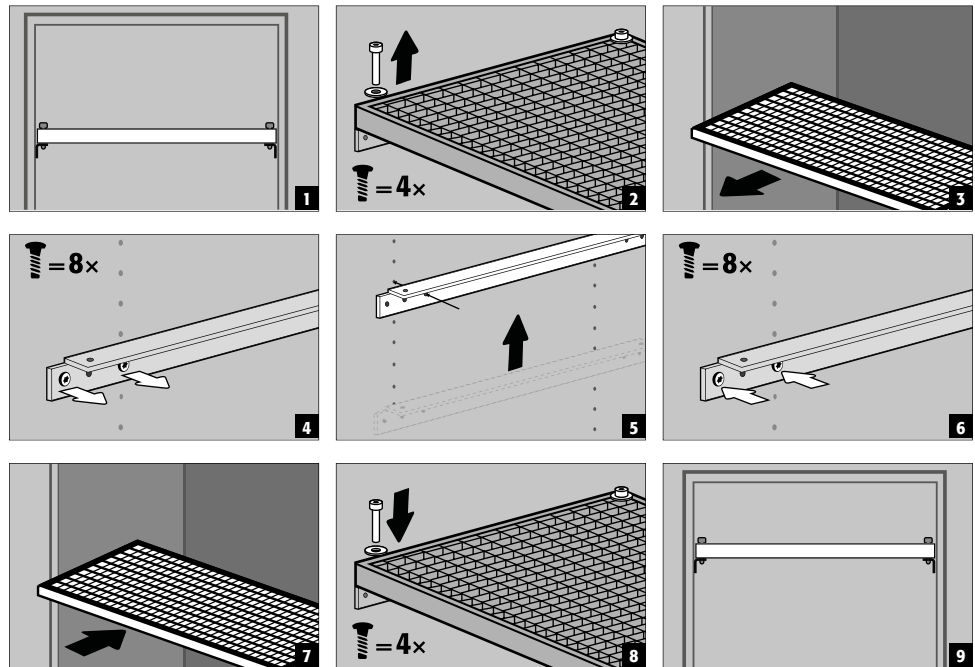
Standardin EN 14470-1 mukaisesti: Pohja-altaan on oltava vähintään 10% kaapissa säilytettävien säiliöiden tilavuudesta [1] tai vähintään 110% suurimman yksittäisen säiliön tilavuudesta [2], kumpi näistä onkaan suurempi.

Vuodot:

- Pohja-altaassa oleva neste on kerättävä sopivin tavoin.
- Tavan valinta on omalla vastuullasi.



5.2. VERKKOHYLLYT (KORKEUSSUUNNASSA SÄÄDETTÄVISSÄ)



Kantavuus (kg/taso)

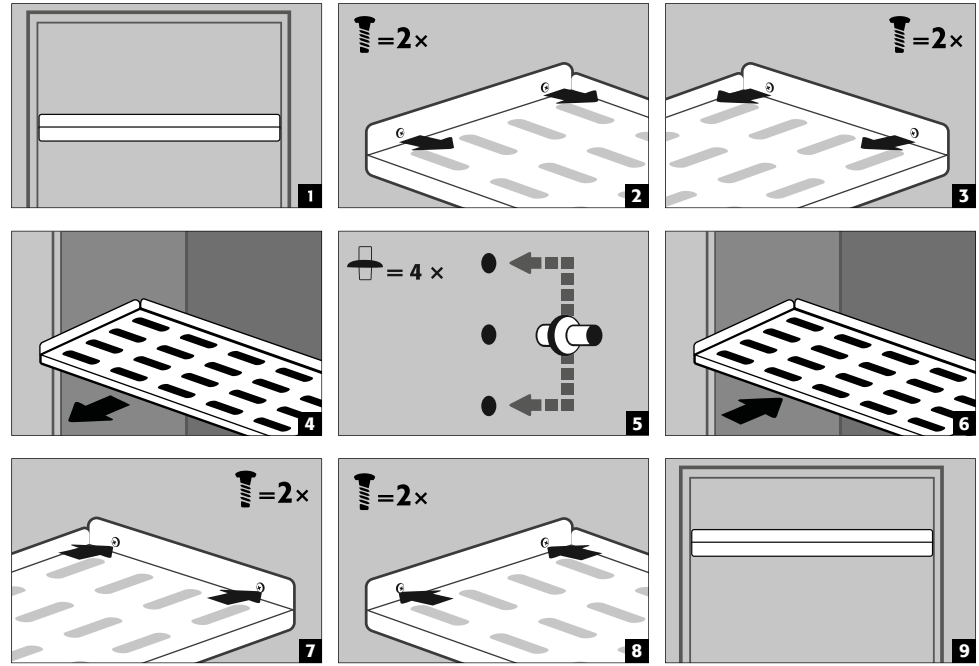
IO90.195.120.K1.WDC / IO90.195.120.K2.WDC*



HUOMIO:

Model IO90.195.120.K2.WDC: Palonsammutusjärjestelmän, savuilmaisimen eikä lämpösensorin paikkaa saa muuttaa hyllyjen korkeutta säädettäessä.

5.3. HYLLYT (KORKEUSSUUNNASSA SÄÄDETTÄVISSÄ)



Kantavuus (kg/taso)

IO90.195.060.K1.WDC

IO90.195.120.K1.WDC / IO90.195.120.K2.WDC*



Sama pätee
Sisäpuolen erikoisvarusteet:
Tilausno. 38516 / 38517
Tilausno. 38518 / 38519



HUOMIO:

Model IO90.195.120.K2.WDC: Palonsammutusjärjestelmän, savuilmalämpömittarin eikä lämpösensorin paikkaa saa muuttaa hyllyjen korkeutta säädettäessä.

6. SÄILYTYS



HUOMIO:

Älä ikinä säilytä selkeästi vaurioituneita litium-ioniakkuja rakennusten sisällä.

Hävitä ne viipymättä hävityksiasioihin, jotka ovat rakennuksen ulkopuolella ja hyväksytyjä kuljetukseen.

6.1. HUOMIOITA SÄILYTYKSESTÄ

Säilytys

- Suosittellemme uusien ja käytettyjen litium-ioniakkujen säilytystä erikseen (kummatkin omilla tasoillaan) turvakaapissa.

Säilytystasojen käyttö (IO90.195.XXX.XX.WDC)

Akuilla ja latureilla voi täyttää vain 60% hyllytason tilasta, jotta palonsammutusjärjestelmän ja ilmankierron ongelmattomasta toiminnasta voidaan varmistua.

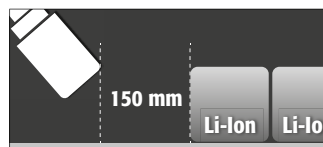


HUOMIO:

Pinta-alan täysi käyttö säilytystasoilla ei ole sallittua.

IO90.195.120.K2.WDC:

Seuraavia aineita ei saa säilyttää palonsammutusjärjestelmällä varustetussa kaapissa: hapot, emäkset, magnesium, muut metallit (jauheena)



VAROITUS:

Palonsammutusyksikön edessä on oltava vähintään 150 mm tilaa.

7. ILMANVAIHTO

FI

7.1. ILMANPOISTOYKSIKKÖ (SAATAVILLA VALINNAISENA)

- **Katso kohta 10.1** asennusta varten.
Vihreä ilmaisinvalo kertoo, että puhallin on päällä.



HUOMIO:

Litium-ioniakun lataaminen tuottaa lämpöä!

Huomioi:

Tekninen ilmanvaihto (lämmön kerääntymisen estämiseksi) on pidettävä käytössä jatkuvasti. Palonsammutusyksikön ympärillä on oltava vähintään 100 mm tilaa.

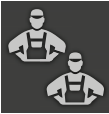
8. AKKUPALO - PALOTAPAHTUMA - HÄVITYS



VAROITUS

Akkupalon ja lauenneen palonsammutusjärjestelmän jälkeen turvakaappi on tarkistettava läpikotaisin, jotta palosuojauksesta ja vaatimuksenmukaisuudesta voidaan varmistua. Tätä tarkoitusta varten kaappi on annettava asecosin päätehtaalle Gründauhin, jossa erikoisyksikkö - vahingon määrästä riippuen - arvioi korjauksen teknisen mahdollisuuden ja taloudellisen kannattavuuden. Sen jälkeen asiakas saa joko korjaus- tai korvaustarjouksen, joka voidaan edelleen viedä kiinteistön vakuuttajalle.

8.1. TULIPALO KAAPISSA (AKKUPALO)



HUOMIO 2-ovisille korkeille kaapeille

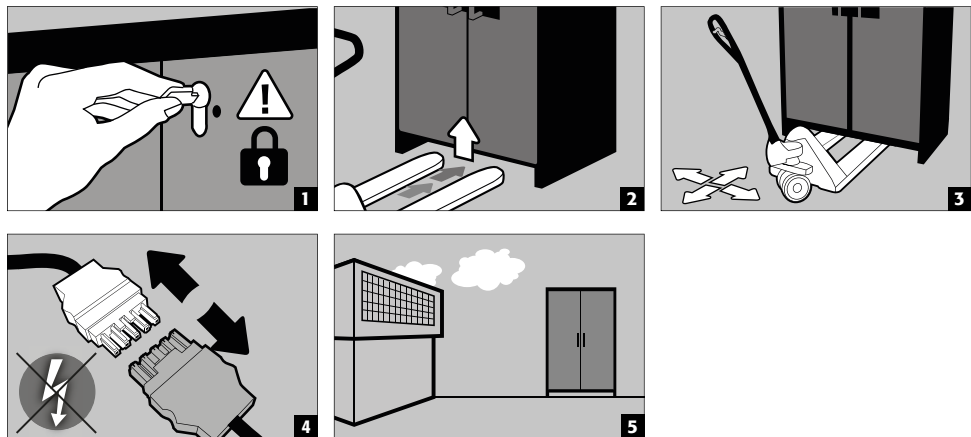
Evakuoitava vähintään 2 hengellä.

- Kaapeissa on kuljetusalusta nopeaa siirtämistä varten.
Kaapit irrotetaan verkkovirrasta automaattisesti kuljetusta varten.

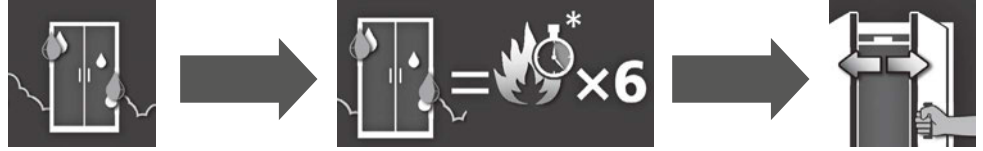


VAROITUS:

Ovet on lukittava ennen kuljetusta! Ovien korkeudesta riippuen ilmanvaihtoyksikkö voidaan joutua irrottamaan etukäteen. Vain pätevät henkilöt saavat kuljettaa kaappia!



8.2. KAAPIN AVAAMINEN PALON JÄLKEEN



VAROITUS:

**Älä avaa kaappia ennen kuin se on viilentynyt. Tähän menee paloaika kuusinkertaisesti!
Vain valtuutetut henkilöt saavat avata kaapin (esim. palokunta)!**

Riippuen palon kestosta, kaappiin on voinut muodostua syttyvää höyry-ilmaseosta. Poista kaikki sytytyslähteet 10 metrin säteellä ennen avaamista.

Käytä vain kipinättömiä työkaluja! Avaa kaapit noudattaen äärimmäistä varovaisuutta!

8.3. HÄVITYS



Mallit voidaan hävittää kun ne on purettu ja materiaalit on lajiteltu.

9. TURVALLISUUSTARKASTUKSET

Kaapit on turvalaitteina turvatarkistettava vuosittain. Seuraava tarkistuspäivä on nähtävissä ovesa olevasta tarkastustarrasta. Tämä vuosittainen tarkistus on tehtävä asiaankuuluvalla huolellisuudella ja takuuvaatimusten suojaamiseksi asecosin työntekijän on suoritettava se (katso palveluesitteestä lisää).

IO90.195.120.K2.WDC

Kaappi ilmoittaa huollontarpeesta automaattisesti käyttämällä vihreää LEDiä. Savutunnistin, palonsammutusjärjestelmä ja anturit tarkistetaan vuosittaisen tarkastuksen yhteydessä turvaosien lisäksi.



HUOMIO

DIN 14676 mukaisesti savutunnistin on tarkistettava vuosittain. Sen lisäksi suosittelemme säännöllistä laturien, akkujen ja liitäntäkaapelien silmämääräistä tarkastamista.

9.1. OTA YHTEYTTÄ

Kaapit voi puhdistaa miedolla kotitalouspuhdistusaineella ja pehmeällä kankaalla.

Vahingon tapahtuessa ota yhteyttä kauppiaseen, jotta kaappi voidaan korjata alkuperäisillä varaosilla.



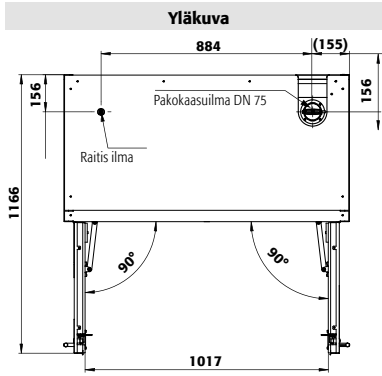
OTA YHTEYTTÄ:

Mikäli tuotteissamme on vikaa tai valitettavaa (takuuajana tai sen jälkeen) tai haluatte pyytää turvatarkastuksia tai huoltosopimuksia, ota yhteyttä palvelunumeroon:

Puh: +49 1805 92 20 92 | service@asecos.com

10. TEKNINEN PIIRUSTUS

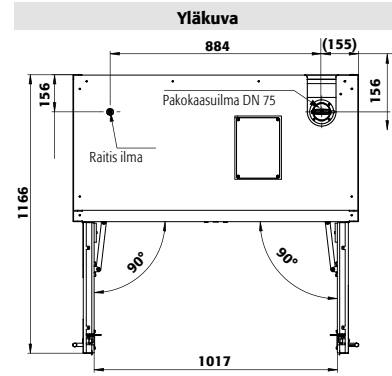
FI



IO90.195.120.K1.WDC



IO90.195.060.K1.WDC

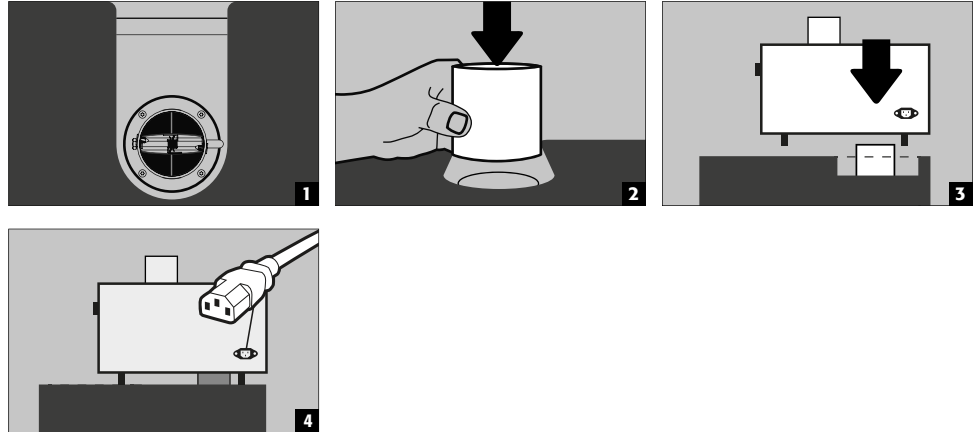


IO90.195.120.K2.WDC

11. TEKNISET TIEDOT

		IO90.195.120.K1.WDC	IO90.195.060.K1.WDC	IO90.195.120.K2.WDC	
Tyyppi		90	90	90	
Mitat L x S x K ulkopuoli	mm	1193 x 615 x 1953	599 x 615 x 1953	1193 x 615 x 1953	
Mitat L x S x K sisäpuoli		1050 x 522 x 1647 mm	450 x 522 x 1647 mm	1050 x 522 x 1647 mm	
Paino ilman sisätilavarusteita	kg	424	265	424	
Jaettu kuorma	kg/m ²	531,00	894,00	531,00	
Poistoilma	DN	75	75	75	
Sokkelin sisäleveys	mm	1120	526	1120	
Sokkelin sisäkorkeus	mm	90	90	90	
Virrankulutus toiminnan aikana	W			1,5	
Nimellisjännite	V			230	
Taajuus	Hz			50/60	

12.1. POISTOYKSIKÖN ASENNUS (VAPAAVALINTAINEN)

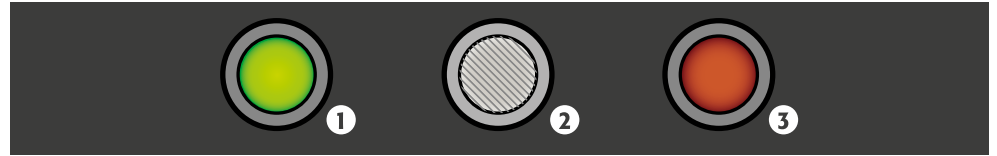


Poistoyksikön tarkoitus on lämmön kertymisen välttäminen kaapin sisätilassa akkuja ladattaessa. Kaapin poistoilma puhalletaan suoraan huoneeseen. Poistokanavaan liittämiseksi ei ole tarvetta.

12.2. VIRTALÄHTEEN LIITÄNTÄ

IO90.195.120.K2.WDC
IO90.195.120.K3.WDC

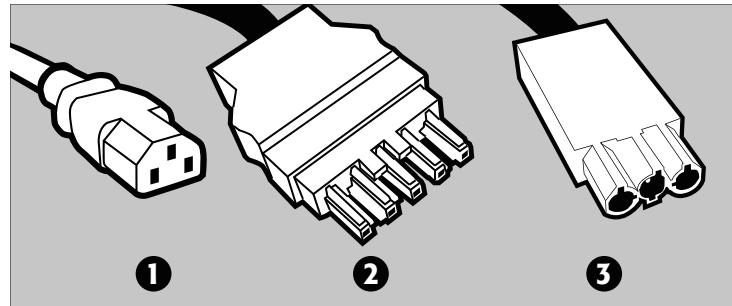
Liitäntä pääyksikköön:



1 LED: Käynnissä (vihreä)

2 NOLLAUSPAINIKE

3 LED: Virhe (punainen)

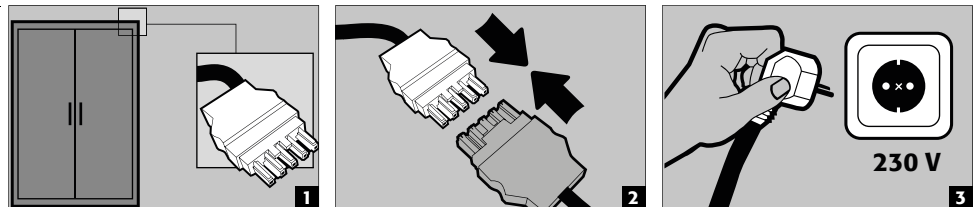


1 Poistoyksikön virtaliitos

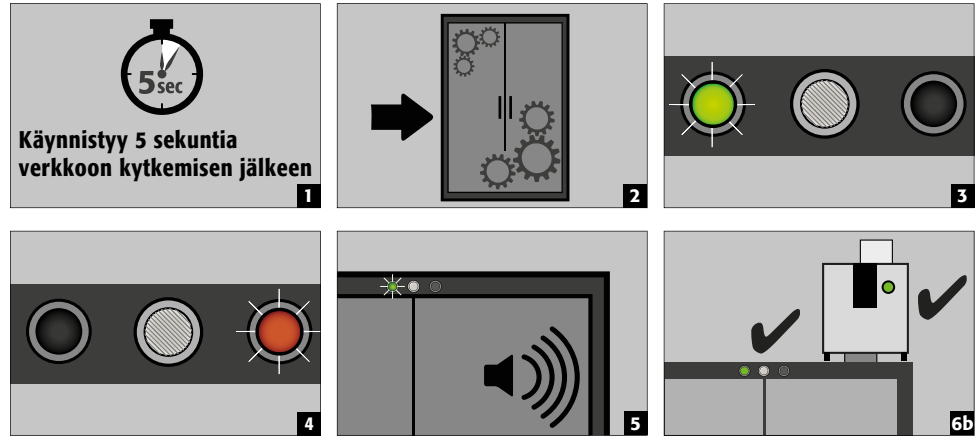
2 Verkkovirran tulppaliitos

3 Potentiaalivapaa kytkentäliitäntä

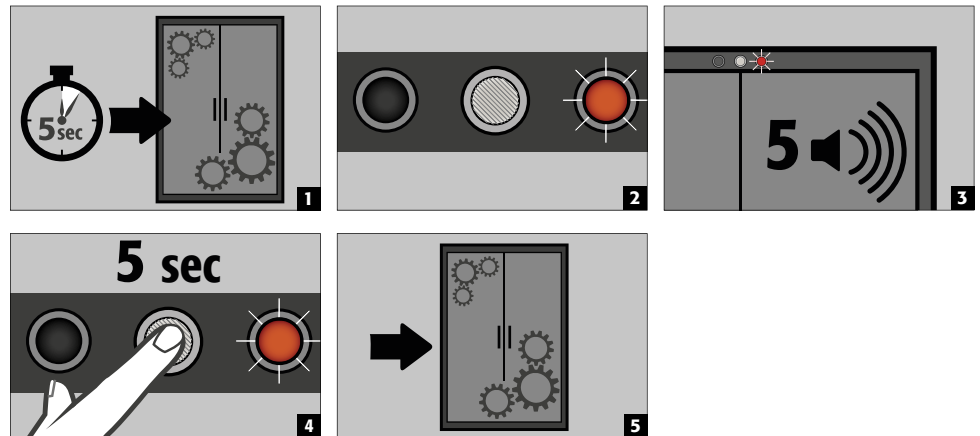
Virtalähteen liitäntä



12.3. ITSETESTI



12.4. VIRHE ITSETESTIN AIKANA



HUOMIO:

Nollauspainikkeen painamisen jälkeen itsetesti alkaa. Jos virhetila jatkuu, ota yhteyttä asecosin huolto-osastoon.

12.5. VIRHEIDEN JA HÄLYTYSTEN KUVAUS

TAPAHTUMA	LED VIHREÄ	LED punainen	ÄÄNIHÄLYTYS	TOIMET
Virhe itsetestin aikana	pois päältä	päällä	5 merkkiääntä	1.) Käynnistä uudelleen RESET-painikkeella jos ongelma jatkuu: 2.) Ota yhteyttä huoltoon
Huoltoväli täynnä	vilkkuu	pois päältä	pois päältä	Ota yhteyttä huoltoon
Sähkönsyötön virhe	pois päältä	Vilkkuu 20 sekunnin välein	3 lyhyttä signaaliääntä 60 sekunnin välein	Tarkista virtalähde
Varoitusviesti: Kaapin lämpötila >50 °C	pois päältä	päällä	Ääniväli (2 sekunnin välein 250 ms)	katso 10.8
Hälytystaso 1: Savunilmaisin havaitsee savua kaapissa	pois päältä	päällä	keskipitkä ääniväli (0.5 sekunnin välein 250 ms)	katso 10.9
Hälytystaso 2: Savunilmaisin havaitsee savua kaapissa, kaapin lämpötila >70 °C	pois päältä	vilkkuu	nopea ääniväli (0.25 sekunnin välein 125 ms)	katso 10.10

12.6. POTENTIAALIVAPAA HÄLYTYSLIITÄNTÄ

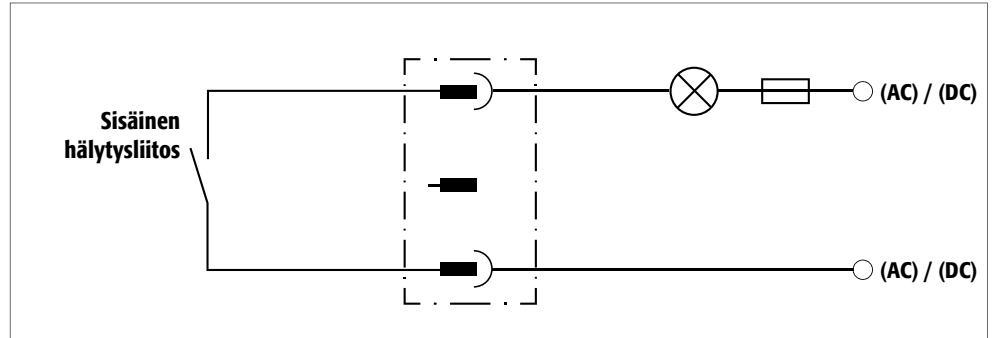


HUOMAUTUS:

Potentiaaliton hälytysliitäntää käytetään signaalin yhdistämiseksi valvomoon tai hallintakeskukseen. Suoraa integraatiota palohälytysten hallintapaneeliin (FACP) ei suositella, tai sen saa suorittaa vain järjestelmästä vastuussa olevan henkilön konsultoidessa.

Kuitenkin on aina suositeltavaa kytkeä signaali miehitettyyn hallintakeskukseen tai -huoneeseen!

Potentiaaliton kytkentäyhteys on aina yhdistettävä asiakkaan toimesta (ei palvelu).



Yhdistämisohjeet

- Käytä vain mukana toimitettua liitäntäosaa (musta värikoodi) liitoksen tekemiseen
- Vain pätevä sähköasentaja saa tehdä liitoksen
- Liitos on suunniteltu max. 30 V DC tai max. AC 230V jännitteelle
- Maksimivirta on 10 A
- Kytkin on normaalisti kiinni!
- Kytkin aukeaa kun verkkovirtaa on saatavilla ja odottavia virheitä ei ole (laite on "käyttökunnossa")

12.7. VAROITUS/PALONSAMMUTUSJÄRJESTELMÄ

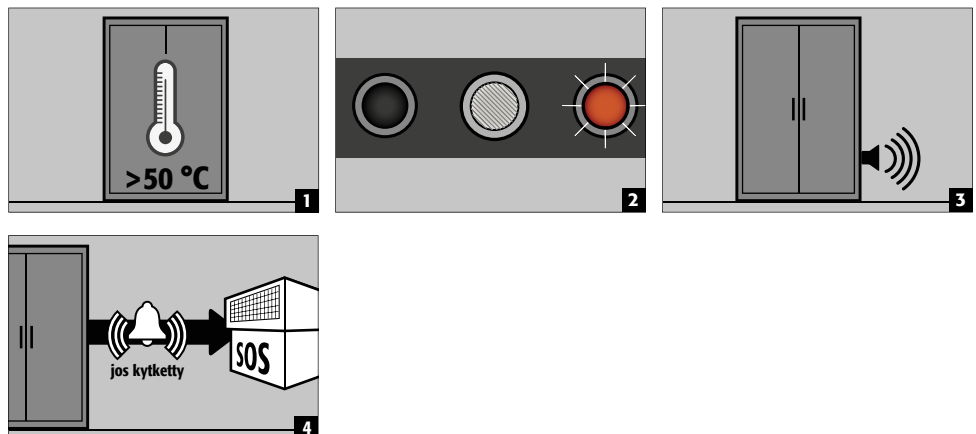
- Varoitus/palonsammutusjärjestelmä on mahdollista yhdistää miehitettyyn rakennushallintajärjestelmään tai palohälytyskeskukseen.
- Käytä tätä vaihtoehtoa, jotta koulutettu pelastushenkilö voidaan hälyttää nopeasti paikalle ja alkuarvion jälkeen tarvittavat toimet voidaan aloittaa. (esim. kaapin siirto rakennuksen ulkopuolelle).
- Tällä tavoin rakennus- ja henkilövahinkoja voidaan välttää.
- Sammutusaine, kaliumkarbonaatti, on vaaratonta sammutukseen tarvittavassa konsentraatiossa ja sillä ei ole ihmiselle haitallisia vaikutuksia.
- Kun järjestelmä laukeaa, kuuma aerosoli vapautuu ja palonsammutuspanoksen edessä esiintyy hetkellisesti yli 300 °C lämpötiloja (valmistajan tietojen mukaan palaviin materiaaliin ei tarvitse pitää minimietäisyyttä; kuitenkin vähintään 150 mm etäisyys pitäisi yleensä pitää).
- Palonsammutuspanoksen lauetta huone ja kaappi on tuuletettava hyvin seuraten kohdan 8 ohjeita.



HUOMIO:

Varoitus-/palonsammutusjärjestelmä toimii täysin vain verkkovirralla. Sisäänrakennettu savunilmaisin on osa palonsammutusjärjestelmää (suora virtalähde).

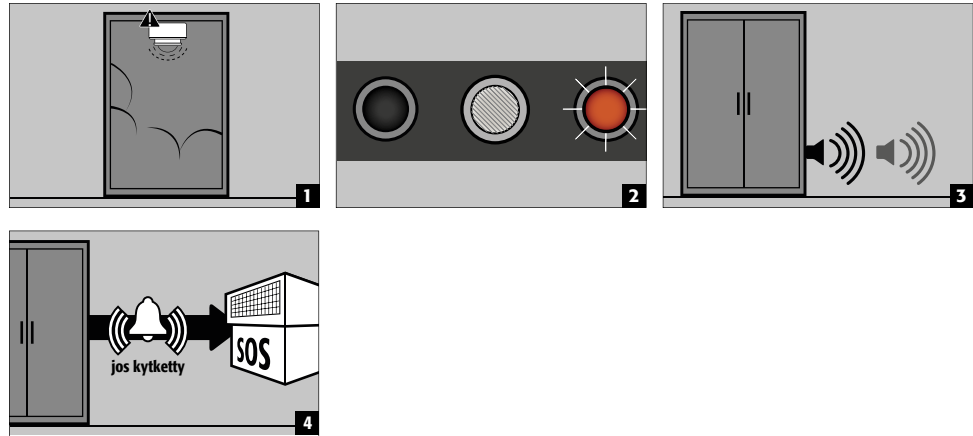
12.8. VAROITUSVIESTI



- Toimet

Järjestelmän välitön silmämääräinen tarkastus yrityksen oman pätevän henkilön toimesta.
Tarvittavien toimien aloitus.
Jos sisälämpötila putoaa alle 50 °C, järjestelmä palaa normaaliin toimintaan ja visuaaliset ja äänisignaalit sammuvat.

12.9. HÄLYTYSTASO 1

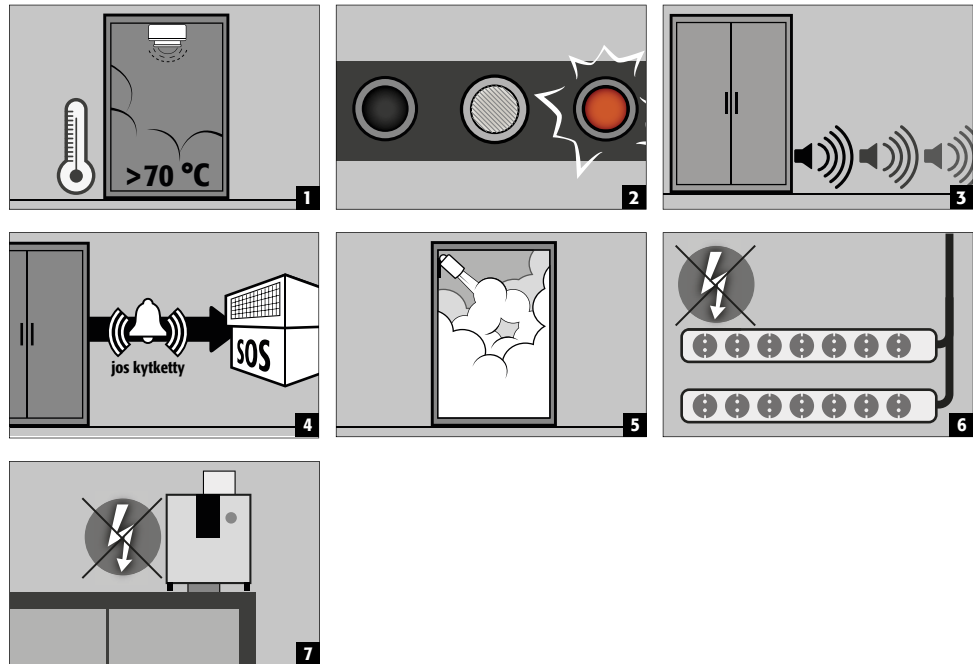


- Toimet**

Välitön järjestelmän visuaalinen tarkastelu **teknisen henkilön toimesta (esim. palokunta)**.
Sen jälkeen tarvittavien toimien aloittaminen.

Jos savunilmaisin ei havaitse enää savunmuodostusta kaapissa, järjestelmä voidaan palauttaa normaaliin tilaan katkaisemalla sähköt lyhyesti.

12.10. HÄLYTYSTASO 2



- Toimet**

Järjestelmän välitön silmämääräinen tarkastus **teknisen henkilöstön (esim. palokunta) toimesta**.
Sen jälkeen tarvittavien toimien aloitus.

Katso 8.2 kaapin rakennuksesta ulos kuljettamista varten.



HUOMAUTUS:

Palonsammutusjärjestelmän laukeamisen jälkeen turvakaappi on tarkistettava läpikotaisin, jotta palosuojauksesta ja vaatimuksenmukaisuudesta voidaan varmistua. Tätä tarkoitusta varten kaappi on annettava asencosin päätehtaalle Gründauhin, jossa erikoisyksikkö - vahingon määrästä riippuen - arvioi korjauksen teknisen mahdollisuuden ja taloudellisen kannattavuuden. Sen jälkeen asiakas saa joko korjaus- tai korvaustarjouksen, joka voidaan edelleen viedä kiinteistön vakuuttajalle.

asecos GmbH

Sicherheit und Umweltschutz
Weiherfeldsiedlung 16-18
DE-63584 Gründau

+49 6051 92200
+49 6051 922010
info@asecos.com

Asecos BV

Veiligheid en milieubescherming
Tuinderij 15
NL-2451 GG Leimuiden

+31 172 506476
+31 172 506541
info@asecos.nl

asecos SARL

Sécurité et protection de l'environnement
1, rue Pierre Simon de Laplace
FR-57070 Metz

+33 3 87 78 62 80
info@asecos.fr

asecos S.L.

Seguridad y Protección del
Medio Ambiente
CIM Vallès, C/ Calderí S/N
Oficinas 75 a 77
ES-08130 - Santa Perpètua de Mogoda
Barcelona

+34 935 745911
+34 935 745912
info@asecos.es

asecos Ltd.

Safety and Environmental Protection
Profile House
Stores Road
Derby, Derbyshire
DE21 4BD

+44 1332 415933
info@asecos.co.uk

asecos

Safety and Environmental Protection Inc.
19109 West Catawba Avenue, Suite 200
Cornelius, NC 28031
USA

+1 704 8973820
+49 6051 922010
info@asecos.com

asecos Schweiz AG

Sicherheit und Umweltschutz
Gewerbe Brunnmatt 5
CH-6264 Pfaffnau

+41 62 754 04 57
+41 62 754 04 58
info@asecos.ch

asecos AB

Säkerhet och miljöskydd
Skyttelgatan 25
753 42 Uppsala

+46 18 34 95 55
info@asecos.se