

asecos®

ION
LINE

MANUAL DE USUARIO

Armarios de seguridad para el almacenamiento pasivo de baterías de iones de litio



10 AÑOS DE GARANTÍA

Si solicita anualmente la tarifa **PREMIUM**, la garantía de su armario de seguridad ION-LINE se prolonga hasta 10 años.



ION_{LINE}

ION-STORE-90



IO90.195.120.K1.WDC



IO90.195.060.K1.WDC

ION-STORE PRO-90



IO90.195.120.K2.WDC



asecos GmbH

Customer service
Weierfeldsiedlung 16-18
D-63584 Gründau

Fax: +49 60 51 - 92 20-10
e mail: service asecos.com

ES

Su documentación personal para el armario de seguridad de asecos

Estimado cliente,

Con la compra de su armario de seguridad de asecos ha realizado una inversión decisiva en la seguridad de su empresa. Tiene ante sí un producto innovador fabricado con materiales de alta calidad, lo que garantiza la máxima calidad.

Los armarios de seguridad fabricados por asecos incluyen una completa documentación de homologación.

Archivamos para usted los documentos de aprobación de cada uno de los armarios hasta que nos los solicite con este formulario si es necesario (por ejemplo para una inspección de obra o similar).

Simplemente recorte o copie este formulario y envíelo por fax con su dirección y el número de serie del armario.

Saludos cordiales
asecos GmbH

Contacto

Empresa

Calle

Código Postal

Ciudad

Nombre de la persona de contacto

correo electrónico

Número de teléfono

Números seriales de armarios de seguridad

.....
.....
.....

MANUAL DE INSTRUCCIONES

Estimada clienta, estimado cliente:

Muchas gracias por haber realizado la compra de un armario de seguridad de nuestra empresa, con la cual ha realizado usted una inversión decisiva para la seguridad en su empresa. Con nuestros armarios de seguridad, el almacenamiento de estos productos en su lugar de trabajo será para usted seguro y confortable.

Lea usted el manual de instrucciones cuidadosamente. Conozca en detalle las ventajas y el fácil manejo de nuestros armarios de seguridad. Esto le simplificará a usted el trato diario con los productos peligrosos.

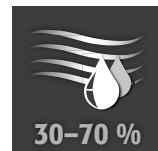
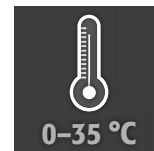
Muchas gracias.
Su equipo asecos

1. INDICACIONES • DIRECTIVAS • GARANTÍA	5
1.1. Indicaciones técnicas generales de seguridad	5
1.2. Garantía	5
1.3. Detalles del armario	5
2. TRANSPORT	6
2.1. Cambio de posición del armario	6
2.2. Desmontaje del embalaje de transporte	6
2.3. Transporte dentro de las instalaciones de la empresa	6
2.4. Q-Mover	7
2.5. Volcar sobre pared lateral	7
3. MONTAJE	8
3.1. Nivelación del armario	8
3.2. Puesta en servicio	8
4. CIERRE	8
4.1. Aspectos generales	8
5. EQUIPAMIENTO INTERIOR	9
5.1. Cubeto de retención	9
5.2. Estantes de rejilla (de altura regulable)	9
5.3. Bandejas de altura regulable	10
6. ALMACENAMIENTO	10
6.1. Notas sobre el almacenamiento	10
7. VENTILACIÓN	11
7.1. Módulo de ventilación (opcional)	11
8. INCENDIO DE LA BATERÍA • CASO DE INCENDIO • ELIMINACIÓN	11
8.1. Fuego en el armario	11
8.2. Apertura del armario después de un incendio	12
8.3. Eliminación	12
9. VERIFICACIÓN TÉCNICA DE SEGURIDAD	12
9.1. Contacto	12
10. DIBUJO TÉCNICO	13
11. DATOS TÉCNICOS	13
12. IO90.195.120.K2.WDC	14
12.1. Instalación del accesorio de ventilación (opcional)	14
12.2. Conexión al suministro de corriente	14
12.3. Autocomprobación	15
12.4. Error durante la autocomprobación	15
12.5. Resumen de averías y alarmas	15
12.6. Contacto de alarma libre de tensión	16
12.7. Sistema de advertencia/extinción de incendios	16
12.8. Mensaje de advertencia	17
12.9. Nivel de alarma 1	17
12.10. Nivel de alarma 2	18

1.1. INDICACIONES TÉCNICAS GENERALES DE SEGURIDAD

- Cumpla con la legislación y normativa aplicables a la manipulación de baterías de iones de litio y con las instrucciones de este manual de instrucciones
- Los trabajos en la instalación eléctrica sólo se deben realizar en estado desconectado de la tensión por profesionales electricistas; véanse para ello también las normas de prevención de accidentes correspondientes, las normas VDE y las reglamentaciones del proveedor local de energía
- Los daños generales en componentes electrónicos deben ser reparados inmediatamente por personal de asecos.
- Utilice únicamente cables de conexión a red de los cargadores que estén intactos y no presenten daños.
- La protección eléctrica de acuerdo con las normas locales debe ser proporcionada en el lado del edificio (los armarios no tienen su propio disyuntor RCD o interruptor LS) La protección eléctrica de acuerdo con las normas locales debe ser proporcionada en el lado del edificio (los armarios no tienen su propio disyuntor RCD o interruptor LS)
- También se deben tener en cuenta las condiciones de montaje por parte del cliente.
- Hay que cumplir las instrucciones del servicio de inspección técnica.
- Observe las normas de prevención de accidentes y la directiva sobre lugares de trabajo.
- Asegure las verificaciones técnicas de seguridad exigidas sólo a través de personal profesional autorizado y utilizando recambios originales.
- Utilice el armario sólo tras haberse instruido; hay que prohibir el acceso a las personas no autorizadas.
- El área de giro de las puertas debe mantenerse siempre libre; las puertas se deben mantener cerrados.
- La implicación de personal especializado capacitado/autorizado permite evitar fallos de funcionamiento, deterioro y daños de corrosión, que pueden producirse por un transporte inadecuado.
- Cumpla con los límites máximos para cantidades almacenadas, cargas, etc.
- En los armarios con sistema de extinción de incendios no deben almacenarse las siguientes sustancias: ácidos, bases, magnesio, otros metales (en polvo).

Requisitos para la instalación



1.2. GARANTÍA

La garantía de este producto se acuerda entre usted (el cliente) y su comercio especializado (el vendedor). asecos asume como fabricante una garantía de 24 meses a partir de la fecha de entrega sobre los productos indicados en el manual de instrucciones. Como dispositivo técnico de seguridad, todos los modelos están sujetos a la obligación de una revisión anual a cargo de personal autorizado por el fabricante. En caso contrario se rescinden los derechos de garantía del cliente frente al fabricante.

1.3. DETALLES DEL ARMARIO

Datos del armario: Libro de a bordo (adjunto al armario)

Dibujo técnico: Anexo 1

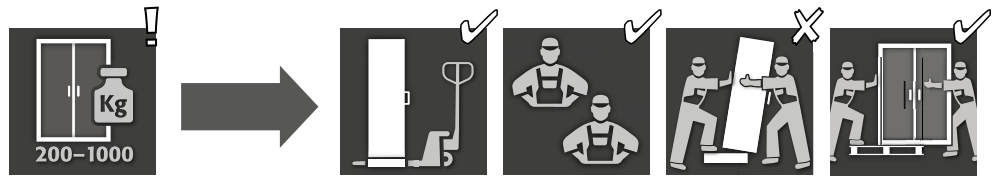
Datos técnicos: Tabla en el anexo 2

Modelo	Baterías de iones de litio				
	Almacenar	Tienda	Ventilación	Sistema de extinción de incendios	Sistema de alerta
BATTERY STORE					
IO90.195.060.K1.WDC	✓				
IO90.195.120.K1.WDC	✓				
BATTERY STORE PRO					
IO90.195.060.K2.WDC	✓		✓	✓	✓

BATTERY STORE & BATTERY STORE PRO

Estos modelos se utilizan para el almacenamiento pasivo (depósito) de baterías de iones de litio. El almacenamiento pasivo consiste en guardar baterías de iones de litio nuevas o usadas durante un periodo de tiempo determinado

2. TRANSPORT



ATENCIÓN:

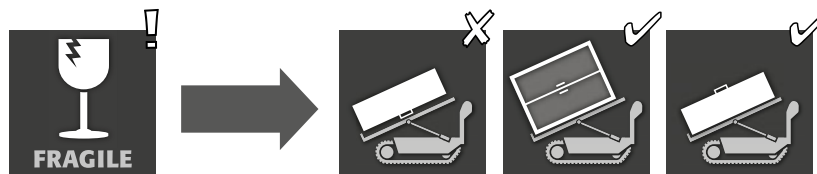
Transporte usted el armario con una transpaleta en posición vertical, atado y asegurado contra deslizamientos hasta el lugar de instalación definitivo. Los seguros de transporte en las juntas de las puertas sólo se pueden quitar en el lugar de instalación! El transporte incorrecto puede producir vicios ocultos en el aislamiento ignífugo! Sólo podemos garantizar la calidad necesaria cuando el armario es transportado por personal técnico especialmente formado hasta el lugar de utilización.



ATENCIÓN:

¡Antes del transporte es imprescindible bloquear las puertas! La unidad de extracción se encuentra en el armario y debe montarse tras el transporte interno en el lugar de uso.

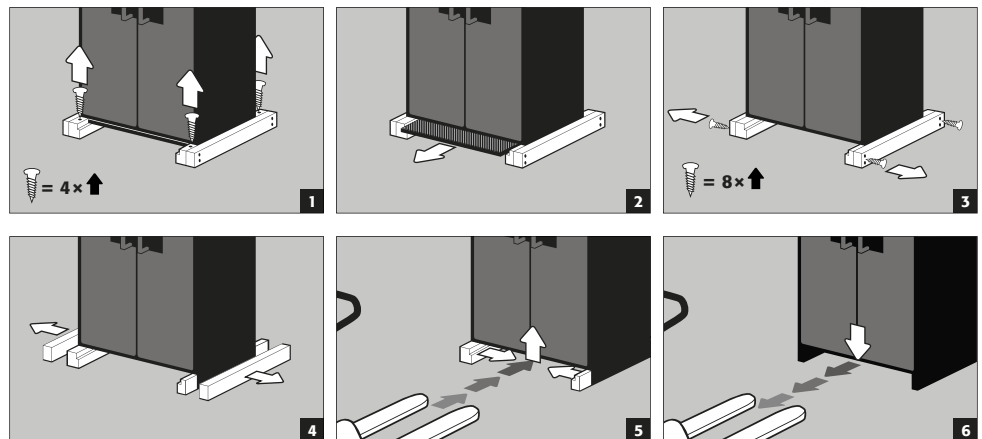
2.1. CAMBIO DE POSICIÓN DEL ARMARIO



ATENCIÓN:

Cambio de posición del armario se debe llevar a cabo sin sacudidas!

2.2. DESMONTAJE DEL EMBALAJE DE TRANSPORTE



ATENCIÓN:

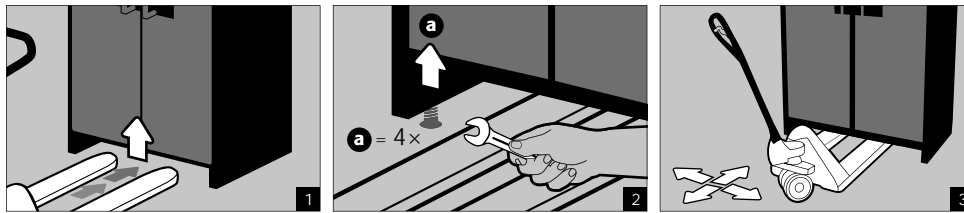
Armarios con un ancho de 600 mm: El ancho de entrada libre de la base es de 520 mm. ¡Tenga esto en cuenta al elegir su transpaleta! No se deben utilizar dispositivos con anchos mayores que los anchos de entrada.

2.3. TRANSPORTE DENTRO DE LAS INSTALACIONES DE LA EMPRESA

- También es posible sin seguros de transporte (de manera estándar colocados en las juntas de puerta)



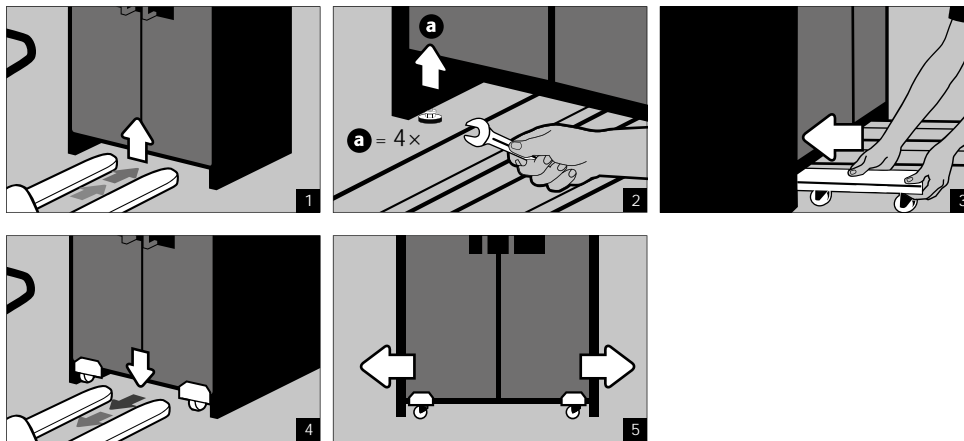
ATENCIÓN:
 ¡Antes del transporte es imprescindible bloquear las puertas! La unidad de extracción opcional se encuentra en el armario y debe montarse tras el transporte interno en el lugar de uso.



2.4. Q-MOVER

Nº de pedido 30037, disponible en su distribuidor autorizado

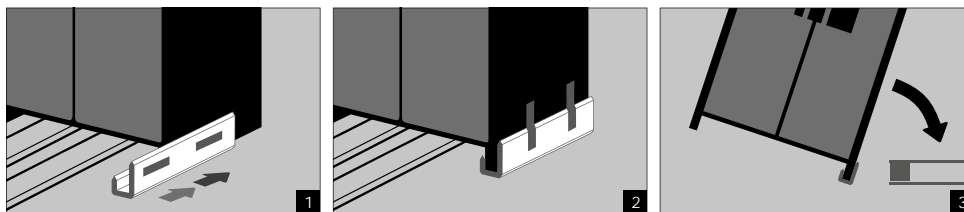
		<p>a: transporte en vertical b: transporte en vertical a través de puertas normalizadas (altura libre 1986 ± 2mm)</p>
--	--	--



ATENCIÓN:
 ¡Los desperfectos que se produzcan en el armario se deben comunicar de inmediato por escrito!

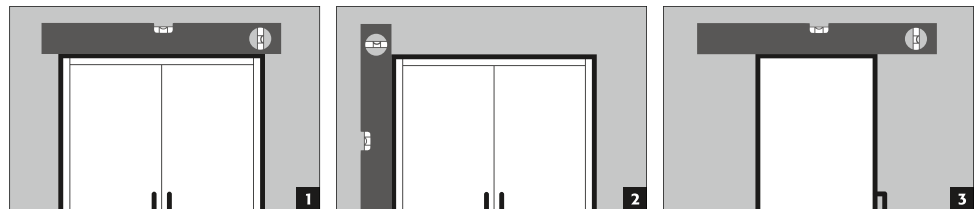
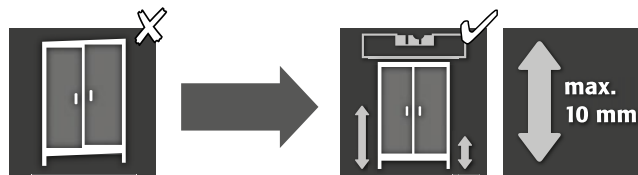
2.5. VOLCAR SOBRE PARED LATERAL

- Volcar sobre pared lateral solo es posible con el ángulo de inclinación disponible opcionalmente (nº de pedido HFV.27665).



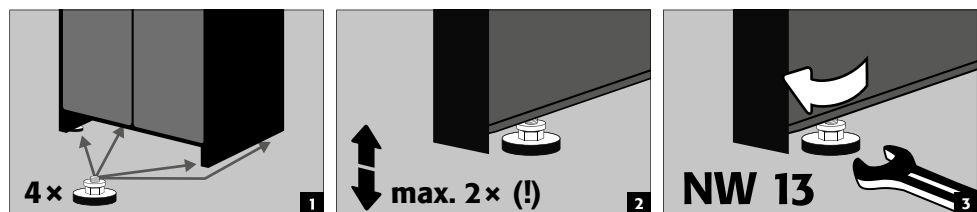
3. MONTAJE

3.1. NIVELACIÓN DEL AMARIO



ATENCIÓN:

Los elementos de puerta no deben causar fricción durante la apertura y cierre entre el burlete de la puerta y las juntas ignífugas. Las puertas con sistema de cierre automático deben cerrarse de forma autónoma desde cualquier posición y la cerradura debe poder enclavarse. La separación entre la puerta y el suelo se puede reducir a menos de 40 mm. Puede obtener los listones de revestimiento necesarios solicitándolos al servicio técnico de asecos.

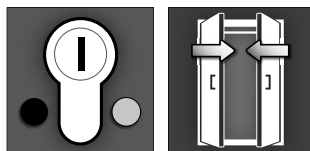


3.2. PUESTA EN SERVICIO

- Antes de la primera puesta en servicio, el usuario deberá efectuar una comprobación del armario de seguridad para descartar la presencia de daños tales como elementos de junta defectuosos o sueltos y para asegurarse de la correcta alineación y correcto funcionamiento de los elementos de puerta. Utilice el armario y los accesorios sólo estando en correcto estado.

4. CIERRE

4.1. ASPECTOS GENERALES



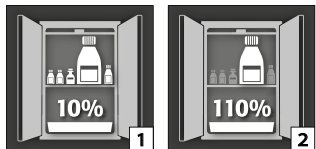
Las puertas cuentan con un autocierre permanente. Los armarios cuentan con una cerradura de cilindro de perfil con indicación del estado de cierre. Pueden integrarse en un sistema de llave maestra.



ATENCIÓN:

Si no se accede al contenido del armario, el propietario/operador debe asegurarse de que todas las puertas permanezcan cerradas. ¡Hay que prestar atención a que ningún armario viene equipado con apertura de emergencia de las puertas desde el interior, por lo que las personas encerradas en su interior no podrían librarse solas!

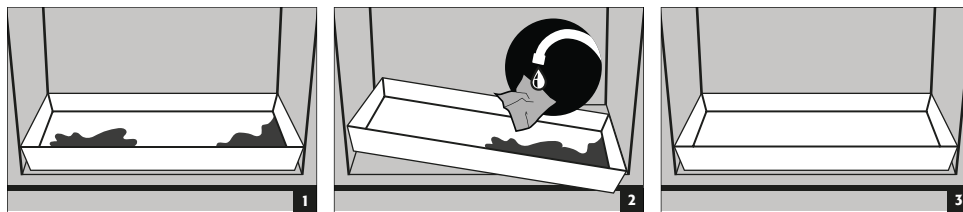
5.1. CUBETO DE RETENCIÓN



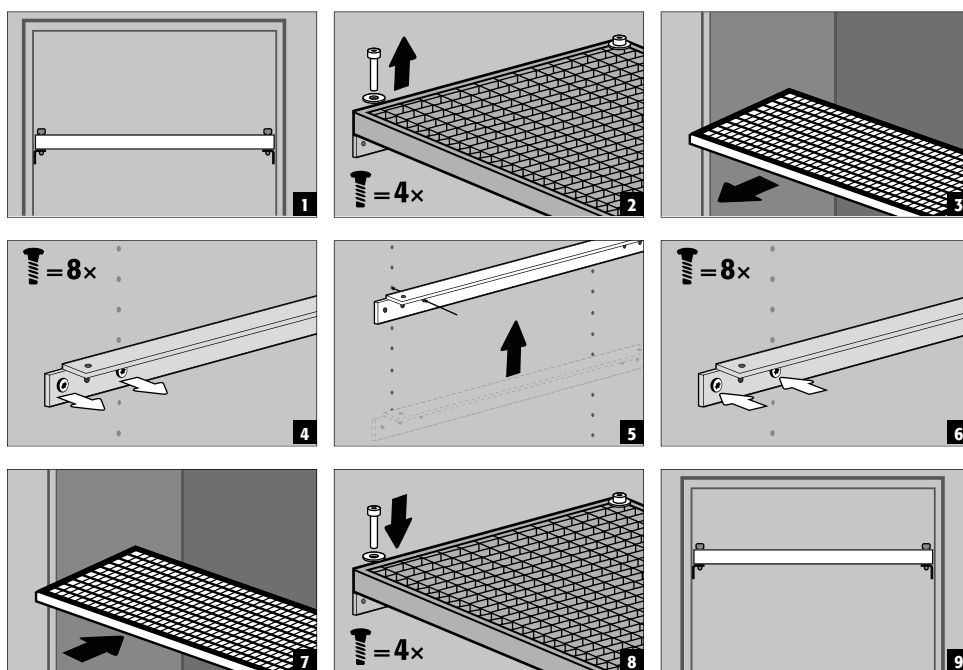
Según EN 14470-1: El cubeto de retención debe tener un volumen de recogida mínimo del 10% de todos los envases almacenados en el armario [1], o como mínimo el 110% del volumen del mayor envase individual [2] según qué volumen sea mayor.

Fugas:

- Los líquidos del cubeto de retención deben recogerse con los medios adecuados.
- La elección de los medios se debe realizar bajo propia responsabilidad.



5.2. ESTANTES DE REJILLA (DE ALTURA REGULABLE)



Carga útil (kg)

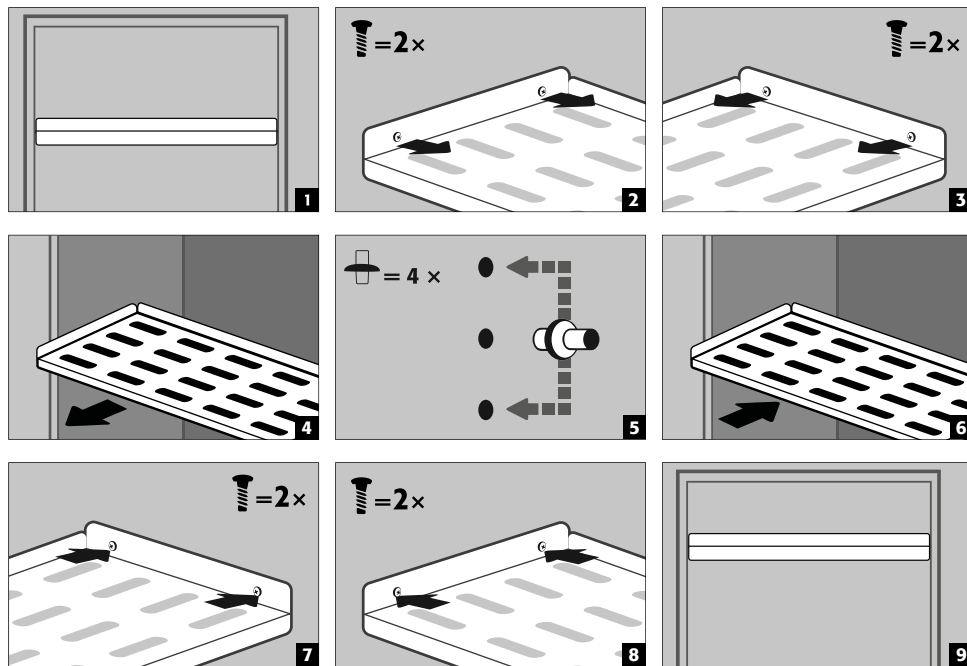
IO90.195.120.K1.WDC / IO90.195.120.K2.WDC*



ATENCIÓN:

Modelo IO90.195.120.K2.WDC: La posición del dispositivo de extinción de incendios, detector de humo, sensor térmico no debe cambiarse al ajustar la altura de los estantes.

5.3. BANDEJAS DE ALTURA REGULABLE



Carga útil (kg)

IO90.195.060.K1.WDC

IO90.195.120.K1.WDC / IO90.195.120.K2.WDC*



**Gilt bei
 Instalación interior especial:**
 Número de pedido 38516 / 38517
 Número de pedido 38518 / 38519



ATENCIÓN:

Modelo IO90.195.120.K2.WDC: La posición del dispositivo de extinción de incendios, detector de humo, sensor térmico no debe cambiarse al ajustar la altura de los estantes.

6. ALMACENAMIENTO



ATENCIÓN:

No almacene baterías de iones de litio evidentemente dañadas dentro de edificios. Elimínelas inmediatamente en recipientes de eliminación específicos y admisibles para el transporte, fuera del edificio.

6.1. NOTAS SOBRE EL ALMACENAMIENTO

Almacenamiento

- Se recomienda almacenar las baterías de iones de litio nuevas y usadas por separado (en diferentes niveles de almacenaje) en el armario de seguridad.

Asignación de los niveles de almacenamiento (IO90.195.XXX.XX.WDC)

Los niveles de almacenamiento sólo pueden ser cubiertos hasta un **máximo del 60% por los cargadores y las baterías** para garantizar el correcto funcionamiento del sistema de extinción de incendios y la suficiente circulación de aire.



ATENCIÓN

No se permite la ocupación total de los niveles de almacenamiento.

IO90.195.120.K2.WDC:

Las siguientes sustancias no deben almacenarse en los armarios con sistema de supresión de incendios: Ácidos, bases, magnesio, otros metales (en forma de polvo).



ATENCIÓN:
Se debe mantener una distancia de al menos 150 mm en la zona que se encuentra delante de la unidad de extinción de incendios.

7. VENTILACIÓN

7.1. MÓDULO DE VENTILACIÓN (OPCIONAL)

- Instalación, véase punto 10.1.
El aviso luminoso verde señala que el ventilador está conectado.



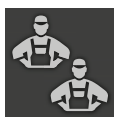
ATENCIÓN:
¡Durante la carga de una batería de iones de litio se genera calor!
A tener en cuenta:
La ventilación técnica (para evitar la acumulación de calor en el interior) debe mantenerse siempre en funcionamiento.
Mantener una distancia de al menos 100 mm en la zona que se encuentra delante de la unidad de extinción de incendios.

8. INCENDIO DE LA BATERÍA - CASO DE INCENDIO - ELIMINACIÓN



ATENCIÓN
Después de un incendio de la batería y de la activación del dispositivo de extinción de incendios, el armario de seguridad debe someterse a una inspección exhaustiva para que se mantenga tanto la protección contra incendios como la conformidad CE. Para ello, el armario debe ser entregado a la fábrica principal de asecos GmbH en Gründau, donde el departamento especializado - dependiendo del grado de daño - hace una evaluación de la eficiencia económica y las posibilidades técnicas de una reparación. El cliente recibe entonces una oferta de reparación o de sustitución, que puede ser entregada a la aseguradora de la propiedad responsable.

8.1. FUEGO EN EL ARMARIO

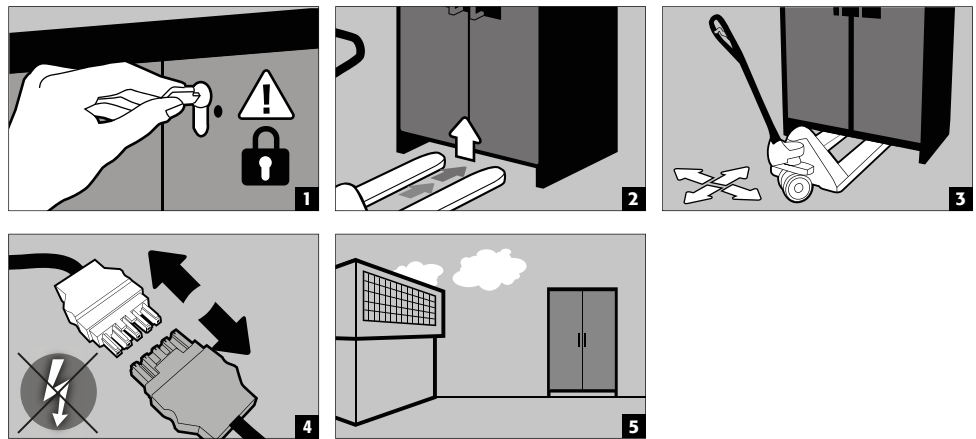


NOTA para armarios altos de 2 puertas
Se recomienda la evacuación por 2 personas.

- Para el transporte rápido, los armarios se encuentran equipados con un zócalo de transporte. Al transportar un armario, este se desconecta automáticamente de la red eléctrica.



ATENCIÓN:
Las puertas deben estar cerradas antes del transporte. Dependiendo de la altura de la puerta, puede ser necesario retirar previamente el accesorio de ventilación. El transporte sólo puede ser realizado por personal cualificado.



8.2. APERTURA DEL ARMARIO DESPUÉS DE UN INCENDIO



ATENCIÓN:

No abra el armario hasta que se haya enfriado. ¡Esto es 6 veces la duración del fuego! El armario sólo puede abrirse por personal autorizado (por ejemplo, los bomberos).

Dependiendo de la duración del incendio, puede haberse formado una mezcla inflamable de vapor y aire, por lo que hay que eliminar todas las fuentes de ignición en un radio de 10 metros alrededor de los armarios antes de abrirlos.

Utilice únicamente herramientas que no produzcan chispas. Abra los armarios con extrema precaución.

8.3. ELIMINACIÓN



Los modelos se pueden eliminar despiezados por piezas clasificadas.

9. VERIFICACIÓN TÉCNICA DE SEGURIDAD

Como instalaciones técnicas de seguridad, los armarios deben verificarse como mínimo una vez al año en relación a las técnicas de seguridad. Por favor, consulte la próxima fecha de inspección en la placa de inspección que se encuentra en la parte exterior de la puerta. Esta inspección anual sólo puede ser realizada, con la precaución necesaria y para asegurar sus derechos de garantía en caso de incendio, por un empleado autorizado de asecos (véase al respecto nuestro folleto de servicios).



ATENCIÓN

Según la DIN 14676, al menos una vez al año se debe comprobar el correcto funcionamiento del detector de humo.

9.1. CONTACTO

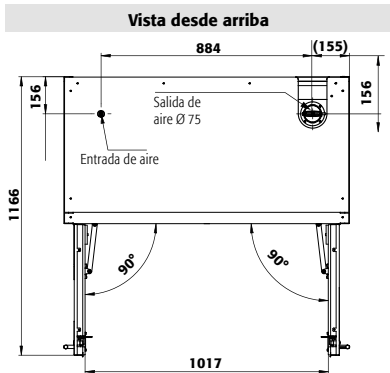
Los armarios pueden ser limpiados con un detergente doméstico delicado y un paño suave. Por favor, en caso de siniestro póngase en contacto con el comercio especializado que le corresponda para que le reparen el armario con piezas originales.



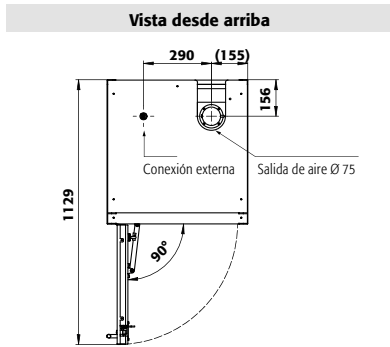
CONTACTO:

En caso de defectos o reclamaciones sobre nuestros productos (dentro y fuera del periodo de garantía), para solicitar verificaciones técnicas de seguridad o la firma de acuerdos de servicio, por favor póngase en contacto con nuestra línea de atención Tel: +34 902 300 385 info@asecos.es

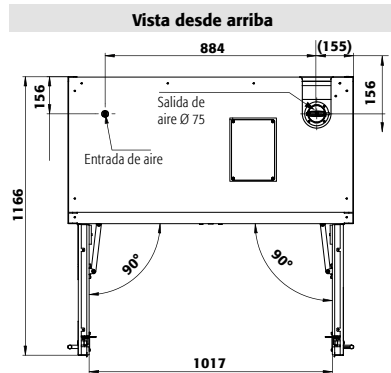
10. DIBUJO TÉCNICO



IO90.195.120.K1.WDC



IO90.195.060.K1.WDC



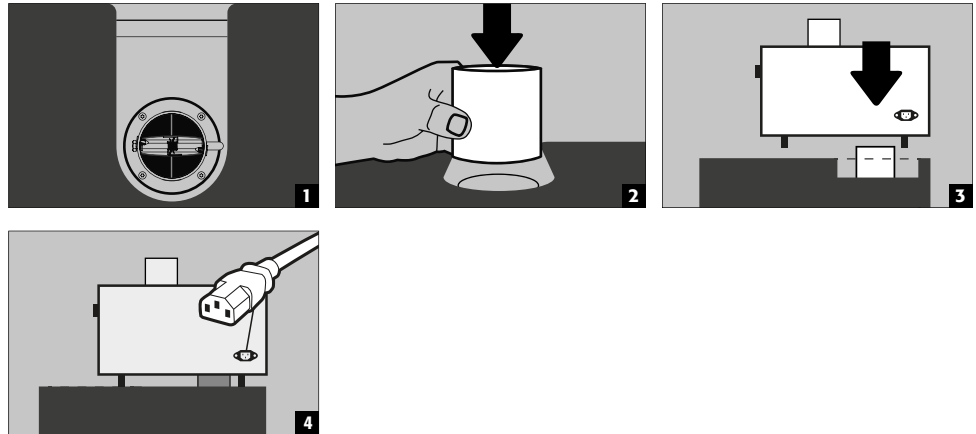
IO90.195.120.K2.WDC

11. DATOS TÉCNICOS

		IO90.195.120.K1.WDC	IO90.195.060.K1.WDC	IO90.195.120.K2.WDC	
Tipo de clase		90	90	90	
Dimensiones A x F x H exterior	mm	1193 x 615 x 1953	599 x 615 x 1953	1193 x 615 x 1953	
Dimensiones A x F x H interior		1050 x 522 x 1647 mm	450 x 522 x 1647 mm	1050 x 522 x 1647 mm	
Opcionalmente con ventana de vidrio	kg	424	265	424	
Carga distribuida	kg/m ²	531,00	894,00	531,00	
Conducto de ventilación	NW	75	75	75	
Ancho de entrada del zócalo de transporte	mm	1120	526	1120	
Altura de entrada del zócalo de transporte	mm	90	90	90	
Consumo de potencia en servicio	W			1,5	
Tensión nominal	V			230	
Frecuencia	Hz			50/60	

12. IO90.195.120.K2.WDC

12.1. INSTALACIÓN DEL ACCESORIO DE VENTILACIÓN (OPCIONAL)

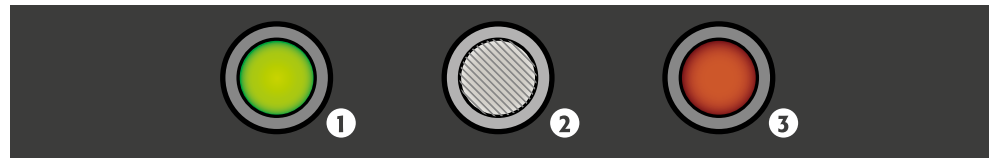


La unidad de extracción ha sido concebida para evitar la acumulación de calor en el interior durante los procesos de carga en el armario. El aire de salida del armario se expulsa directamente a la sala. La conexión a una tubería de aire de salida no es imprescindible.

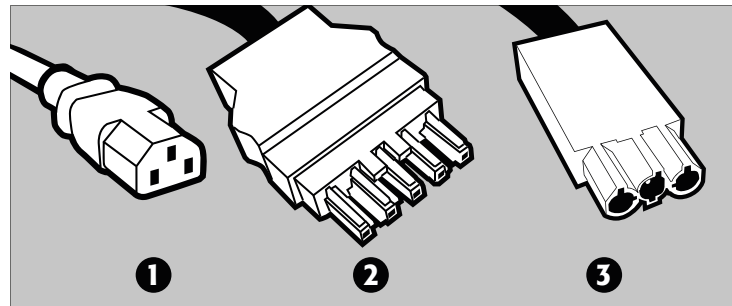
12.2. CONEXIÓN AL SUMINISTRO DE CORRIENTE

Conexiones en la cabecera:

IO90.195.120.K2.WDC
IO90.195.120.K3.WDC

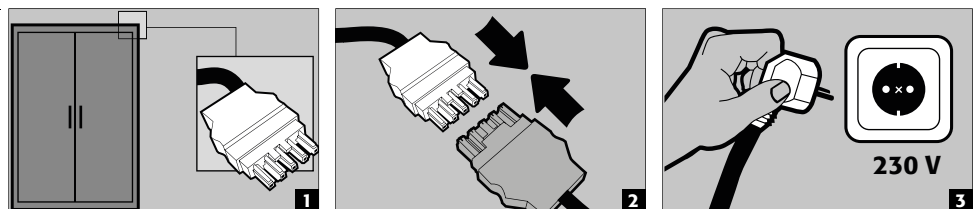


1 LED: Funcionamiento (verde) 2 BOTÓN RESET 3 LED: Avería (rojo)

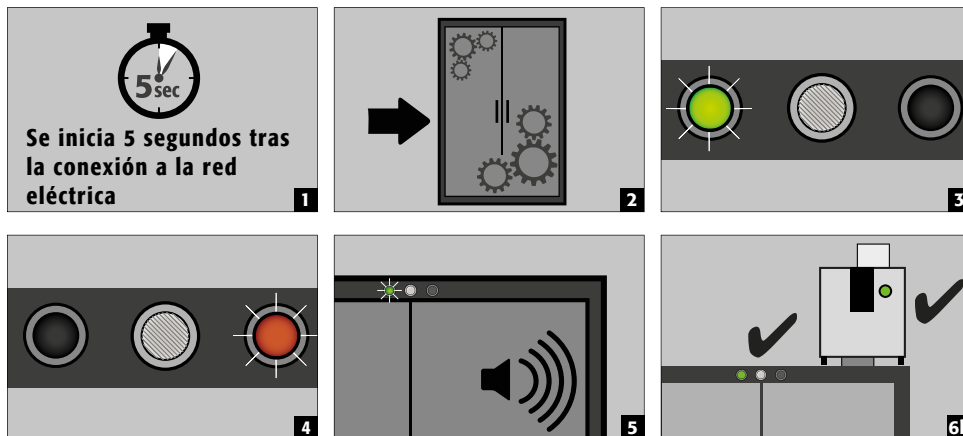


1 Conexión a la red de la unidad de extracción
2 Conector de red
3 Contacto de conmutación libre de potencial

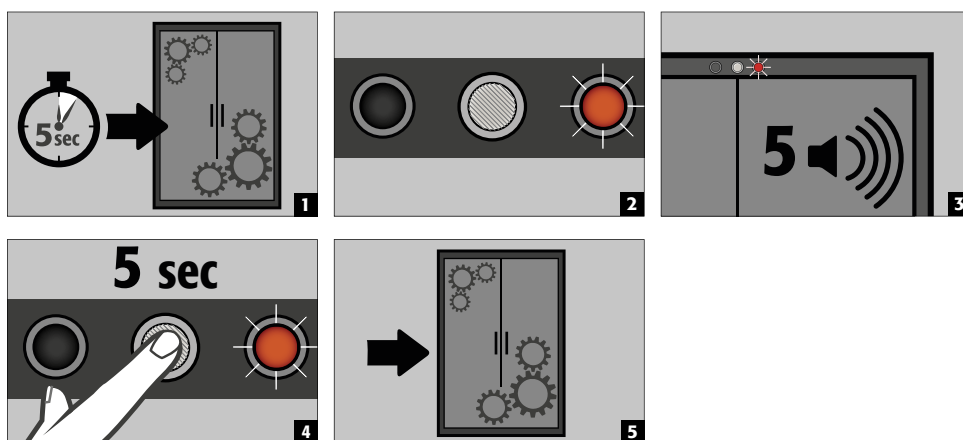
Conexión a la red eléctrica



12.3. AUTOCOMPROBACIÓN



12.4. ERROR DURANTE LA AUTOCOMPROBACIÓN



ATENCIÓN:
Tras presionar el botón RESET vuelve a comenzar la autocomprobación. Si el error persiste, contacte con el servicio técnico de asecos.

12.5. RESUMEN DE AVERÍAS Y ALARMAS

EVENTO	LED verde	LED rojo	ALARMA AUDIBLE	ACCIÓN
Error de autocomprobación	apagado	encendido	5 tonos de señal	1.) Reiniciar con el botón RESET. Si el error persiste: 2.) Servicio de contacto.
Intervalo de servicio alcanzado	parpadea	apagado	apagado	Servicio de contacto
Fallo de alimentación	apagado	Parpadeo cada 20 segundos	3 pitidos cortos cada 60 segundos	Comprobar el suministro de energía
Mensaje de advertencia: Temperatura en la cabina >50 °C	apagado	encendido	Intervalo de tonos (cada 2 segundos durante 250 ms)	ver 10.8
Nivel de alerta 1: El detector de humo detecta el humo en el armario	apagado	encendido	intervalo de tono medio (cada 0,5 segundos durante 250 ms)	ver 10.9
Nivel de alerta 2: El detector de humo detecta el humo en el armario, la temperatura en el armario >70 °C	apagado	parpadea	intervalo de sonido rápido (cada 0,25 segundos durante 125 ms)	ver 10.10

12.6. CONTACTO DE ALARMA LIBRE DE TENSION

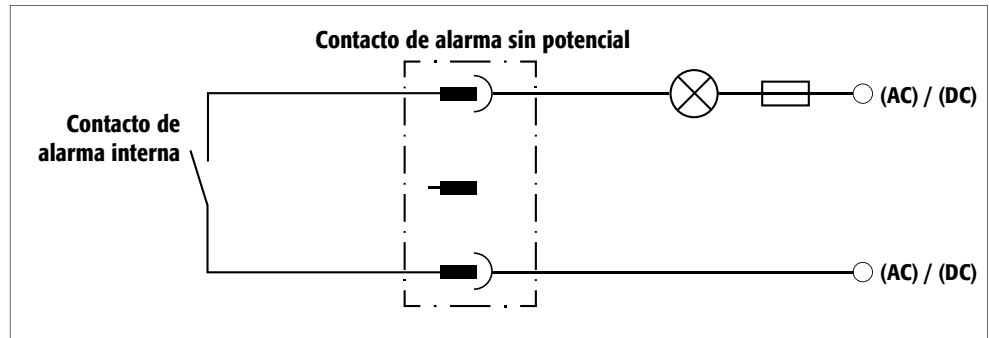


NOTA:

El contacto de alarma libre de potencial se utiliza para conectar una señal a un centro de control/sala de control. No se recomienda la integración directa en un panel de control de alarma contra incendios (FACP) o sólo puede llevarse a cabo en consulta con la persona responsable del sistema.

Sin embargo, siempre se recomienda conectar la señal a un centro de control o sala de control con personal.

El contacto de conmutación libre de potencial debe ser conectado siempre por el cliente (no por un servicio).



Instrucciones de conexión

- Para la conexión, utilice únicamente la contrapartida suministrada (de color negro) al enchufe
- La conexión debe ser realizada por un electricista cualificado
- El contacto está diseñado para una tensión continua máxima de 30 V o una tensión alterna de 230 V
- La capacidad máxima de transporte de corriente es de 10 A
- Cuando no hay tensión, el contacto de conmutación está cerrado!
- El contacto de conmutación se abre en cuanto se aplica la tensión de red y no hay ningún fallo (unidad "lista para funcionar")

12.7. SISTEMA DE ADVERTENCIA/EXTINCIÓN DE INCENDIOS

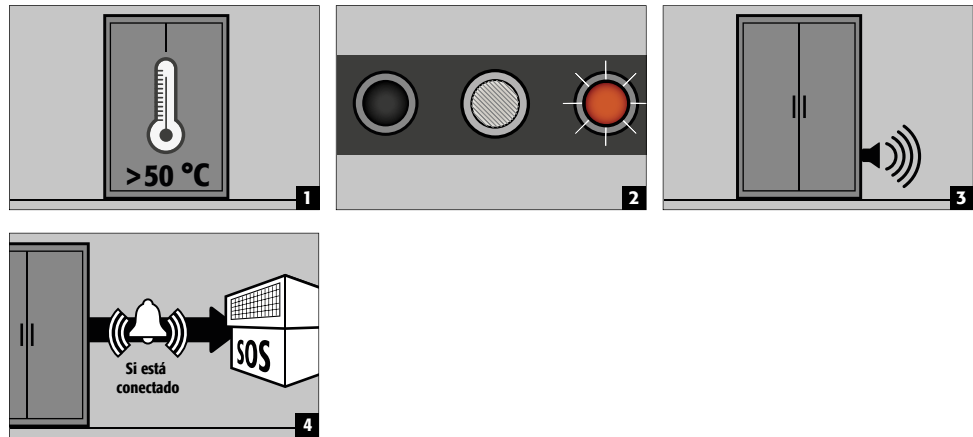
- El sistema de aviso/supresión de incendios ofrece la posibilidad de conectarse a un sistema de gestión de edificios con personal permanente o a un centro de control de alarmas de incendios.
- Utilice esta opción para que el personal de rescate capacitado sea alertado rápidamente y esté en el lugar en poco tiempo y pueda iniciar inmediatamente otras medidas después de evaluar primero la situación (por ejemplo, transportar el armario fuera del edificio).
- Esto evita que se superpongan los daños a los edificios y a las personas. El agente extintor, basado en carbonatos de potasio, es inocuo en la concentración de agente extintor requerida y no tiene efectos nocivos para el organismo humano.
- Cuando se dispara, el aerosol se expulsa a alta temperatura y se generan temperaturas de más de 300°C durante un breve periodo de tiempo directamente delante y en el alojamiento del cartucho de supresión de incendios.
- Según las instrucciones del fabricante, no hay una distancia mínima con respecto a los materiales combustibles, pero en general debe mantenerse una distancia de al menos 150 mm con respecto al cartucho de supresión de incendios.
- Después de activar el cartucho de supresión de incendios, ventile bien la sala y el armario, observando las instrucciones del punto 8. Traducción realizada con la versión gratuita del traductor.



ATENCIÓN:

El sistema completo de advertencia/extinción de incendios solo se encuentra activo mientras se encuentra conectado a la red.

12.8. MENSAJE DE ADVERTENCIA



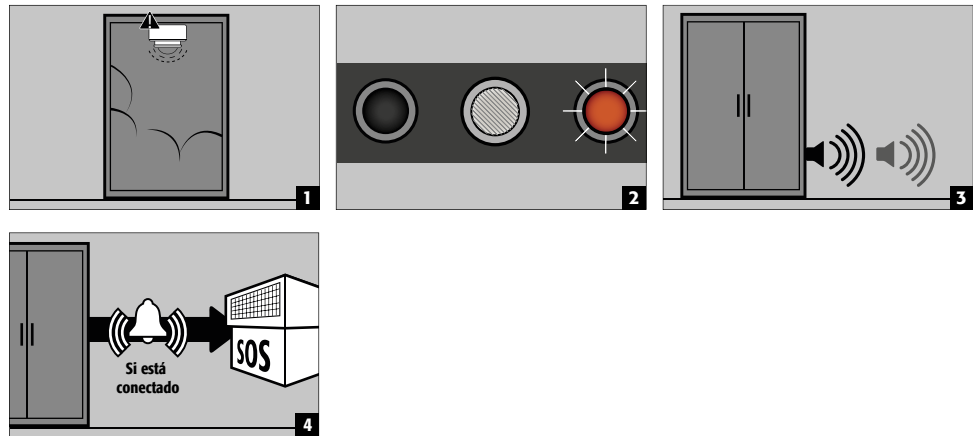
- **Medidas**

Inspección visual inmediata de la instalación por parte de personal interno cualificado

Inicio de las medidas correspondientes

Si la temperatura interior desciende por debajo de los 50 °C, el sistema vuelve al funcionamiento normal y se desconectan las señales ópticas y acústicas

12.9. NIVEL DE ALARMA 1



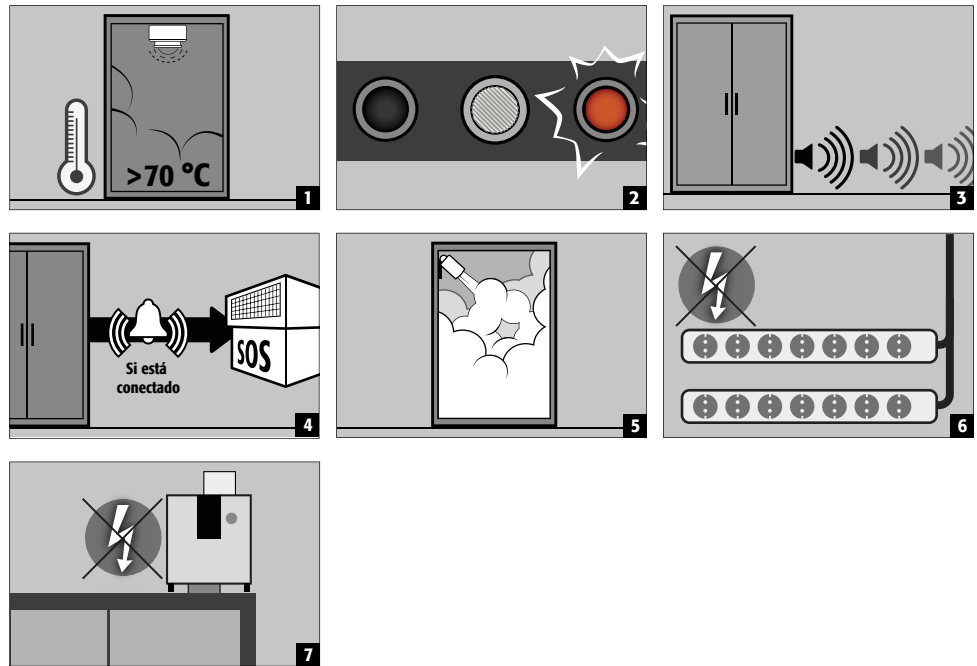
- **Medidas**

Inspección visual inmediata de la instalación por parte de **personal profesional (por ejemplo, bomberos)**.

Posterior inicio de las medidas correspondientes.

Si el detector de humo no vuelve a detectar humo en el armario, el sistema puede volver a restablecerse en funcionamiento normal desconectando brevemente la tensión de la red eléctrica.

12.10. NIVEL DE ALARMA 2



- **Medidas**

Inspección visual inmediata de la instalación por parte de **personal profesional (por ejemplo, bomberos)**.

Posterior inicio de las medidas correspondientes.

Si el armario se transporta hacia afuera del edificio, **véase 8.2.**

**NOTA:**

Tras la activación del dispositivo de extinción de incendios, el armario de seguridad debe someterse a una inspección exhaustiva para que se mantenga tanto la protección contra incendios como la conformidad CE. Para ello, el armario debe ser entregado a la fábrica principal de asecos GmbH en Gründau, donde el departamento especializado - dependiendo del grado de daño - hará una evaluación de la eficiencia económica y las posibilidades técnicas de una reparación. El cliente recibe entonces una oferta de reparación o de sustitución, que puede ser entregada a la aseguradora de la propiedad responsable.

asecos GmbH

Sicherheit und Umweltschutz
Weiherfeldsiedlung 16-18
DE-63584 Gründau

+49 6051 92200
+49 6051 922010
info@asecos.com

Asecos BV

Veiligheid en milieubescherming
Tuinderij 15
NL-2451 GG Leimuiden

+31 172 506476
+31 172 506541
info@asecos.nl

asecos SARL

Sécurité et protection de l'environnement
1, rue Pierre Simon de Laplace
FR-57070 Metz

+33 3 87 78 62 80
info@asecos.fr

asecos S.L.

Seguridad y Protección del
Medio Ambiente
CIM Vallès, C/ Calderí S/N
Oficinas 75 a 77
ES-08130 - Santa Perpètua de Mogoda
Barcelona

+34 935 745911
+34 935 745912
info@asecos.es

asecos Ltd.

Safety and Environmental Protection
Profile House
Stores Road
Derby, Derbyshire
DE21 4BD

+44 1332 415933
info@asecos.co.uk

asecos

Safety and Environmental Protection Inc.
19109 West Catawba Avenue, Suite 200
Cornelius, NC 28031
USA

+1 704 8973820
+49 6051 922010
info@asecos.com

asecos Schweiz AG

Sicherheit und Umweltschutz
Gewerbe Brunnmatt 5
CH-6264 Pfaffnau

+41 62 754 04 57
+41 62 754 04 58
info@asecos.ch

asecos AB

Säkerhet och miljöskydd
Skyttelgatan 25
753 42 Uppsala

+46 18 34 95 55
info@asecos.se