

asecos®

ION
LINE

BRUGSANVISNINGER

Sikkerhedsskabe til opbevaring
af lithium-ion-batterier



10 ÅRS GARANTI

Hvis du bestiller Premium-tariffen årligt, forlænges garantien for dit ION-LINE sikkerhedsopbevaringsskab (type 90) til op til 10 år.



ION_{LINE}

ION-STORE-90



IO90.195.120.K1.WDC



IO90.195.060.K1.WDC

ION-STORE PRO-90



IO90.195.120.K2.WDC



asecos GmbH

Customer service
Weierfeldsiedlung 16-18
D-63584 Gründau

Fax: +49 60 51 - 92 20-10
e mail: service asecos.com

DA

Din personlige dokumentation for asecos sikkerhedsopbevaringsskabet

Kære kunde,

med købet af dit asecos sikkerhedsskab har du foretaget en afgørende investering i sikkerheden i dit hjem. Du har her et innovativt produkt, der er fremstillet af materialer af høj kvalitet, som garanterer den højeste kvalitet.

Sikkerhedsskabe fremstillet af asecos har komplet godkendelsesdokumentation.

Vi arkiverer dine godkendelsesdokumenter for hvert enkelt skab for dig, indtil du anmoder om dem fra os, hvis det er nødvendigt (f.eks. ved en inspektion på stedet eller lignende) ved hjælp af denne formular.

Du skal blot klippe/kopiere denne formular ud og faxe den tilbage til os med din adresse og skabets serienummer.

Med venlig hilsen
asecos GmbH

Kontakt

Virksomhed

Gade

Postnummer

By

Navn på kontaktperson

e-mail

Telefon nr.

serienumre på sikkerhedsopbevaringsskabe

.....
.....
.....

BRUGSANVISNING

Kære kunde,

Mange tak for dit køb af et sikkerhedsskab fra vores virksomhed, hvormed du har foretaget en afgørende investering i sikkerheden i din virksomhed. Vores sikkerhedsskabe gør opbevaringen af farlige materialer på arbejdspladsen sikker og belejlig for dig.

Læs brugsanvisningen meget omhyggeligt. Lær om fordelene og den enkle betjening af vores sikkerhedsskabe. Dette forenkler den daglige håndtering af farlige materialer for dig.

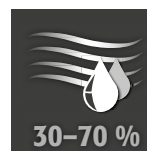
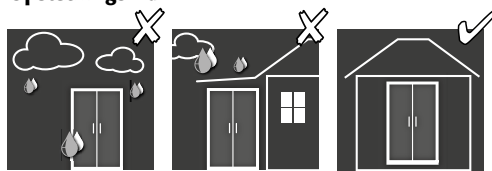
Mange tak
Dit asecos team

1. BEMÆRKNINGER • ANVISNINGER • GARANTI	5
1.1. Generelle sikkerhedsanvisninger	5
1.2. Garanti	5
1.3. Nærmere oplysninger om sikkerhedskabinet	5
2. TRANSPORT	6
2.1. Vipning af kabinettet	6
2.2. Demontering af transportemballage	6
2.3. Intern transport	7
2.4. Q-Mover	7
2.5. Vip på sidevæggen	7
3. OPSTILLING	8
3.1. Tilpasning af kabinetterne	8
3.2. Idriftsættelse (alle modeller)	8
4. LUKNING	8
4.1. Generelt	8
5. INDVENDIGE INSTALLATIONER	9
5.1. Bundkar	9
5.2. Ristehylder (højdejusterbare)	9
5.3. Hylde (højdejusterbar)	10
6. OPBEVARING	10
6.1. Bemærkninger om opbevaring	10
7. VENTILATION	11
7.1. Udluftningstilbehør (valgfrit)	11
8. BRAND I BATTERIER • BRAND • BORTSKAFFELSE	11
8.1. Ild i skabet	11
8.2. Åbning af kabinet efter brand	12
8.3. Bortskaffelse	12
9. SIKKERHEDSTJEK	12
9.1. Kontakt	12
10. TEKNISK TEGNING	13
11. TEKNISKE DATA	13
12. IO90.195.120.K2.WDC	14
12.1. Montering af udluftningsanordningen (ekstraudstyr)	14
12.2. Tilslutning til strømforsyningen	14
12.3. Selvttest	15
12.4. Fejl ved selvttest	15
12.5. Tilslutning til elnettet	15
12.6. Potentialfri koblingskontakt	16
12.7. Advarsels- og brandslukningssystem	16
12.8. Advarselsmeddelelse	17
12.9. Alarmniveau 1	17
12.10. Alarmniveau 2	18

1.1. GENERELLE SIKKERHEDSANVISNINGER

- Ved håndtering af lithium-ion-batterier skal du overholde de gældende regler og oplysninger i denne brugsanvisning.
- Arbejde på det elektriske system må kun udføres når strømmen er slukket og kun af kvalificerede elektrikere - her henvises til det lokale elselskabs reglement.
- Generelle skader på elektroniske komponenter skal straks udbedres af en asecos-medarbejder.
- Brug kun intakte og ubeskadigede nettilslutningskabler til opladere
- Der skal være en elektrisk sikring i overensstemmelse med de lokale standarder på bygningsiden (Skabene har ikke deres egen RCD-afbryder eller LS-afbryder)
- Betingelserne for installation på stedet skal overholdes.
- Anvisninger fra den tilsynsførende teknikafdeling skal følges.
- Overhold regler om forebyggelse af ulykker og arbejdspladsens forordninger.
- **Sørg for, at de nødvendige sikkerhedskontroller kun udføres af autoriseret personale og kun med originale reservedele.**
- Brug kun skabet efter behørig instruktion; uautoriserede personer må ikke få adgang til skabet.
- Dørenes svingområde skal altid holdes fri, og dørene skal holdes lukkede
- Ved at bruge uddannet/autoriseret teknisk personale kan du forhindre fejl, skade og korrosionsskader, som skyldes uhensigtsmæssig transport.
- Overhold de øvre grænser for oplagrede mængder, lastning osv.
- Følgende stoffer må ikke opbevares i skabe med brandslukningsanlæg: Syrer, baser, magnesium, andre metaller (i pulverform)

Opsætningskrav



1.2. GARANTI

Garantien for dette produkt er indgået mellem dig (kunden) og din forhandler (sælgeren). Som producent giver asecos garanti på de produkter, der er anført i brugsanvisningen, i en periode på 24 måneder fra leveringsdatoen. Alle modeller af sikkerhedsudstyr undergår en obligatorisk årlig inspektion udført af specialiseret personale, der er autoriseret af producenten. Ellers bortfalder kundens garantikrav mod producenten.

1.3. NÆRMERE OPLYSNINGER OM SIKKERHEDSKABINET

Kabinet data Logbog (medfølger ved levering)

Teknisk tegning App. 1

Tekniske data Tabel i App. 2

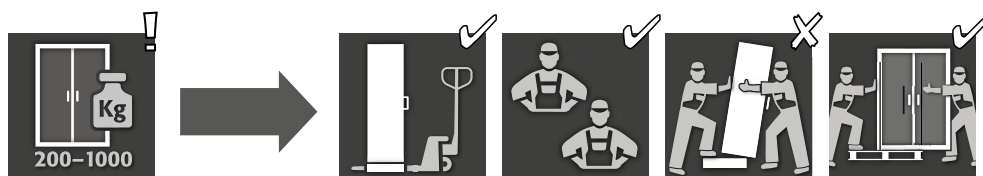
Model	Lithium-ion-batterier		Ventilation	Brandslukningsanlæg	Advarselssystem
	Store	Laden			
BATTERY STORE					
IO90.195.060.K1.WDC	✓				
IO90.195.120.K1.WDC	✓				
BATTERY STORE PRO					
IO90.195.060.K2.WDC	✓		✓	✓	✓

BATTERY STORE & BATTERY STORE PRO

Disse modeller anvendes til passiv opbevaring (oplagring) af lithium-ion-batterier. Ved passiv opbevaring opbevares nye eller brugte lithium-ion-batterier i et vist tidsrum.

2. TRANSPORT

DA



ADVARSEL:

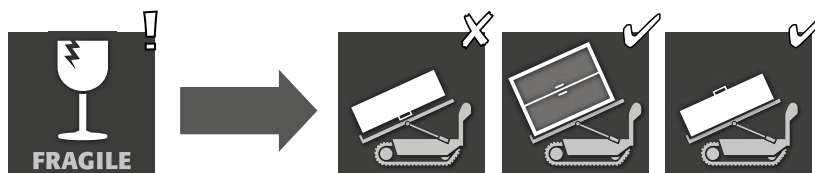
Transporter skabet oprejst på en pallevogn, bundet og sikret mod at glide, indtil det endelige opstillingssted er nået. Transportlåsene i dørlæddene må kun fjernes direkte på opstillingsstedet! U hensigtsmæssig transport kan føre til skjulte skader på den brandbeskyttende isolering! Vi kan kun garantere den nødvendige kvalitet, hvis skabet transporteres til det sted, hvor det skal bruges, af vores specialuddannede personale.



FORSIGTIG:

Dørene skal låses inden transport! Ventilationsudstyret er placeret i skabet og installeres kun på brugsstedet efter intern transport.

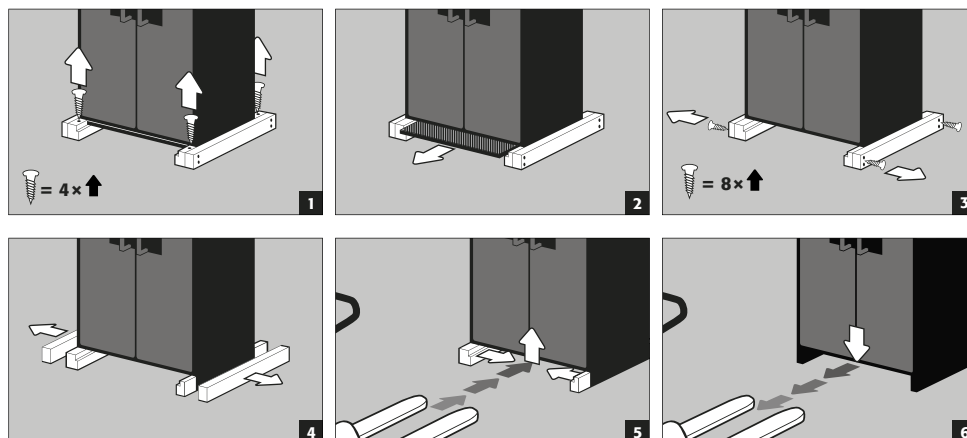
2.1. VIPNING AF KABINETTET



FORSIGTIG:

Skab lægges ned (må kun ske uden ryk!)

2.2. DEMONTERING AF TRANSPORTEMBALLAGE



FORSIGTIG:

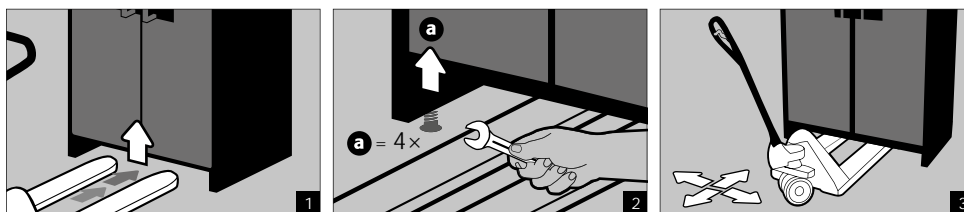
Skabe med en bredde på 600 mm: Bundens klare indgangsbredde er 520 mm. Bemærk dette, når du vælger din palleløfter! Enheder med bredder større end indgangsbredderne må ikke bruges.

2.3. INTERN TRANSPORT

- Intern transport må også gerne foregå uden transportlåse (er som standard monteret i dørholderne)

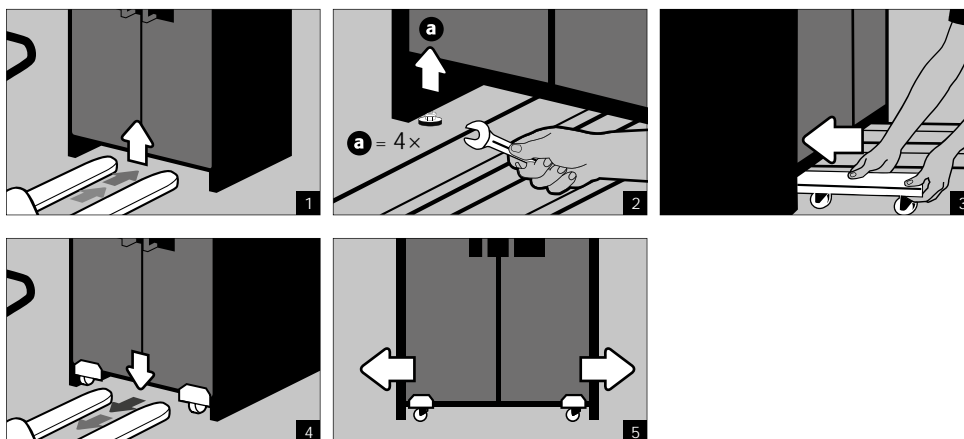
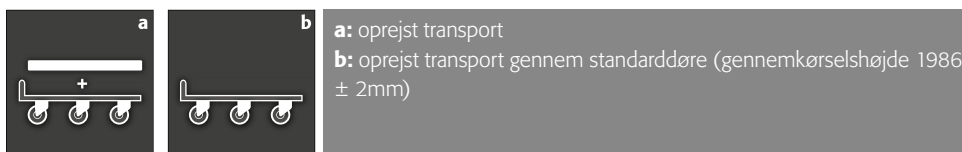


FORSIGTIG:
Dørene skal låses inden transport! Ventilationsudstyret er placeret i skabet og installeres kun på brugsstedet efter intern transport.



2.4. Q-MOVER

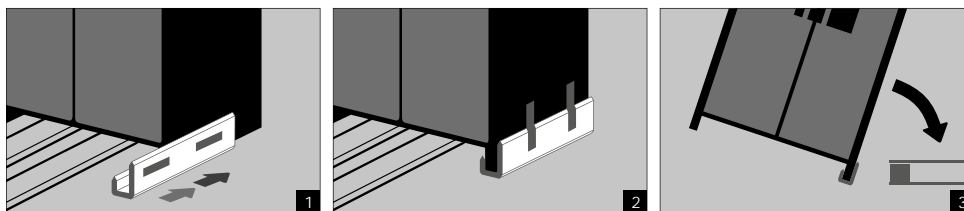
- Best.nr. 30037, fås hos din autoriserede forhandler



FORSIGTIG:
Skader på kabinettet skal straks anmeldes skriftligt!

2.5. VIP PÅ SIDEVÆGGEN

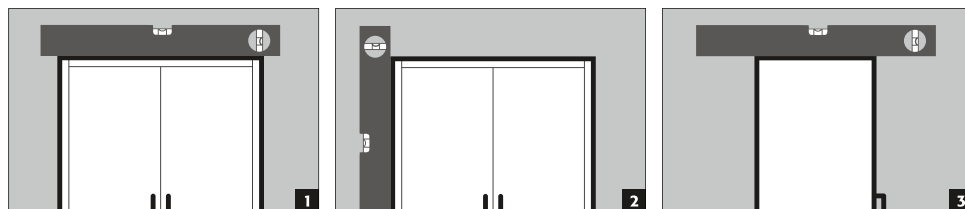
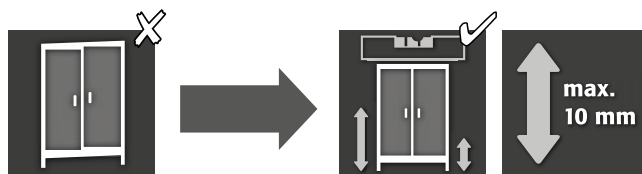
Vippning mod sidevæggen kun mulig med den ekstratilgængelige vippevinkel (bestillingsnr. 29556)



3. OPSTILLING

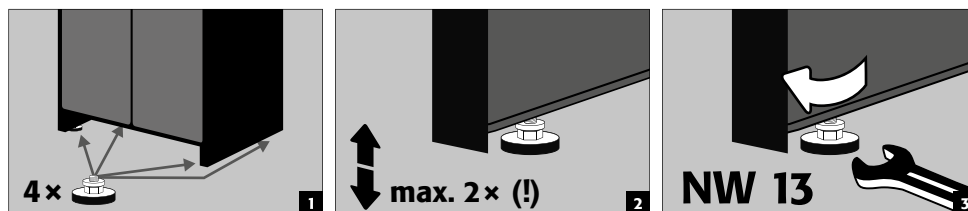
DA

3.1. TILPASNING AF KABINETTERNE



FORSIGTIG:

Dørelementer må ikke komme i kontakt med brandbeskyttelsestætningerne i dørfalsen i forbindelse med åbning og lukning! Døre med automatisk lukkemekanisme skal lukke automatisk fra alle positioner og låsen skal fungere!

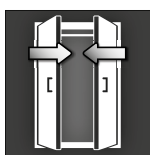
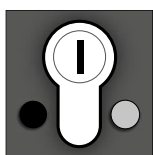


3.2. IDRIFTSÆTTELSE (ALLE MODELLER)

- Før første ibrugtagning skal brugeren undersøge sikkerhedsskabet for eventuelle skader, såsom defekte eller løse tætningslementer, korrekt justering og at dørelementerne fungerer perfekt. Brug kun skabet og tilbehør, hvis de er i ordentlig stand.

4. LUKNING

4.1. GENERELT



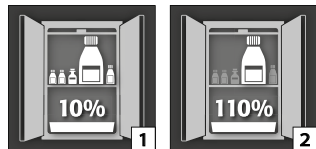
Dørene er permanent selvlukkende.
Skabene har en profilylinderlås med en låsestatusindikator.
De kan integreres i et låsesystem.



FORSIGTIG:

Følgende gælder for alle modeller: Hvis der ikke er adgang til indholdet i kabinettet, skal ejeren / brugeren sørge for, at alle døre og skuffer holdes lukkede. Generelt skal det sikres, at skabene ikke har en nødudløsning, dvs. Folk, der er fanget i skabet, kan ikke frigøre sig selvstændigt!

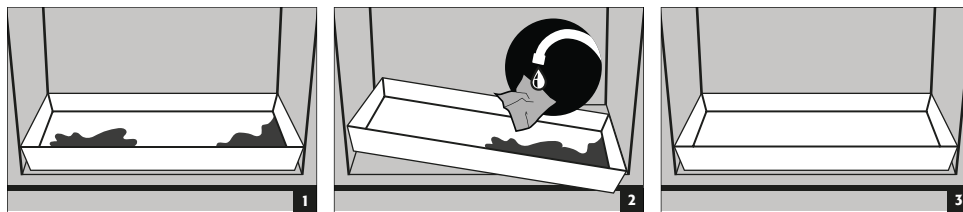
5.1. BUNDKAR



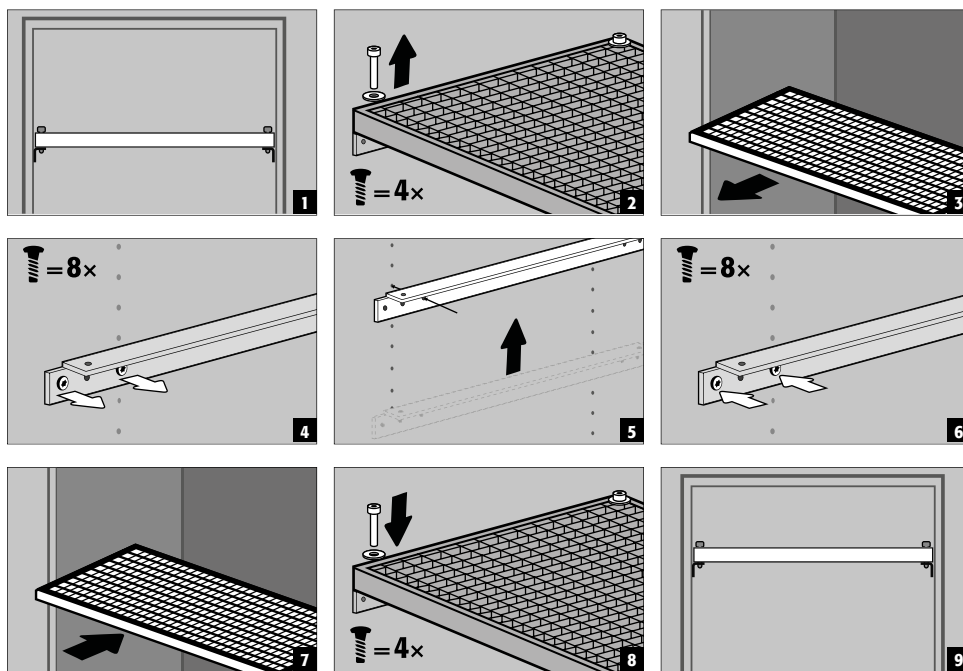
I henhold til EN 14470-1: Det nederste bundkar skal kunne rumme mindst 10 % af alle de beholdere, der opbevares i skabet [1] eller mindst 110 % af rumfanget af den største enkeltbeholder [2], alt efter hvilken af disse mængder, der er størst.

Lækager:

- Væske i brønden opsamles med egnede midler.
- Valget af midler skal foretages på eget ansvar.



5.2. RISTEHYLDER (HØJDEJUSTERBARE)



Belastningskapacitet (kg)

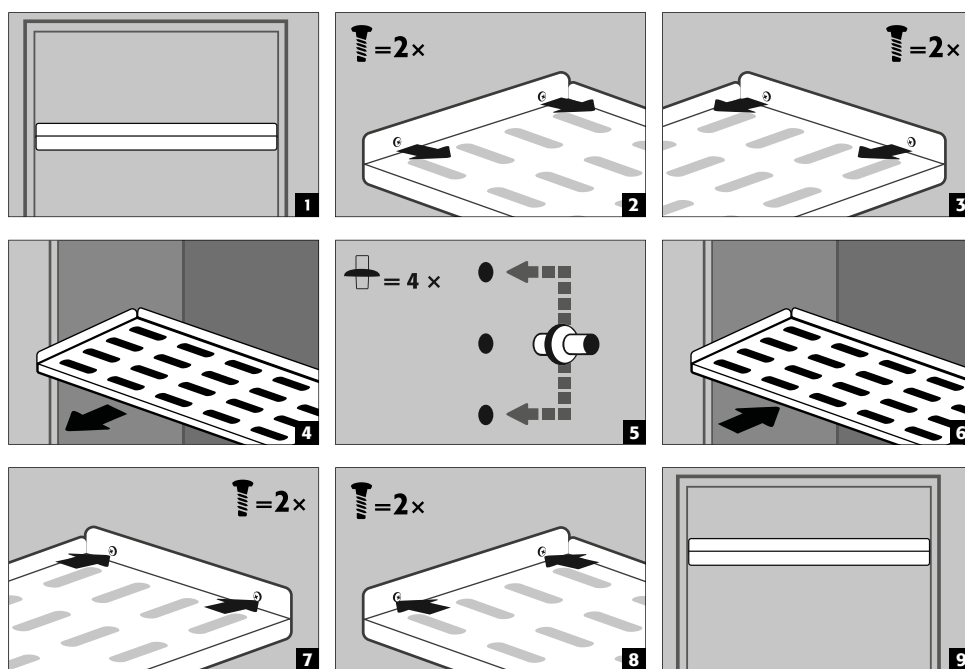
IO90.195.120.K1.WDC / IO90.195.120.K2.WDC*



FORSIGTIG:

Model IO90.195.120.K2.WDC: Model IO90.195.120.K2.WDC: Brandbekæmpelsesanordningens placering, røgdetektor, termosensor må ikke ændres, når hyldernes højde justeres.

5.3. HYLDE (HØJDEJUSTERBAR)



Belastningskapacitet (kg)

IO90.195.060.K1.WDC

IO90.195.120.K1.WDC / IO90.195.120.K2.WDC*



Gilt bei
Særlig indvendig facilitet:
Best.nr. 38516 / 38517
Best.nr. 38518 / 38519



FORSIGTIG:

Model IO90.195.120.K2.WDC: Model IO90.195.120.K2.WDC: Brandbekæmpelsesanordningens placering, røgdetektor, termosensor må ikke ændres, når hylernes højde justeres.

6. OPBEVARING



FORSIGTIG:

Opbevar ikke åbenbart beskadigede lithium-ion-batterier inde i bygninger. Bortskaf dette straks i de udpegede, transportgodkendte affaldsbeholdere uden for bygningen.

6.1. BEMÆRKNINGER OM OPBEVARING

Opbevaring

- Det anbefales, at nye og brugte lithium-ion-batterier opbevares separat (pr. opbevaringsniveau) i sikkerhedsskabet.

Tildeling af lagerniveauer (IO90.195.195.XXX.XX.XX.WDC)

Perforerede hylder må kun være dækket op til 60 % af batteriopladere og batterier for at sikre, at brandslukningssystemet fungerer problemfrit, og at der er tilstrækkelig luftcirkulation.



FORSIGTIG:

Det er ikke tilladt at fylde hele overfladen på lageret.

IO90.195.120.K2.WDC:

Følgende stoffer må ikke opbevares i skabe med brandslukningsanlæg: Syrer, baser, magnesium, andre metaller (i pulverform).



FORSIGTIG:
Der skal holdes en afstand på mindst 150 mm i området foran brandslukningsanlægget.

7. VENTILATION

7.1. UDLUFTNINGSTILBEHØR (VALGFRIT)

- Installation se **om dette punkt 10.1.**
Den grønne indikatorlampe viser, at ventilatoren er tændt.



FORSIGTIG:
Der genereres varme under opladning af et lithium-ion batteri!
Bemærk:
Den tekniske ventilation (for at undgå varmeopbygning i interiøret) skal hele tiden være i drift. Der skal opretholdes en afstand på mindst 100 mm i området foran brandbekæmpelsesenheden.

8. BRAND I BATTERIER - BRAND - BORTSKAFFELSE



FORSIGTIG
Efter en batteribrand og en udløst brandslukningsanordning skal sikkerhedsskabet underkastes en grundig inspektion, så både brandbeskyttelse og CE-overensstemmelse opretholdes. Til dette formål skal kabinettet afleveres til asecos GmbH's hovedfabrik i Gründau, hvor specialafdelingen - afhængigt af skadens omfang - foretager en vurdering af økonomien og de tekniske muligheder for en reparation. Kunden modtager derefter et tilbud om enten reparation eller erstatning, som kan overdrages til det ansvarlige forsikrings-selskab.

8.1. ILD I SKABET

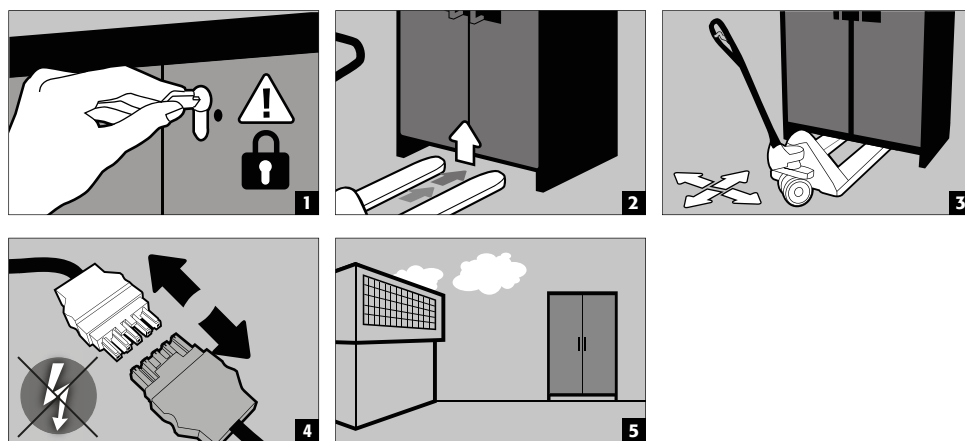


BEMÆRK ved 2-dørs høje kabinetter
Evakuering med mindst 2 personer anbefales.

- Kabinetterne er udstyret med en transportsokkel for hurtig flytning. Skabene afbrydes automatisk fra strømforsyningen i tilfælde af flytning.



FORSIGTIG:
Dørene skal være låst før transport! Afhængigt af dørhøjden kan det være nødvendigt at fjerne ventilationsanordningen på forhånd. Transport må kun udføres af kvalificeret personale!



8.2. ÅBNING AF KABINET EFTER BRAND



FORSIGTIG:

Åbn ikke kabinettet, før det er afkølet. Det er 6 gange brandvarigheden!
Skabet må kun åbnes af autoriseret personale (f.eks. brandvæsenet)!

Afhængigt af brandens varighed kan der være dannet en antændelig damp-luftblanding, så fjern derfor alle antændelseskilder inden for en radius af 10 meter omkring skabene, inden de åbnes. Brug kun værktøj uden gnister! Åbn skabene med stor forsigtighed!

8.3. BORTSKAFFELSE



Modellerne kan bortskaffes, når de er blevet skilt ad og materialerne sorteret.

9. SIKKERHEDSTJEK

Som sikkerhedsudstyr skal kabinetterne kontrolleres for sikkerhed mindst en gang om året. Den næste kontrol dato kan ses på kontrolklistermærket på ydersiden af døren. Denne årlige kontrol kan kun udføres af en autoriseret asecos-medarbejder med den fornødne omhu og til sikring af dine garantikrav i tilfælde af brand (se også vores servicebrochure om dette).

1090.195.120.K2.WDC

Et nødvendigt serviceeftersyn indikeres automatisk af kabinettet ved en grøn blinkende lysdiode. I forbindelse med den årlige kontrol kontrolleres brandslukningssystemet, røgdetektoren og sensorerne ud over kontrollen af alle sikkerhedsrelaterede dele.



FORSIGTIG

I henhold til DIN 14676 skal røgdetektoren kontrolleres mindst en gang om året for at sikre, at den fungerer korrekt.

9.1. KONTAKT

Skabene kan rengøres med et mildt husholdningsrengøringsmiddel og en blød klud. I tilfælde af skader bedes du kontakte din forhandler for at få kabinettet repareret med originale reservedele.

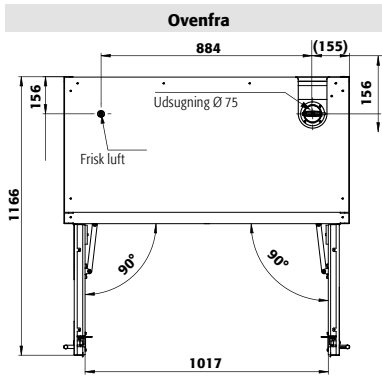


KONTAKT:

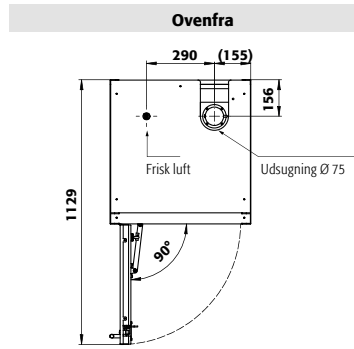
I tilfælde af fejl eller klager over vores produkter (inden for og også efter garantiperioden), og for at anmode om sikkerhedskontrol eller indgå en servicekontrakt, bedes du kontakte vores service-hotline på: Tel: +49 1805 92 20 92 | service@asecos.com

10. TEKNISK TEGNING

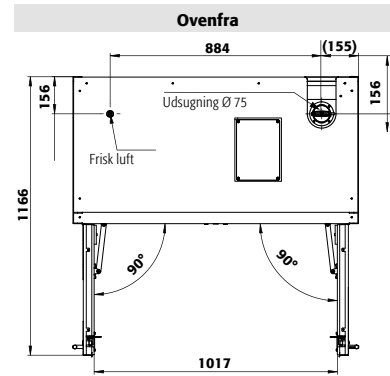
DA



IO90.195.120.K1.WDC



IO90.195.060.K1.WDC

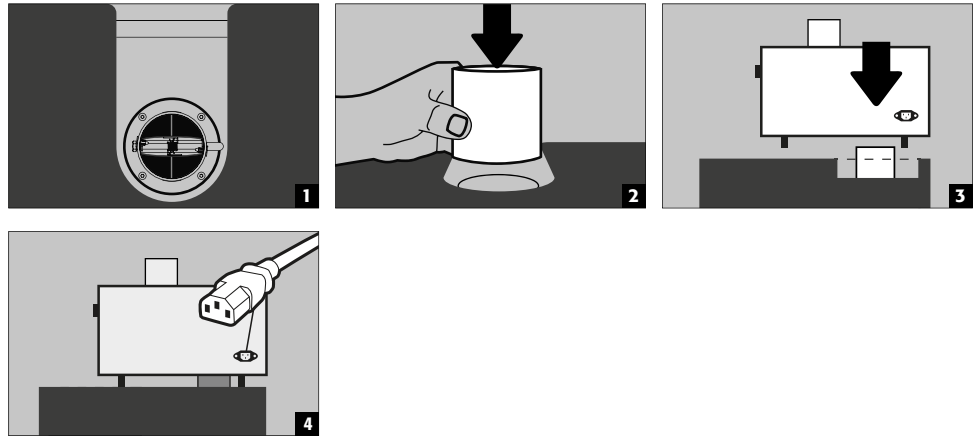


IO90.195.120.K2.WDC

11. TEKNISKE DATA

		IO90.195.120.K1.WDC	IO90.195.060.K1.WDC	IO90.195.120.K2.WDC	
Type klasse		90	90	90	
Mål B x D x H udenfor	mm	1193 x 615 x 1953	599 x 615 x 1953	1193 x 615 x 1953	
Mål B x D x H indvendigt		1050 x 522 x 1647 mm	450 x 522 x 1647 mm	1050 x 522 x 1647 mm	
Vægt tomt kabinet	kg	424	265	424	
Fordelt belastning	kg/m ²	531,00	894,00	531,00	
Ekstraktions luft	DN	75	75	75	
Bredde transportsokkel	mm	1120	526	1120	
Højde transportsokkel	mm	90	90	90	
Drift med strømforbrug	W			1,5	
Nominal spænding	V			230	
Frekvens	Hz			50/60	

12.1. MONTERING AF UDLUFTNINGSANORDNINGEN (EKSTRAUDSTYR)

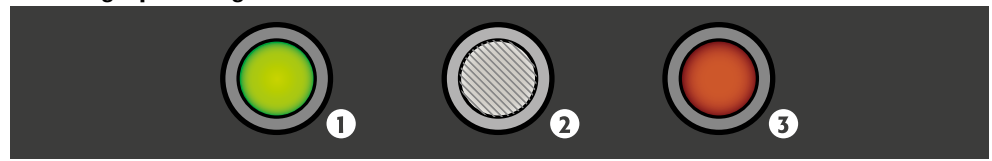


FORSIGTIG:

Ventilationsudstyret bruges til at undgå varmeopbygning i interiøret under opladningsprocessen i kabinettet. Fraluften fra kabinettet frigives direkte i rummet. Tilslutningen til en aftræksluftledning er ikke absolut nødvendig.

12.2. TILSLUTNING TIL STRØMFORSYNINGEN

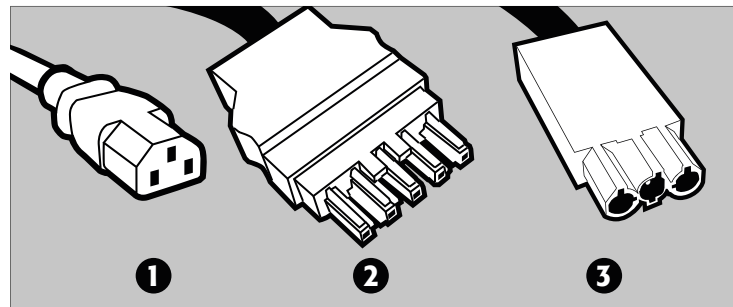
Tilslutninger på hovedgærdet:



1 LED: Drift (grøn)

2 RESET-KNAP

3 LED: Fejl (rød)

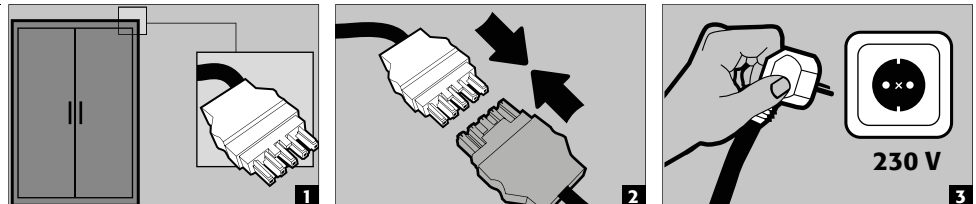


1 Nettilslutning til udluftningstilbehør

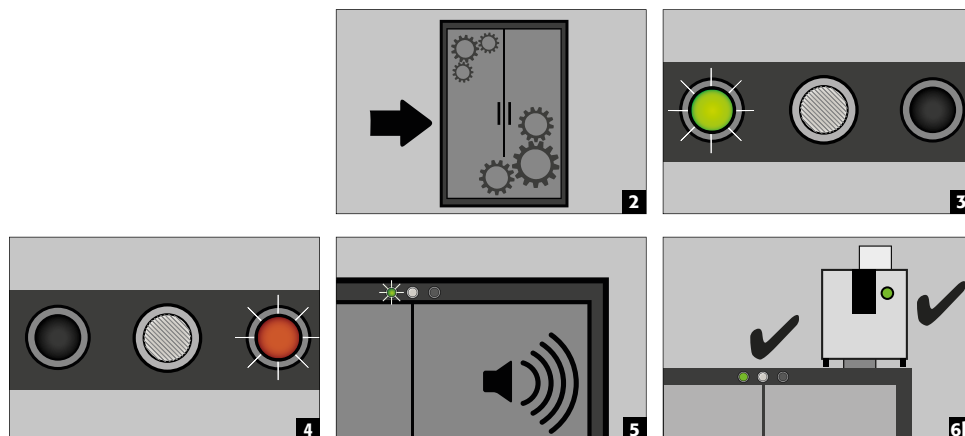
2 Netstik

3 Potentialfri koblingskontakt

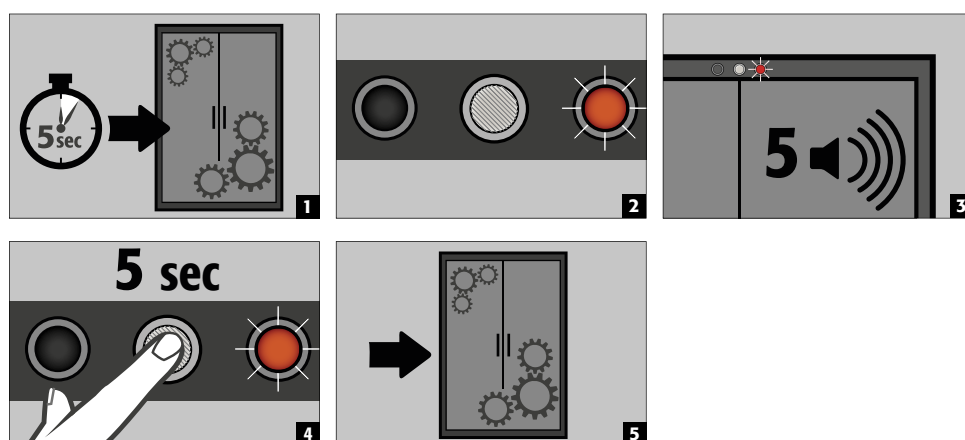
Tilslutning til strømforsyning



12.3. SELVTEST



12.4. FEJL VED SELVTEST



FORSIGTIG:

Ventilationsudstyret bruges til at undgå varmeopbygning i interiøret under opladningsprocessen i kabinettet. Fraluftten fra kabinettet frigives direkte i rummet. Tilslutningen til en aftræksluftledning er ikke absolut nødvendig.

12.5. TILSLUTNING TIL ELNETTET

EVENT	LED grøn	LED rød	AUDIBLE ALARM	aktion
Fejl ved selvtest	slukket	tændt	5 signaltoner	1.) Genstart med RESET-knappen Hvis der fortsat er fejl: 2.) Kontakt service
Serviceinterval nået	blinker	slukket	slukket	Kontakt service
Strømsvigt	slukket	Blinker hvert 20. sekund	3 korte bip hver 60. sekund	Kontroller strømforsyningen
Advarselsmeddelelse: Temperatur i kabinettet >50 °C	slukket	tændt	Toneinterval (hvert 2. sekund i 250 ms)	se 10.8
Alarmliniveau 1: Røgdetektor registrerer røg i kabinettet	slukket	tændt	mellemliniveauinterval (hvert 0,5 sekund i 250 ms)	se 10.9
Alarmliniveau 2: Røgdetektor registrerer røg i kabinettet, temperatur i kabinettet >70 °C	slukket	blinker	hurtigt lydinterval (hvert 0,25 sekund i 125 ms)	se 10.10

12.6. POTENTIALFRI KOBLINGSKONTAKT

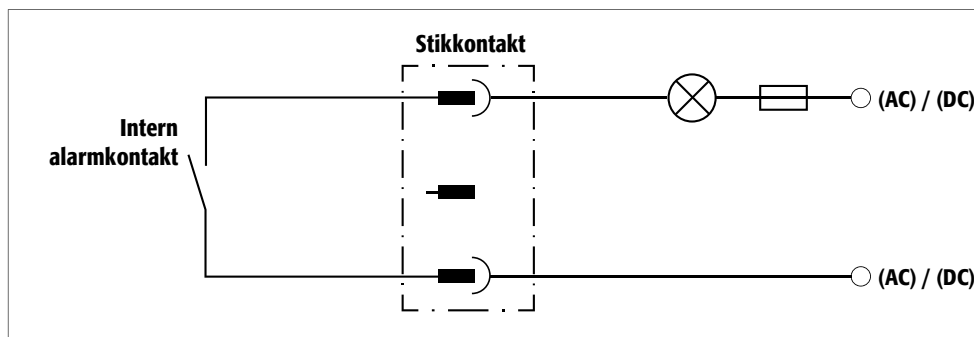


BEMÆRK:

Den potentialfrie alarmkontakt bruges til at tilslutte et signal til en kontrolcentral/kontrolrum. Direkte integration i et brandalarmeringspanel (FACP) anbefales ikke eller må kun foretages i samråd med den person, der er ansvarlig for systemet.

Det anbefales dog altid at tilslutte signalet til et bemandet kontrolcenter/kontrolrum!

Den potentialfrie koblingskontakt skal altid tilsluttes af kunden (ikke af en service).



Tilslutningsvejledning

- Brug kun den medfølgende parringsdel (farvekodet sort) til stikket til tilslutningen
- Tilslutningen skal foretages af en kvalificeret elektriker
- Kontakten er beregnet til en maks. jævnspænding på 30 V eller en maks. vekselspænding på 230 V
- Den maksimale strømbelastning er 10 A
- Afbryderkontakten er normalt lukket!
- Afbryderkontakten åbnes, så snart der er netspænding til stede, og der ikke er nogen fejl (apparatet er "klar til drift")

12.7. ADVARSELS- OG BRANDSLUKNINGSSYSTEM

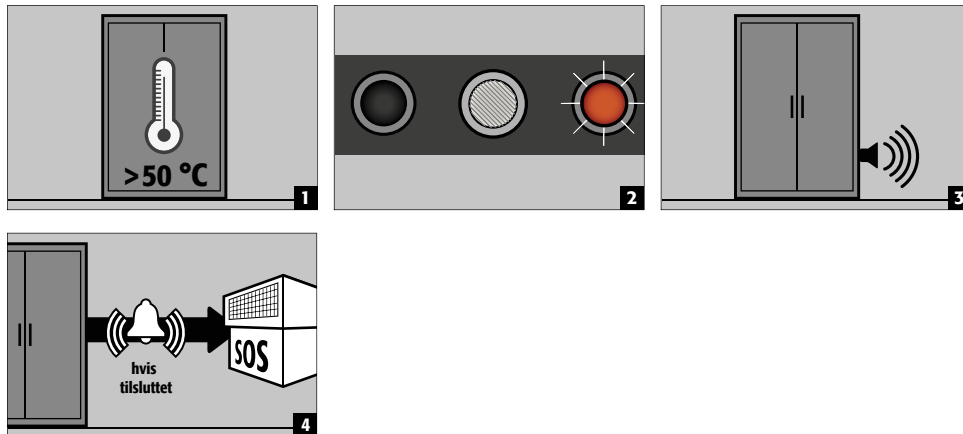
- Advarsels-/brandbekæmpelsessystemet giver mulighed for tilknytning til et konstant bemandet bygningsstyringssystem eller en brandalarmeringscentral.
- Gør brug af denne mulighed, så uddannet redningspersonale hurtigt kan blive alarmeret og være på stedet på meget kort tid og, efter en første vurdering af situationen, straks iværksætte yderligere foranstaltninger (f.eks. flytning af skabet ud af bygningen).
- På denne måde kan følgeskader på bygningen og personskader undgås.
- Slukningsmidlet, som er baseret på kaliumkarbonat, er uskadeligt i slukningsmidlets nødvendige koncentration og har ingen skadelige virkninger på den menneskelige organisme.
- I tilfælde af udløsning udsendes aerosolen ved høj temperatur, og der opstår kortvarigt temperaturer på over 300 °C foran og på brandslukningspatronens hylster (ifølge producentens oplysninger er det ikke nødvendigt at overholde en minimumsafstand til brændbare materialer; dog bør der generelt opretholdes en afstand på mindst 150 mm til brandslukningspatronen).
- Efter udløsning af brandslukningspatronen skal rummet og kabinettet ventileres godt under overholdelse af anvisningerne i punkt 8.



FORSIGTIG:

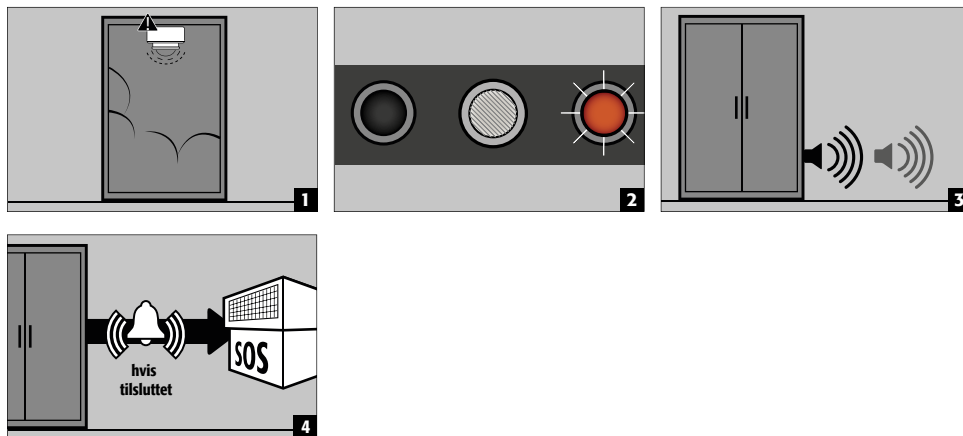
Det komplette advarsels- / brandslukningssystem aktiveres kun, når lysnettet er i drift. Den integrerede røgdetektor er en del af hele brandslukningssystemet (direkte strømforsyning)

12.8. ADVARSELSMEDDELELSE



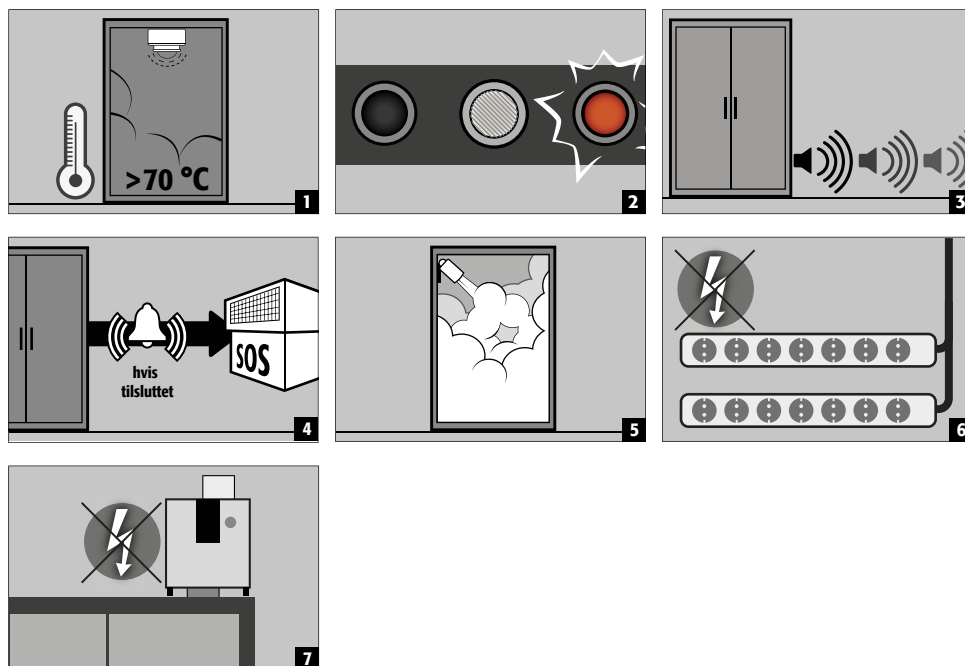
- Foranstaltninger**
 Omgående visuel inspektion af systemet udført af virksomhedens eget kvalificerede personale. Iværksættelse af de nødvendige foranstaltninger.
 Hvis den indvendige temperatur falder til under 50 °C, går systemet tilbage til normal drift, og de visuelle og akustiske signaler slukkes.

12.9. ALARMENIVEAU 1



- Foranstaltninger**
 Omgående visuel inspektion af systemet **af teknisk personale (f.eks. brandvæsenet)**. Efterfølgende iværksættelse af de nødvendige foranstaltninger.
 Hvis røgdetektoren ikke registrerer yderligere røgudvikling i kabinettet, kan systemet nulstilles til normal drift ved kortvarigt at afbryde netspændingen.

12.10. ALARMENIVEAU 2



- **Målinger**

Omgående visuel inspektion af anlægget ved **Specialiseret personale (f.eks. brandvæsenet)**.

Herefter indledes de nødvendige foranstaltninger.

Ved transport af kabinetterne ud af bygningen, **se 8.2**.

**BEMÆRK:**

Efter at brandslukningsanordningen er blevet aktiveret, skal sikkerhedskabet underkastes en grundig inspektion, så både brandbeskyttelse og CE-overensstemmelse opretholdes. Til dette formål skal kabinettet afleveres til asecos GmbH's hovedfabrik i Gründau, hvor specialafdelingen - afhængigt af skadens omfang - foretager en vurdering af økonomien og de tekniske muligheder for en reparation. Kunden modtager derefter et tilbud om enten reparation eller erstatning, som kan overdrages til det ansvarlige forsikrings-selskab.

asecos GmbH

Sicherheit und Umweltschutz
Weiherfeldsiedlung 16-18
DE-63584 Gründau

☎ +49 6051 92200
☎ +49 6051 922010
✉ info@asecos.com

Asecos BV

Veiligheid en milieubescherming
Tuinderij 15
NL-2451 GG Leimuiden

☎ +31 172 506476
☎ +31 172 506541
✉ info@asecos.nl

asecos SARL

Sécurité et protection de l'environnement
1, rue Pierre Simon de Laplace
FR-57070 Metz

☎ +33 3 87 78 62 80
✉ info@asecos.fr

asecos S.L.

Seguridad y Protección del
Medio Ambiente
CIM Vallès, C/ Calderí S/N
Oficinas 75 a 77
ES-08130 - Santa Perpètua de Mogoda
Barcelona

☎ +34 935 745911
☎ +34 935 745912
✉ info@asecos.es

asecos Ltd.

Safety and Environmental Protection
Profile House
Stores Road
Derby, Derbyshire
DE21 4BD

☎ +44 1332 415933
✉ info@asecos.co.uk

asecos

Safety and Environmental Protection Inc.
19109 West Catawba Avenue, Suite 200
Cornelius, NC 28031
USA

☎ +1 704 8973820
☎ +49 6051 922010
✉ info@asecos.com

asecos Schweiz AG

Sicherheit und Umweltschutz
Gewerbe Brunnmatt 5
CH-6264 Pfaffnau

☎ +41 62 754 04 57
☎ +41 62 754 04 58
✉ info@asecos.ch

asecos AB

Säkerhet och miljöskydd
Skyttelgatan 25
753 42 Uppsala

☎ +46 18 34 95 55
✉ info@asecos.se