

RO

EP.V.35874.02 | 11/2025

asecos®



ION_{LINE} **PRO**

MANUAL DE UTILIZARE

Dulapuri de siguranță pentru depozitarea și încărcarea bateriilor litiu-ion

ION_{LINE}

ION-PRO-90



IO90.195.120.PC.WDC



IO90.195.120.PS.WDC



asecos GmbH

Abt. Serviciu clienți
Weiherfeldsiedlung 16–18
D-63584 Gründau

Fax: +49 60 51 - 92 20-10
E-Mail: service asecos.com

Documentația dumneavoastră personală pentru dulapul de siguranță asecos

Stimată clientă, stimate client,

odată cu achiziționarea dulapului de siguranță asecos, ați făcut o investiție decisivă privind siguranța locuinței dumneavoastră. Aveți în față un produs inovator realizat din materiale de înaltă calitate, care vă garantează produse de cea mai înaltă calitate.

Dulapurile de siguranță asecos sunt însoțite de o documentație de omologare completă. Vom arhiva pentru dumneavoastră documentele de omologare pentru fiecare dulap în parte, iar în cazul în care este necesar, le puteți solicita prin intermediul acestui formular (de exemplu, în cazul unei inspecții la fața locului sau alte situații similare).

Pur și simplu detașați/copiați acest formular și trimiteți-l prin fax la noi alături de adresa dumneavoastră și de numărul de serie al dulapului.

Cu stimă
asecos GmbH

Contact

Firma

Strada

Cod poștal

Localitatea

Nume persoană de contact

E-Mail

Telefon

Numerele de serie ale dulapurilor de siguranță

<input type="text"/>	<input type="text"/>	<input type="text"/>
<input type="text"/>	<input type="text"/>	<input type="text"/>
<input type="text"/>	<input type="text"/>	<input type="text"/>
<input type="text"/>	<input type="text"/>	<input type="text"/>

MANUAL DE UTILIZARE

Stimate clientă, stimate client,

vă mulțumim că ați achiziționat un dulap de siguranță produs de compania noastră, cu ajutorul căruia ați făcut o investiție decisivă pentru siguranța locuinței dumneavoastră. Dulapurile noastre de siguranță fac ca depozitarea substanțelor periculoase la locul de muncă să fie sigură și convenabilă pentru dumneavoastră.

Citiți cu mare atenție acest manual de utilizare. Aflați în detaliu avantajele și utilizarea ușoară a dulapurilor noastre de siguranță. Acest lucru vă simplifică manipularea zilnică a substanțelor periculoase.

Vă mulțumim

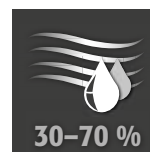
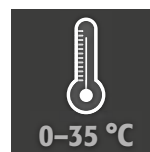
Echipa dumneavoastră asecos

1. INSTRUCȚIUNI • ORIENTĂRI • GARANȚIE	5
1.1. Instrucțiuni generale de siguranță	5
1.2. Instrucțiuni de siguranță privind depozitarea bateriilor litiu-ion	5
1.3. Garanție	5
1.4. Detalii dulap	5
2. TRANSPORT	6
2.1. Întoarcerea dulapului	6
2.2. Demontarea ambalajului de transport	6
2.3. Transport intern	7
2.4. A se înclina pe peretele lateral	7
3. AMPLASARE	7
3.1. Alinierea dulapurilor	7
4. PUNEREA ÎN FUNCȚIUNE	8
4.1. Conectarea la sursa de alimentare	8
4.2. Autotest	9
4.3. Instalarea unității de extracție cu monitorizarea aerului evacuat	9
4.4. Contact de comutare fără tensiune	9
5. ÎNCHIDERE	10
5.1. Generalități	10
5.2. Deschiderea și închiderea ușii	10
5.3. Închidere cu sistem automat de închidere a ușii: TSA	10
5.4. Blocarea ușilor în timpul procesului de închidere	10
5.5. Blocare în trei puncte	10
5.6. Model de încuietorie	11
5.7. Deblocare mecanică de urgență	11
6. DOTĂRI INTERIOARE	11
6.1. Tavă colectoare inferioară	11
6.2. Rafturi (înălțime reglabilă)	11
6.3. Putere totală a blocurilor multipriză	12
7. DEPOZITARE	12
7.1. Indicații generale privind bateriile	12
7.2. Indicații pentru depozitare și încărcare	12
8. AERISIRE • DECOMPRESIUNE	13
8.1. Unitate de extracție cu monitorizarea aerului evacuat (IO90.195.120.PC.WDC)	13
8.2. Senzor de fum	13
8.3. Decompresiunea	13
9. ERORI • ALARME ERONATE	14
9.1. Eroare de autotest	14
9.2. Senzor de fum – Alarmă eronată	14
10. PRIVIRE DE ANSAMBLU ASUPRA ALARMELOR	14
10.1. Defecțiuni și privire de ansamblu asupra alarmelor	14
11. SISTEM DE AVERTIZARE/SUPRIMARE A INCENDIILOR	14
11.1. Mesaj de avertizare	15
11.2. Nivel de alarmă 1	15
11.3. Nivel de alarmă 2	16
12. INCENDIUL ACUMULATORULUI • CAZ DE INCENDIU • ELIMINARE	16
12.1. Deschiderea dulapului după incendiu	16
12.2. Eliminare	17
13. INSPECȚIA TEHNICĂ DE SIGURANȚĂ	17
13.1. Curățarea	17
13.2. Contact	17
14. DATE TEHNICE	17
15. SCHIȚĂ TEHNICĂ	18

1.1. INSTRUCȚIUNI GENERALE DE SIGURANȚĂ

- Respectați legile și reglementările aplicabile la manipularea bateriilor litiu-ion și instrucțiunile din acest manual de utilizare.
- Lucrările la instalația electrică trebuie efectuate de către electricieni calificați și fără alimentare cu energie electrică – a se vedea, de asemenea, reglementările aplicabile privind prevenirea accidentelor, reglementările VDE (Asociația germană pentru tehnologii electrice, electronice și informatice) și reglementările furnizorului local de energie.
- Deteriorările generale la componente electronice trebuie reparate imediat de către un angajat asecos.
- Utilizați numai cabluri intacte și nedeteriorate de conectare la rețea ale încărcătoarelor
- Siguranța electrică conform standardelor uzuale locale trebuie să aibă loc constructiv (dulapurile nu au un comutator de protecție RCD sau un disjunctor propriu)
- Trebuie respectate condițiile de amplasare constructive.
- Trebuie respectate instrucțiunile supervisorului tehnic.
- Respectați reglementările privind prevenirea accidentelor și directiva privind locul de muncă.
- Asigurați-vă că verificările de siguranță necesare **sunt efectuate numai de către personal specializat autorizat folosind piese de schimb originale.**
- Utilizați dulapul numai conform instrucțiunilor primite; accesul la acesta trebuie interzis persoanelor neautorizate.
- Ușile trebuie să fie încuiate atunci când nu sunt utilizate. A se vedea punctul „Închidere”
- Ușile sunt dotate cu autoînchidere permanentă și nu trebuie închise manual prin apăsare
- Zona de pivotare a ușilor trebuie să fie menținută liberă în permanență; ușile trebuie să fie ținute închise
- Cu ajutorul unui personal specializat instruit/autorizat, puteți preveni defecțiunile, avariile și deteriorările cauzate de coroziune care pot rezulta în urma unui transport necorespunzător.
- Respectați limitele maxime ale cantităților de depozitare, ale încărcăturilor etc.
- Dulapurile de siguranță din gama ION-LINE sunt concepute exclusiv pentru depozitarea și încărcarea bateriilor litiu-ion. Nu este permisă depozitarea mixtă cu alte substanțe (periculoase).
- **Respectați indicațiile referitoare la dimensiunea maximă și depozitarea generală a bateriilor din acest manual**
- În cazul în care orificiile pentru cabluri nu mai sunt necesare din cauza unor noi condiții de utilizare, acestea trebuie astupate conform instrucțiunilor producătorului.

Condiții de instalare și mediu



ATENȚIE

Nu amplasați dulapul în apropierea unor surse de incendiu!

1.2. INSTRUCȚIUNI DE SIGURANȚĂ PRIVIND DEPOZITAREA BATERIILOR LITIU-ION

- Fiecare încărcător inclus se va opri automat în caz de incendiu sau de supraîncălzire
- Respectați instrucțiunile de depozitare furnizate de producătorul bateriei.
- Bateriile pot produce gaze toxice, de aceea se recomandă racordarea la un sistem de evacuare a gazelor de ardere existent.
- Alternativ, trebuie efectuată o analiză a riscurilor. Rezultatul acesteia va determina dacă sunt necesare măsuri de siguranță suplimentare pentru a reduce la minimum riscul apariției gazelor toxice și inflamabile în zona de lucru.

1.3. GARANȚIE

Garanția pentru acest produs este convenită între dumneavoastră (clientul) și distribuitorul dumneavoastră specializat (vanzătorul). În calitate de producător, asecos oferă o garanție de 24 de luni de la data livrării pentru produsele enumerate în manualul de utilizare. Toate modelele sunt supuse unei inspecții anuale de către personal specializat autorizat al producătorului. În caz contrar, dreptul de garanție al clientului împotriva producătorului încetează. Aveți în vedere că dreptul de garanție încetează, de asemenea, când se realizează găuriri sau reconstrucții fără consultarea cu producătorul asecos.

1.4. DETALII DULAP

Datele dulapului: Manualul de bord (furnizat împreună cu dulapul)

Schiță tehnică: Anexă

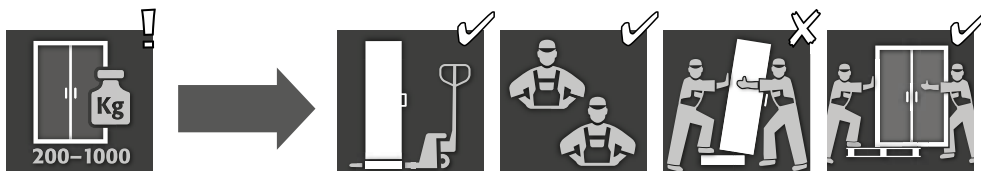
Date tehnice: Tabelul din anexă

ION-PRO-90

Dulapuri de siguranță pentru baterii litiu-ion

Protecție extinsă pentru manipularea profesională a bateriilor litiu-ion, inclusiv sistem activ de alarmă și de suprimare a incendiului în 3 trepte. În cazul depozitării active, bateriile litiu-ion sau pachetele de acumulatori se încarcă în dulap cu ajutorul unui încărcător sau se descarcă parțial (60-70%).

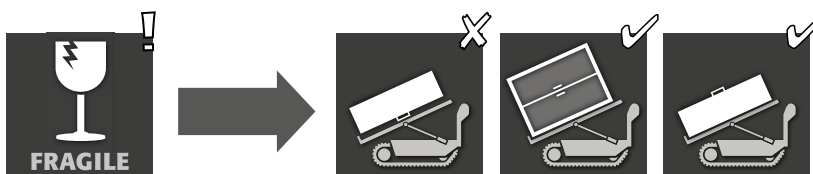
Model	Acumulatori litiu-ion		ventilare tehnică integrată	Sistem de suprimare a incendiilor	Sistem de avertizare
	Depozitare	Încărcare			
IO90.195.120.PC.WDC	✓	✓	✓	accesorii opționale	✓
IO90.195.120.PS.WDC	✓			accesorii opționale	✓

2. TRANSPORT**ATENȚIE:**

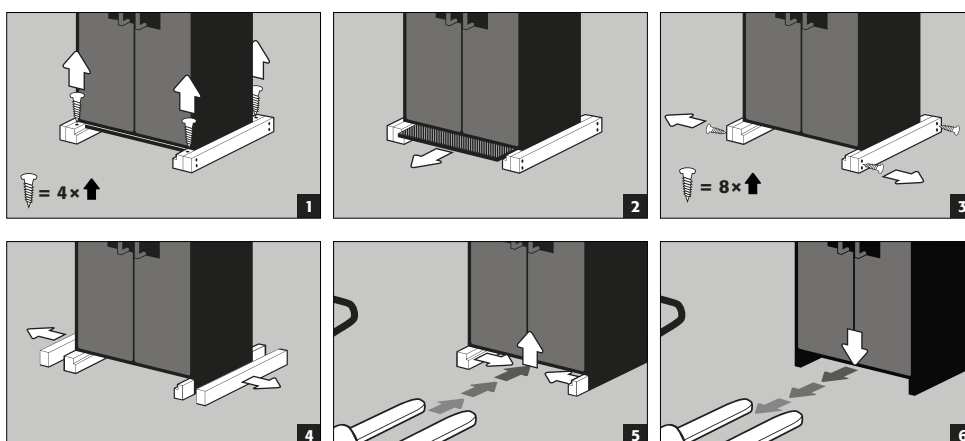
Transportați dulapul în poziție verticală cu un stivitor, legat și asigurat împotriva alunecării, până la locul final de instalare. Dispozitivele de siguranță pentru transport din îmbinările ușilor pot fi îndepărtate numai la locul de instalare! Un transport necorespunzător poate duce la deteriorări mascate ale izolației de protecție împotriva incendiilor! Putem garanta calitatea necesară numai dacă dulapul este transportat la locul de utilizare de către personalul nostru special instruit.

**ATENȚIE la modelele cu unitate de extracție cu monitorizarea aerului evacuat:**

Înainte de transport ușile trebuie să fie blocate! Unitatea de extracție cu monitorizarea aerului evacuat se află în dulap și va fi montată doar după transportul intern din întreprindere la locul de utilizare.

2.1. ÎNTOARCEREA DULAPULUI**ATENȚIE:**

Răsturnarea dulapului trebuie efectuată fără șocuri! În cazul utilizării unui robot pentru scări, respectați sarcinile maxime de încărcare ale aparatului conform indicațiilor producătorului!

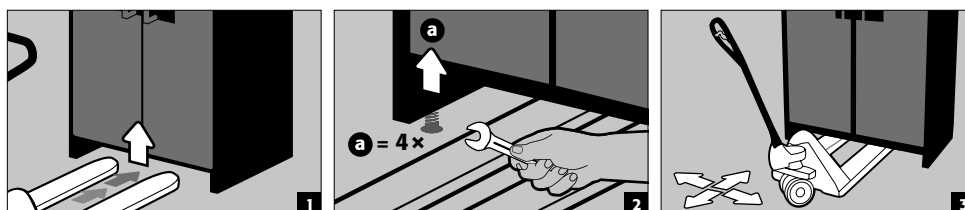
2.2. DEMONTAREA AMBALAJULUI DE TRANSPORT

2.3. TRANSPORT INTERN

- Este posibilă și fără dispozitive de fixare pentru transport (montate standard în rosturile ușilor)
- Pentru transportul intern sau pentru măsuri tactice de intervenție după un incendiu al bateriei, dulapurile sunt echipate cu un soclu de transport.
- Deconectarea dulapurilor de la rețeaua electrică se face automat în timpul transportului.
- După un incendiu al bateriei, aceasta trebuie efectuată exclusiv de personal calificat (de ex. pompieri) cu echipament de protecție personală.
- Se recomandă transportul de către cel puțin 2 persoane!

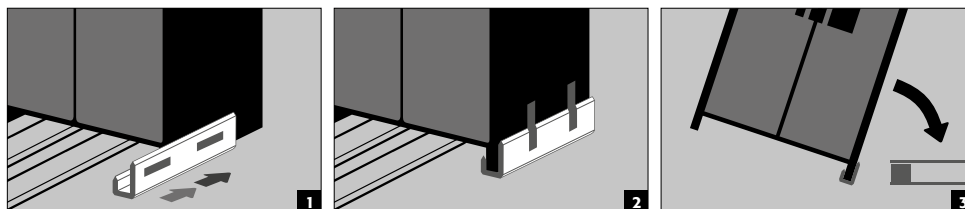


ATENȚIE la modelele cu unitate de extracție cu monitorizarea aerului evacuat:
Înainte de transport ușile trebuie să fie blocate! Unitatea de extracție cu monitorizarea aerului evacuat se află în dulap și va fi montată doar după transportul intern din întreprindere la locul de utilizare.



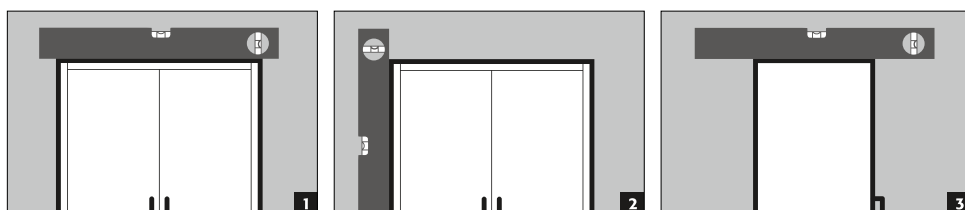
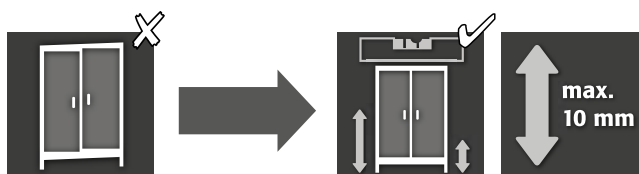
2.4. A SE ÎNCLINA PE PERETELE LATERAL

- Înclinarea pe peretele lateral este posibilă numai cu unghiul de înclinare disponibil opțional (nr. comandă 29556)

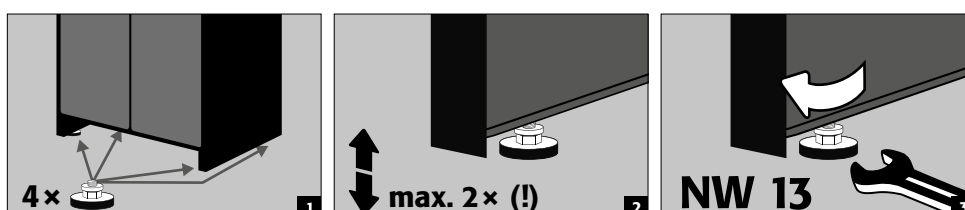


3. AMPLASARE

3.1. ALINIAREA DULAPURILOR



ATENȚIE:
La deschidere și închidere, elementele ușii nu trebuie să se frece de garniturile de protecție împotriva incendiilor din canelura ușii! Ușile cu închidere automată trebuie să se închidă automat din orice poziție, iar încuietoarea trebuie să se poată bloca!



4. PUNEREA ÎN FUNCȚIUNE

RO

Înainte ca dulapul de siguranță să fie pus în funcțiune pentru prima dată, acesta trebuie să fie verificat de către utilizator pentru orice deteriorare, cum ar fi elemente de etanșare defecte sau detașate, alinierea corectă și funcționarea corectă a elementelor ușii (balamale, sisteme de închidere și eventual închizătorul de ușă și sistemul de menținere a ușii deschise).

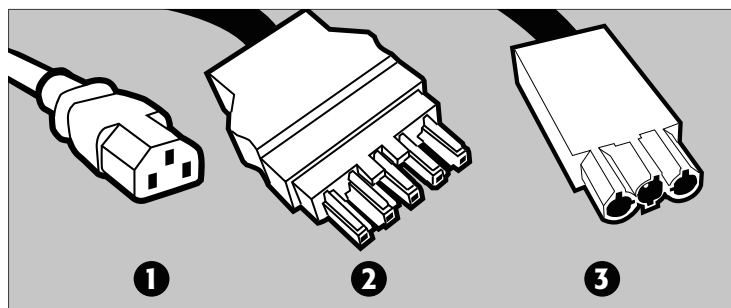
Utilizați dulapul și accesoriile numai atunci când acestea sunt într-o condiție corespunzătoare.

4.1. CONECTAREA LA SURSA DE ALIMENTARE

Conexiuni la partea capului:

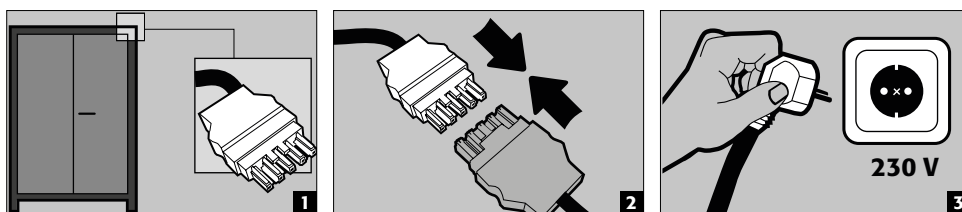


❶ LED: funcționare (verde) ❷ BUTON RESET ❸ LED: defecțiune (roșu)

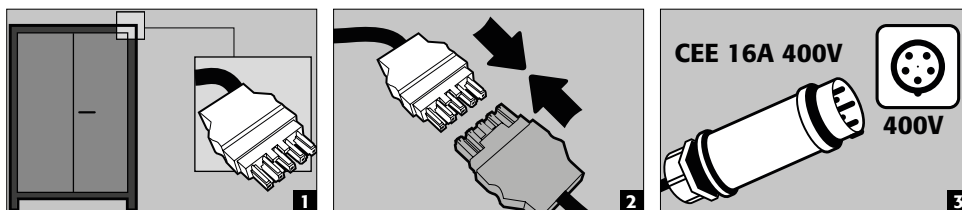


❶ Racord la rețea pentru unitate de extracție cu monitorizarea aerului evacuat (IO90.195.120.PC.WDC)
❷ Conector de rețea
❸ Contact de comutare liber de potențial

Racord la rețeaua de energie electrică



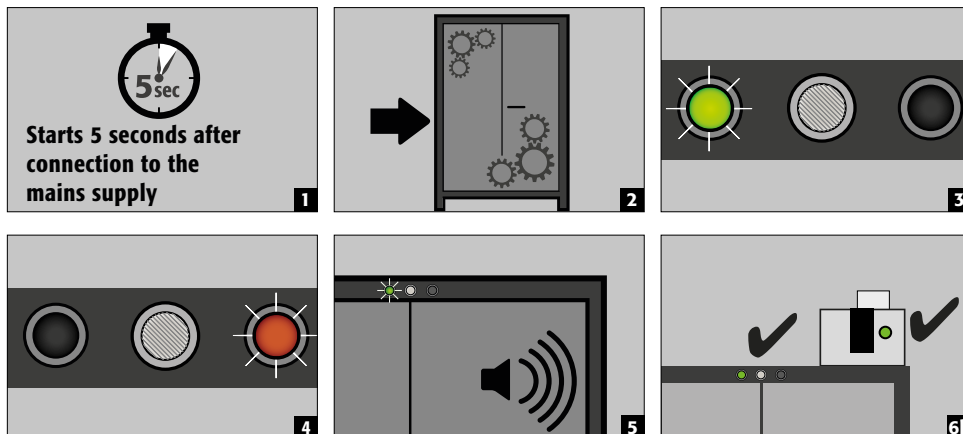
Racord la rețeaua de energie electrică cu 400 V (opțional cu articolul 38038)



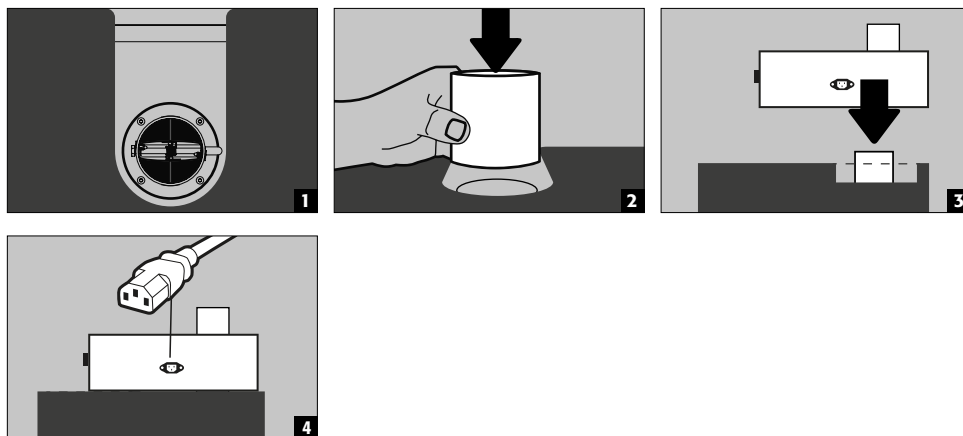
NOTĂ:

Ulterior, este posibilă o modernizare simplă prin intermediul conexiunii prin mufă, astfel încât nu este necesară nicio intervenție asupra componentelor electrice. Alimentarea cu curent trebuie să fie protejată la fața locului cu o siguranță de maxim 16 A. Protecția electrică, conform standardelor locale, trebuie realizată la fața locului. Dulapurile nu dispun de întrerupător diferențial (RCD) sau întrerupător de siguranță propriu.

4.2. AUTOTEST



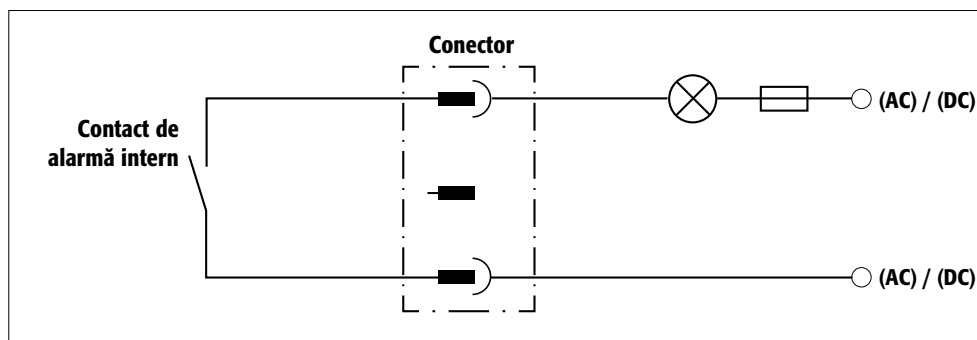
4.3. INSTALAREA UNITĂȚII DE EXTRACȚIE CU MONITORIZAREA AERULUI EVACUAT



4.4. CONTACT DE COMUTARE FĂRĂ TENSIUNE



INDICAȚIE:
 Contactul de alarmă liber de potențial servește la cuplarea unui semnal pe un nod de comunicație/o centrală de comandă. O integrare directă într-o centrală de semnalizare a incendiilor nu se recomandă, respectiv poate să fie realizată numai după consultarea cu responsabilul instalației.
În principiu, însă, se recomandă întotdeauna o cuplare a semnalului la un nod de comunicație ocupat/o centrală de comandă ocupată!
 Racordul contactului de comutare liber de potențial trebuie realizat întotdeauna constructiv (nu este prestație de service)



Indicații de conectare

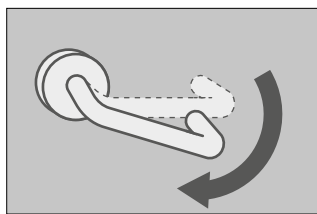
- Utilizați numai contrapiesa furnizată (codificare cromatică neagră) la fișă pentru conectare
- Racordul trebuie realizat de către un electrician calificat
- Contactul este conceput pentru o tensiune continuă de maxim DC 30 V, respectiv o tensiune alternativă de AC 230 V
- Capacitatea electrică maximă este de 10 A
- Fără curent, contactul de comutare este închis!
- Contactul de comutare este deschis de îndată ce se aplică tensiune de rețea și nu există nicio defecțiune (aparap „pregătit de funcționare“)

5. ÎNCHIDERE**5.1. GENERALITĂȚI**

- Dulapurile se pot deschide prin acționarea mânerului ușii (vezi 5.2)
- În plus, acestea sunt echipate cu un sistem automat de închidere a ușilor.
- Ușile sunt blocate imediat ce s-au închis automat
- Ușile deschise se închid automat în mod continuu

**ATENȚIE:**

În cazul în care conținutul dulapului nu este utilizat, proprietarul/utilizatorul trebuie să se asigure că toate ușile sunt ținute închise. În general, trebuie să se asigure că dulapurile nu au un dispozitiv de deblocare de urgență, și anume că persoanele blocate în dulap nu se pot elibera singure!

5.2. DESCHIDEREA ȘI ÎNCHIDEREA UȘII

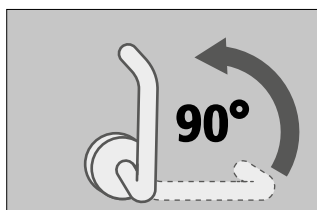
- Pentru a deschide ușile, trebuie să apăsați mânerul în jos și să trageți ușa
- Ambele ușii se deschid întotdeauna simultan
- În caz contrar, acestea sunt prevăzute cu închidere automată și se închid singure la eliberare

5.3. ÎNCHIDERE CU SISTEM AUTOMAT DE ÎNCHIDERE A UȘII: TSA**ATENȚIE:**

Ușile se închid și se blochează automat în mod permanent. Nu închideți ușile manual, deoarece acest lucru poate duce la deteriorarea mecanismului!

5.4. BLOCAREA UȘILOR ÎN TIMPUL PROCESULUI DE ÎNCHIDERE**ATENȚIE:**

Dacă ușile sunt blocate în timpul procesului de închidere și nu se pot închide complet, dulapul semnalizează o defecțiune. LED-ul clipește și se aude un ton intermitent. Îndepărtați blocajul, astfel ușile se vor închide automat și mesajul de eroare va dispărea.

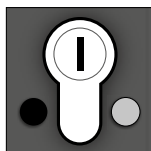
5.5. BLOCARE ÎN TREI PUNCTE

- Ușile închise trebuie blocate întotdeauna cu sistemul de blocare în 3 puncte!
- Pentru aceasta, mânerul ușii trebuie ridicat cu 90°

**ATENȚIE:**

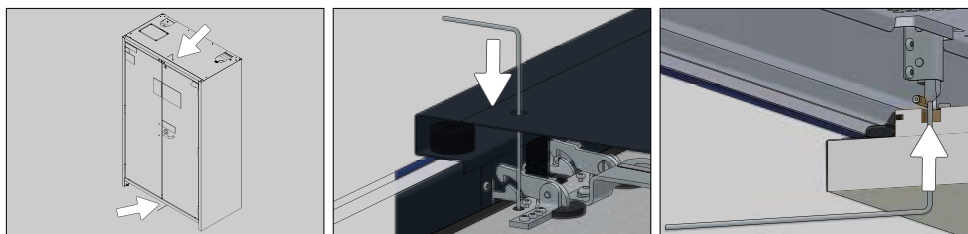
Dacă, atunci când ușile sunt deschise, mânerul ușii se află în poziția de blocare în 3 puncte, ușile nu se mai pot închide complet de la sine.

5.6. MODEL DE ÎNCUIETOARE



- Dulapurile sunt prevăzute cu o încuietoare cu cilindru profilat și indicator de poziție.
- Acestea pot fi integrate într-un sistem de închidere.
- Trebuie utilizat un semicilindru profilat (30/10) cu zăvor reglabil.

5.7. DEBLOCARE MECANICĂ DE URGENȚĂ



- Dacă ușa este blocată, de exemplu din cauza unei defecțiuni la barele de împingere, aceasta rămâne blocată.
- Se recomandă ca următoarea procedură de deblocare de urgență să fie efectuată de două persoane!

Efectuați pașii următori:

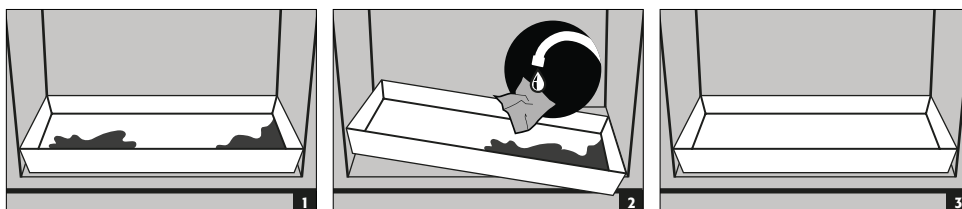
- Așezați cele două cârlige de deblocare de urgență furnizate la capătul superior și la capătul inferior al dulapului (vezi ilustrația). Apăsăți ambele cârlige în orificiile prevăzute și depășiți rezistența. Astfel, zăvorul este ridicat împotriva tensiunii arcului existent. Odată ce zăvorul este ridicat, ușa poate fi deschisă manual.

6. DOTĂRI INTERIOARE

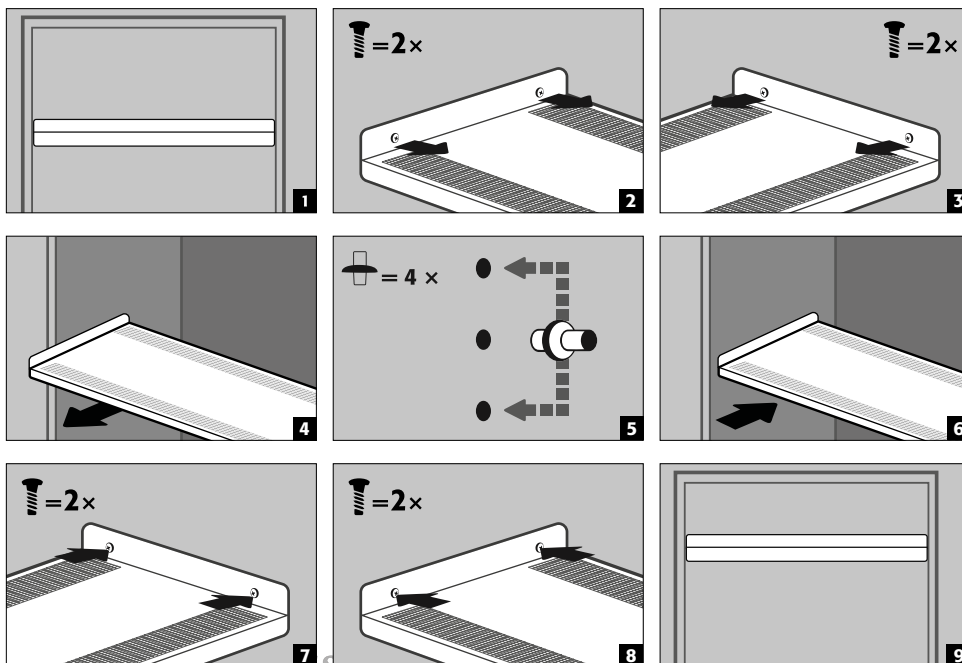
6.1. TAVĂ COLECTOARE INFERIOARĂ

Scurgere:

- Lichidul din tava de colectare trebuie colectat cu mijloace adecvate.
- Alegerea mijloacelor trebuie să se efectueze pe propria răspundere.



6.2. RAFTURI (ÎNĂLȚIME REGLABILĂ)



Capacitate portantă (kg)

**ATENȚIE:**

Vă rugăm să aveți în vedere că la încărcarea dulapurilor acționează forțe dinamice. Depozitați bateriile întotdeauna cu atenție în dulap!

**ATENȚIE:**

Poziția benzilor de prize nu poate fi modificată.

6.3. PUTERE TOTALĂ A BLOCURILOR MULTIPRIZĂ

Standard: monofazat, 230 V

Versiunea	EU	CH	UK	FR	alte regiuni:
Siguranță	16 A	10 A	13 A	16 A	Pentru aceasta vă rugăm să vă adresați persoanei dvs. de contact asecos. Puterea maximă și siguranța pot să varieze aici.
Putere maximă	3,68 kW	2,3 kW	2,99 kW	3,68 kW	

Opțional: trifazat, 400 V, (articol accesoriu 38038)

Versiunea	EU	CH	UK	FR	alte regiuni:
Siguranță	3 x 16 A	3 x 10 A	3 x 13 A	3 x 16 A	Pentru aceasta vă rugăm să vă adresați persoanei dvs. de contact asecos. Puterea maximă și siguranța pot să varieze aici.
Putere maximă	11,04 kW	6,9 kW	8,97 kW	11,04 kW	

**ATENȚIE:**

Încărcarea sistemului trebuie distribuită prin toate blocurile multipriză pe cât posibil de uniform! Blocul multipriză individual nu este permis să fie încărcat mai mult decât puterea maximă indicată pe fază (consultați tabelul)! **Siguranțele necesare trebuie asigurate constructiv!**

7. DEPOZITARE

7.1. INDICAȚII GENERALE PRIVIND BATERIILE

**ATENȚIE:**

În principiu, nu depozitați baterii litiu-ion deteriorate evident în interiorul clădirilor. Eliminați-le imediat în recipiente de eliminare prevăzute acestui scop, autorizate pentru transportul în afara clădirii.

**ATENȚIE**

În dulapuri pot fi depozitate numai baterii cu o greutate maximă de 15 kg.

7.2. INDICAȚII PENTRU DEPOZITARE ȘI ÎNCĂRCARE

Depozitare

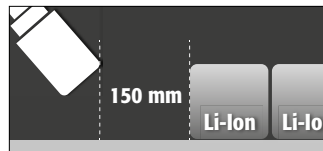
- Se recomandă să se păstreze bateriile litiu-ion noi și uzate separat (per nivel de depozitare) în dulapul de siguranță.

Ocuparea nivelurilor de depozitare (I090.195.XXX.XX.WDC)

- Bateriile din interiorul dulapului trebuie distribuite cât mai uniform posibil și așezate la o distanță adecvată una față de alta. Pentru mai multe informații > consultați capitolul 14. Date tehnice

**ATENȚIE:**

În dulapurile dotate cu sistem de stingere a incendiilor nu se pot depozita următoarele substanțe: **acizi, baze, magneziu, alte metale (sub formă de pulbere).** În timpul încărcării unei baterii litiu-ion se generează căldură! **De reținut:** sistemul de ventilație tehnică (destinat prevenirii acumulării de căldură în interior) trebuie să funcționeze permanent.



ATENȚIE:
În zona din fața unității de suprimare a incendiilor trebuie respectată o distanță de min. 150 mm.

8. AERISIRE - DECOMPRESIUNE

8.1. UNITATE DE EXTRACȚIE CU MONITORIZAREA AERULUI EVACUAT (IO90.195.120.PC.WDC)

- Pentru instalare consultați **punctul 4.4.**
Lampa de semnalizare verde semnalizează că ventilatorul este pornit.



ATENȚIE:

În timpul încărcării unei baterii litiu-ion se generează căldură!

De avut în vedere: Ventilarea tehnică (pentru evitarea acumulării de căldură în spațiul interior) trebuie menținută permanent în funcțiune. Reparațiile la unitate de extracție cu monitorizarea aerului evacuat trebuie executate numai de specialiști calificați pentru aceasta. În caz de daună, aparatul trebuie reparat de către producător sau trebuie înlocuit.

8.2. SENZOR DE FUM



ATENȚIE:

Sistemul complet de avertizare/suprimare a incendiilor este **conectat** numai la alimentarea de la rețea activă. Senzorul de fum integrat este parte componentă a sistemului întreg de suprimare a incendiilor (alimentare directă cu tensiune)

8.3. DECOMPRESIUNEA

Toate modelele PRO sunt dotate – pe lângă sistemul de evacuare a aerului (evacuarea căldurii reziduale din încălzire în regim normal de funcționare) – cu un sistem de descărcare a presiunii (orificiu de ventilație) integrat în partea superioară. În cazul unei creșteri extreme de presiune de scurtă durată în interiorul dulapului, aceasta se deschide pentru a asigura etanșeitatea dulapului de siguranță (ușile rămân închise).

Pentru evacuarea gazelor de ardere toxice printr-un sistem de evacuare a aerului de la client către un loc nepericulos în aer liber, este inclus în livrare un adaptor DN100. În cazul racordării de către client, acesta trebuie montat pe dulap (versiunea PS) sau pe capacul de aerisire (dacă este disponibil, versiunea PC) cu șuruburile de tablă incluse.

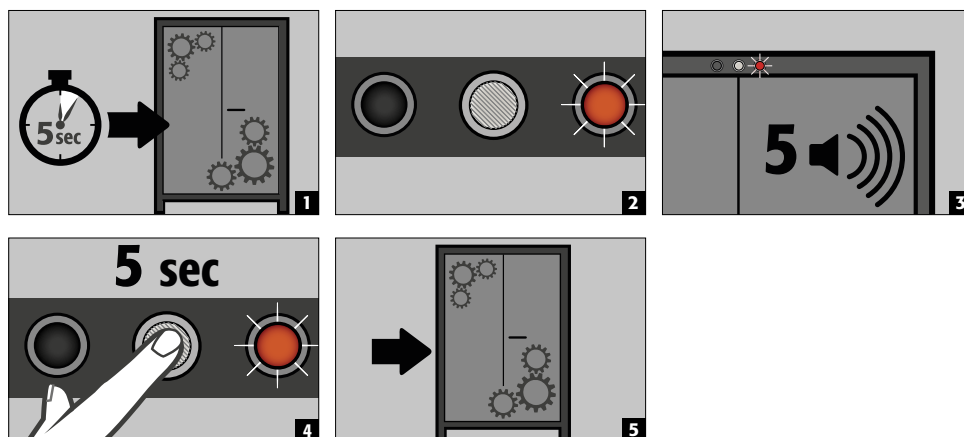


NOTĂ:

Racordarea nu trebuie efectuată la un sistem de evacuare a aerului uzat existent. Este necesară o conductă separată de evacuare a gazelor de ardere.

9. ERORI - ALARME ERONATE

9.1. EROARE DE AUTOTEST



ATENȚIE:

După apăsarea butonului de resetare începe o autotestare de la început. Contactați departamentul de service asecos dacă eroarea apare în continuare.

9.2. SENZOR DE FUM – ALARMĂ ERONATĂ

- Prin deconectarea alimentării cu energie electrică pentru câteva secunde se resetează senzorul de fum, sistemul comută din nou în regimul normal de funcționare.

10. PRIVIRE DE ANSAMBLU ASUPRA ALARMELOR

10.1. DEFECTIUNE ȘI PRIVIRE DE ANSAMBLU ASUPRA ALARMELOR

EVENIMENT	LED VERDE	LED ROȘU	ALARMĂ ACUSTICĂ	MĂSURI
Eroare de autotest	închis	pomit	5 sunete de semnalizare	1.) Repornire cu tasta RESET Când eroarea rămâne: 2.) Contactați departamentul de service
Interval de service atins	intermitent	închis	închis	Contactați departamentul de service
Pană de curent	închis	Licărire la fiecare 20 secunde	3 sunete de semnalizare scurte la fiecare 60 secunde	Verificați alimentarea electrică
Mesaj de avertizare: Temperatură în dulap >50 °C	închis	pomit	Interval de sunet (la fiecare 2 secunde pentru 250 ms)	consultați 11.1
Nivel de alarmă 1: Senzorul de fum detectează fum în dulap	închis	pomit	interval de sunet mediu (la fiecare 0,5 secunde pentru 250 ms)	consultați 11.2
Nivel de alarmă 2: Senzorul de fum detectează fum în dulap, temperatură în dulap >70 °C	închis	intermitent	interval de sunet rapid (la fiecare 0,25 secunde pentru 125 ms)	consultați 11.3
Ușa nu se poate închide în 60 de secunde	intermitent	închis	interval de sunet mediu (la fiecare 0,5 secunde pentru 250 ms)	Îndepărtați blocajul

11. SISTEM DE AVERTIZARE/SUPRIMARE A INCENDIILOR

- Sistemul de alarmă oferă posibilitatea conectării la un sistem central de gestionare a clădirii sau la o centrală de detectare a incendiilor cu personal permanent.
- Profitați de această posibilitate, astfel încât echipele de salvare instruite să fie alertate rapid și să ajungă la fața locului în scurt timp, putând lua imediat măsuri suplimentare după o primă evaluare a situației (de exemplu, transportarea dulapului în afara clădirii).
- Astfel se evită producerea de daune suplimentare asupra clădirii și a persoanelor.

În cazul sistemului opțional de stingere a incendiilor

- Agent de stingere, pe bază de carbonați de potasiu, este inofensiv în concentrația necesară și nu are efecte

nocive asupra organismului uman.

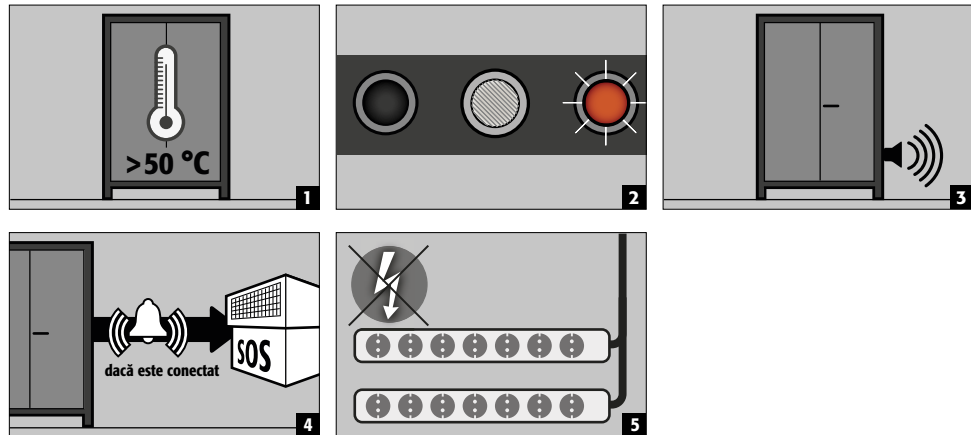
- În cazul declanșării, aerosolul este expulzat la temperatură ridicată, iar imediat în fața și pe carcasa cartușului de stingere a incendiului se ating pentru scurt timp temperaturi de peste 300 °C.
- Conform indicațiilor producătorului, nu este necesară respectarea unei distanțe minime față de materialele inflamabile, însă, în general, trebuie respectată o distanță de cel puțin 150 mm față de cartușul de stingere a incendiului.
- După declanșarea cartușului de stingere a incendiului, aerisiți bine încăperea și dulapul, respectând indicațiile de la punctul 12.



ATENȚIE:

Sistemul complet de avertizare/suprimare a incendiilor este **conectat** numai la alimentarea de la rețea activă. Senzorul de fum integrat este parte componentă a sistemului întreg de suprimare a incendiilor (alimentare directă cu tensiune)

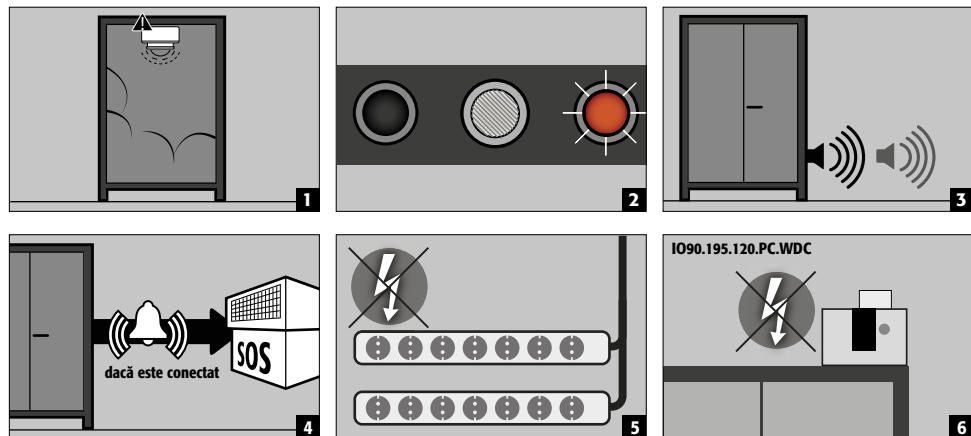
11.1. MESAJ DE AVERTIZARE



Măsuri

- Inspecție vizuală imediată a instalației de către **personal calificat al întreprinderii** inițierea măsurilor necesare.
- Dacă temperatura interioară scade sub 45 °C, sistemul revine în regimul normal de funcționare, semnalizarea optică și acustică va fi dezactivată. Prizele sunt din nou active

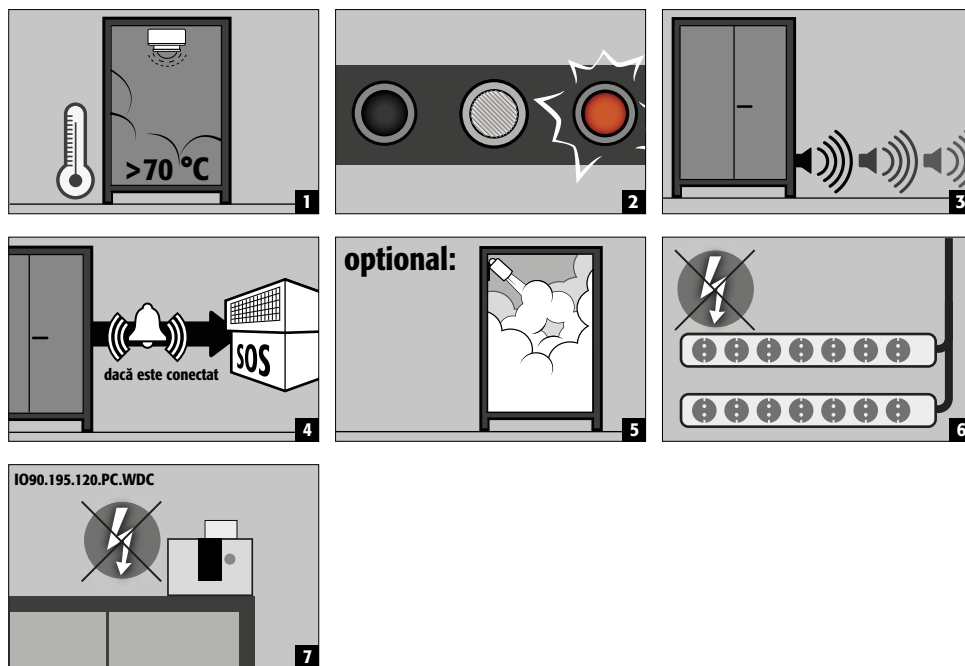
11.2. NIVEL DE ALARMĂ 1



Măsuri

- Inspecție vizuală imediată a instalației de către **personal de specialitate (de exemplu, pompieri)**.
- După aceasta, inițierea măsurilor necesare.
- Dacă senzorul de fum nu detectează o altă formare a fumului în dulap, sistemul poate fi repus în regimul normal de funcționare printr-o deconectare scurtă de la tensiunea de rețea.

11.3. NIVEL DE ALARMĂ 2



• Măsuri

Inspecție vizuală imediată a instalației de către **personal de specialitate (de exemplu, pompieri)**.

După aceasta, inițierea măsurilor necesare.

În cazul transportului dulapurilor din clădire, **consultați 12.1**.



NOTĂ:

După declanșarea nivelului de alarmă 2, sistemul electronic este blocat din motive de siguranță. În această stare, repunerea în funcțiune de către utilizator nu este posibilă. Deblocarea poate fi efectuată exclusiv de către serviciul de asistență asecos.

12. INCENDIUL ACUMULATORULUI - CAZ DE INCENDIU - ELIMINARE



INDICAȚIE:

După un incendiu de acumulator și/sau o declanșare a echipamentului de suprimare a incendiilor, dulapul de siguranță trebuie supus unei verificări amănunțite, astfel încât să fie menținută atât protecția împotriva incendiilor, cât și conformitatea CE. În acest scop, dulapul trebuie predat la sediul principal al asecos GmbH din Gründau, unde departamentul de specialitate - în funcție de gradul de deteriorare - face o evaluare privind rentabilitatea și posibilitățile tehnice ale unei reparații. Clientul primește apoi o ofertă fie pentru o reparație sau pentru o înlocuire, care poate fi predată la societatea de asigurări competentă.

12.1. DESCHIDEREA DULAPULUI DUPĂ INCENDIU



ATENȚIE:

Deschideți dulapul doar după un timp de răcire. Acesta este de 6 ori durata incendiului!

Deschiderea dulapului trebuie realizată numai de către personal de specialitate autorizat (de exemplu, pompieri)!

În funcție de durata incendiului, este posibil să se fi format un amestec inflamabil de vapori și aer, din acest motiv, înainte de deschidere, îndepărtați toate sursele de aprindere aflate pe o rază de 10 metri în jurul dulapurilor. Utilizați numai unelte care nu produc scântei! Deschideți dulapurile cu cea mai mare atenție!

12.2. ELIMINARE



Modelele pot fi demontate și sortate pentru a fi eliminate.

13. INSPECȚIA TEHNICĂ DE SIGURANȚĂ

Dulapurile trebuie să fie inspectate cel puțin o dată pe an în calitate de sistem de siguranță (în conformitate cu articolul 4 alineatul (3) din Ordonanța privind locul de muncă, articolul 10 din Ordonanța privind securitatea și sănătatea în muncă și DGUV-R 108-007 a Asociației pentru asigurarea de răspundere civilă a angajatorului). Data următoarei inspecții poate fi găsită pe autocolantul de inspecție de pe partea exterioară a ușii. Această inspecție anuală poate fi efectuată numai de către un angajat asecos autorizat, cu toată atenția necesară, pentru a vă proteja drepturile de garanție în caz de incendiu (a se vedea și broșura noastră de service). Un service necesar va fi afișat automat de dulap printr-un LED cu iluminare intermitentă verde. În cadrul verificării anuale se efectuează aici, suplimentar la verificarea tuturor pieselor tehnice de siguranță, și verificarea instalației de suprimare a incendiilor, a senzorilor de fum și a ansamblului de senzori.

13.1. CURĂȚAREA

Dulapurile pot fi curățate cu un detergent delicat de uz casnic și o lavetă moale.

În caz de deteriorare, vă rugăm să contactați dealerul dumneavoastră specializat în vederea reparării dulapului cu piese originale.

13.2. CONTACT



CONTACT

În cazul unor defecte sau reclamații cu privire la produsele noastre (atât în perioada de garanție, cât și după încheierea acesteia), pentru a solicita inspecții de siguranță sau pentru a încheia un contract de service, vă rugăm să contactați linia noastră de asistență telefonică la:

Tel: +49 1805 92 20 92 | service@asecos.com

14. DATE TEHNICE

ION-PRO-90		IO90.195.120.PC.WDC	IO90.195.120.PS.WDC
Clasa de tip		90	90
Dimensiuni exterioare lățime x adâncime x înălțime	mm	1193 x 615 x 2114	1193 x 615 x 1953
Dimensiuni interioare lățime x adâncime x înălțime	mm	1050 x 503 x 1647	1050 x 503 x 1647
Greutatea dulapului gol	kg	490	485
Încărcare pe o suprafață	kg/m ²	566,00	563,00
Lățimea de intrare a soclului de transport	mm	1120	1120
Înălțimea de intrare a soclului de transport	mm	90	90
Debit total recomandat	m ³ /h	30	
Capacitate portantă a poliței (distribuită uniform)	kg	75	75

Consum de putere al sistemului electronic de comandă

Consum de putere în exploatare	W	47,5	11,5
Tensiune nominală	V	230/400	230
Frecvență	Hz	50/60	50/60

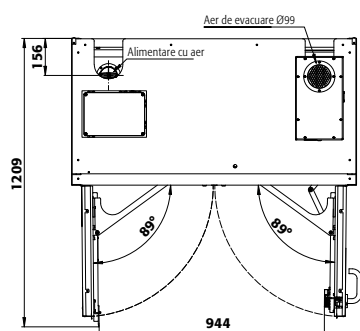
Putere totală a prizelor

		EU	CH	UK	FR/BE
Siguranță (monofazată)	A	16	10	13	16
Putere max. (monofazată)	kW	3,68	2,3	2,99	3,68
Siguranță (trifazată)	A	3 x 16	3 x 10	3 x 13	3 x 16
Putere max. (trifazată)	kW	11,04	6,9	8,97	11,04

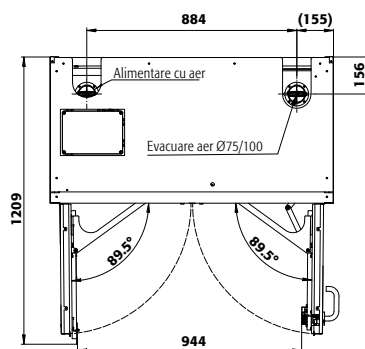
Energia bateriei conform fișei tehnice VDMA 24994

Numărul nivelurilor de depozitare	kWh/nivel de stocare	kWh/dulap
3	2.085	6.255
4	2.085	8,34
5	2.085	10.425
6	2.085	10.425

15. SCHIȚĂ TEHNICĂ



IO90.195.120.PC.WDC



IO90.195.120.PS.WDC

asecos GmbH

Sicherheit und Umweltschutz
Weiherfeldsiedlung 16-18
DE-63584 Gründau

☎ +49 6051 92200
☎ +49 6051 922010
✉ info@asecos.com

Asecos BV

Veiligheid en milieubescherming
Christiaan Huygensweg 4
NL-2408 AJ Alphen a/d Rijn

☎ +31 172 506476
☎ +31 172 506541
✉ info@asecos.nl

asecos SARL

Sécurité et protection de l'environnement
7 rue du Pré Chaudron
FR-57070 Metz

☎ +33 3 87 78 62 80
✉ info@asecos.fr

asecos S.L.

Seguridad y Protección del
Medio Ambiente
C/ Calderí, s/n – Ed. CIM Vallés, Planta 11
08130 – Santa Perpètua de Mogoda
Barcelona

☎ +34 935 745911
☎ +34 935 745912
✉ info@asecos.es

asecos Ltd.

Safety and Environmental Protection
Profile House
Stores Road
Derby, Derbyshire
DE21 4BD

☎ +44 1332 415933
✉ info@asecos.co.uk

asecos

Safety and Environmental Protection Inc.
c/o Schumann Burghart LLP
1 Penn Plaza, Suite 4440
New York, NY 10119, USA

☎ +1 (917) 362 5014
☎ +49 6051 922010
✉ info@asecos.com

asecos Schweiz AG

Sicherheit und Umweltschutz
Gewerbe Brunnmatt 5
CH-6264 Pfaffnau

☎ +41 62 754 04 57
☎ +41 62 754 04 58
✉ info@asecos.ch

asecos AB

Säkerhet och miljöskydd
Typsnittsgatan 4
754 54 Uppsala

☎ +46 18 34 95 55
✉ info@asecos.se