

NO

EP.V.35874.02 | 11/2025

asecos[®]



ION_{LINE} **PRO**

BRUKERMANUAL

Sikkerhetsskap for oppbevaring
og lading av litium ion-batterier

NO

ION_{LINE}

ION-PRO-90



IO90.195.120.PC.WDC



IO90.195.120.PS.WDC



asecos GmbH
Customer service
Weierfeldsiedlung 16-18
D-63584 Gründau

Fax: +49 60 51 - 92 20-10
e mail: service asecos.com

Din personlige dokumentasjon for asecos sikkerhetsskap

Kjære kunde,

Ved kjøpet av Asecos sikkerhetsskap har du gjort en avgjørende investering for sikkerheten til ditt hjem. Foran deg er et innovativt produkt laget av materialer av høy kvalitet som garanterer høyeste kvalitet.

Sikkerhetsskap fra asecos har fullstendig dokumentasjon for godkjenning. Vi arkiverer godkjenningsdokumentene dine for hvert enkelt kabinett til du ber om det fra oss ved å bruke dette skjemaet om nødvendig (f.eks. En planteinspeksjon eller lignende).

Bare klipp ut / kopier dette skjemaet og faks det tilbake til oss med adressen din og kabinettets serienummer.

Vennlig hilsen
asecos GmbH

Kontakt

Selskap

gate

Postnummer

By

Navn på kontaktperson

email

Telefonnr.

Serienumre på sikkerhetsoppbevaringsskap

.....
.....
.....
.....

BRUKSANVISNING

Kjære kunde,

Tusen takk for at du valgte et sikkerhetsskap fra oss. Du har gjort en viktig investering i sikkerheten til bedriften din. Våre sikkerhetsskap gjør lagring av farlige materialer på arbeidsplassen trygg og praktisk.

Vennligst les denne bruksanvisningen nøye. Gjør deg godt kjent med fordelene og den enkle betjeningen av våre sikkerhetsskap. Dette forenkler den daglige håndteringen av farlige materialer.

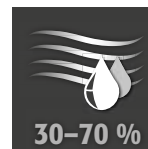
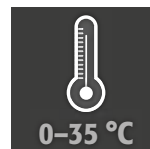
Tusen takk!
Ditt asecos-team

1. MERKNADER • RETNINGSLINJER • GARANTI	5
1.1. Generelle sikkerhetsmerknader	5
1.2. Sikkerhetstekniske henvisninger til lagring av litium-ion batterier	5
1.3. Garanti	5
1.4. Skapdetaljer	5
2. TRANSPORT	6
2.1. Tippe ned skapet	6
2.2. Demontering av transportemballasjen	6
2.3. Intern transport	6
2.4. Legge ned på siden	7
3. OPPSTILLING	7
3.1. Justering av skapene	7
4. OPPSTART	7
4.1. Tilkobling til strømforsyning	8
4.2. Selvtest	8
4.3. Installasjon av avtrekksenheten	9
4.4. Potensialfri koblingskontakt	9
5. LUKKING	9
5.1. Generelt	9
5.2. Døråpning og -låsing	10
5.3. Automatisk dørlukkesystem (TSA)	10
5.4. Blokkering av dørene under lukkingen	10
5.5. Trepunktlåsing	10
5.6. Type lås	10
5.7. Mekanisk nød-åpning	10
6. INTERIØR	11
6.1. Utslippssump	11
6.2. Hyller (høydejusterbar)	11
6.3. Total effektvurdering av stikkontaktene	11
7. LAGRING	12
7.1. Generell informasjon om batterier	12
7.2. Merknader om lagring og lading	12
8. VENTILASJON • TRYKKAVLASTNING	12
8.1. Ekstraksjonsenhet (IO90.195.120.PC.WDC)	12
8.2. Røykvarsler	13
8.3. Trykkavlastning	13
9. FEIL • FALSKE ALARMER	13
9.1. Selvtest mislyktes	13
9.2. Falsk alarm fra røykvarsleren	13
10. OVERSIKT OVER ALARMER	14
10.1. Feil- og alarmoversikt	14
11. VARSLING/BRANNSLUKKINGSSYSTEM	14
11.1. Advarselsmelding	14
11.2. Varslingsnivå 1	15
11.3. Varslingsnivå 2	15
12. AKKUBRAND • BRANN • AVHENDING	16
12.1. Åpne skapet etter brannen	16
12.2. Avhending	16
13. SIKKERHETSKONTROLLER	16
13.1. Rengjøring	16
13.2. Kontakt	16
14. TEKNISKE DATA	17
15. TEKNISK TEGNING	17

1.1. GENERELLE SIKKERHETSMERKNADER

- Ved håndtering av litium ion-batterier, følg gjeldende forskrifter og informasjonen i denne bruksanvisningen
- Arbeid på det elektriske anlegget skal kun utføres når strømmen er slått av og kun av kvalifiserte elektrikere – se forskriftene til den lokale strømleverandøren her.
- Generelle skader på elektroniske komponenter må repareres umiddelbart av en asecos-ansatt.
- Bruk kun intakte og uskadede nettleddninger til ladere
- Elektrisk beskyttelse i henhold til lokale standarder må leveres av kunden (Skap har ikke egen jordfeilbryter eller strømbryter)
- Kravene til installasjonsstedet skal overholdes.
- Instruksjonene fra gjeldende strømleverandør skal følges.
- Følg ulykkesforebyggende forskrifter og arbeidsplassforskrifter
- **Sørg for at nødvendige kontroller kun utføres av autorisert personale som bruker originale reservedeler**
- Bruk kun skapet etter å ha fått tilstrekkelig instruksjon. Tilgang skal være forbudt for uvedkommende.
- Dørene må være låste når enheten ikke er i bruk. Se avsnitt "Låsing"
- Dørene er permanent selvlukkende og må ikke skyves igjen manuelt.
- Svingområdet til dørene skal alltid holdes fritt, dørene skal holdes lukket
- Ved å bruke autorisert teknisk personell kan du forhindre funksjonsfeil, skader og korrosjonsskader som følge av uriktig transport.
- Overhold de øvre grensene for lagrede mengder, last osv.
- Sikkerhetsskapene fra ION-LINE er kun tenkt for lagring og lading av litium-ion batterier. En blandet lagring med andre (farlige) stoffer er ikke tillatt.
- **Følg informasjonen om maksimal størrelse og generell oppbevaring av batteriene i denne bruksanvisningen.**
- Skulle kabelåpningene, på grunn av nye bruksforhold ikke lenger være nødvendige, må disse lukkes i henhold til produsentens henvisninger.

Krav til oppsett



OBS

Skapet må i plasseres i nærheten av brannbelastninger!

1.2. SIKKERHETSTEKNISKE HENVISNINGER TIL LAGRING AV LITIUM-ION BATTERIER

- Enhver lader kobles ut ved brann eller overoppheting
- Følg henvisningene til batteriprodusenten vedrørende lagring.
- Batteriene kan produsere toksiske gasser derfor anbefales en lokal røykgassavledning.
- Alternativt kan man gjennomføre en risikoanalyse. Resultatet bestemmer om det er nødvendig med ekstra sikkerhets forholdsregler for å redusere risikoen for toksiske, brennbare gasser til et minimum i arbeidsområdet.

1.3. GARANTI

Den gjeldende garantien for dette produktet er avtalt mellom deg (kunden) og din forhandler (selgeren). Som produsent gir asecos produktene oppført i bruksanvisningen en garanti på 24 måneder fra leveringsdatoen. Alt sikkerhetsutstyr har en obligatorisk årlig inspeksjon av spesialisert personell som er autorisert av produsenten. Hvis ikke opphører garantien fra produsenten.

1.4. SKAPDETALJER

Skapdata: loggbok (inkl. med skapet)

Teknisk tegning: vedlegg

Tekniske data: tabell i vedlegg

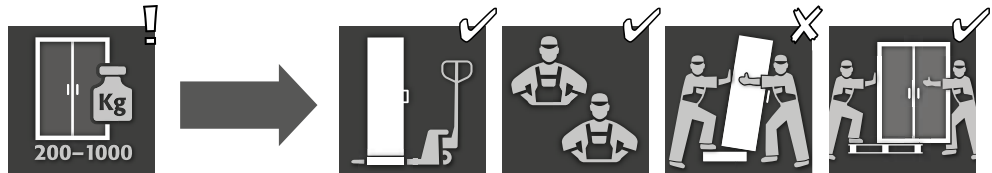
ION-PRO-90

Sikkerhetsskap for litium-ion-batterier

Utvidet beskyttelse for profesjonell håndtering av litium-ion-batterier, inkludert 3-trinns alarm og aktivt brannslukkingssystem. Under aktiv lagring lades litium-ion-batterier eller batteripakker opp eller delvis utlades (60-70 %) i skapet ved hjelp av en lader.

Modell	Lithium Ion batterier		Integrert teknisk ventilasjon	brannslukkingssystem	varslingssystem
	Å lagre	Laste			
IO90.195.120.PC.WDC	✓	✓	✓	Valgfritt tilbehør	✓
IO90.195.120.PS.WDC	✓			Valgfritt tilbehør	✓

2. TRANSPORT



FORSIKTIG:

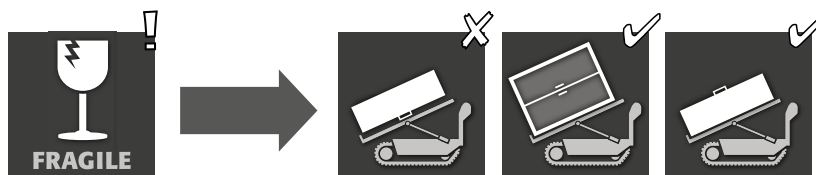
Transporter skapet i en oppreist posisjon, bundet og sikret mot å skli, helt til installasjonsstedet er nådd. Transportleddene i dørleddene får først fjernes direkte på installasjonsstedet! Improper transport can lead to invisible damage to the fire protection insulation! Vi kan bare garantere den nødvendige kvaliteten hvis skapet transporteres til stedet for bruk av vårt spesialutdannede personale.



FORSIKTIG:

Dørene må låses før transport! Ventilasjonsutstyret er plassert i skapet og installeres kun ved bruk etter intern transport.

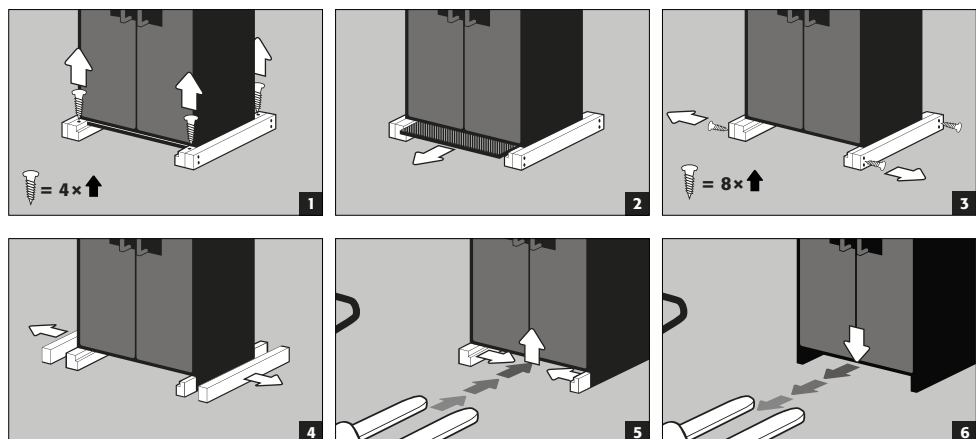
2.1. TIPPE NED SKAPET



OBS:

Skapet får kun flyttes rykkfritt! Ved bruk av trapperobot, ta hensyn til produsentens henvisninger om enhetens maksimale bærekraft!

2.2. DEMONTERING AV TRANSPORTEMBALLASJEN



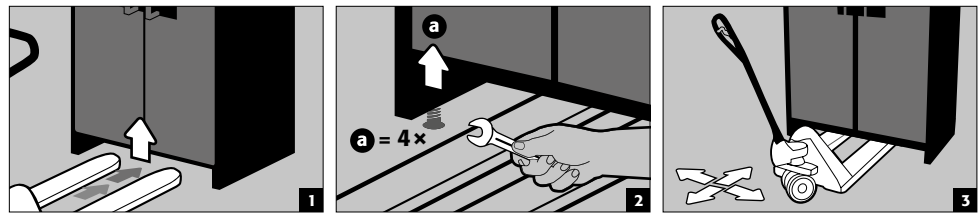
2.3. INTERN TRANSPORT

- Er også mulig uten transportsikringer (standardmessig innlagt i dør-fugene)
- For transport i fabrikk/bedriften eller innsatstaktiske forholdsregler etter en transistorbrann er skapene utrustet med en transportsokkel.
- Skapene kobles automatisk fra strømforsyningen under transport.
- Etter en transistorbrann får denne kun utføres av kvalifiserte personer (f. eks. brannvesen) med personlig

- verneutstyr.
- Det anbefales at transporten gjennomføres av minst to personer!

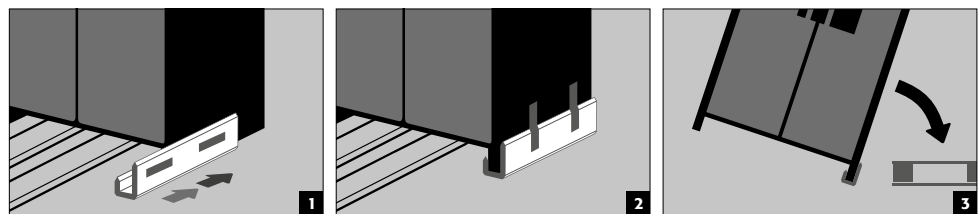


FORSIKTIG:
Dørene må låses før transport! Ventilasjonsutstyret er plassert i skapet og installeres kun ved bruk etter intern transport.



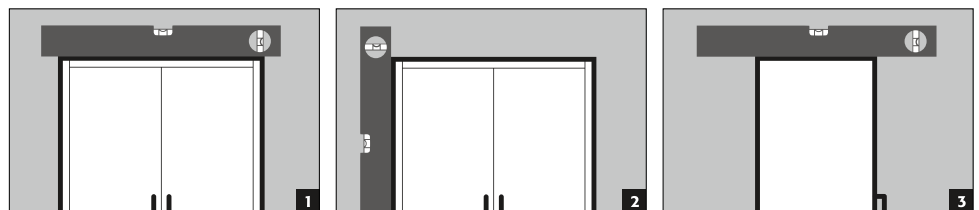
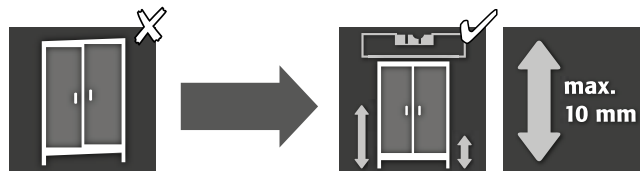
2.4. LEGGE NED PÅ SIDEN

Vipping

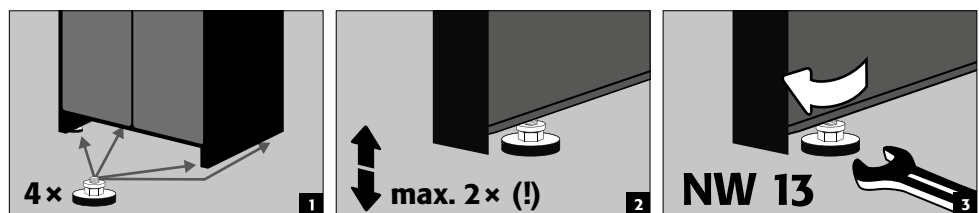


3. OPPSTILLING

3.1. JUSTERING AV SKAPENE



FORSIKTIG:
Dørelementer må ikke skrape mot brannbeskyttelsespakningene i dørfolden når døren åpnes og lukkes!
Dører med en automatisk lukkemekanisme må lukke automatisk fra en hver posisjon og låsen må kunne låses!



4. OPPSTART

- Før første gangs bruk må brukeren sjekke skapet for mulige skader, som for eksempel defekte eller løse

tetningselementer, korrekt oppsett og perfekt funksjon av dørelementene.
Bruk kun skapet og tilbehøret hvis alt er i orden.

4.1. TILKOBLING TIL STRØMFORSYNING

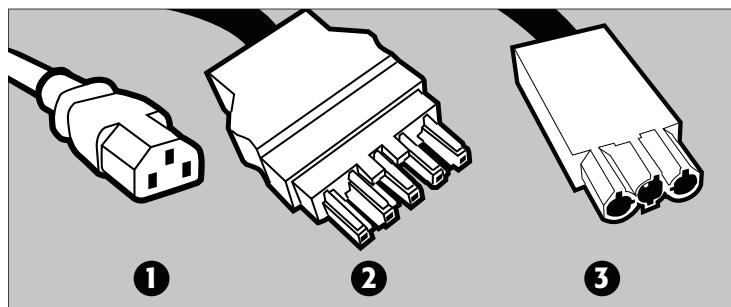
Tilkoblinger på sengegavlen:



❶ LED: drift (grønn)

❷ NULLSTILLKNAPP

❸ LED: feil (rød)

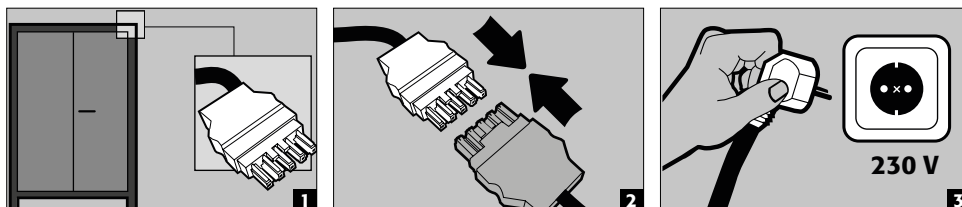


❶ Nettkobling for ventilasjonsfeste (IO90.195.120.PC.WDC)

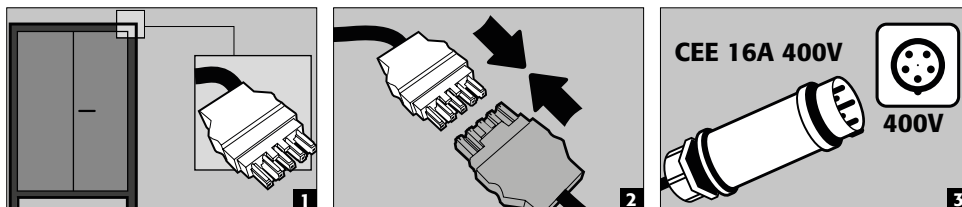
❷ strømkontakt

❸ Potensialfri koblingskontakt

Tilkobling til strømnettet



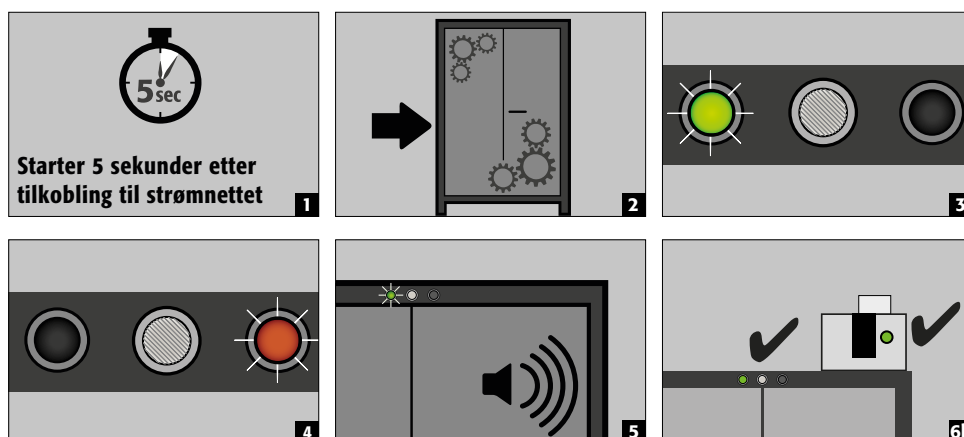
Tilkobling med 400 V
(valgfritt med vare 38038)



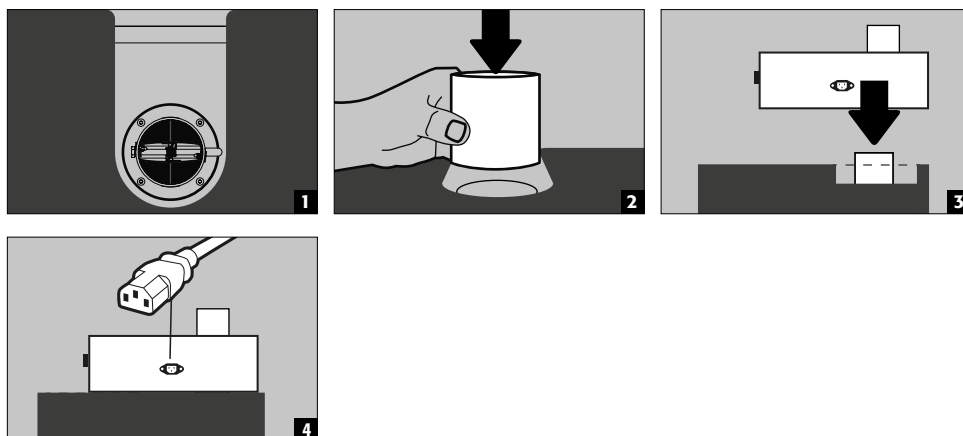
MERK:

Enkel ettermontering er mulig i etterkant via pluggforbindelsen, slik at det ikke er nødvendig med inngrep i de elektriske komponentene. Strømforsyningen må sikres bygningsmessig med maksimalt 16A. Den elektriske sikringen må utføres bygningsmessig i henhold til lokale standarder. Skapene er ikke utstyrt med en egen RCD-beskyttelsesbryter eller LS-bryter

4.2. SELVTEST



4.3. INSTALLASJON AV AVTREKKSENHETEN



4.4. POTENSIALFRI KOBLINGSKONTAKT

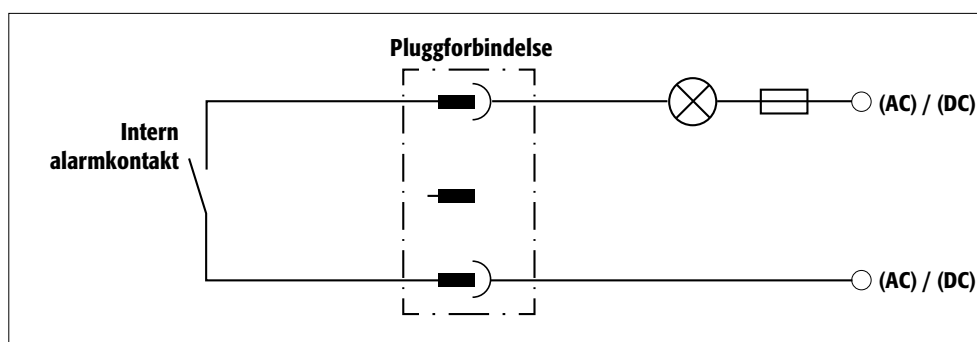


FORSIKTIG:

Den potensialfrie alarmkontakten brukes til å bytte signal til et kontrollsenner / kontrollrom. Direkte integrering i et brannalarmsentral (BMZ) anbefales ikke eller kan bare utføres i samråd med personen som er ansvarlig for systemet.

I utgangspunktet anbefales det imidlertid alltid å koble signalet til et opptatt kontrollsenner / kontrollrom!

Tilkoblingen til den potensialfrie bryterkontakten må alltid utføres på stedet (ingen service)



Tilkoblingsinstruksjoner

- Bruk kun den medfølgende koblingsdelen (fargekodet svart) til pluggen for tilkoblingen
- Tilkoblingen må gjøres av en kvalifisert elektriker
- Kontakten er designet for maks. likestrøm spenning på 30 V eller en maks. vekselstrøm spenning på 230 V
- Maksimal strømbelastning er 10 A
- Bryterkontakten er normalt lukket!
- Bryterkontakten åpner så snart nettspenning er tilstede og ingen feil er avdekket (apparatet er "klart til bruk")

5. LUKKING

5.1. GENERELT

- Skapene kan åpnes med dørhåndtaket (se 5.2)
- De er i tillegg utstyrt med en automatisk dørlukker.
- Dørene låses så snart de lukkes automatisk
- Åpne dører lukkes automatisk og forblir selv-stengende

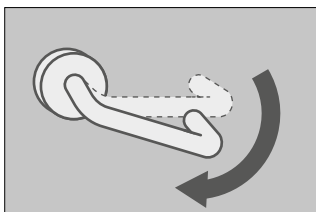


FORSIKTIG:

Hvis du ikke får tilgang til innholdet i skapet, må eieren / brukeren sørge for at alle dører holdes lukket.

Generelt må det sikres at skapene ikke har en nødutløser, dvs. personer som er låst i skapet kan ikke frigjøre seg selvstendig!

5.2. DØRÅPNING OG -LÅSING



- For å åpne døren må dørhåndtaket trykkes ned og døren dras opp
- Begge dørene åpnes alltid samtidig
- Hvis ikke er de varig selvstengende og stenges automatisk når de slippes

5.3. AUTOMATISK DØRLUKKESYSTEM (TSA)



OBS:

Dørene er varig selvstengende og -låsende. Trykk ikke døren igjen for hånd fordi det kan skade mekanismen!

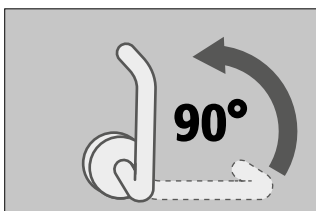
5.4. BLOKKERING AV DØRENE UNDER LUKKINGEN



ADVARSEL:

Er dørene blokkert under lukkingen og kan ikke lukke helt, vil skapet signalere en feil. LED-en blinker og en intervalltone høres. Fjern blokkeringen, så lukkes dørene automatisk og feilmeldingen forsvinner.

5.5. TREPUNKTSLÅSING



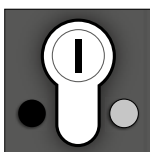
- De lukkede dørene skal i prinsippet låses med 3-punktslåsing!
- For å gjøre det må dørhåndtaket stilles 90° oppover



OBS:

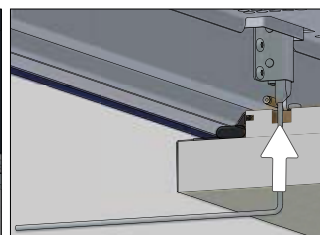
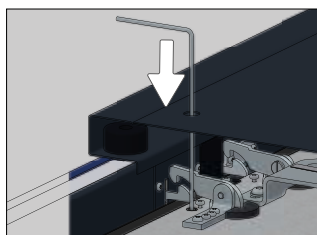
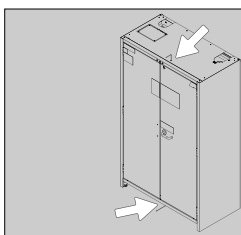
Hvis dørhåndtaket er i 3-punktslåsingssposisjon når dørene er åpne, kan dørene ikke lenger lukke seg helt automatisk.

5.6. TYPE LÅS



- Skapene kommer med en profilsylinderlås med lukkestatusindikator.
- De kan integreres i et låsesystem.
- Det må brukes en profilhalvsylinder (30/10) med justerbar låsenese.

5.7. MEKANISK NØD-ÅPNING



- Hvis døren for eksempel er blokkert på grunn av en feil i skyvestengene, forblir den låst.
- Det anbefales at følgende prosedyre for nødåpning gjennomføres av to personer!

Utfør følgende trinn:

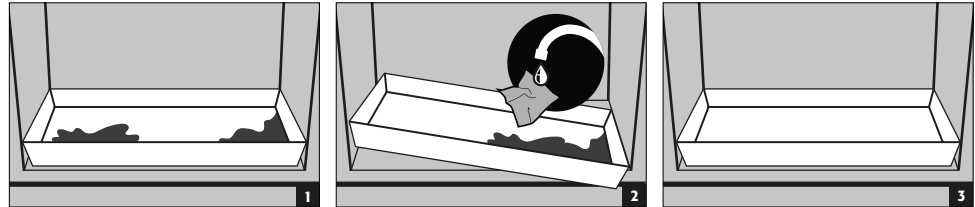
- Sett de to medfølgende nødlåsekrokene på toppen og bunnen av skapet (se illustrasjon).
- Trykk begge krokene inn i de tiltenkte hullene og overvinn motstanden. Dette løfter fallbolten mot den eksisterende fjærspenningen.
- Så snart fallbolten er løftet, kan døren åpnes manuelt.

6. INTERIØR

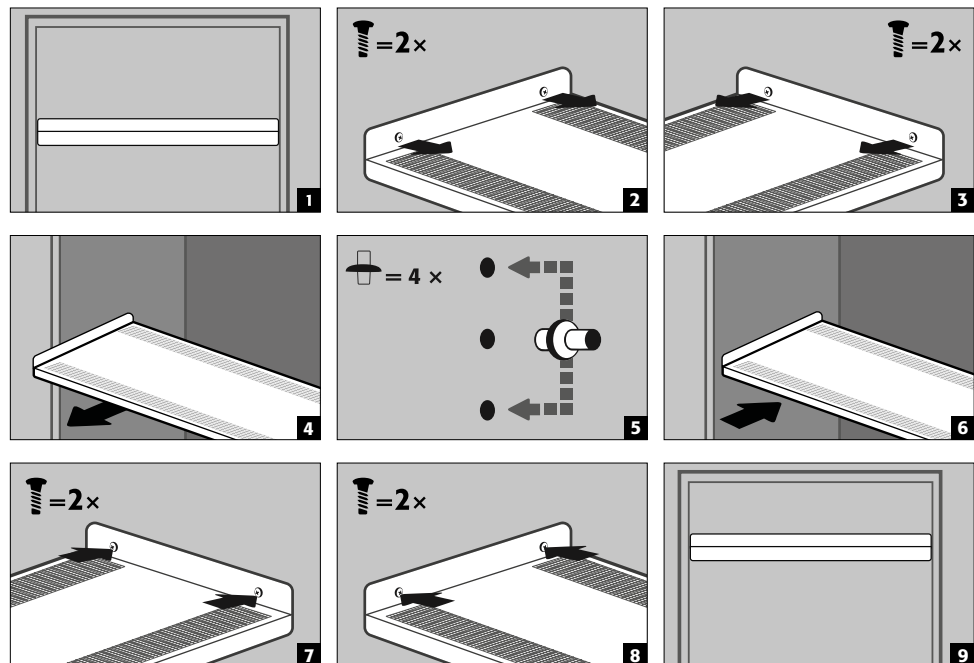
6.1. UTSLIPPSSUMP

Lekkasjer:

- Væske i sumpen må samles opp ved hjelp av egnede midler.
- Valg av midler skal gjøres uavhengig.



6.2. HYLLER (HØYDEJUSTERBAR)



Lastekapasitet (kg/trommelplattform)



FORSIKTIG:

Vær oppmerksom på at det oppstår dynamiske krefter ved lastning av skapene. Plasser alltid batteriene forsiktig i skapet!



ADVARSEL:

Posisjonen av stikkontaktlistene kan ikke endres.

6.3. TOTAL EFFEKTVURDERING AV STIKKONTAKTENE

Standard: enfase, 230 V

Versjon	EU	CH	UK	FR	andre regioner:
sikring	16 A	10 A	13 A	16 A	Ta kontakt med din kontaktperson hos asecos. Maksimal effekt og beskyttelse kan variere her.
maks. total strøm	3,68 kW	2,3 kW	2,99 kW	3,68 kW	

Valgfri: 3-fase, 400 V (tilbehør artikkel 38038)

Versjon	EU	CH	UK	FR	andre regioner:
sikring	3 x 16 A	3 x 10 A	3 x 13 A	3 x 16 A	Ta kontakt med din kontaktperson hos asecos. Maksimal effekt og beskyttelse kan variere her.
maks. total strøm	11,04 kW	6,9 kW	8,97 kW	11,04 kW	



FORSIKTIG:

Lasten på systemet må fordeles så jevnt som mulig over alle stikkontakter! Den enkelte stikkontakten må ikke belastes med mer enn angitt effekt maks. Per fase (se tabell)! **De nødvendige sikkerhetstiltakene må sikres på stedet!**

7. LAGRING

7.1. GENERELL INFORMASJON OM BATTERIER



FORSIKTIG:

Ikke oppbevar åpenbart skadede litiumionbatterier inne i bygninger. Kast dette umiddelbart i de angitte, transportgodkjente avfallsbeholdere utenfor bygningen.



FORSIKTIG

Det er kun tillatt å oppbevare batterier med en maksimalvekt på 15 kg i skapene.

7.2. MERKNADER OM LAGRING OG LADING

Oppbevaring

- Det anbefales at nye og brukte litium-ion-batterier oppbevares separat (per lagringsnivå) i sikkerhetsskapet.

Tildeling av lagringsnivåer (IO90.195.XXX.XX.WDC)

- Batteriene skal plasseres så jevnt som mulig og med passende avstand i skapet. For mer informasjon > se kapittel 14. Tekniske data



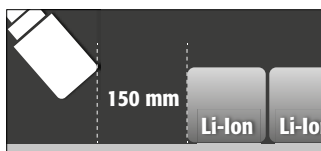
OBS:

I skap med brannslukningsanlegg får man ikke lagre følgende stoffer:

Syrer, baser, magnesium, andre metaller (i pulverform).

Ved lading av et litium-ion batteri genereres varme!

Ta hensyn til at: Den tekniske ventilasjonen (for å unngå varmekonsentrasjon inne i skapet) må holdes i drift kontinuerlig.



FORSIKTIG:

En avstand på minst 150 mm må opprettholdes i området foran brannhemmingsenheten.

8. VENTILASJON - TRYKKAVLASTNING

8.1. EKSTRAKSJONSENHET (IO90.195.120.PC.WDC)

- Installasjon se **se punkt 10.1.**
Den grønne indikatorlampen signaliserer at viften er slått på.

**OBS:**

Det genereres varme under lading av et litium-ion-batteri!

Vennligst merk:

Den tekniske ventilasjonen (for å unngå oppsamling av varme i skapet) må gå kontinuerlig. Reparasjoner på enheten for avsug skal kun utføres av spesialister som er opplært til dette. Skader på apparatet repareres eller erstattes av produsenten.

8.2. RØYKVARSLER

**FORSIKTIG:**

Hele varslings- / brannhemmingssystemet aktiveres bare når strømmettet er i drift. Den integrerte røykvarsleren er en del av hele brannhemmingssystemet (direkte strømforsyning)

8.3. TRYKKAVLASTNING

Alle PRO-modellene er - i tillegg til avtrekkssystemet (avledning av spillvarme fra lading ved normal drift), utstyrt med trykkavlastning i øvre del av skapet (ventilasjonsåpning). Ved kortvarig, ekstrem trykkøkning inne i skapet, åpnes denne kort for å sikre forseglingen i sikkerhetsskapet (dørene forblir lukket).

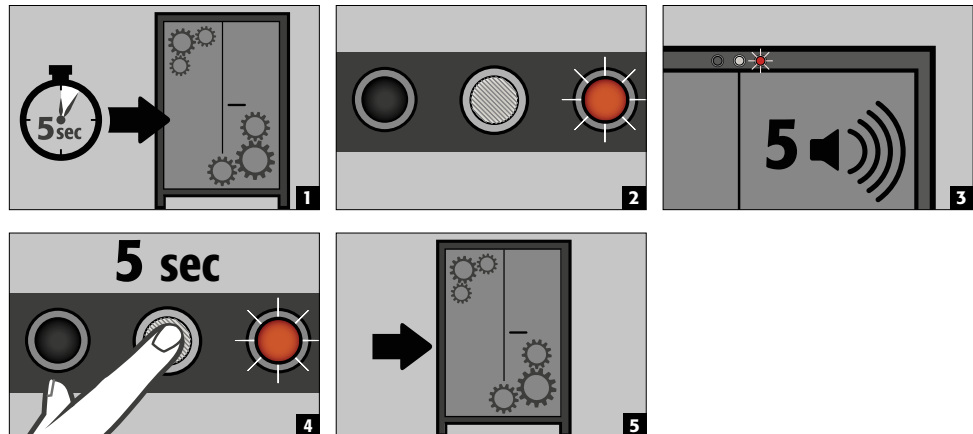
For avledning av giftige røykgasser til et ufarlig sted ved hjelp av et kundesidig ventilasjonssystem, er en DN100 adapter inkludert i leveransen. Ved kundeleverert tilkobling må denne festes til skapet (PS-versjon), eller ventilasjonshetten (hvis aktuelt, PC-versjon) med de vedlagte blikkskruene.

**MERK:**

Tilkoblingen må ikke gjøres til et eksisterende ventilasjonsanlegg. Det trengs en egen røykgassavledning.

9. FEIL - FALSKE ALARMER

9.1. SELVTEST MISLYKTES

**FORSIKTIG:**

Ventilasjonsutstyret brukes for å unngå varmeoppbygging i interiøret under ladeprosessen i skapet. Avtrekksluften fra skapet slippes ut direkte i rommet. Tilkoblingen til en avtrekksluftledning er ikke absolutt nødvendig.

9.2. FALSKE ALARM FRA RØYKVARSLEREN

- Ved å bryte strømtilførselen i noen sekunder tilbakestilles røykvarsleren og systemet går tilbake til normal drift.

10. OVERSIKT OVER ALARMER

10.1. FEIL- OG ALARMOVERSIKT

BEGIVENHET	LED GRØNN	LED RØD	LYDLARM	målinger
Selvtest mislyktes	slått av	skrudd på	5 pip	"1.) Start på nytt med RESET-knappen Hvis feilen vedvarer: 2.) Kontakt tjenesten"
serviceintervall nådd	blinker	slått av	slått av	kontakt service
Strømbrydd	slått av	Blinker hvert 20. sekund	3 korte pip hvert 60. sekund	Sjekk strømforsyningen
Advarselmelding: Temperatur i skapet >50 °C	slått av	skrudd på	Tonintervall (hvert annet sekund i 250 ms)	se 11.1
Varslingsnivå 1: Røykvarsleren oppdager røyk i skapet	slått av	skrudd på	mellomtoneintervall (hvert 0,5 sekund i 250 ms)	se 11.2
Varslingsnivå 2: Røykvarsler registrerer røyk i skapet, temperatur i skapet >70 °C	slått av	blinker	raskt toneintervall (hvert 0,25 sekund i 125 ms)	se 11.3
Døren kan ikke stenges i løpet av 60 sekunder	blinker	slått av	mellomtoneintervall (hvert 0,5 sekund i 250 ms)	fjern blokkeringen

11. VARSLING/BRANNSLUKKINGSSYSTEM

- Varslingssystemet gir mulighet for tilkobling til et døgnbemannet bygningsautomasjonssystem (BAS) eller en brannalarmsentral.
- Ta del av denne muligheten slik at trenede redningsmannskaper kan alarmeres og være på plass fort og som kan bedømme situasjonen samt innlede flere forholdsregler (f.eks. transportere skapet ut av bygningen).
- Slik kan du forhindre omfattende skader på bygninger og mennesker.

Ved et optimalt utstyrt brannslukningsanlegg

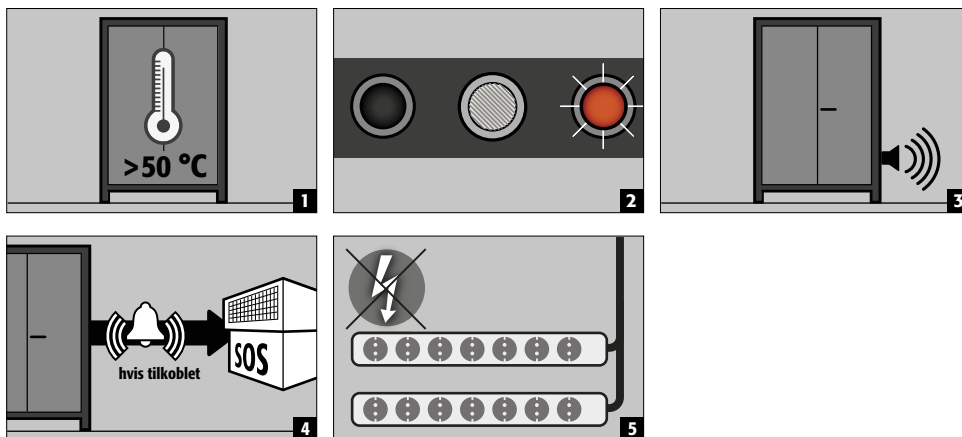
- Slukkemiddelet, som er basert på kaliumkarbonater, er ufarlig i den nødvendige slukkemiddelkonsentrasjonen og har ingen skadelige virkninger på menneskekroppen.
- Aerosolet støtes ut med høy temperatur i utløpsøyeblikket, og det oppstår kortvarig temperaturer på over 300°C umiddelbart foran og på huset til brannslukke patronen.
- En minsteavstand til brennbare materialer finnes i henhold til produsentens henvisninger ikke, men generelt bør en avstand på 150 mm til brannslukke patronen overholdes.
- Etter utløsning av brannslukke patronen, må rommet og skapet luftes godt i henhold til anvisningene i punkt 12.



FORSIKTIG:

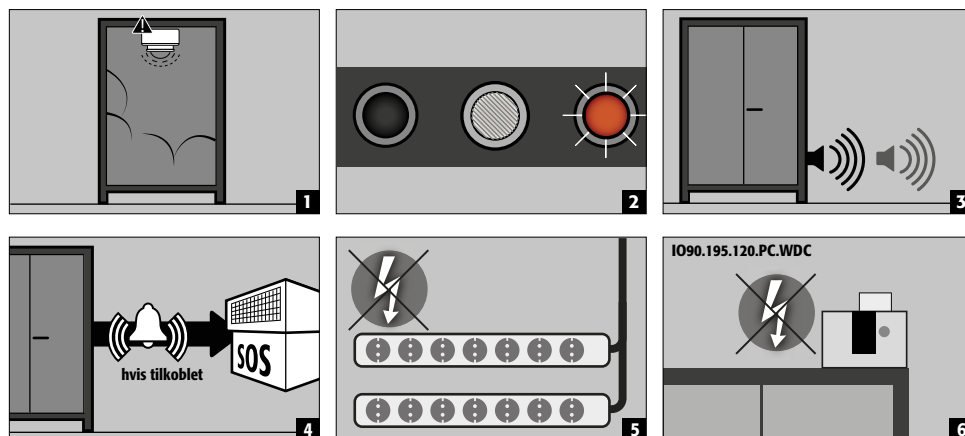
Hele varslings- / brannhemmingssystemet aktiveres bare når strømmettet er i drift. Den integrerte røykvarsleren er en del av hele brannhemmingssystemet (direkte strømforsyning)

11.1. ADVARSELSMELDING



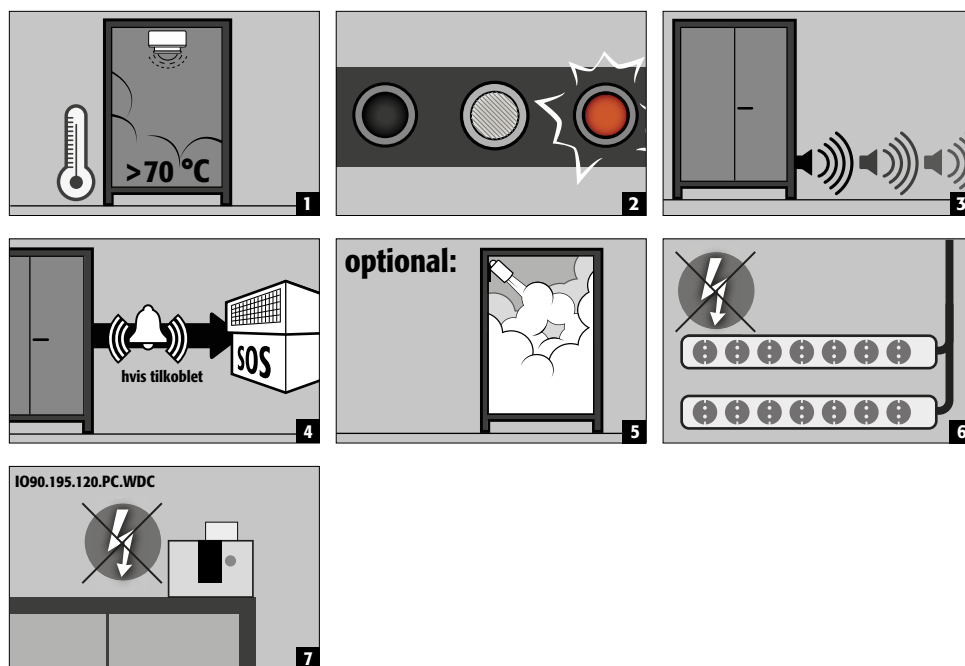
- Tiltak**
Umiddelbar inspeksjon av systemet av selskapets eget kvalifiserte personell. Igangsetting av nødvendige tiltak. Når innetemperaturen faller under 45°C, går systemet tilbake til normal drift og de visuelle og akustiske signalene slås av. Stikkontaktene er i drift igjen

11.2. VARSLINGSNIVÅ 1



- Tiltak**
 Umiddelbar inspeksjon av systemet **av teknisk personell (f.eks. brannvesen)**.
 Deretter igangsetting av nødvendige tiltak.
 Dersom røykvarsleren ikke registrerer ytterligere røykutvikling i skapet, kan systemet tilbakeføres til normal drift ved å koble strømmen av og på.

11.3. VARSLINGSNIVÅ 2



- Målinger**
 Umiddelbar inspeksjon av systemet ved **Teknisk personell (f.eks. brannvesen)**.
 Deretter igangsetting av nødvendige tiltak.
 Når du transporterer skapene ut av bygningen, **se 12.1**.



MERK:

Etter utløsning av alarmtrinn 2 sperres elektronikken av sikkerhetsmessige grunner. En selvstendig igangsetting av brukeren er ikke mulig i denne tilstanden. Opplåsing får kun gjennomføres av asecos service.

12. AKKUBRAND - BRANN - AVHENDING



FORSIKTIG:

Etter at brannslukningsapparatet er utløst, må sikringsskapet gjennomgå en detaljert test slik at både brannsikring og CE -samsvar opprettholdes. For dette formålet må skapet overleveres til hovedfabrikken til asecos GmbH i Gründau, der spesialavdelingen - avhengig av skadegrad - foretar en vurdering av kostnadseffektivitet og tekniske muligheter for en reparasjon. Kunden mottar deretter et tilbud på enten reparasjon eller bytte, som kan overleveres til den ansvarlige eiendomsforsikringen.

12.1. ÅPNE SKAPET ETTER BRANNEN



FORSIKTIG:

Ikke åpne skapet før det er avkjølt. Dette er 6 ganger brannvarigheten! Skapet må bare åpnes av autoriserte spesialister (f.eks. Brannvesen)!

Avhengig av brannens varighet kan det ha dannet seg en antennelig blanding av damp og luft, så fjern alle antennelseskilder innen en radius på 10 meter rundt skapene før du åpner. Bruk bare verktøy uten gnister! Åpne skapene med ekstrem forsiktighet!

12.2. AVHENDING



Modellene kan avhendes med en gang de har blitt demontert og materialene er sorterte.

13. SIKKERHETSKONTROLLER

Skapene er sikkerhetstekniske anlegg og skal derfor kontrolleres minst én gang årlig. Neste kontrolldato står angitt på plaketten utenpå døren. For å være sikker på at kontrollen utføres mednødvendig omhu og opprettholde dine garantikrav i tilfelle brann, skal slik kontroll alltid utføres av en autorisert asecos-medarbeider (se servicebrosjyren vår).

Når service er nødvendig, indikeres det automatisk med en blinkende grønn LED.

Den årlige kontrollen innbefatter kontroll av brannslukningsanlegg, røykdetektor og sensorer i tillegg til sjekk av alle sikkerhetsrelaterte deler.

13.1. RENGJØRING

Skapene kan rengjøres med et mildt rengjøringsmiddel og en myk klut.

Ved skade, ta kontakt med din forhandler for å få skapet reparert med originale reservedeler.

13.2. KONTAKT



KONTAKT:

Ved feil og mangler på produktene våre (både i og etter garantitiden), for å avtale sikkerhetstekniske kontroller eller å inngå en serviceavtale, ber vi deg kontakte vår service-hotline på: Tel: +46 18 349-555 | info@asecos.se

14. TEKNISKE DATA

NO

ION-PRO-90		IO90.195.120.PC.WDC	IO90.195.120.PS.WDC
Typklasse		90	90
Utvendige mål B x D x H	mm	1193 x 615 x 2114	1193 x 615 x 1953
Innvendige mål B x D x H	mm	1050 x 503 x 1647	1050 x 503 x 1647
Vekt Leerschrank	kg	490	485
fordelt belastning	kg/m ²	566,00	563,00
Inngangsbredde transportbase	mm	1120	1120
Transportbase i inngangshøyde	mm	90	90
Totalen volumstrøm anbefalt	m ³ /h	30	
Maks. hyllebelastning (jevnt fordelt)	kg	75	75

Strømforbruk av kontrollektronikk

strømforbruk drift	W	47,5	11,5
nominell spenning	V	230/400	Symbol „Von der Community überprüf“
Frekvens	Hz	50/60	50/60

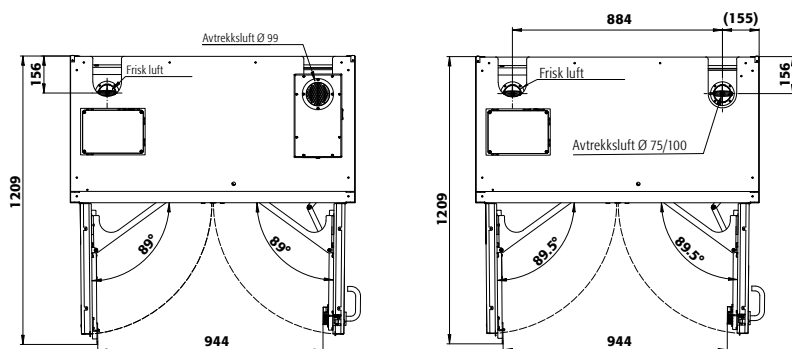
Total effektvurdering av stikkontaktene

		EU	CH	UK	FR/BE
Sikring (1-fase)	A	16	10	13	16
Maks effekt. (1-fase)	kW	3,68	2,3	2,99	3,68
Sikring (3-fase)	A	3 x 16	3 x 10	3 x 13	3 x 16
Maks effekt. (3-fase)	kW	11,04	6,9	8,97	11,04

Batterienergi i henhold til VDMA datablad 24994

Antall hylleplan	kWh/hylleplan	kWh/skap
3	2,085	6,255
4	2,085	8,34
5	2,085	10,425
6	2,085	10,425

15. TEKNISK TEGNING



IO90.195.120.PC.WDC

IO90.195.120.PS.WDC

asecos GmbH

Sicherheit und Umweltschutz
Weiherfeldsiedlung 16-18
DE-63584 Gründau

📞 +49 6051 92200
☎ +49 6051 922010
@ info@asecos.com

Asecos BV

Veiligheid en milieubescherming
Christiaan Huygensweg 4
NL-2408 AJ Alphen a/d Rijn

📞 +31 172 506476
☎ +31 172 506541
@ info@asecos.nl

asecos SARL

Sécurité et protection de l'environnement
7 rue du Pré Chaudron
FR-57070 Metz

📞 +33 3 87 78 62 80
@ info@asecos.fr

asecos S.L.

Seguridad y Protección del
Medio Ambiente
C/ Calderí, s/n – Ed. CIM Vallés, Planta 11
08130 – Santa Perpètua de Mogoda
Barcelona

📞 +34 935 745911
☎ +34 935 745912
@ info@asecos.es

asecos Ltd.

Safety and Environmental Protection
Profile House
Stores Road
Derby, Derbyshire
DE21 4BD

📞 +44 1332 415933
@ info@asecos.co.uk

asecos

Safety and Environmental Protection Inc.
c/o Schumann Burghart LLP
1 Penn Plaza, Suite 4440
New York, NY 10119, USA

📞 +1 (917) 362 5014
☎ +49 6051 922010
@ info@asecos.com

asecos Schweiz AG

Sicherheit und Umweltschutz
Gewerbe Brunnmatt 5
CH-6264 Pfaffnau

📞 +41 62 754 04 57
☎ +41 62 754 04 58
@ info@asecos.ch

asecos AB

Säkerhet och miljöskydd
Typsnittsgatan 4
754 54 Uppsala

📞 +46 18 34 95 55
@ info@asecos.se