

LV

EP.V.35874.02 | 11/2025

asecos®



ION_{LINE} **PRO**

LIETOŠANAS INSTRUKCIJA

Drošības skapji litija jonu bateriju
uzglabāšanai un uzlādei

ION_{LINE}

ION-PRO-90



IO90.195.120.PC.WDC



IO90.195.120.PS.WDC



asecos GmbH
Klientu apkalpošanas dienests
Weiherfeldsiedlung 16–18
D-63584 Grundava

(Gründau) Fakss: +49 60 51 - 92 20-10
E-pasts: service asecos.com

Jūsu personīgā dokumentācija asecos drošības glabāšanas skapim

Cienijamais klient,

Iegādājoties asecos drošības skapi, jūs esat veicis izšķirošu ieguldījumu jūsu ēkas drošībā. Jūsu priekšā ir inovatīvs produkts, kas izgatavots no augstas kvalitātes materiāliem, kas garantē visaugstāko kvalitāti.

Asecos drošības skapji ir ar pilnīgu apstiprinājuma dokumentāciju. Mēs arhivēsim jūsu apstiprinājuma dokumentus par katru atsevišķu skapi, līdz nepieciešamības gadījumā (piemēram, uzņēmuma pārbaude vai tamlīdzīgi) tos pieprasīsiet no mums, izmantojot šo veidlapu.

Lai to izdarītu, vienkārši atdaliet/nokopējiet šo veidlapu un nosūtiet to mums pa faksu, norādot savu adresi un skapja sērijas numuru.

Ar cieņu asecos GmbH

Saziņas veidlapa

Uzņēmums

Iela

PASTA INDEKSS

Pilsēta

<input type="text"/>	<input type="text"/>	<input type="text"/>
----------------------	----------------------	----------------------

Kontaktpersonas vārds un uzvārds

E-pasts

Tālrunis

<input type="text"/>	<input type="text"/>
----------------------	----------------------

Drošības skapju sērijas numuri

<input type="text"/>	<input type="text"/>	<input type="text"/>
<input type="text"/>	<input type="text"/>	<input type="text"/>
<input type="text"/>	<input type="text"/>	<input type="text"/>
<input type="text"/>	<input type="text"/>	<input type="text"/>

LIETOŠANAS INSTRUKCIJA

Cienījamais klient,

pateicamies, ka iegādājāties mūsu uzņēmuma drošības skapi, ar kuru Jūs esat veicis izšķirošu ieguldījumu Jūsu ēkas drošībai. Mūsu drošības skapji nodrošina drošu un ērtu bistamo vielu uzglabāšanu darba vietā.

Izlasiet šo lietošanas instrukciju ļoti rūpīgi. Detalizēti iepazīstieties ar mūsu drošības skapju priekšrocībām un lietošanas ērtumu. Tas jums atvieglo ikdienas darbu ar bīstamām vielām.

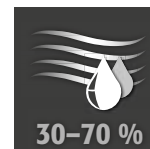
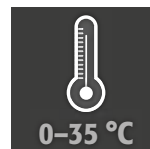
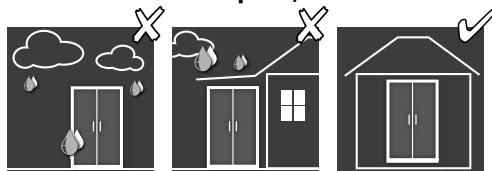
Liels paldies
Jūsu asecos komanda

1. PAZIŅOJUMI • POLITIKAS • GARANTĪJA	5
1.1. Vispārīgi drošības norādījumi	5
1.2. Drošības norādījumi par litija jonu bateriju uzglabāšanu	5
1.3. Garantija	5
1.4. Informācija par skapi	5
2. TRANSPORTS	6
2.1. Skapja apgāšana	6
2.2. Transporta iepakojuma noņemšana	6
2.3. Transportēšana uzņēmumā	6
2.4. Sasvēršana uz sāniem	7
3. UZSTĀDĪŠANA	7
3.1. Skapju izlīdzināšana	7
4. NODOŠANA EKSPLOATĀCIJĀ	8
4.1. Savienojums ar barošanas avotu	8
4.2. Pašpārbaude	8
4.3. spiediena samazināšanas uzliktna instalēšana	9
4.4. Bezpārsprieguma slēgšanas kontakts	9
5. SLĒGŠANA	9
5.1. Vispārīgi	9
5.2. Durvju atvēršana un aizvēršana	10
5.3. Slēgšana ar automātisku durvju aizvēršanu: TSA	10
5.4. Durvju bloķēšana aizvēršanas laikā	10
5.5. Trīspunktu fiksators	10
5.6. Pils izpildījums	10
5.7. Mehāniska avārijas atslēgšana	10
6. IEKŠĒJAIS APRĪKOJUMS	11
6.1. Grīdas savākšanas paplāte	11
6.2. Plaukti (regulējams augstums)	11
6.3. Kontaktlīdzdu paneļu kopējā jauda	12
7. UZGLABĀŠANA	12
7.1. Vispārīgi norādījumi par baterijām	12
7.2. Norādījumi par uzglabāšanu un uzlādi	12
8. VENTILĀCIJA • SPIEDIENA SAMAZINĀŠANA	13
8.1. Spiediena samazināšanas uzliktnis (IO90.195.120.PC.WDC)	13
8.2. Dūmu detektors	13
8.3. Spiediena samazināšana	13
9. KĻŪDAS • VILTUS TRAUKSMES	13
9.1. Pašpārbaudes kļūdas	13
9.2. Dūmu detektors – viltus trauksme	14
10. TRAUKSMJU PĀRSKATS	14
10.1. traucējumi un trauksmju pārskats	14
11. BRĪDINĀJUMA/UGUNSGRĒKA DZĒŠANAS SISTĒMA	14
11.1. Brīdinājuma ziņojums	14
11.2. Trauksmes pakāpe 1	15
11.3. Trauksmes pakāpe 2	15
12. AKUMULATORA DEGŠANA • UGUNSGRĒKS • LIKVIDĀCIJA	16
12.1. Skapja atvēršana pēc ugunsgrēka	16
12.2. Utilizācija	16
13. TEHNISKĀ DROŠĪBAS PĀRBAUDE	16
13.1. Tīrīšana	16
13.2. Kontakti	16
14. TEHNISKIE DATI	17
15. TEHNISKAIS RASĒJUMS	17

1.1. VISPĀRĪGI DROŠĪBAS NORĀDĪJUMI

- Ievērojiet likumus un noteikumus, kas attiecas uz rīcību ar litija jonu baterijām, kā arī šajā lietošanas instrukcijā sniegtos norādījumus.
- Elektroinstalācijas darbi jāveic, iekārtas atvienojot no sprieguma un kvalificētiem elektriķiem - skatiet arī spēkā esošos nelaiemes gadījumu novēršanas noteikumus, VDE noteikumus un vietējā enerģijas piegādātāja noteikumus.
- Elektronisko komponentu vispārīgie bojājumi nekavējoties jāsalabo asecos darbiniekam.
- Izmantojiet uzlādes ierīces tikai ar nesekantiem un nebojātiem tīkla pieslēguma kabeļiem.
- Uztādīšanas vietā saskaņā ar parastajiem vietējiem standartiem jāinstalē elektriskie drošinātāji (skapiem nav sava noplūdstrāvas aizsargslēdža vai līnijas drošinātāja)
- Jāievēro uztādīšanas nosacījumi.
- Jāievēro tehniskā uzrauga norādījumi.
- Ievērojiet nelaiemes gadījumu novēršanas noteikumus un darba vietas direktīvu.
- Pārliecinieties, ka nepieciešamās drošības pārbaudes veic **tikai pilnvaroti speciālisti**, izmantojot **oriģinālās rezerves daļas**.
- Skapi izmantojiet tikai pēc instruktažas; nepiederošām personām ir jāaizliedz tam piekļūt.
- Kad durvis netiek izmantotas, tās jāaizslēdz. Skatīt sadaļu „Aizslēgšana”
- Durvis vienmēr aizveras pašas, tās nedrīkst vērt ciet manuāli
- Durvju vēršanās zonai vienmēr ir jābūt brīvai; durvis jātur aizvērtas.
- Ar apmācītu/autorizētu personālu jūs novērsat darbības traucējumus, bojājumus un korozijas bojājumus, kas var rasties nepareizas transportēšanas rezultātā.
- Ievērojiet maksimālos glabāšanas daudzuma, slodzes u. c. ierobežojumus.
- ION-LINE drošības skapji ir paredzēti vienīgi litija jonu bateriju uzglabāšanai un uzlādēšanai. To vienlaicīga uzglabāšana kopā ar citām (bīstamām) vielām nav atļauta.
- **Ievērojiet šajā instrukcijā sniegtās norādes par maksimālo lielumu un bateriju vispārīgo uzglabāšanu.**
- Ja kabelu atveres vairs nav nepieciešamas jauno ekspluatācijas apstākļu dēļ, tās jāaizver saskaņā ar ražotāja norādījumiem.

Uztādīšana un vides apstākļi



UZMANĪBU

Nenovietojiet skapīti ugunsbīstamu materiālu tuvumā!

1.2. DROŠĪBAS NORĀDĪJUMI PAR LITIJA JONU BATERIJU UZGLABĀŠANU

- Katrs komplektā iekļautais lādētājs izslēgsies ugunsgrēka vai pārkaršanas gadījumā
- Ievērojiet baterijas ražotāja norādījumus par uzglabāšanu.
- Baterijas var radīt toksiskas gāzes, tāpēc ieteicams tās pieslēgt pie ēkas dūmgāzu novadīšanas sistēmas.
- Alternatīvi ir jāveic riska analīze. Tās rezultāti nosaka, vai ir nepieciešami papildu drošības pasākumi, lai līdz minimumam samazinātu toksisko un uzliesmojošo gāzu risku darba zonā.

1.3. GARANTĪJA

Par šī produkta garantiju vienojaties jūs (klients) un jūsu specializētais tirgotājs (pārdevējs). asecos kā ražotājs sniedz 24 mēnešu garantiju no piegādes datuma produktiem, kas minēti lietošanas instrukcijā. Visiem modeļiem, kā drošības tehnikas līdzekļiem, ir jāveic ikgadēja pārbaude, ko veic ražotāja pilnvarots speciālists. Pretējā gadījumā klienta garantijas prasība pret ražotāju zaudē spēku. Ņemiet vērā, ka garantijas prasība nav spēkā arī tad, ja tiek izurbti caurumi vai veikta pārbūve, nekonsultējoties ar ražotāju asecos.

1.4. INFORMĀCIJA PAR SKAPI

Skapja dati: Borta rokasgrāmata (atrodas skapī)

Tehniskais rasējums: Pielikums

Tehniskie dati: Pielikumā iekļautā tabula

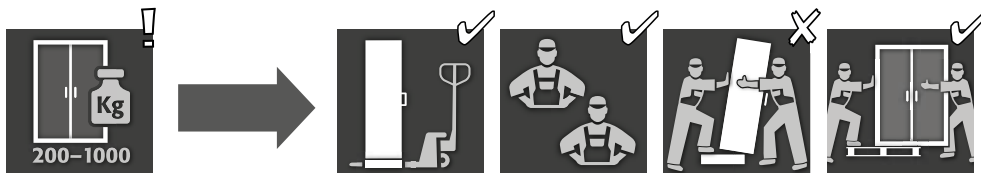
ION-PRO-90

Drošības skapji litija jonu baterijām

Papildināta aizsardzība profesionālai rīcībai ar litija jonu baterijām, ieskaitot 3 pakāpju trauksmes un aktīvu ugunsgrēka dzēšanas sistēmu. Aktīvā uzglabāšanā litija jonu baterijas vai akumulatoru bloki ar uzlādes ierīces palīdzību tiek uzlādēti vai daļēji izlādējas (60-70%).

Modelis	Litija jonu akumulatori		iebūvēts tehn. spied. samaz. vārsts	Ugunsgrēka dzēšanas sistēma	Brīdinājuma sistēma
	Uzglabāšana	Uzlāde			
IO90.195.120.PC.WDC	✓	✓	✓	papildus aprīkojums	✓
IO90.195.120.PS.WDC	✓			papildus aprīkojums	✓

2. TRANSPORTS



UZMANĪBU:

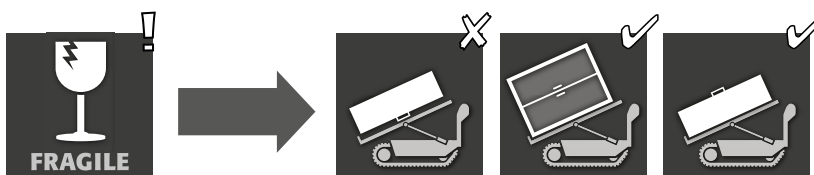
Uz galīgo uzstādīšanas vietu skapi ar pacelāju transportējiet vertikāli, sasietu un nostiprinātu pret noslīdēšanu. Durvju savienojumu transportēšanas fiksatorus drīkst noņemt tikai tieši uzstādīšanas vietā! Nepareiza transportēšana var izraisīt slēptus ugunsdrošības izolācijas bojājumus! Mēs varam garantēt nepieciešamo kvalitāti tikai tad, ja skapi uz lietošanas vietu transportē mūsu speciāli apmācīts personāls.



UZMANĪBU, modeļi ar spiediena samazināšanas uzliktni:

Durvīm pirms transportēšanas jābūt nobloķētām! Spiediena samazināšanas uzliktnis atrodas skapī un tiek piemontēts tikai pēc tam, kad skapis uzņēmumā ir aiztransportēts līdz izmantošanas vietai.

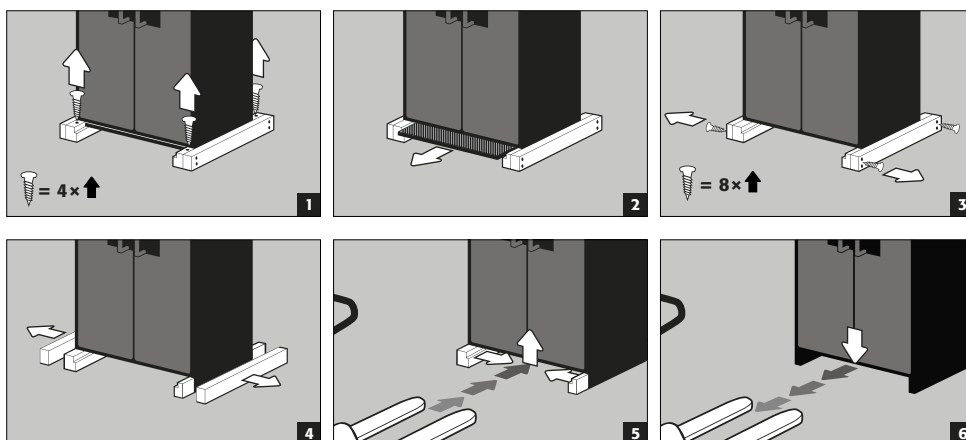
2.1. SKAPJA APGĀŠANA



Uzmanību:

Skapja pagriešana jāveic vienmērīgi! Lietojot kāpņu robotu, ievērojiet ražotāja norādīto ierīces maksimālo celjspēju!

2.2. TRANSPORTA IEPAKOJUMA NOŅĒMŠANA



2.3. TRANSPORTĒŠANA UZŅĒMUMĀ

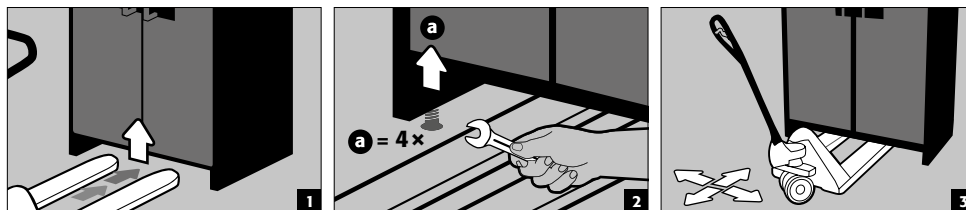
- Tas ir iespējams arī bez transporta fiksatoriem (kas standarta gadījumā ir ievietoti durvju šuvēs)
- Iekšējam transportam vai taktiskām darbībām pēc akumulatora ugunsgrēka skapji ir aprīkoti ar transporta pamatni.

- Transportēšanas laikā skapji automātiski tiek atvienoti no elektrotīkla.
- Pēc akumulatora ugunsgrēka to drīkst veikt tikai kvalificēts personāls (piemēram, ugunsdzēsēji) ar individuāliem aizsardzības līdzekļiem.
- Ieteicams transportēt vismaz 2 personām!



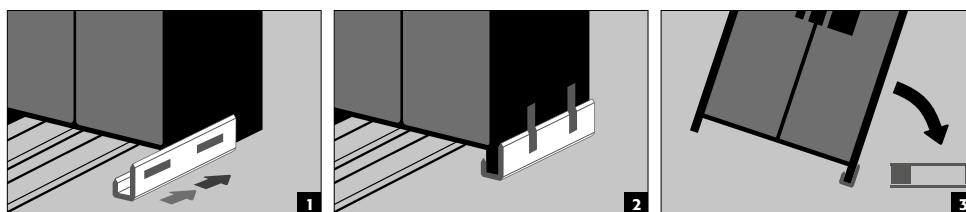
UZMANĪBU, modeļi ar spiediena samazināšanas uzliktni:

Durvīm pirms transportēšanas jābūt nobloķētām! Spiediena samazināšanas uzliktnis atrodas skapī un tiek piemontēts tikai pēc tam, kad skapis uzņēmumā ir aiztransportēts līdz izmantošanas vietai.



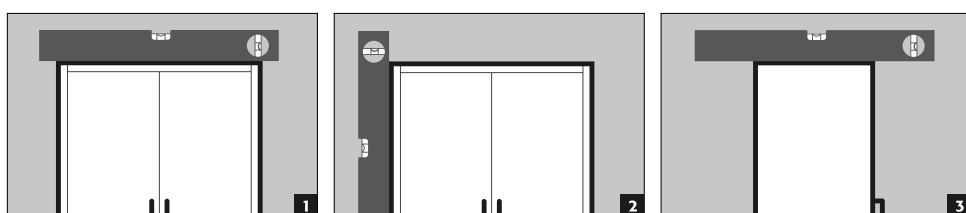
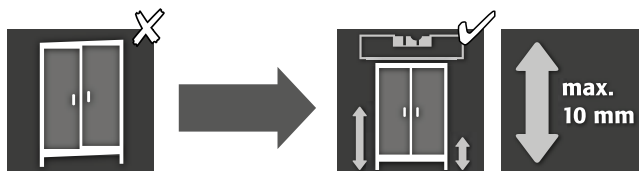
2.4. SASVĒRŠANA UZ SĀNIEM

- Sasvērt uz sāniem iespējams tikai ar izvēles piederumu - sasveres leņķi (pasūt. Nr. 29556)



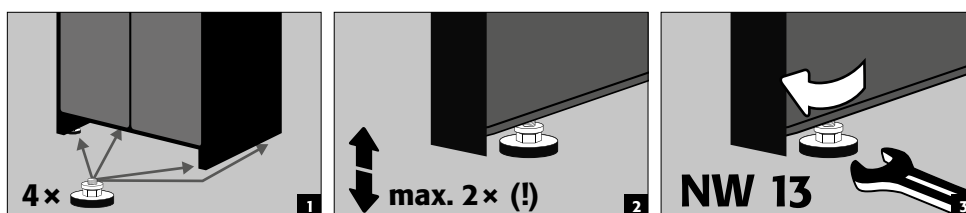
3. UZSTĀDĪŠANA

3.1. SKAPJU IZLĪDZINĀŠANA



UZMANĪBU:

Atverot un aizverot durvis, durvju elementi nedrīkst berzēt berzēt durvju ielaiduma ugunsdrošos blīvējumus! Durvīm ar automātisko aizvēršanos ir jāaizveras automātiski no jebkuras pozīcijas, un slēdzenei ir jāspēj aizslēgties!

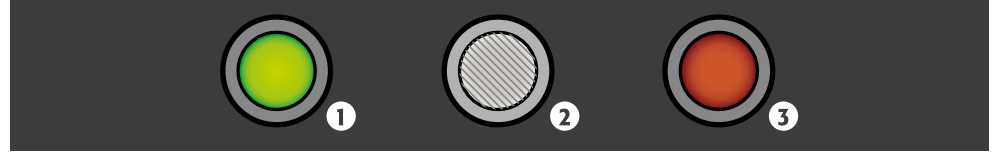


4. NODOŠANA EKSPLUATĀCIJĀ

Pirms drošības skapja pirmās ekspluatācijas uzsākšanas lietotājam jāpārbauda, vai tas nav bojāts, piemēram, vai nav bojātu vai atdalītu blīvējošo elementu, vai ir pareizi noregulēti un pareizi darbojas durvju elementi (eņģes, slēdzenes, durvju aizvērējs un durvju atvēršanas sistēma, ja tāda ir).
Izmantojiet skapi un piederumus tikai tad, ja tie ir atbilstošā stāvoklī.

4.1. SAVIENOJUMS AR BAROŠANAS AVOTU

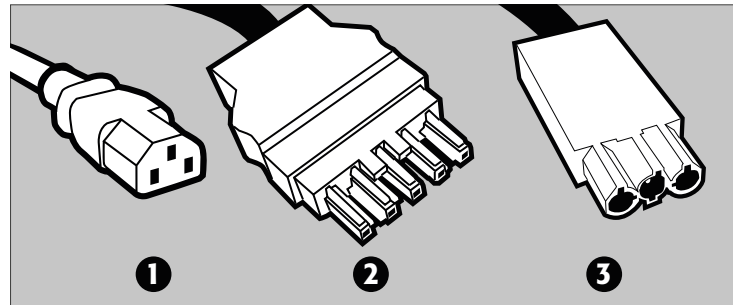
Pieslēgumi augšpusē:



❶ LED: darbība (zaļa)

❷ RESET TAUSTIŅŠ

❸ LED: traucējums (sarkana)

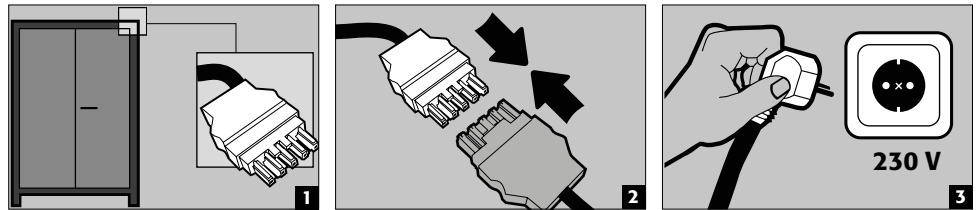


❶ Tikla pieslēgums spiediena samazināšanas uzliktim (1090.195.120.PC.WDC)

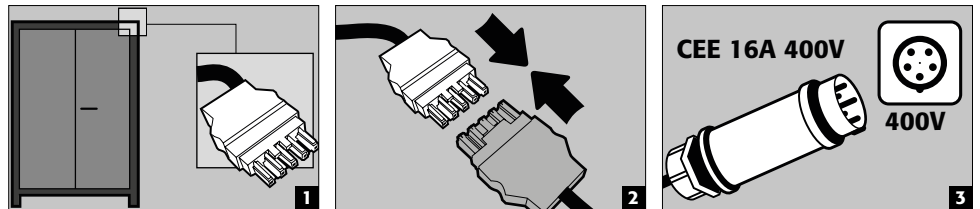
❷ Tikla spraudņa savienotājs

❸ Bezpotenciāla pārslēdzējkontakts

Pieslēgums pie elektrotīkla



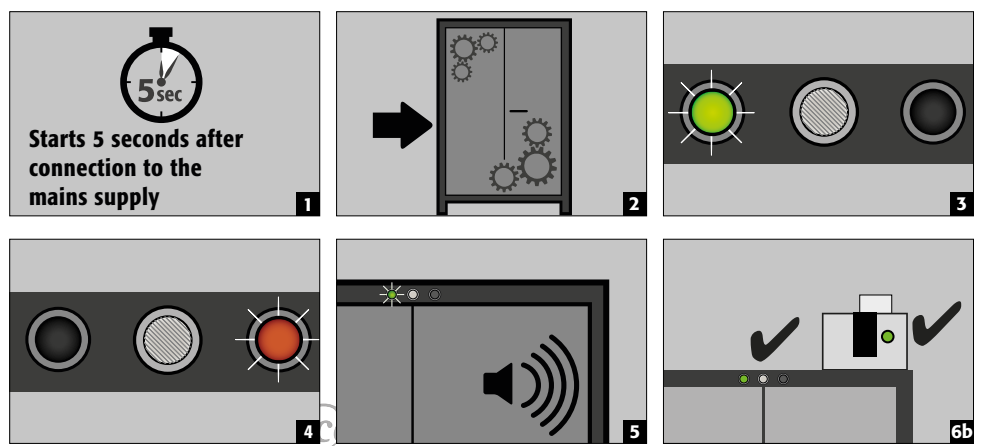
Pieslēgums pie elektrotīkla ar 400 V (pēc izvēles ar artikulu 38038)



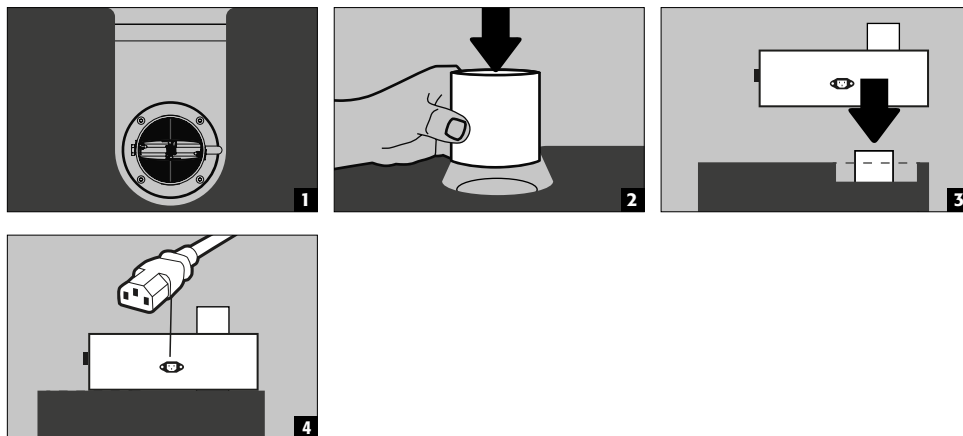
PIEZĪME:

Vēlāk ir iespējama vienkārša pārbūve, izmantojot savienotāju, tādējādi nav nepieciešams veikt iekaušanas elektriskajās sastāvdaļās. Strāvas padevei jābūt nodrošinātai ar maksimālo 16 A drošinātāju. Elektriskā drošināšana saskaņā ar vietējiem standartiem jāveic uz vietas. Skapiem nav pašu RCD aizsardzības slēdža vai LS slēdža

4.2. PAŠPĀRBAUDE



4.3. SPIEDIENA SAMAZINĀŠANAS UZLIKTNĀ INSTALĒŠANA

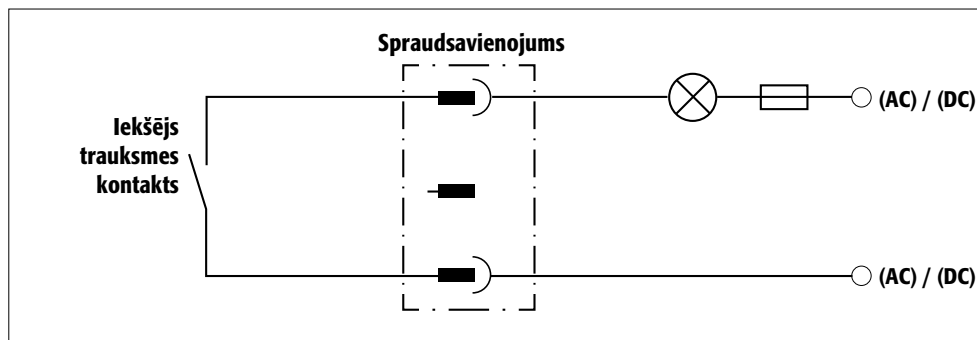


4.4. BEZPĀRSPIREGUMA SLĒGŠANAS KONTAKTS



NORĀDE:

Bezpotenciāla trauksmes kontakts kalpo signāla padevei uz vadības pulti/vadības posteni. Tiešs savienojums ar ugunsdzēsības signalizācijas centrāli (USC) nav ieteicams vai arī to drīkst darīt vienīgi tad, ja iepriekš konsultējas ar personu, kas atbild par iekārtu. **Principā tomēr tiek vienmēr ieteikts pārvadīt signālu uz vadības pulti/vadības posteni, kurā atrodas cilvēks!** Bezpotenciāla pārslēdzējkontakta pieslēgums vienmēr ir jāierīko uzstādīšanas vietā (nav servisa pakalpojums)



Norādes par pieslēgumu

- Pieslēguma spraudnim izmantojiet tikai komplektā piegādāto sapāroto detaļu (krāsas kods: melns)
- Pieslēgumu ierīko elektriķis
- Kontakts ir projektēts maks. DC 30 V līdzspriegumam vai AC 230 V maiņspriegumam
- Maksimālā strāvas slodze ir 10 A
- Ja nav strāvas, pārslēdzējkontakts ir aizvērts!
- Pārslēdzējkontakts ir atvērts, tiklīdz pienāk tikla spriegums un nav neviena traucējuma (ierīce ir "darba gatavībā")

5. SLĒGŠANA

5.1. VISPĀRĪGI

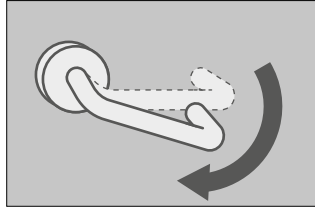
- Skapjus var atvērt, nospiežot durvju rokturi (sk. 5.2)
- Tās ir papildus aprīkotas ar automātisku durvju aizvēršanas mehānismu.
- Durvis tiek bloķētas, tiklīdz tās ir aizvērušās pašas
- Atvērtās durvis pastāvīgi aizveras pašas



UZMANĪBU:

Ja netiek piekļūts skapja saturam, īpašniekam/lietotājam jānodrošina, lai visas durvis būtu aizvērtas. Principiāli ir jāpārliedz par to, ka skapji nav aprīkoti ar avārijas atslēgšanu, t. i., ka skapī iesprūduši cilvēki nevar atbrīvoties!

5.2. DURVJU ATVĒRŠANA UN AIZVĒRŠANA



- Lai atvērtu durvis, durvju rokturis jānospiež uz leju un durvis jāatver
- Vienmēr tiek atvērtas abas durvis vienlaikus
- Pretējā gadījumā tās ir pašizslēdzamas un, atlaidot rokturi, pašas aizveras

5.3. SLĒGŠANA AR AUTOMĀTISKU DURVJU AIZVĒRŠANU: TSA



UZMANĪBU:

Durvis aizveras un bloķējas automātiski. Nelietojiet spēku, lai aizvērtu durvis ar rokām, jo tas var izraisīt mehānisma bojājumus!

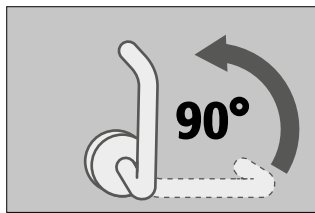
5.4. DURVJU BLOĶĒŠANA AIZVĒRŠANAS LAIKĀ



UZMANĪBU:

Ja durvis tiek bloķētas aizvēršanas laikā un nevar pilnībā aizvērties, skapis signalizē par traucējumu. LED indikators mirgo un atskan intervāla signāls. Noņemiet bloķējošo objektu, un durvis automātiski aizvērsies, un traucējuma paziņojums pazudīs.

5.5. TRĪSPUNKTU FIKSATORS



- Slēgtās durvis vienmēr jāaizslēdz ar 3-punktu aizslēgšanas sistēmu!
- Lai to izdarītu, durvju rokturis jāpagriež par 90° uz augšu



UZMANĪBU:

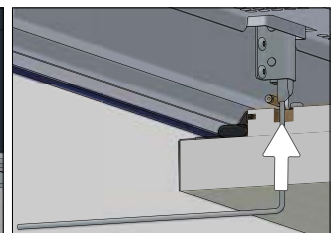
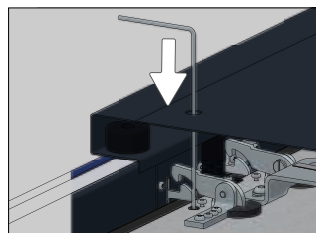
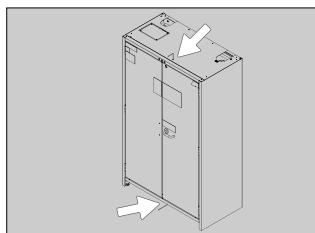
Ja durvju rokturis atvērtām durvīm atrodas 3-punktu bloķēšanas stāvoklī, durvis vairs nevar pilnībā aizvērties pašas.

5.6. PILS IZPILDĪJUMS



- Skapjiem ir profilcilindra slēdzene ar atslēgšanas stāvokļa indikatoru.
- Tos var integrēt slēgšanas sistēmā.
- Ir jāizmanto profila puscilindrs (30/10) ar regulējamu aizslēgšanas tapu.

5.7. MEHĀNISKA AVĀRIJAS ATSLĒGŠANA



- Ja durvis, piemēram, ir bloķētas stieņu defekta dēļ, tās paliek aizslēgtas.
- Ieteicams veikt šo avārijas atslēgšanas procedūru divatā!

Veiciet šādus soļus:

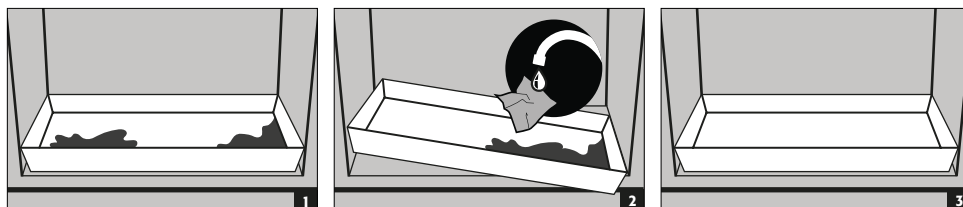
- Pievietojiet abus komplektā iekļautos avārijas atslēgšanas āķus skapja augšējai un apakšējai daļai (skatīt attēlu).
- Iespiediet abus āķus paredzētajās atverumos un pārvariet pretestību. Tādējādi atslēga tiek pacelta pret esošo atsperes spiedienu.
- Tiklīdz atslēga ir pacelta, durvis var atvērt ar rokām.

6. IEKŠĒJAIS APRĪKOJUMS

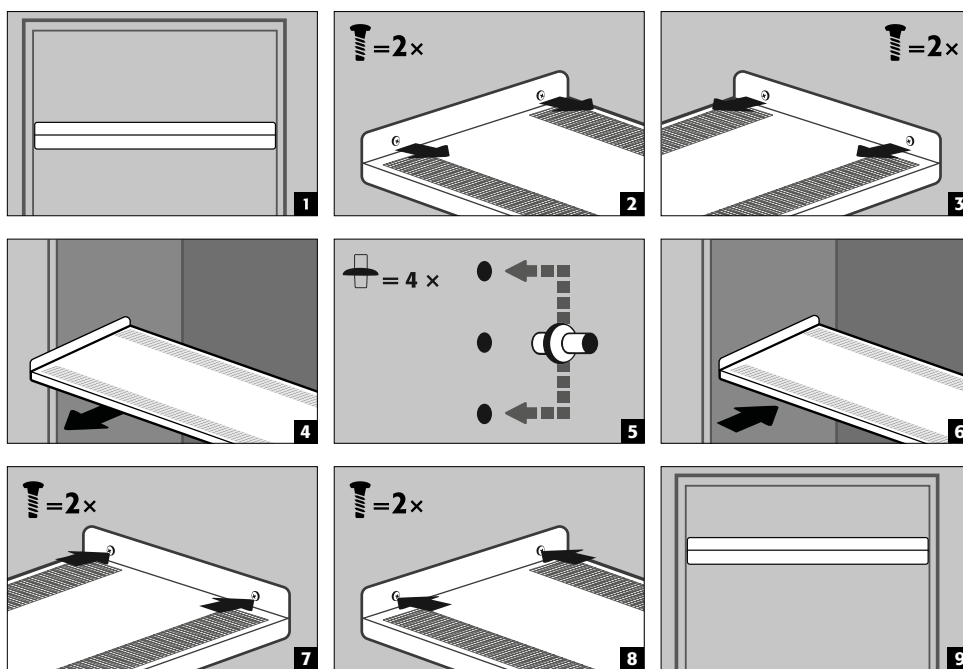
6.1. GRĪDAS SAVĀKŠANAS PAPLĀTE

Noplūde:

- Savākšanas paplātē esošais šķidrums jāabsorbē ar piemērotiem līdzekļiem.
- Līdzeklis jāizvēlas uz savu atbildību.



6.2. PLAUKTI (REGULĒJAMS AUGSTUMS)



Nestspēja (kg)



UZMANĪBU:

Ņemiet vērā, ka, piepildot skapjus, darbojas dinamiskie spēki. Baterijas vienmēr lieciet uzmanīgi skapī!



UZMANĪBU:

Kontaklizgdu sloksnes pozīciju nevar mainīt.

6.3. KONTAKTLIGZDU PANEĻU KOPEJĀ JAUDA

Standarts: 1 fāze, 230 V

Versija	EU	CH	UK	FR	Pārējie reģioni:
Drošinātājs	16 A	10 A	13 A	16 A	Vērsieties pie savas asecos kontaktpersonas. Maksimālā jauda un drošinātājs var atšķirties no šeit sniegtajiem datiem.
Jauda maks.	3,68 kW	2,3 kW	2,99 kW	3,68 kW	

Pēc izvēles: 3 fāzes, 400 V, (piederuma artikuls 38038)

Versija	EU	CH	UK	FR	Pārējie reģioni:
Drošinātājs	3 x 16 A	3 x 10 A	3 x 13 A	3 x 16 A	Vērsieties pie savas asecos kontaktpersonas. Maksimālā jauda un drošinātājs var atšķirties no šeit sniegtajiem datiem.
Jauda maks.	11,04 kW	6,9 kW	8,97 kW	11,04 kW	



UZMANĪBU:

Sistēmas slodze iespējami vienmērīgi jāsadala uz visiem kontaktligzdu paneļiem! Atsevišķos kontaktligzdu paneļus nedrīkst noslogot vairāk par norādīto maks. jaudu katrā fāzē (skatīt tabulu)! **Uzstādīšanas vietā jāinstalē nepieciešamie drošinātāji!**

7. UZGLABĀŠANA

7.1. VISPĀRĪGI NORĀDĪJUMI PAR BATERIJĀM



UZMANĪBU:

Acīmredzami bojātas litija jonu baterijas neuzglabājiet iekšā ēkā.

Tūlīt pat tās izmetiet šim nolūkam paredzētajās un transportēšanai atļautās utilizācijas tvertnēs, kas atrodas ārpus ēkas.



UZMANĪBU

Skapjos drīkst uzglabāt tikai baterijas, kuru maksimālais svars ir 15 kg.

7.2. NORĀDĪJUMI PAR UZGLABĀŠANU UN UZLĀDI

Uzglabāšana

- Jaunas un lietotas litija jonu baterijas drošības skapī ieteicams uzglabāt atsevišķi (citā uzglabāšanas plauktā).

Uzglabāšanas plauktu noslodze (I090.195.XXX.XX.WDC)

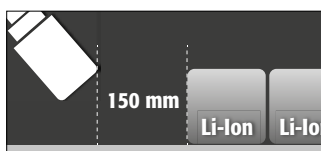
- Baterijas skapja iekšpusē jāizvieto pēc iespējas vienmērīgi un ar atbilstošu attālumu. Papildu informācija > skatīt 14. nodaļu. Tehniskie dati



UZMANĪBU: Skapjos kas aprīkoti ar ugunsdzēsības sistēmu, nedrīkst uzglabāt šādas vielas: skābes, sārmis, magnijs, citi metāli (pulverveidā). **Lādējot litija**

jonu akumulatoru, rodas siltums!

Jāievēro: tehniskajai ventilācijai (lai novērstu siltuma uzkrāšanos telpā) jādarbojas nepārtraukti.



UZMANĪBU:

Ugunsgrēka dzēšanas bloka tuvumā jāievēro minimālais atstatums 150 mm.

8. VENTILĀCIJA - SPIEDIENA SAMAZINĀŠANA

LV

8.1. SPIEDIENA SAMAZINĀŠANAS UZLIKTNIS (IO90.195.120.PC.WDC)

- Instalēšanu skatīt **4.4. sadaļā**.
Zaļā signāllampīņa ziņo, ka ventilators ir ieslēgts.



UZMANĪBU:

Lītijs jonu baterijas uzlādes laikā izdalās siltums!

Jāievēro:

tehniskajai gaisa izvadei (lai izvairītos no siltuma uzkrāšanās iekštelpā) jābūt pastāvīgi ieslēgtai. Spiediena samazināšanas uzliktņa remontu drīkst tikai šim nolūkam speciāli izglītoti speciālisti. Bojātu ierīci remontē vai apmaina ražotājs.

8.2. DŪMU DETEKTORS



UZMANĪBU:

Visa brīdinājuma/ugunsgrēka dzēšanas sistēma ir **aktīva tikai tad, kad ir pieslēgta pie strāvas tīkla**.

Iebūvētais dūmu detektors ir kopējās brīdinājuma/ugunsgrēka dzēšanas sistēmas sastāvdaļa (tieša apgāde ar spriegumu)

8.3. SPIEDIENA SAMAZINĀŠANA

Visiem PRO modeļiem papildus izplūdes gaisa sistēmai (siltuma novadīšanai no kravas normālā darbības režīmā) galvas daļā ir iebūvēta spiediena samazināšanas sistēma (ventilācijas atvere). Ja skapja iekšienē īslaicīgi strauji paaugstinās spiediens, šī atvere uz īsu brīdi atveras, lai nodrošinātu drošības skapja hermētiskumu (durvis paliek aizvērtas).

Lai novadītu toksiskos dūmgāzes caur klienta izvietotu izplūdes gāzu sistēmu uz drošu vietu ārpus telpas, piegādes komplektā ir iekļauts adapteris DN100. Ja savienojumu veic klients, tas jāpiestiprina pie skapja (versija PS) vai ventilācijas uzgaļa (ja ir, versija PC) ar pievienotajām metāla skrūvēm.

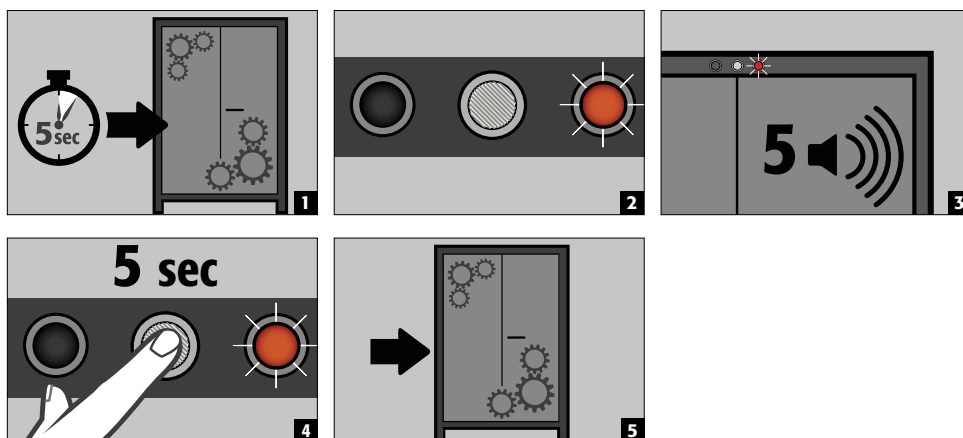


PIEZĪME:

Pieslēgums nedrīkst tikt veikts esošajai izplūdes gaisa sistēmai. Ir nepieciešama atsevišķa dūmgāzu novadīšanas sistēma.

9. KĻŪDAS - VILTUS TRAUKSMES

9.1. PAŠPĀRBAUDES KĻŪDAS



UZMANĪBU:

Nospiežot atiestātes taustiņu Reset, pašpārbaude sākas no jauna. Ja kļūda pastāv joprojām, sazinieties ar asecos servisu.

9.2. DŪMU DETEKTORS – VILTUS TRAUKSME

- Uz dažām sekundēm atvienojot no strāvas padeves, tiek atiestatīts dūmu detektors, sistēma atkal pāriet normālā darba režīmā.

10. TRAUKSMJU PĀRSKATS

10.1. TRAUČĒJUMI UN TRAUKSMJU PĀRSKATS

NOTIKUMS	ZAĻA LED	SARKANA LED	AKUSTISKĀ TRAUKSME	PASĀKUMI
Pašpārbaudes kļūdas	izsl.	iesl.	5 skaņas signāli	1.) Pārstartēt ar RESET taustiņu Ja kļūda nepazūd: 2.) Sazināties ar servisu
Sasniegts servisa intervāls	mirgo	izsl.	izsl.	Sazināties ar servisu
Strāvas atteice	izsl.	Nozībsni ik pēc 20 sekundēm	3 īsi skaņas signāli ik pēc 60 sekundēm	Pārbaudīt strāvas padevi
Brīdinājuma ziņojums: Temperatūra skapī >50 °C	izsl.	iesl.	Skaņas intervāls (ik pēc 2 sekundēm uz 250 ms)	Skatīt 11.1.
Trauksmes pakāpe 1: Dūmu detektors konstatē skapī dūmus	izsl.	iesl.	Vidējs skaņas intervāls (ik pēc 0,5 sekundēm uz 250 ms)	Skatīt 11.2.
Trauksmes pakāpe 2: Dūmu detektors konstatē skapī dūmus, temperatūra skapī >70 °C	izsl.	mirgo	Ātrs skaņas intervāls (ik pēc 0,25 sekundēm uz 125 ms)	Skatīt 11.3.
Durvis nevar aizvērties 60 sekunžu laikā	mirgo	izsl.	Vidējs skaņas intervāls (ik pēc 0,5 sekundēm uz 250 ms)	Noņemiet bloķēšanu

11. BRĪDINĀJUMA/UGUNSGRĒKA DZĒŠANAS SISTĒMA

- Brīdinājuma sistēma piedāvā iespēju to pieslēgt pastāvīgi apkalpotai ēkas vadības sistēmai vai ugunsgrēka signalizācijas centram.
- Izmantojiet šo iespēju, lai apmācīti glābšanas dienesti tiktu ātri brīdināti un laikā ierastos notikuma vietā, un pēc situācijas sākotnējās novērtēšanas varētu nekavējoties veikt turpmākus pasākumus (piemēram, iznest skapīti no ēkas).
- Tādējādi tiek novērsti turpmāki plaši bojājumi ēkai un cilvēkiem.

Ja ir uzstādīta papildu ugunsdzēsības sistēma

- Ugunsdzēsības līdzeklis, kura pamatā ir kālija karbonāti, nepieciešamajā koncentrācijā ir nekaitīgs un neietekmē cilvēka organismu.
- Aerosols tiek izspiests augstā temperatūrā, un tieši pirms un uz ugunsdzēsības patronas korpusa uz īsu brīdi rodas temperatūra, kas pārsniedz 300 °C.
- Saskaņā ar ražotāja norādījumiem nav jāievēro minimālais attālums no uzliesmojošiem materiāliem, tomēr vispārīgi būtu jāievēro vismaz 150 mm attālums no ugunsdzēsības patronas.
- Pēc ugunsdzēsības patronas iedarbināšanas telpu un skapī labi izvēdiniet, ievērojot norādījumus 12. punktā.

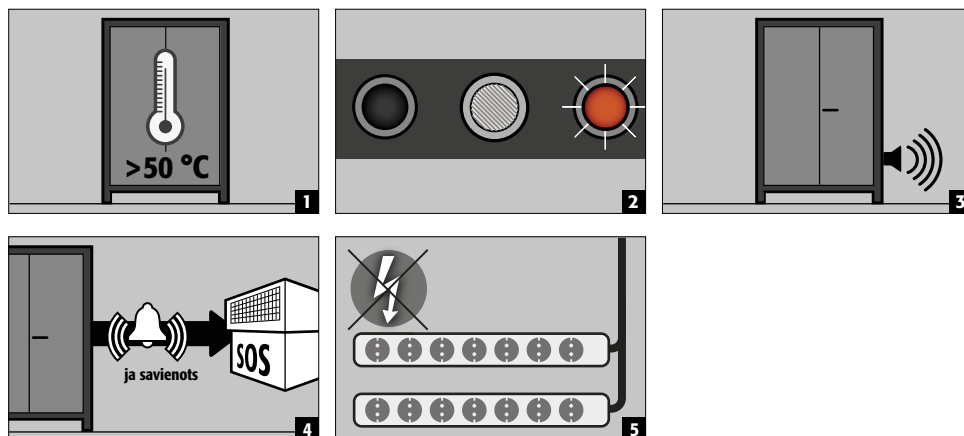


UZMANĪBU:

Visa brīdinājuma/ugunsgrēka dzēšanas sistēma iraktīva tikai tad, kad ir pieslēgta pie strāvas tīkla.

Iebūvētais dūmu detektors ir kopējās brīdinājuma/ugunsgrēka dzēšanas sistēmas sastāvdaļa (tieša apgāde ar spriegumu)

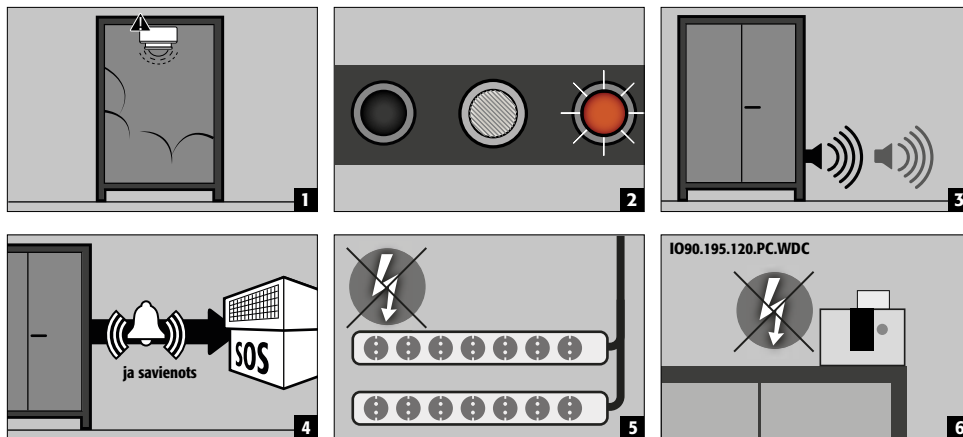
11.1. BRĪDINĀJUMA ZIŅOJUMS



Pasākumi

- Tūlītēja iekārtas apskate, ko veic **kvalificēts uzņēmuma iekšējais personāls**. Uzsākt nepieciešamos pasākumus.
- Kad iekšējā temperatūra kļūst zemāka par 45 °C, sistēma atkal pāriet normālā darba režīmā, vizuālo un akustisko signālu ģenerēšana tiek izslēgta. Kontaktligzdas atkal darbojas

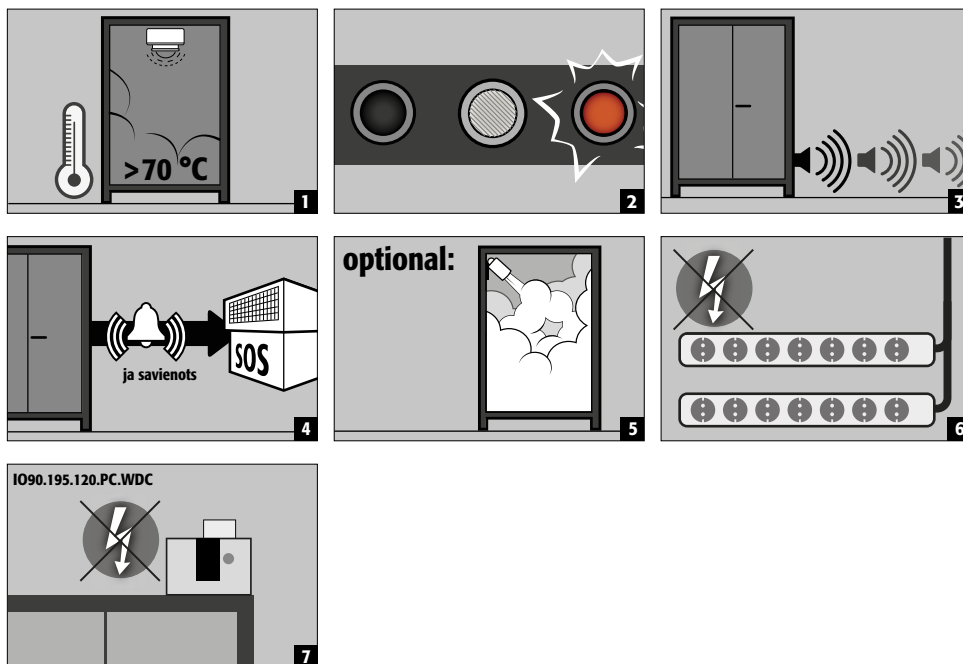
11.2. TRAUKSMES PAKĀPE 1



Pasākumi

- Tūlītēja iekārtas apskate, ko veic **specializēts personāls (piem., ugunsdzēsēji)**.
- Pēc tam tiek uzsākti nepieciešamie pasākumi.
- Ja dūmu detektors vairs nekonstatē dūmu izplatišanos skapī, sistēmu var atkal iestatīt normālā darba režīmā, izslaičīgi atvienojot tīkla spriegumu.

11.3. TRAUKSMES PAKĀPE 2



• **Pasākumi**

- Tūlītēja iekārtas apskate, ko veic **specializēts personāls (piem., ugunsdzēsēji)**. Pēc tam tiek uzsākti nepieciešamie pasākumi. Skapja transportēšana laukā no ēkas, **skatīt 12.1. sadaļu**.



PIEZĪME:
Pēc 2. trauksmes līmeņa iedarbināšanas drošības apsvērumu dēļ elektronika tiek bloķēta. Šādā stāvoklī lietotājam nav iespējams patstāvīgi atjaunot sistēmas darbību. Bloķējumu drīkst atcelt tikai asecos servisa darbinieki.

12. AKUMULATORA DEGŠANA - UGUNSGRĒKS - LIKVIDĀCIJA



NORĀDE:

Pēc akumulatora aizdegšanās un/vai ugunsgrēka dzēšanas ierīces nostrādāšanas drošības skapis ir rūpīgi jāpārbauda, lai tiktu saglabāta gan ugunsdrošība, gan CE atbilstība. Šajā nolūkā skapis ir jānogādā uz asecos GmbH juridisko adresi Grindavā, kur specializēta nodaļa - atkarībā no bojājuma pakāpes - sniegs vērtējumu par ekonomiskumu un tehniskajām remonta iespējām. Pamatojoties uz vērtējumu, klientam tiek piedāvāts remonts vai apmaiņa, ko var pieteikt attiecīgajam īpašuma apdrošinātājam.

12.1. SKAPJA ATVĒRŠANA PĒC UGUNSGRĒKA



UZMANĪBU:

Atveriet skapi tikai pēc tam, kad pagājis atdzišanas laiks. Tas ir vienāds ar 6 kārtīgu degšanas ilgumu!

Atvērt skapi drīkst tikai pilnvarots specializēts personāls (piem., ugunsdzēsēji)!

Atkarībā no ugunsgrēka degšanas ilguma var būt izveidojies degtspējīgs tvaiks un gaisa maisījums, tāpēc pirms atvēršanas 10 m rādiusā ap skapi jāaizvāc visi aizdegšanās avoti.

Izmantot tikai tādus darbarīkus, kas nerada dzirksteles! Skapji jāatver, ievērojot vislielāko piesardzību!

12.2. UTILIZĀCIJA



Skapjus var izjaukt un sašķirot utilizācijai.

13. TEHNISKĀ DROŠĪBAS PĀRBAUDE

Skapji ir jāpārbauda vismaz reizi gadā kā ar drošību saistīta sistēma (saskaņā ar Darba vietas noteikumu 4. panta 3. punktu, Darba drošības un veselības aizsardzības noteikumu 10. pantu un Darba devēja atbildības apdrošināšanas asociācijas DGVV-R 108-007). Nākamās pārbaudes datums ir norādīts uz pārbaudes uzlīmes durvju ārpusē. Šo ikgadējo pārbaudi var veikt tikai asecos pilnvarots darbinieks, ievērojot nepieciešamo rūpību un lai ugunsgrēka gadījumā nodrošinātu jūsu garantijas prasības (skatīt arī mūsu servisa brošūru). Ja ir nepieciešams serviss, skapis to paziņo automātiski ar mirgojošu zaļu LED diodi. Ikgadējās pārbaudes ietvaros šeit papildus visu tehniskās drošības detaļu pārbaudei tiek veikta arī ugunsgrēka dzēšanas iekārtas, dūmu detektoru un sensoru pārbaude.

13.1. TĪRĪŠANA

Skapjus var tīrīt ar maigu mājtsaimniecības tīrīšanas līdzekli un mikstu drānu.

Bojājumu gadījumā sazinieties ar savu specializēto izplatītāju, lai salabotu skapi ar oriģinālajām detaļām.

13.2. KONTAKTI



KONTAKTINFORMĀCIJA

Ja rodas bojājumi vai sūdzības par mūsu produktiem (garantijas laikā un pēc garantijas termiņa beigām), lai pieprasītu drošības pārbaudes vai noslēgtu servisa līgumu, lūdzu, sazinieties ar mūsu servisa dienesta tālruni:

Tālrunis: +49 1805 92 20 92 | service@asecos.com

14. TEHNISKIE DATI

ION-PRO-90		IO90.195.120.PC.WDC	IO90.195.120.PS.WDC
Tipa klase		90	90
Izmēri P x B x A ārpusē	mm	1193 x 615 x 2114	1193 x 615 x 1953
Izmēri P x B x A iekšpusē	mm	1050 x 503 x 1647	1050 x 503 x 1647
Tukša skapja svars	kg	490	485
Laukuma slodze	kg/m ²	566,00	563,00
Transporta cokola brīvais platums	mm	1120	1120
Transporta cokola brīvais augstums	mm	90	90
Ieteicamais kopējais gaisa plūsmas apjoms	m ³ /h	30	30
Plaukta nestspēja (vienm. sadalīta)	kg	75	75

Vadības elektronikas jaudas patēriņš

Jaudas patēriņš darbībā	W	47,5	11,5
Nominālais spriegums	V	230/400	230
Frekvence	Hz	50/60	50/60

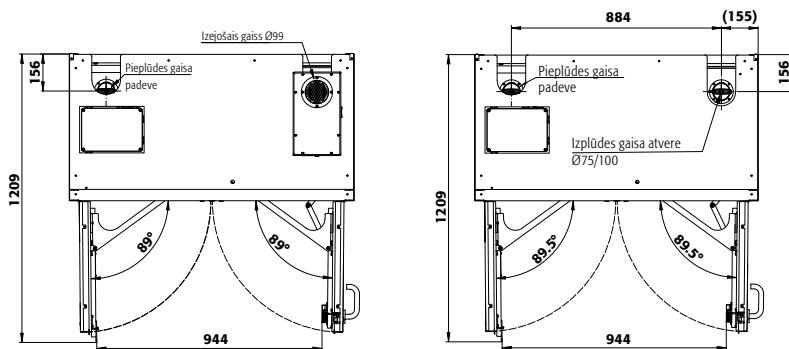
Kontaktligzdu kopējā jauda

		EU	CH	UK	FR/BE
Drošinātājs (1 fāze)	A	16	10	13	16
Jauda maks. (1 fāze)	kW	3,68	2,3	2,99	3,68
Drošinātājs (3 fāze)	A	3 x 16	3 x 10	3 x 13	3 x 16
Jauda maks. (3 fāzes)	kW	11,04	6,9	8,97	11,04

Akumulatora enerģija saskaņā ar VDMA standarta lapu 24994

Noliktavas stāvu skaits	kWh/krājumu līmenis	kWh/skapis
3	2,085	6 255
4	2,085	8,34
5	2,085	10 425
6	2,085	10 425

15. TEHNISKAIS RASĒJUMS



IO90.195.120.PC.WDC

IO90.195.120.PS.WDC

asecos GmbH

Sicherheit und Umweltschutz
Weiherfeldsiedlung 16-18
DE-63584 Gründau

☎ +49 6051 92200
☎ +49 6051 922010
@ info@asecos.com

Asecos BV

Veiligheid en milieubescherming
Christiaan Huygensweg 4
NL-2408 AJ Alphen a/d Rijn

☎ +31 172 506476
☎ +31 172 506541
@ info@asecos.nl

asecos SARL

Sécurité et protection de l'environnement
7 rue du Pré Chaudron
FR-57070 Metz

☎ +33 3 87 78 62 80
@ info@asecos.fr

asecos S.L.

Seguridad y Protección del
Medio Ambiente
C/ Calderí, s/n – Ed. CIM Vallés, Planta 11
08130 – Santa Perpètua de Mogoda
Barcelona

☎ +34 935 745911
☎ +34 935 745912
@ info@asecos.es

asecos Ltd.

Safety and Environmental Protection
Profile House
Stores Road
Derby, Derbyshire
DE21 4BD

☎ +44 1332 415933
@ info@asecos.co.uk

asecos

Safety and Environmental Protection Inc.
c/o Schumann Burghart LLP
1 Penn Plaza, Suite 4440
New York, NY 10119, USA

☎ +1 (917) 362 5014
☎ +49 6051 922010
@ info@asecos.com

asecos Schweiz AG

Sicherheit und Umweltschutz
Gewerbe Brunnmatt 5
CH-6264 Pfaffnau

☎ +41 62 754 04 57
☎ +41 62 754 04 58
@ info@asecos.ch

asecos AB

Säkerhet och miljöskydd
Typsnittsgatan 4
754 54 Uppsala

☎ +46 18 34 95 55
@ info@asecos.se