

PT

EP.V.34172.02 | 05/2026

asecos®



Q
LINE

MANUAL DO USUÁRIO

Armários de armazenamento de segurança de acordo com a norma EN 14470-1



Q-CLASSIC-15



Q15.195.116



Q15.195.056
Q15.195.056.R

Q-CLASSIC-30



Q30.195.116
Q30.195.116.FU.WDAS



Q30.195.086.WD
Q30.195.086.WDR
Q30.195.086.FU.WDAS
Q30.195.086.FU.WDASR



Q30.195.056
Q30.195.056.R
Q30.195.056.FU.WDAS
Q30.195.056.FU.WDASR

Q-DISPLAY-30



Q30.195.086.WDFW

Q-CLASSIC-90



Q90.195.120
Q90.195.120.FU.WDAS



Q90.195.090
Q90.195.090.FU.WDAS



Q90.195.060
Q90.195.060.R
Q90.195.060.FU.WDAS
Q90.195.060.FU.WDASR



Q90.195.120.MV
Q90.195.120.MM



Q90.135.120



Q90.195.120.ME.WDC

Q-PEGASUS-90



Q90.195.120.WDAC



Q90.195.090.WDAC



Q90.195.060.WDAC
Q90.195.060.WDACR

Q-PHOENIX-90



Q90.195.120.FD



Q90.195.060.FD



asecos GmbH
Customer service
Weierfeldsiedlung 16-18
D-63584 Gründau

Fax: +49 60 51 - 92 20-10
e mail: service asecos.com

A sua documentação pessoal para o armário de armazenamento de segurança de asecos

Estimado Cliente,

Com a compra do seu armário de segurança de asecos, fez um investimento decisivo na segurança da sua casa. Na sua frente está um produto inovador feito de materiais de alta qualidade, que garante a mais alta qualidade.

Os armários de segurança da asecos possuem documentação de aprovação completa. Arquivamos para si os documentos individuais de aprovação de cada armário até que os solicite a nós com este formulário, se necessário (por exemplo, uma inspecção ao local ou similar).

Basta recortar ou copiar este formulário e enviar-nos por fax com o seu endereço e o número de série do armário.

Melhores cumprimentos
asecos GmbH

Contacto

Empresa

Rua

Código postal

Cidade

Nome da pessoa de contacto

e-mail

Número de telefone

Números de série dos armários de armazenamento de segurança

<input type="text"/>	<input type="text"/>	<input type="text"/>
<input type="text"/>	<input type="text"/>	<input type="text"/>
<input type="text"/>	<input type="text"/>	<input type="text"/>
<input type="text"/>	<input type="text"/>	<input type="text"/>

INSTRUÇÕES DE SERVIÇO

Estimada cliente, estimado cliente,

Muito obrigado pela aquisição de um armário de segurança da nossa casa, com o qual fez um investimento fundamental para a segurança da sua casa. Com os nossos armários de segurança é seguro e confortável o armazenamento de substâncias perigosas no local de trabalho.

Leia com muita atenção estas instruções de serviço. Conheça em detalhe as vantagens e a capacidade de serviço simples dos nossos armários de segurança. Isto faz com que seja mais fácil o manuseamento de substâncias perigosas.

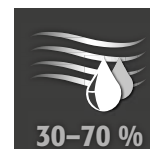
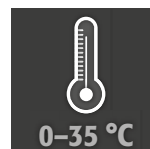
Muito obrigado.
A sua equipa asecos

1. INDICAÇÕES • DIRETIVAS • GARANTIA	5
1.1. Indicações técnicas de segurança gerais	5
1.2. Garantia	5
1.3. Detalhes do armário	5
1.4. Identificação e símbolos no armário	6
2. TRANSPORTE	6
2.1. Informações gerais	6
2.2. Colocação do armário	6
2.3. Desmontagem da embalagem para transporte	7
2.4. Transporte interno	7
2.5. Virar sobre a parede lateral	7
2.6. Q-Mover	7
3. INSTALAÇÃO • COLOCAÇÃO EM FUNCIONAMENTO • FUNÇÃO	8
3.1. Alinhamento dos armários	8
3.2. Colocação em funcionamento	9
3.3. Proteção Anti-Inclinação	9
4. MECANISMOS DE ABERTURA E DE FECHO	10
4.1. Abertura do armário	10
4.2. Fecho do armário	10
4.3. Bloqueio	10
4.4. Fecho de Porta Automático FPA	10
5. EQUIPAMENTO INTERIOR	11
5.1. Bacia De Retenção Inferior	11
5.2. Prateleiras (regulável em altura)	12
5.3. Fundo de bandeja (regulável em altura)	12
5.4. Bandeja de balde sem metal	12
5.5. Fundos de grade (reguláveis em altura)	13
5.6. Gavetas	13
5.7. Caixa de armazenamento	14
5.8. Fuga	15
6. ARMAZENAMENTO	15
6.1. Passagem protegida contra o fogo	15
7. LIGAÇÃO À TERRA	15
7.1. Ligação à terra	16
7.2. Ligação à terra PREMIUM	16
7.3. Ligação à terra do equipamento interior	17
8. VENTILAÇÃO	17
9. INCÊNDIO • ELIMINAÇÃO	17
9.1. Abrir o armário depois do incêndio	17
9.2. Eliminação	17
10. INSPEÇÃO TÉCNICA DE SEGURANÇA	18
10.1. Geral	18
10.2. Peças de desgaste	18
11. DESENHO TÉCNICO	19
12. CARACTERÍSTICAS TÉCNICAS	20
12.1. Tabela de dados técnicos	20
12.2. Tabela de cargas e capacidades dos níveis de armazenamento	21

1.1. INDICAÇÕES TÉCNICAS DE SEGURANÇA GERAIS

- Tenha em atenção os requisitos, as normas e indicações aplicáveis nestas instruções de serviço quanto ao manuseamento de substâncias perigosas.
- O trabalho no sistema elétrico deve ser realizado sem corrente e por técnicos eletricitas – consultar também as normas locais sobre alimentação energética.
- Ter em atenção as condições de montagem do local de trabalho (p. ex. aparafusar os armários aos edifícios).
- Obedecer às instruções do serviço de atendimento técnico.
- Ter em atenção as normas de prevenção de acidentes e as diretivas do local de trabalho.
- Assegurar as inspeções de segurança necessárias por pessoal técnico autorizado, utilizando peças originais
- Utilizar o armário apenas após instrução, o acesso é proibido a pessoas não autorizadas.
- Deve ser sempre mantida livre a zona de giro das portas, as portas/gavetas devem ser mantidas fechadas.
- Devem ser evitadas por pessoal técnico qualificado/autorizado as falhas de funcionamento, danos e danos de corrosão, que ocorram devido a transporte inadequado.
- Observe os limites máximos para as quantidades de armazenamento, cargas, etc.
- Não devem ser ajustados bidões maiores do que o que o volume da bacia de retenção inferior pode aguentar, as substâncias perigosas derramadas deverão ser recolhidas e removidas imediatamente
- Os recipientes com produtos químicos agressivos (ácidos e lixívia) devem ser colocados em armários para ácidos ou lixívia especiais, ou compartimentos para ácidos ou lixívia
- Para evitar atmosferas potencialmente explosivas e vapores nocivos para a saúde, é altamente recomendada uma ventilação técnica suficiente. Para isso, respeite as indicações relativas à ligação a um sistema de exaustão.
- Antes da utilização/do armazenamento, verifique a resistência a químicos da superfície do armário/dos componentes internos.
- Antes da primeira colocação em funcionamento o armário de segurança deve ser verificado pelo utilizador relativamente a danos eventuais.

Requisitos para instalação



1.2. GARANTIA

A garantia deste produto é acordada entre si (o cliente) e o seu revendedor (o vendedor). Enquanto fabricante, a asecos assume uma garantia de 24 meses a partir da data de entrega para os produtos indicados nas instruções de serviço. Enquanto dispositivo de segurança industrial, todos os modelos estão sujeitos a uma obrigação de inspeção anual efetuada pelo pessoal técnico autorizado pelo fabricante. Caso contrário, cessam os benefícios da garantia dos clientes perante o fabricante. A garantia também é anulada se forem efetuados furos ou modificações sem consultar o fabricante asecos.

1.3. DETALHES DO ARMÁRIO

Podem encontrar uma vista geral completa do modelo no início das instruções de serviço.

Dados do armário: Livro de registo (que se encontra no armário)

Desenho técnico: Anexo 1

Características técnicas: Tabela no anexo 2

Q-LINE

Todos os armários são concebidos para o armazenamento passivo de líquidos inflamáveis em áreas de trabalho, em conformidade com a regulamentação nacional aplicável.

Modelo Q90.195.120.ME.WDC adequado para o armazenamento seguro e passivo de pós metálicos inflamáveis

Estes modelos são testados, certificados e etiquetados de acordo com os requisitos da EN 14470-1.

- Modelos Q15 = resistência ao fogo de 15 minutos
- Modelos Q30 = resistência ao fogo de 30 minutos
- Modelos Q90 = resistência ao fogo de 90 minutos

Modelos Q30.195.xxx.FU.WDAS e Q90.195.xxx.FU.WDAS

Adicionalmente testado, certificado e marcado de acordo com os requisitos da FM 6050 e UL(C) 1275.

Versões modelo .MV and .MM:

Interior do armário com divisória vertical ou vertical e horizontal. Permite o armazenamento separado de substâncias perigosas num armário de segurança em dois ou quatro compartimentos. **Nota:** a armazenagem separada de diferentes substâncias perigosas no armário de segurança tem lugar sem ter em conta outros requisitos de protecção contra incêndios.

1.4. IDENTIFICAÇÃO E SÍMBOLOS NO ARMÁRIO

Estão afixados no armário diversos autocolantes com diferentes símbolos. Pode consultar em seguida uma explicação dos símbolos e das figuras individuais.



1 Sinal de proibição: Não utilizar chamas abertas; proibido usar fogo, fonte de ignição aberta e fumar



2 Sinal de obrigatoriedade: Respeitar as instruções



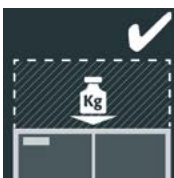
3 Sinal de obrigatoriedade: Manter as portas fechadas



4 Recomendação: É recomendada a ligação a uma ventilação técnica



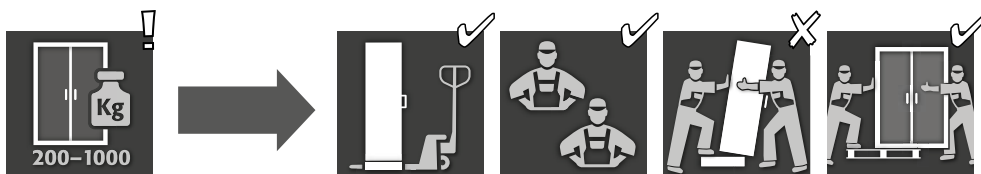
5 Sobrecarga proibida: Não colocar qualquer estrutura sobre a teto do armário.



6 Sobrecarga permitida: É permitido colocar uma estrutura sobre a teto do armário.

2. TRANSPORTE

2.1. INFORMAÇÕES GERAIS



- Em princípio, os armários da Q-LINE podem ser transportados na vertical, amarrados e fixados contra escorregamentos até ao local de instalação final por meio da base de transporte integrada com uma empilhadora. Por razões de transporte, os armários seguintes são entregues numa paleta de transporte adicional, em conjunto com diferentes embalagens de transporte.

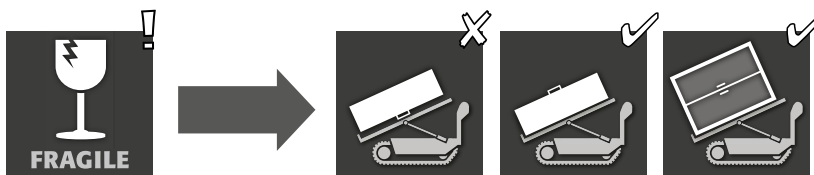
Modelo	Q90			Q15 / Q30		
Largura do armário	1193	893	599	1164	864	564
Embalagem BASIC	–	–	✓	–	–	✓
Embalagem MEDIUM	–	–	✓	✓	✓	✓
Embalagem HEAVY DUTY	–	–	✓	✓	✓	✓



ATENÇÃO:

Transporte sempre o armário com um carro de plataforma, amarrado e sem derrapar até ao local de montagem definitivo. O bloqueio de transporte nas ranhuras da porta deve ser apenas removido no local de montagem! Um transporte inadequado pode causar danos ocultos no isolamento da proteção anti-incêndio! Só podemos garantir a qualidade exigida, quando o armário é transportado pelo nosso pessoal técnico especialmente qualificado no local de utilização.

2.2. COLOCAÇÃO DO ARMÁRIO



ATENÇÃO:

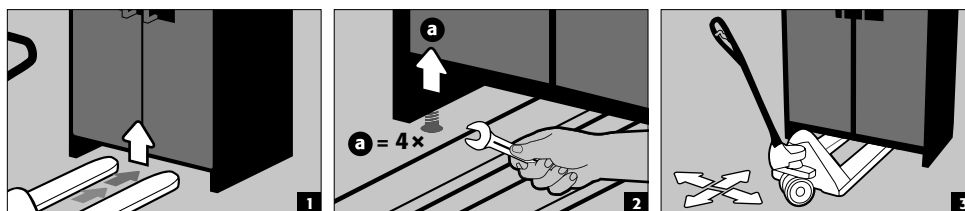
O armário deve ser movimentado apenas de forma suave e sem solavancos! Ao utilizar um robô para degraus, respeitar as cargas máximas indicadas pelo fabricante do equipamento!

2.3. DESMONTAGEM DA EMBALAGEM PARA TRANSPORTE



2.4. TRANSPORTE INTERNO

- É também possível sem bloqueio de transporte (colocado como standard nas ranhuras da porta)



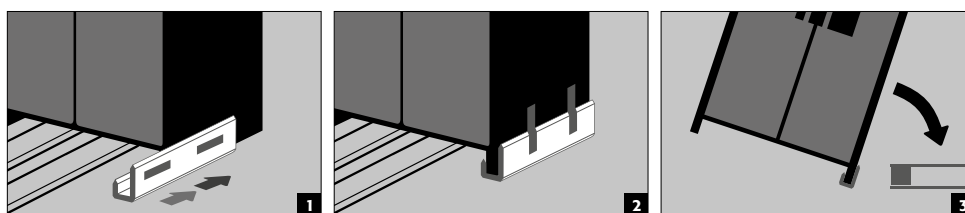
ATENÇÃO
Q-LINE tipo 90, Largura 600 mm
 A largura de entrada da base é de 520 mm

Q-LINE tipo 15/30, Largura 560 mm
 A largura de entrada da base é de 406 mm

É forçoso observar isto para a seleção do seu carro elevador! Não podem ser utilizados aparelhos com largura de apoio superior às larguras de entrada.

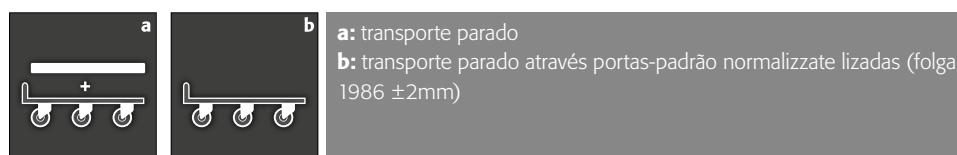
2.5. VIRAR SOBRE A PAREDE LATERAL

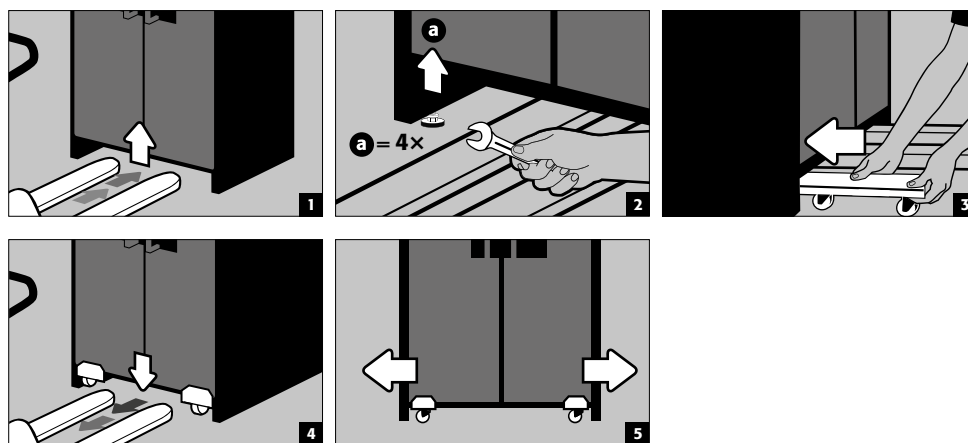
- Inclinando a parede lateral apenas possível com ângulo de inclinação fornecido opcionalmente (Encomenda n.º HFV.27665).



2.6. Q-MOVER

- Encomenda n.º 30037, fornecido pelo seu revendedor autorizado

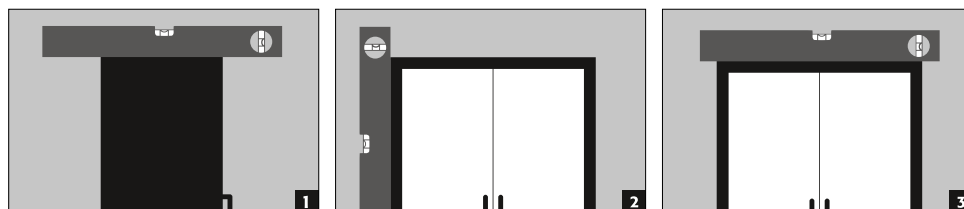
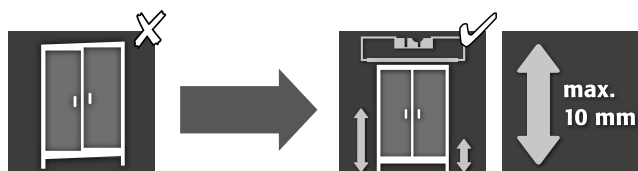


**ATENÇÃO:**

Danos ao gabinete deve ser notificada por escrito imediatamente.

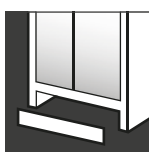
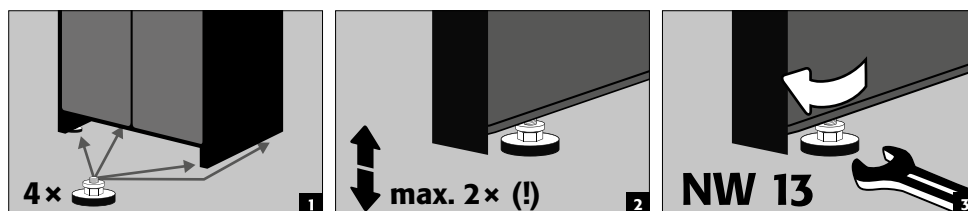
3. INSTALAÇÃO - COLOCAÇÃO EM FUNCIONAMENTO - FUNÇÃO

3.1. ALINHAMENTO DOS ARMÁRIOS

**ATENÇÃO:**

Os elementos da porta não devem bater nas vedações anti-incêndio no batente da porta ao abrir ou fechar! As portas com fecho automático devem correr automaticamente de cada posição e o fecho deve ser capaz de bloquear! a distância entre a porta e o chão pode ser reduzida para uma medida inferior a 40 mm. Os painéis de porta necessários para tal, são lhe fornecidos a pedido pela assistência técnica asecos

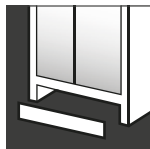
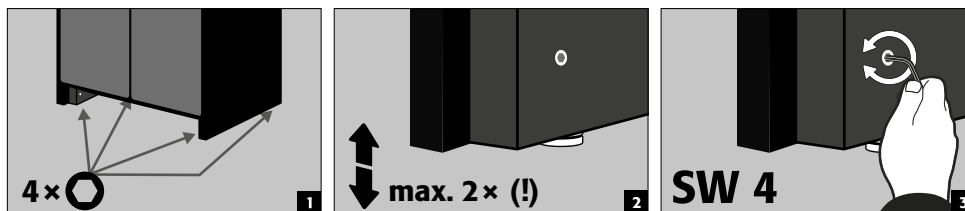
Q-CLASSIC-90
Q-PEGASUS-90
Q-PHOENIX-90



Após o alinhamento, a base de transporte pode ser fechada com uma cobertura de base opcionalmente disponível.

Largura do armário	1193 mm	893 mm	599 mm
Número da encomenda	30036	30069	30112

Q-CLASSIC-15/30
Base com ajuste de altura



Após o alinhamento, a base de transporte pode ser fechada com uma cobertura de base opcionalmente disponível.

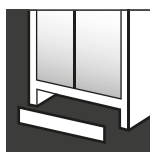
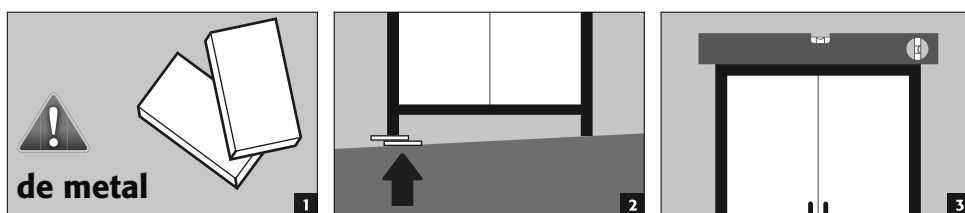
Largura do armário	1164 mm	864 mm	564 mm
Número da encomenda	31005	31010	31004



ATENÇÃO

O ajuste de altura é integrado na base e só pode ser encomendado em conjunto com o armário.
Não é possível fazer retrofit no local.

Q-CLASSIC-15/30
sem ajuste de altura



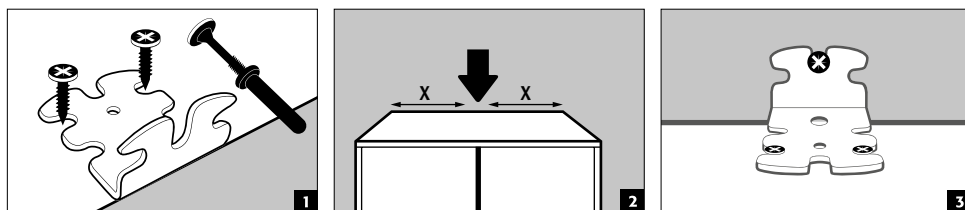
Após o alinhamento, a base de transporte pode ser fechada com uma cobertura de base opcionalmente disponível.

Largura do armário	1164 mm	864 mm	564 mm
Número da encomenda	31925	31924	31923

3.2. COLOCAÇÃO EM FUNCIONAMENTO

- Antes da primeira colocação em funcionamento, o armário de segurança deve ser verificado pelo utilizador quanto a possíveis danos, como elementos de vedação com defeito ou desagregados, alinhamento correto e funcionamento em perfeitas condições dos elementos da porta. Utilize o armário e os acessórios apenas em boas condições.

3.3. PROTEÇÃO ANTI-INCLINAÇÃO

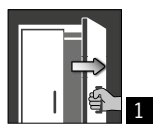



ATENÇÃO






Se os armários estiverem equipados com mais de 6 gavetas ou mais de uma gaveta resistente, devem ser fixados firmemente à parede do edifício utilizando a protecção de inclinação fornecida. Dependendo do material da parede, deve ser seleccionado material de fixação adequado, que pode diferir do âmbito da entrega.

4. MECANISMOS DE ABERTURA E DE FECHO

4.1. ABERTURA DO ARMÁRIO

			
Q-LINE			
Q-CLASSIC-15	✓		1 Abertura manual das portas individuais 2 Para armários com duas portas: Abertura manual de ambas as portas com apenas uma mão. O armário está equipado com AGT.
Q-CLASSIC-30	✓		
com versão de porta WDC	✓		
com versão de porta WDAS	✓		
Q-DISPLAY-30	✓		
Q-CLASSIC-90	✓		
com versão de porta WDC	✓		
com versão de porta WDAS	✓		
Q-PEGASUS-90		✓	
Q-PHOENIX-90	✓		

4.2. FECHO DO ARMÁRIO

						
Q-LINE						
Q-CLASSIC-15	✓					1 Portas que se fecham apenas manualmente 2 Portas com fecho automático permanente ou com fecho automático depois de soltar as portas do sistema de bloqueio na posição aberta 3 Fecho de Porta Automático FPA Outras características 4 Porta com sistema de bloqueio na posição aberta 5 Ativação térmica: Em caso de incêndio, as portas fecham automaticamente
Q-CLASSIC-30	✓					
com versão de porta WDC		✓				
com versão de porta WDAS	✓			✓	✓	
Q-DISPLAY-30	✓				✓	
Q-CLASSIC-90	✓				✓	
com versão de porta WDC		✓				
com versão de porta WDAS	✓			✓	✓	
Q-PEGASUS-90			✓	✓	✓	
Q-PHOENIX-90	✓			✓	✓	



ATENÇÃO

As portas já não bloqueiam em qualquer posição, pois o elo fusível do desencadeador térmico foi acionado. O armário deve ser reconduzido de imediato para a sua posição de fornecimento, para evitar falhas de funcionamento.

4.3. BLOQUEIO



Q-LINE TIPO 90

Cilindro de perfil com indicação de estado de fecho



Q-LINE TIPO 30 E 15

Cilindro de perfil



ATENÇÃO:

Se não houver acesso ao conteúdo do armário, o proprietário/utilizador deve assegurar que todas as portas sejam mantidas fechadas. Em regra geral, deve ser tido em atenção que os armários não possuem um dispositivo de emergência, ou seja, pessoas que fiquem fechadas no armário não conseguem.

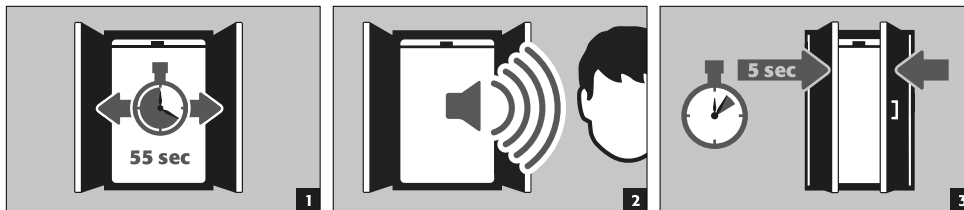
4.4. FECHO DE PORTA AUTOMÁTICO FPA



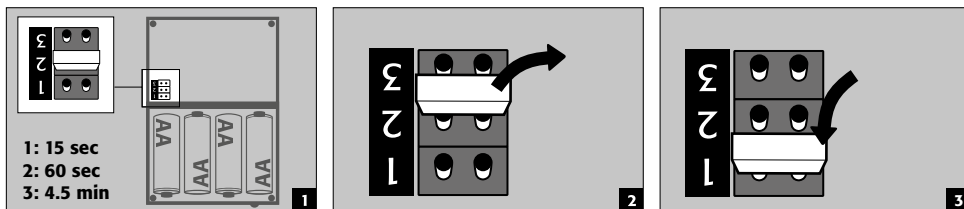
ATENÇÃO:

As portas fecham automaticamente. O período de tempo até ao fecho das portas pode ser individualizado através de um Jumper (Pré-definição de 60 segundos). **Não feche as portas com as mãos, pois isto pode causar danos no mecanismo!**

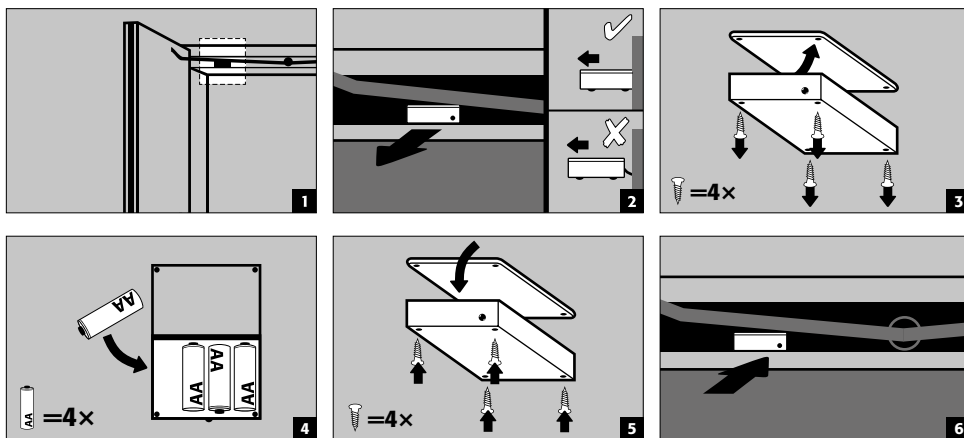
Sequência



Alterar o tempo de fecho com a ajuda do jumper



Trocar as pilhas



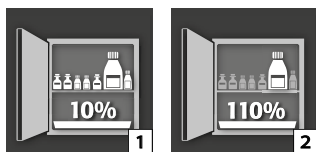
ATENÇÃO:
O cabo elétrico existente na caixa não deve entrar em contacto com o braço do fechador do armário!

5. EQUIPAMENTO INTERIOR



ATENÇÃO:
Peças soltas (por ex. bandeja de introdução) devem ser sempre incorporadas/introduzidas por completo, para garantir um fecho seguro das portas do armário em caso de incêndio.

5.1. BACIA DE RETENÇÃO INFERIOR





De acordo com a norma EN 14470-1:2023-09 (ponto 5.7):

Uma bandeja de recolha no fundo/bandeja de gaveta deve ser instalada abaixo do nível mais baixo de armazenamento. A bandeja de recolha no fundo/bandeja de gaveta deve ter um volume mínimo de recolha de 10 % de todos os recipientes armazenados no armário [1], ou pelo menos 110 % do volume do maior recipiente individual [2], consoante qual for o volume maior.

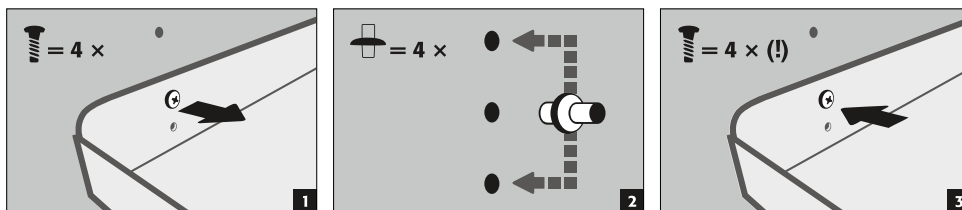
Em princípio, a bandeja de recolha no fundo/bandeja de gaveta não deve ser utilizada como superfície de apoio. Se a bandeja de recolha no fundo/bandeja de gaveta for utilizada diretamente como superfície de armazenamento e, por conseguinte, constituir simultaneamente o nível de armazenamento mais baixo, o utilizador deve assegurar que o volume mínimo de recolha de todos os recipientes armazenados ou o volume do maior recipiente esteja garantido.

As indicações relativas ao volume de retenção, ao recipiente de maior dimensão e ao volume máximo de armazenamento, indicadas na placa de identificação do armário de segurança, representam os valores, desde que a bandeja de retenção do fundo/bandeja de gaveta não seja utilizada como superfície de apoio.

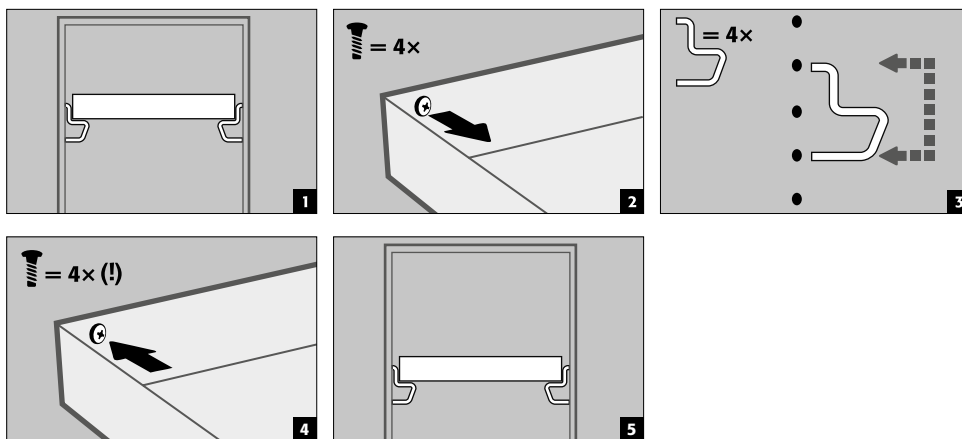
As cubas de retenção dos armários de segurança são testadas e certificadas da seguinte forma

- Bacias de retenção em chapa de aço ou aço inoxidável, em conformidade com a StawaR – TÜV Süd (entrega na Alemanha, Áustria e Suíça)
- Bacias de retenção em plástico (PP) com homologação geral de construção DIBt Berlim (independente do país)

5.2. PRATELEIRAS (REGULÁVEL EM ALTURA)



5.3. FUNDO DE BANDEJA (REGULÁVEL EM ALTURA)



5.4. BANDEJA DE BALDE SEM METAL

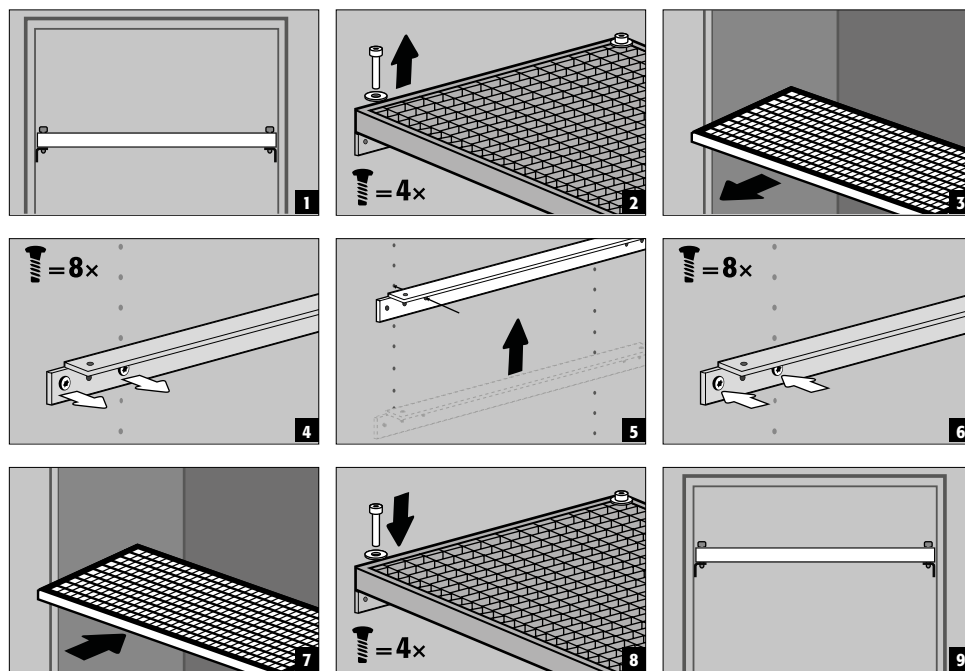
- Adequado para armazenar pequenas quantidades de substâncias inflamáveis, ligeiramente agressivas e perigosas
- A bandeja de balde é instalada no armário em posições fixas pelo fabricante. O bacia de plástico PP é colocada na bandeja e fixado contra o arrancamento para fora.



ATENÇÃO:

A altura das bandejas de balde sem metal em armários de armazenamento de segurança só pode ser ajustada no local por empregados autorizados da asecos, uma vez que para isso são necessários mais trabalhos de pré-montagem!

5.5. FUNDOS DE GRADE (REGULÁVEIS EM ALTURA)



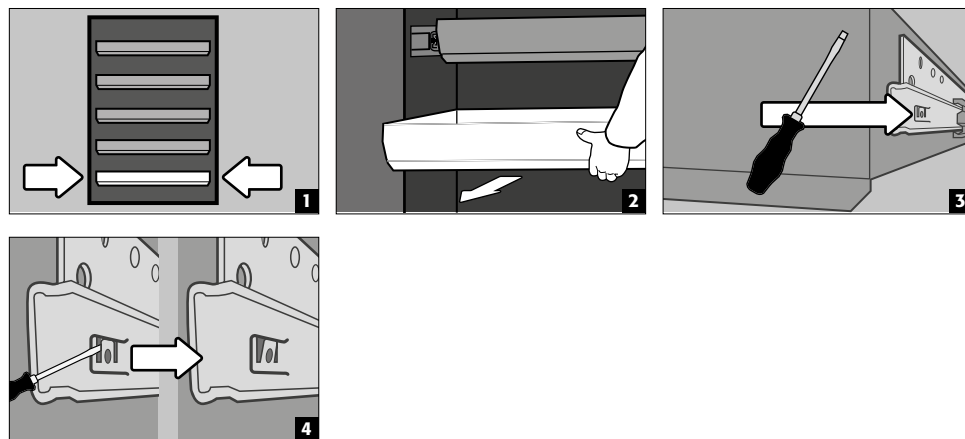
5.6. GAVETAS



Modelos Q-LINE com largura do corpo de 120 ou 90 cm (versão sem divisória)

Antes da primeira colocação em funcionamento e do enchimento, a gaveta inferior tem de ser bloqueada de modo a impedir uma remoção inadvertida.

**Bloqueio da gaveta inferior
contra possível remoção**

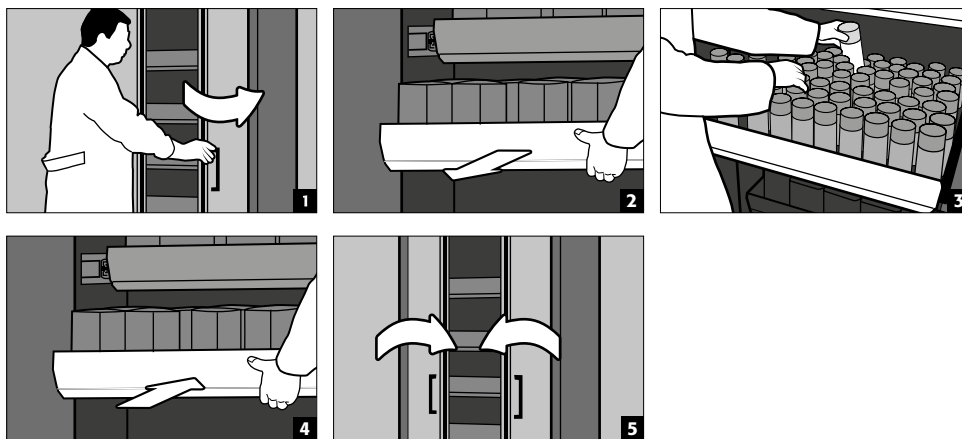
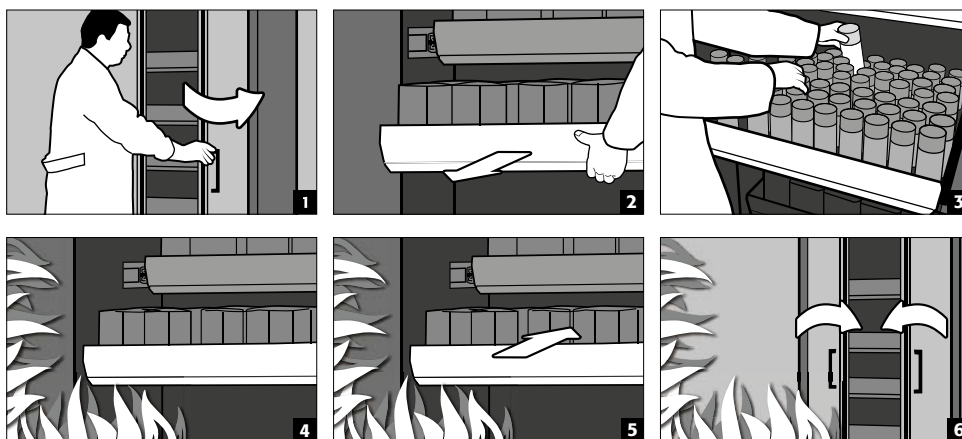


ATENÇÃO:

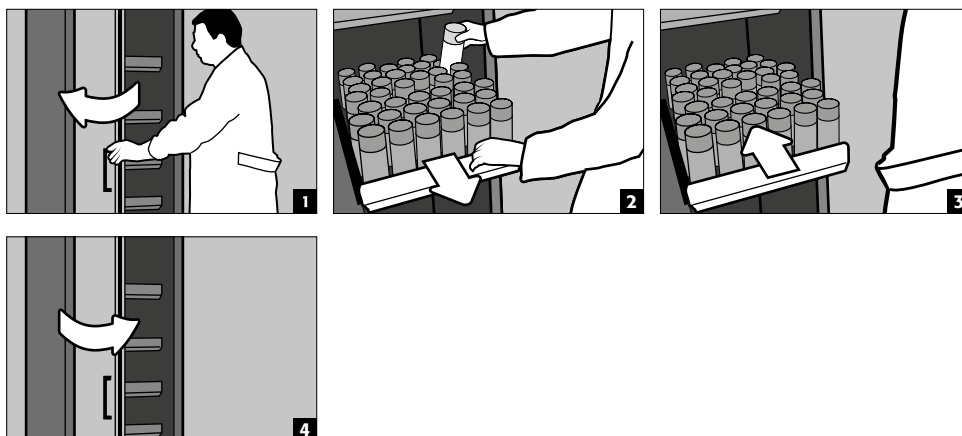
Consoante o número, as gavetas são instaladas na fábrica em posições fixas no armário. Dependendo da viabilidade técnica, são possíveis classificações especiais a um custo adicional.

Modelos de armário de 2 portas

- **Operação padrão:** Puxar a gaveta para fora do armário à mão e empurrá-la novamente para dentro
- **Evento de incêndio:** desengate térmico, a gaveta puxada para fora é automaticamente puxada para dentro do armário

Utilização normal**Evento de incêndio****Modelos de armário de 1 porta**

- **Operação padrão:** Puxar a gaveta para fora do armário à mão. Assim que a gaveta é libertada, retrai-se automaticamente para o armário com um atraso de tempo.

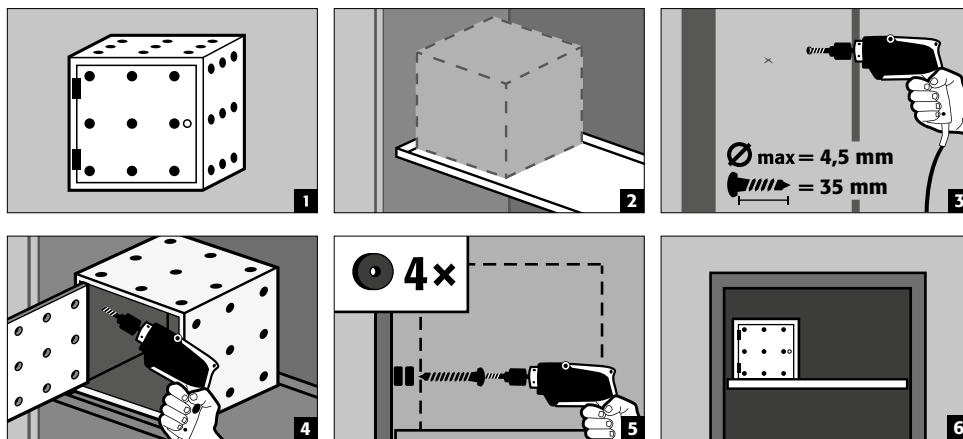
**ATENÇÃO:**

As saídas existentes nos armários de segurança devem ser ajustadas na altura apenas por colaboradores asecos autorizados, pois aqui deve ser garantida a entrada segura do extrato em caso de incêndio!

5.7. CAIXA DE ARMAZENAMENTO

Separadamente bloqueável, para armazenamento separado de pequenas quantidades de produtos químicos no armário.

- A caixa de armazenamento deve ser colocada numa bandeja e é aparafusada à parede lateral da fábrica. A bandeja superior do armário é utilizada como padrão para a instalação.

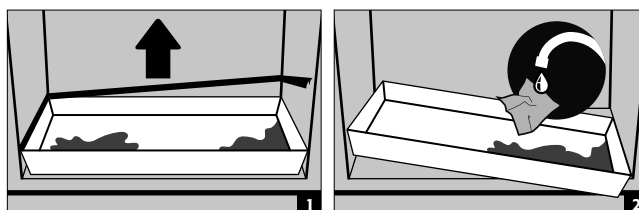


5.8. FUGA



NOTA

O líquido na bacia de retenção/bacia de gaveta/gaveta, bem como na bandeja da prateleira de arrastamento deve ser absorvido imediatamente e com agentes adequados. A escolha dos meios deve ser feita sob a sua própria responsabilidade, dependendo do produto químico que tenha sido libertado.



6. ARMAZENAMENTO

Para armazenamento passivo de líquidos inflamáveis em áreas de trabalho (ver ponto 1.3)

- As recipientes que contenham produtos químicos agressivos (ácidos/álcoois) devem ser mantidas em armários especiais para ácidos e álcalis ou em bandejas para ácidos e álcalis.



ATENÇÃO:

- Líquidos corrosivos armazenados podem prejudicar o funcionamento
 - dos dispositivos de paragem do ar de alimentação e escape
 - de auto-fechamento em caso de incêndio

Modelo Q90.195.120.ME.WDC

- para armazenamento passivo de pós metálicos inflamáveis em áreas de trabalho

6.1. PASSAGEM PROTEGIDA CONTRA O FOGO

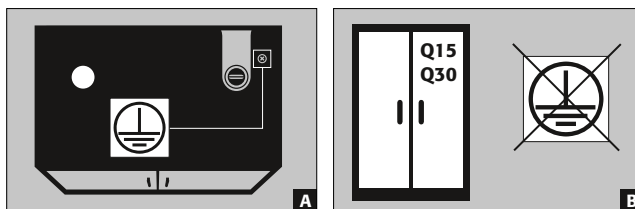
A passagem de protecção contra incêndio disponível opcionalmente permite a passagem de tubos, mangueiras e cabos, respeitando a resistência ao fogo testada do armário de segurança.

Por favor não hesite em contactar-nos para informações sobre as áreas de passagem admissíveis, diâmetro máximo admissível dos cabos e mais informações.

7. LIGAÇÃO À TERRA



Dependendo da utilização específica do cliente para o armário de segurança, pode ser necessária uma ligação à terra. A decisão sobre esta ligação será tomada através de uma análise de risco por parte do cliente.

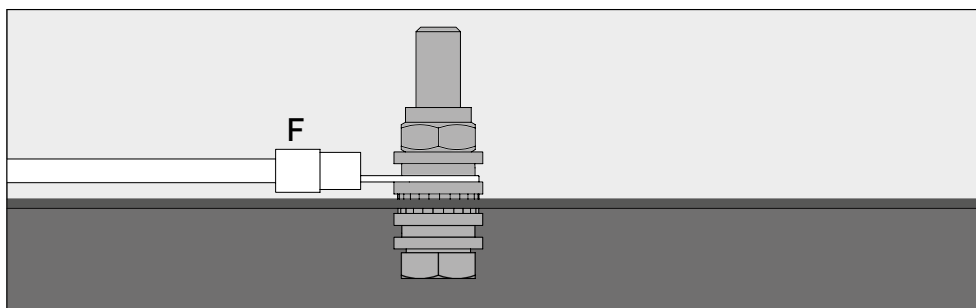
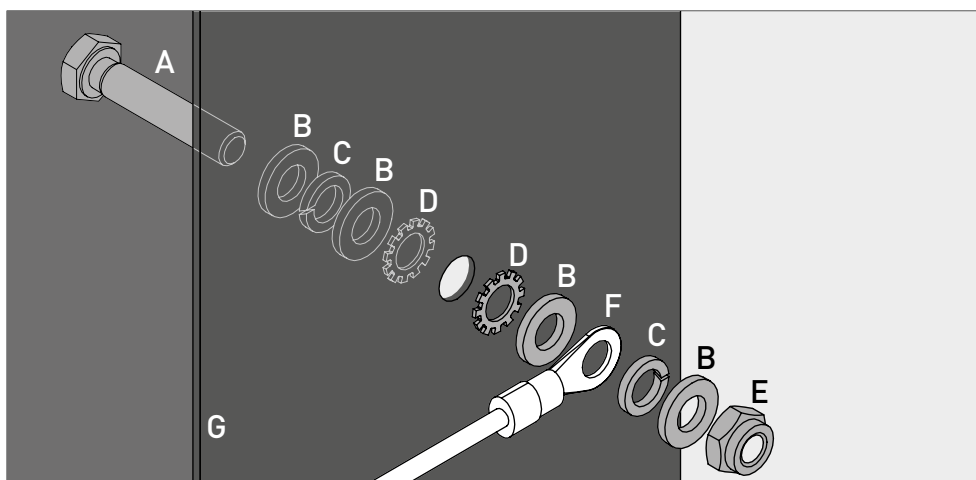


- **A:** cabeceira
- **B:** Os modelos Q15 / 30 não podem ser conectados a um sistema de ligação equipotencial, já que o corpo do armário não é uma estrutura metálica condutora.

7.1. LIGAÇÃO À TERRA

Todos os modelos da Q-LINE-90 dispõem de uma ligação à terra. Através da ligação à terra, as peças do corpo do armário (painéis laterais e do teto) estão ligadas entre si por condutividade metálica. A ligação à terra está preparada para o estabelecimento da ligação equipotencial no local.

- **Q-LINE Tipo 90:** é fornecida juntamente com o produto e tem de ser montada no local na posição correspondente na parte superior



Legende	
A 1 × parafuso M6×30	E 1 × porca com peça de aperto
B 4 × arruela Ø 6,4	F fio de terra com argola de cabo (ligação no local)
C 2 × arruela de mola Ø 6,4	G parte metálica do armário de armazenamento de segurança
D 2 × arruela de serrilha serrilhada Ø 6,4	

7.2. LIGAÇÃO À TERRA PREMIUM

Apenas disponível em ligação com o armário para montagem de fábrica.

Opcionalmente, por um custo adicional, os armários estão equipados da seguinte forma:

Q-LINE Tipo 90

ligação de condutividade metálica adicional dos painéis das portas, dos puxadores das portas e do rodapé com o corpo do armário

- Modelos com portas de batente: artigo 32505 (HFE.28688)
- Modelos com portas de folo: artigo 35898 (HFE.31165)

7.3. LIGAÇÃO À TERRA DO EQUIPAMENTO INTERIOR

Opcionalmente, por um custo adicional, os armários são equipados com ligação à terra do equipamento interior

Q-LINE Tipo 90

- braçadeira de ligação à terra no interior com ligação ao ponto central de ligação à terra no teto do armário, inc. cabo de ligação à terra com pinça para ligação à terra – artigo 28056 (HFE.11051)
- Fio de terra adicional com pinça para ligação à terra de um outro nível de armazenamento – artigo 31710 (HFE.12704)

Q-LINE Tipo 30

- braçadeira de ligação à terra no interior com ligação ao ponto central de ligação à terra no teto do armário, inc. cabo de ligação à terra com pinça para ligação à terra – artigo 34536 (HFE.30170)
- Fio de terra adicional com pinça para ligação à terra de um outro nível de armazenamento – artigo 33987 (HFE.29665)

8. VENTILAÇÃO



INDICAÇÕES

As válvulas de proteção contra incêndios na área das ligações de exaustão e entrada de ar são componentes relevantes para a segurança e a manutenção.

O armazenamento de substâncias perigosas corrosivas pode afetar o funcionamento dos dispositivos de vedação de entrada e saída de ar. Para poder verificar o funcionamento correto ou substituir um elemento com defeito, certifique-se de que são utilizadas mangueiras de ligação flexíveis ou peças corrediças para a ligação a um sistema de exaustão, de modo a garantir uma desmontagem e remontagem fáceis da ligação de exaustão.

- Caso esteja instalado num sistema de exaustão de ar, a ligação correcta nesse sistema deve ser controlada (p. ex., tubo de fumos)
- Todos os modelos podem ser ligados através de uma tubuladura de ar de exaustão a um sistema de exaustão técnico. Para a renovação de ar descrita aqui, perda de pressão má xima e condutas de evacuação consulte os regulamentos nacionais válidos.



Se não estiver ligada qualquer ventilação mecânica, o ambiente imediato ou o interior do armário podem constituir uma zona com risco de explosão, ou podem acumular-se concentrações perigosas. Nesses casos, o utilizador deve respeitar as normas nacionais e afixar uma etiqueta de identificação no armário.

9. INCÊNDIO - ELIMINAÇÃO

9.1. ABRIR O ARMÁRIO DEPOIS DO INCÊNDIO



ATENÇÃO:

A abertura do armário só pode ser efetuada por pessoal especializado autorizado (p. ex. bombeiros) !

Consoante a duração do incêndio, pode ter-se formado uma mistura de vapor-ar inflamável e, por isso, antes da abertura remover todas as fontes de ignição num raio de 10 metros em volta dos armários, utilizar unicamente ferramentas que não produzam faíscas, abrir os armários com o máximo cuidado !

9.2. ELIMINAÇÃO



Os modelos podem ser eliminados ao desmontar conforme o tipo.

10. INSPEÇÃO TÉCNICA DE SEGURANÇA

10.1. GERAL

Os armários devem ser verificados como instalação de segurança técnica pelo menos uma vez por ano. Consulte a próxima data de verificação na placa de verificação na parte exterior da porta. Esta verificação anual apenas pode ser efetuada por um colaborador asecos autorizado com o cuidado necessário e para segurança dos seus benefícios de garantia (consulte também a nossa brochura de assistência técnica).

Além disso, recomendamos-lhe que execute por si próprio um teste de funcionamento diário ou mensalente:

Teste de funcionamento diário

- devem aplicar-se bacias de retenção (absorver e remover eventuais fugas)

Teste de funcionamento mensal

- Funcionamento em perfeitas condições das portas:
 - dobradiças
 - sistemas de travamentos
 - eventuais fechos
 - sistemas de imobilização de portas
 - Assento e estado corretos das vedações anti-incêndio
- Em caso de acidente entre em contacto com o seu revendedor, para reparar o armário com peças originais. Os armários podem ser limpos com um detergente doméstico suave e um pano suave.

10.2. PEÇAS DE DESGASTE

Diversos componentes relevantes para a segurança técnica do armário de segurança são peças de desgaste e têm de ser substituídos em intervalos regulares pela assistência da asecos.

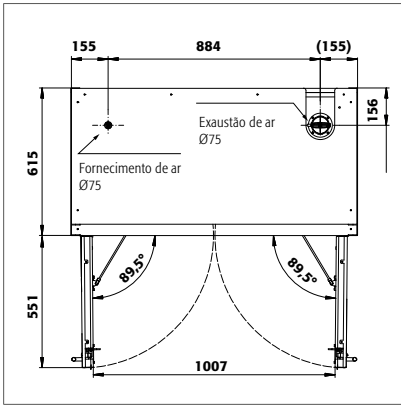
Pode obter uma lista das respetivas peças para o seu armário de segurança mediante pedido através do endereço service@asecos.com.



CONTACTO:

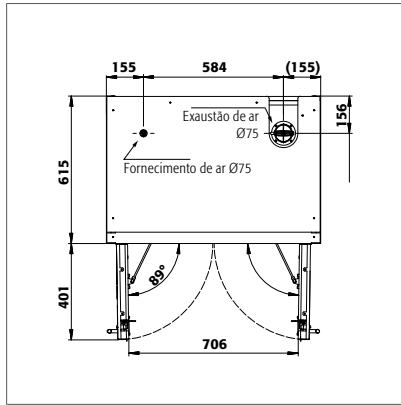
Em caso de defeitos ou reclamações sobre os nossos produtos (dentro ou após o prazo de garantia), para solicitação de inspeções de segurança ou celebrar um contrato de assistência técnica, contacte a nossa linha direta de assistência em: Tel: +34 902 300 385 info@asecos.es

11. DESENHO TÉCNICO



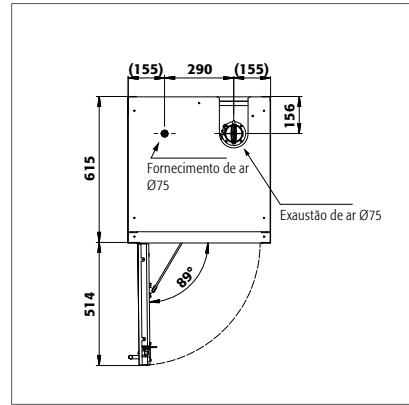
Q90.195.120
Q90.195.120.MM
Q90.195.120.FU.WDAS
Q90.135.120

Q90.195.120.MV
Q90.195.120.WDAC
Q90.195.120.ME.WDC



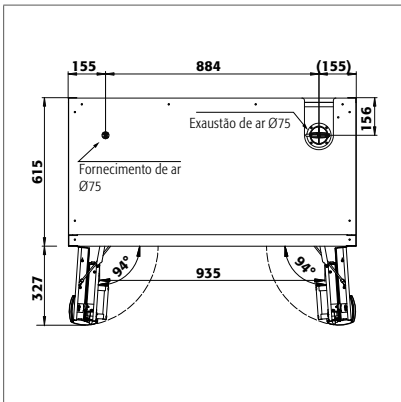
Q90.195.090
Q90.195.090.FU.WDAS

Q90.195.090.WDAC

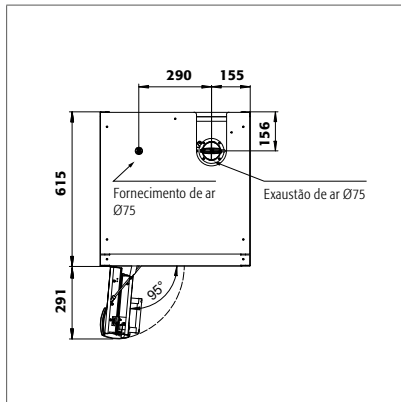


Q90.195.060
Q90.195.060.WDAC
Q90.195.060.FU.WDAS

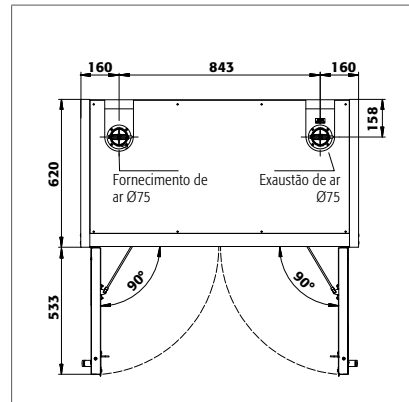
Q90.195.060.R
Q90.195.060.WDACR
Q90.195.060.FU.WDASR



Q90.195.120.FD

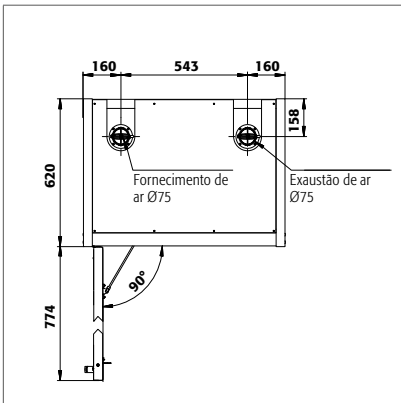


Q90.195.060.FD



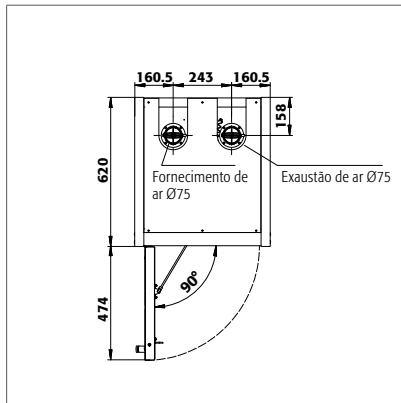
Q30.195.116
Q15.195.116

Q30.195.116.FU.WDAS



Q30.195.086.WD
Q30.195.086.WDFW
Q30.195.086.FU.WDASR

Q30.195.086.WDR
Q30.195.086.FU.WDAS



Q30.195.056
Q30.195.056.FU.WDAS
Q15.195.056

Q30.195.056.R
Q30.195.056.FU.WDASR
Q15.195.056.R

12. CARACTERÍSTICAS TÉCNICAS

12.1. TABELA DE DADOS TÉCNICOS

A carga superficial é dada pelo peso total do armário (vazio incluindo a carga) dividida pela sua área de trabalho. Isto é calculado a partir da largura do armário multiplicada pela profundidade (soma da profundidade de o armário e 1000 mm de área de traço à sua frente). A especificação da carga superficial no manual de instruções é um valor teórico, uma vez que a especificação da carga representa o valor máximo permitido para a construção do armário. O cálculo da carga superficial individual deve ser sempre baseado na carga real (peso dos acessórios interiores e peso dos contentores armazenados).

EXEMPLO do modelo teórico de cálculo de carga superficial Q90.195.120:

Peso do armário	424 kg
Carga:	600 kg
Área de trabalho:	1200 mm × (615+1000) mm
Cálculo:	$\frac{424+600 \text{ kg}}{1,2 \text{ m} \times 1,615 \text{ m}} = \frac{1024 \text{ kg}}{1,938 \text{ m}^2} = 529 \text{ kg/m}^2$

Tabela de "Dados técnicos"

- | | |
|--------------------------------|---|
| 1 Dimensões externas L x P x A | 5 Carga máx. (kg) |
| 2 dimensões externas L x P x A | 6 Carga distribuída (kg/m ²) |
| 3 Tipo | 7 Volume com renovação do ar 10 vezes (m ³ /h) |
| 4 Peso sem carga total (kg) | 8 Pressão diferença com renovação do ar 10 vezes EK5/AK4 09-10 (Pa) |

Q-LINE								
	1	2	3	4	5	6	7	8
Q90.195.120	1193 x 615 x 1953	1050 x 522 x 1647	90	424	600	531	9	5
Q90.195.120.MV	1193 x 615 x 1953	à esquerda: 450 x 522 x 1647 à direita: 450 x 522 x 1647	90	454	600	595	9	5
Q90.195.120.MM	1193 x 615 x 1953	todos os compartimentos: 450 x 522 x 810	90	460	600	531	9	5
Q90.195.120.WDAC	1193 x 615 x 1953	1050 x 522 x 1647	90	424	600	531	9	5
Q90.195.120.FD	1193 x 615 x 1953	1050 x 522 x 1647	90	424	600	531	9	5
Q90.195.120.FU.WDAS	1193 x 615 x 1953	1050 x 522 x 1647	90	424	600	531	9	5
Q90.195.120.ME.WDC	1193 x 615 x 1953	1050 x 522 x 1647	90	424	600	531	9	5
Q90.195.090	893 x 615 x 1953	750 x 522 x 1647	90	343	600	654	6	5
Q90.195.090.WDAC	893 x 615 x 1953	750 x 522 x 1647	90	343	600	654	6	5
Q90.195.090.FU.WDAS	893 x 615 x 1953	750 x 522 x 1647	90	343	600	654	6	5
Q90.195.060	599 x 615 x 1953	450 x 522 x 1647	90	265	600	894	4	5
Q90.195.060.R	599 x 615 x 1953	450 x 522 x 1647	90	265	600	894	4	5
Q90.195.060.WDAC	599 x 615 x 1953	450 x 522 x 1647	90	265	600	894	4	5
Q90.195.060.WDACR	599 x 615 x 1953	450 x 522 x 1647	90	265	600	894	4	5
Q90.195.060.FD	599 x 615 x 1953	450 x 522 x 1647	90	265	600	894	4	5
Q90.195.060.FU.WDAS	599 x 615 x 1953	450 x 522 x 1647	90	265	600	894	4	5
Q90.195.060.FU.WDASR	599 x 615 x 1953	450 x 522 x 1647	90	265	600	894	4	5
Q90.135.120	1193 x 615 x 1353 mm	1050 x 522 x 1047	90	424	600	531	6	5
Q30.195.116	1164 x 620 x 1947	1050 x 519 x 1626	30	240	600	445	9	10
Q30.195.116.FU.WDAS	1164 x 620 x 1947	1050 x 519 x 1626	30	240	600	445	9	10
Q30.195.086.WD	864 x 620 x 1947	750 x 519 x 1626	30	195	600	568	6	10
Q30.195.086.WDR	864 x 620 x 1947	750 x 519 x 1626	30	195	600	568	6	10
Q30.195.086.WDFW	864 x 620 x 1947	750 x 519 x 1626	30	212	600	531	6	10
Q30.195.086.FU.WDAS	864 x 620 x 1947	750 x 519 x 1626	30	195	600	568	6	10
Q30.195.086.FU.WDASR	864 x 620 x 1947	750 x 519 x 1626	30	195	600	568	6	10
Q30.195.056	564 x 620 x 1947	450 x 519 x 1626	30	146	600	816	4	10
Q30.195.056.R	564 x 620 x 1947	450 x 519 x 1626	30	146	600	816	4	10
Q30.195.056.FU.WDAS	564 x 620 x 1947	450 x 519 x 1626	30	146	600	816	4	10
Q30.195.056.FU.WDASR	564 x 620 x 1947	450 x 519 x 1626	30	146	600	816	4	10
Q15.195.116	1164 x 620 x 1947	1050 x 519 x 1626	15	230	600	440	9	10
Q15.195.056	564 x 620 x 1947	450 x 519 x 1626	15	140	600	810	4	10
Q15.195.056.R	564 x 620 x 1947	450 x 519 x 1626	15	140	600	810	4	10

12.2. TABELA DE CARGAS E CAPACIDADES DOS NÍVEIS DE ARMAZENAMENTO

Legenda da tabela “Capacidades de armazenamento”



Capacidade de carga (kg) dos níveis de armazenamento



Volume (litros) dos níveis de armazenamento



Volume máximo do recipiente no armário (litros)



Informações sobre os níveis de armazenamento													Dados gerais do armário						
Peças individuais do equipamento	Capacidade de carga (kg)								Volume (litros)					Volume máximo do recipiente (L)		Capacidade máxima (kg)		Capacidade máxima (kg)	
	1	2	3	4	5	6	7	8	2	3	6	7	8	9	10	9	10	9	10
Q90.195.120	75	150	50	120	75 135	60	100		33	33	29	66		33 55	33	30 50	30	330 550	330
Q90.195.120.MV	75	150	50		75	25		50	22 11,5	11	4,5		7,5	11 22 33	11	10 20 30	10	110 220 330	110
Q90.195.120.MM	75	150	50		75	25		50	22 11,5	11	4,5		7,5	11 22 33	11	10 20 30	10	110 220 330	110
Q90.195.120.WDAC	75	150	50	120	75 135	60	100		33	33	29	66		33 55	33	30 50	30	330 550	330
Q90.195.120.FD	75	150	50	120	75 135	60	100		33	33	29	66		33 55	33	30 50	30	330 550	330
Q90.195.120.FU.WDAS	75				75									33 55	33	30 50	30	330 550	330
Q90.195.120.ME.WDC				120										33		30		330	
Q90.195.090	75	150	50		75	60	100		22 23,5	22	19	45		22	22	20	20	220	220
Q90.195.090.WDAC	75	150	50		75	60	100		22 23,5	22	19	45		22	22	20	20	220	220
Q90.195.090.FU.WDAS	75	150			75				22 23,5					22	22	20	20	220	220
Q90.195.060	75	150	50		75	25		50	22 11,5	11	4,5		7,5	11 22 33	11	10 20 30	10	110 220 330	110
Q90.195.060.R	75	150	50		75	25		50	22 11,5	11	4,5		7,5	11 22 33	11	10 20 30	10	110 220 330	110
Q90.195.060.WDAC	75	150	50		75	25		50	22 11,5	11	4,5		7,5	11 22 33	11	10 20 30	10	110 220 330	110
Q90.195.060.WDACR	75	150	50		75	25		50	22 11,5	11	4,5		7,5	11 22 33	11	10 20 30	10	110 220 330	110
Q90.195.060.FD	75	150	50		75	25		50	22 11,5	11	4,5		7,5	11 22 33	11	10 20 30	10	110 220 330	110
Q90.195.060.FU.WDAS	75	150			75				22 11,5					11 22 33	11	10 20 30	10	110 220 330	110
Q90.195.060.FU.WDASR	75	150			75				22 11,5					11 22 33	11	10 20 30	10	110 220 330	110
Q90.135.120	75	150	50	120	75 135	60	100		33	33	29	66		33 55	33	30 50	30	330 550	330
Q30.195.116	75	150	50	120	75 135	60	100		33	33	29	66		33 55	33	30 50	30	330 550	330
Q30.195.116.FU.WDAS	75				75									33 55	33	30 50	30	330 550	330
Q30.195.086.WD	75	150	50		75	60	100		22 23,5	22	19	45		22	22	20	20	220	220
Q30.195.086.WDR	75	150	50		75	60	100		22 23,5	22	19	45		22	22	20	20	220	220
Q30.195.086.WDFW	75	150	50		75	60	100		22 23,5	22	19	45		22	22	20	20	220	220
Q30.195.086.FU.WDAS	75	150			75				22 23,5					22	22	20	20	220	220
Q30.195.086.FU.WDASR	75	150			75				22 23,5					22	22	20	20	220	220
Q30.195.056	75	150	50		75	25		50	22 11,5	11	4,5		7,5	11 22 33	11	10 20 30	10	110 220 330	110
Q30.195.056.R	75	150	50		75	25		50	22 11,5	11	4,5		7,5	11 22 33	11	10 20 30	10	110 220 330	110
Q30.195.056.FU.WDAS	75	150			75				22 11,5					11 22 33	11	10 20 30	10	110 220 330	110
Q30.195.056.FU.WDASR	75	150			75				22 11,5					11 22 33	11	10 20 30	10	110 220 330	110
Q15.195.116	75				75									33		30		330	
Q15.195.056	75				75									22		20		220	
Q15.195.056.R	75				75									22		20		220	

asecos GmbH

Sicherheit und Umweltschutz
Weiherfeldsiedlung 16-18
DE-63584 Gründau

📞 +49 6051 92200
☎ +49 6051 922010
@ info@asecos.com

Asecos BV

Veiligheid en milieubescherming
Christiaan Huygensweg 4
NL-2408 AJ Alphen a/d Rijn

📞 +31 172 506476
☎ +31 172 506541
@ info@asecos.nl

asecos SARL

Sécurité et protection de l'environnement
7 rue du Pré Chaudron
FR-57070 Metz

📞 +33 3 87 78 62 80
@ info@asecos.fr

asecos S.L.

Seguridad y Protección del
Medio Ambiente
C/ Calderí, s/n – Ed. CIM Vallés, Planta 11
08130 – Santa Perpètua de Mogoda
Barcelona

📞 +34 935 745911
☎ +34 935 745912
@ info@asecos.es

asecos Ltd.

Safety and Environmental Protection
Profile House
Stores Road
Derby, Derbyshire
DE21 4BD

📞 +44 1332 415933
@ info@asecos.co.uk

asecos

Safety and Environmental Protection Inc.
c/o Schumann Burghart LLP
1 Penn Plaza, Suite 4440
New York, NY 10119, USA

📞 +1 (917) 362 5014
☎ +49 6051 922010
@ info@asecos.com

asecos Schweiz AG

Sicherheit und Umweltschutz
Gewerbe Brunnmatt 5
CH-6264 Pfaffnau

📞 +41 62 754 04 57
☎ +41 62 754 04 58
@ info@asecos.ch

asecos AB

Säkerhet och miljöskydd
Typsnittsgatan 4
754 54 Uppsala

📞 +46 18 34 95 55
@ info@asecos.se