

LV

EP.V.34172.02 | 05/2026

asecos®



NAUDOJIMO INSTRUKCIJA

Saugos spintos pagal EN 14470-1



Q-CLASSIC-15



Q15.195.116



Q15.195.056
Q15.195.056.R

Q-CLASSIC-30



Q30.195.116
Q30.195.116.FU.WDAS



Q30.195.086.WD
Q30.195.086.WDR
Q30.195.086.FU.WDAS
Q30.195.086.FU.WDASR



Q30.195.056
Q30.195.056.R
Q30.195.056.FU.WDAS
Q30.195.056.FU.WDASR

Q-DISPLAY-30



Q30.195.086.WDFW

Q-CLASSIC-90



Q90.195.120
Q90.195.120.FU.WDAS



Q90.195.090
Q90.195.090.FU.WDAS



Q90.195.060
Q90.195.060.R
Q90.195.060.FU.WDAS
Q90.195.060.FU.WDASR



Q90.195.120.MV
Q90.195.120.MM



Q90.135.120



Q90.195.120.ME.WDC

Q-PEGASUS-90



Q90.195.120.WDAC



Q90.195.090.WDAC



Q90.195.060.WDAC
Q90.195.060.WDACR

Q-PHOENIX-90



Q90.195.120.FD



Q90.195.060.FD



„asecos GmbH“

Klientų aptarnavimo skyrius
Weiherfeldsiedlung 16–18
D-63584 Gründau

Faksas: +49 60 51 - 92 20-10
El. paštas: service asecos.com

Jūsų asmeniniai dokumentai, susiję su „asecos“ saugos spinta

Gerbiamas kliente,

, jūs įsigijote „asecos“ saugos spintą – tai svarbi investicija į jūsų namų saugumą. Pristatome jums naujovišką gaminį, pagamintą iš aukštos kokybės medžiagų ir garantuojantį aukščiausią kokybę.

„asecos“ saugos spintos turi išsamius tinkamumo naudoti dokumentus. Mes archyvuosime kiekvienos atskiros spintos tinkamumo naudoti dokumentus, kol prireikus (pvz., patikrinimo vietoje ar pan.) paprašysite jų iš mūsų naudodamiesi šia forma.

Tiesiog paimekite (nukopijuokite) šią formą ir atsiųskite mums ją faksu, nurodydami savo adresą ir spintos serijos numerį.

Pagarbiai
„asecos GmbH“

Kontaktai

Įmonės pavadinimas

Gatvė

Pašto kodas

Vieta

<input type="text"/>	<input type="text"/>	<input type="text"/>
----------------------	----------------------	----------------------

Kontaktinio asmens vardas ir pavardė

El. paštas

Telefonas

<input type="text"/>	<input type="text"/>
----------------------	----------------------

Saugos spintų serijos numeriai

<input type="text"/>	<input type="text"/>	<input type="text"/>
<input type="text"/>	<input type="text"/>	<input type="text"/>
<input type="text"/>	<input type="text"/>	<input type="text"/>
<input type="text"/>	<input type="text"/>	<input type="text"/>

NAUDOJIMO INSTRUKCIJA

Gerbiamas kliente,

dėkojame, kad įsigijote mūsų įmonės saugos spintą – tai svarbi investicija į jūsų namų saugumą. Mūsų saugos spintos leidžia saugiai ir patogiai laikyti pavojingas medžiagas darbo vietoje.

Atidžiai perskaitykite šią naudojimo instrukciją. Išsamiai susipažinkite su mūsų saugos spintų privalumais ir patogiomis naudojimo funkcijomis. Tai supaprastina kasdienį pavojingų medžiagų tvarkymą.

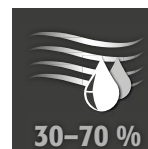
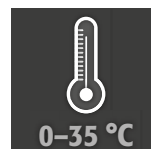
Dėkojame
Jūsų „asecos“ komanda

1. NURODYMAI • DIREKTYVOS • GARANTIJA	5
1.1. Bendrieji saugos nurodymai	5
1.2. Garantija	5
1.3. Informacija apie spintą	5
1.4. Ženklėjimas ir simboliai ant spintos	6
2. TRANSPORTAS	6
2.1. Bendrieji nurodymai	6
2.2. Spintos apvertimas	6
2.3. Transportavimo pakuotės išardymas	7
2.4. Transportavimas patalpose	7
2.5. Pavertimas ant šoninės sienos	7
2.6. Q-Mover	7
3. ĮRENGIMAS • EKSPLOATAVIMAS • VEIKIMAS	8
3.1. Spintų išlyginimas	8
3.2. Eksploatavimas	9
3.3. Apsaugos nuo pasivirimo įtaisai	9
4. ATIDARYMO IR UŽDARYMO MECHANIZMAI	10
4.1. Spintos atidarymas	10
4.2. Spintos uždarymas	10
4.3. Užraktas	10
4.4. Uždarymas su automatišku durų uždarymu: TSA	10
5. VIDAUS ĮRANGA	11
5.1. Apatinis surinkimo padėklas	11
5.2. Lentynos (reguliuojamo aukščio)	12
5.3. Padėklo lentynos (reguliuojamo aukščio)	12
5.4. Padėklo dugnas, kuriame nėra metalinių dalių	12
5.5. Grotelių lentynos (reguliuojamo aukščio)	13
5.6. Ištraukiamasis padėklas	13
5.7. Sandėliavimo dėžė	14
5.8. Nuotėkis	15
6. SANDĖLIAVIMAS	15
6.1. Priešgaisrinės apsaugos įvorė	15
7. ĮŽEMINIMAS	15
7.1. Įžeminimo jungtis	16
7.2. Įžeminimas PREMIUM	16
7.3. Vidaus komponentų įžeminimas	16
8. VĒDINIMO SISTEMA	17
9. GAISRO ATVEJIS • ŠALINIMAS	17
9.1. Spintos atidarymas po gaisro	17
9.2. Šalinimas	17
10. SAUGOS PATIKRINIMAS	17
10.1. Bendra informacija	17
10.2. Nusidėvinčios dalys	18
11. TECHNINIS BRĒŽINYS	19
12. TECHNINIAI DUOMENYS	20
12.1. Lentelė „Techniniai duomenys“	20
12.2. Lentelė, kurioje nurodomos lentynų pakopų apkrovos ir talpos	21

1.1. BENDRIEJI SAUGOS NURODYMAI

- Laikykitės pavojingų medžiagų tvarkymui taikomų įstatymų ir teisės aktų bei šioje naudojimo instrukcijoje pateiktų nurodymų.
- Elektros sistemos darbus atjungus elektros įtampą turi atlikti kvalifikuoti elektrikai – taip pat žr. galiojančias nelaimingų atsitikimų prevencijos nuostatas, VDE nuostatas ir vietinio energijos tiekėjo taisykles.
- Būtina laikytis montavimo vietoje sąlygų (pvz., tvirtinti spintas prie pastato varžtais).
- Būtina laikytis techninio prižiūrėtojo nurodymų.
- Laikykitės nelaimingų atsitikimų prevencijos nuostatų ir darbo vietos direktyvų.
- Užtikrinkite, kad reikiamus saugos patikrinimus **atliktų tik įgalioti specialistai** naudodami **originalias atsargines dalis**.
- Spinta naudokite tik vadovaudamiesi instrukcijomis; pašaliniam asmeniui turi būti uždrausta prieiga prie spintos.
- Durų varstymo erdvė visada turi būti laisva, durys ir (arba) stalčiai turi būti uždaryti.
- Apmokytų ir (arba) įgaliotų specialistų pagalba išvengsite gedimų, pažeidimų ir korozijos, kurie gali atsirasti dėl netinkamo transportavimo.
- Laikykitės didžiausių leistinų sandėliavimo kiekių ribų, apkrovų ir t. t.
- Negalima statyti didesnių indų, nei telpa į apatinį surinkimo padėklą; išbėgusios pavojingos medžiagos turi būti nedelsiant surinktos ir pašalintos.
- Talpyklos su agresyviomis cheminėmis medžiagomis (rūgštimis ir šarmais) turi būti dedamos į specialias rūgščių ir šarmų spintas arba rūgščių ir šarmų skyrius.
- Siekiant išvengti sprogių atmosferų ir kenksmingų garų, primygtinai rekomenduojama užtikrinti pakankamą techninę ventilaciją. Laikykitės nurodymų dėl prijungimo prie ištraukiamojo oro sistemos.
- Prieš naudojimą ir (arba) laikymą patikrinkite spintos paviršiaus / vidaus komponentų atsparumą cheminei medžiagai.
- Prieš pirmą kartą pradėdamas naudoti saugos spintą, naudotojas turi apžiūrėti, ar ji nėra pažeista.

Montavimas ir aplinkos sąlygos



1.2. GARANTIJA

Dėl šio gaminio garantijos susitarėte jūs (klientas) ir jūsų specializuotas prekybos atstovas (pardavėjas). „asecos“, kaip gamintojas, suteikia 24 mėnesių garantiją naudojimo instrukcijoje išvardytiems gaminiams nuo pristatymo datos. Visus modelius, kaip su sauga susijusius įrenginius, kasmet turi patikrinti gamintojo įgalioti specialistai. Priešingu atveju kliento garantinė pretenzija gamintojui negalioja. Atkreipkite dėmesį, kad garantija nustoja negalioji ir tuo atveju, jei nepasitarus su gamintoju „asecos“ grėžiamos angos arba atliekamos modifikacijos.

1.3. INFORMACIJA APIE SPINTĄ

Išsamią modelio apžvalgą rasite naudojimo instrukcijos pradžioje.

Spintos duomenys: žurnalas (pridedamas prie spintos)

Techninis brėžinys: priedas

Techniniai duomenys: lentelė priede

Q-LINE

Visos spintos naudojamos nustatytam, pasyviam degių skysčių laikymui darbo patalpose pagal galiojančias nacionalines taisykles.

Modelis Q90.195.120.ME.WDC tinka nustatytam, pasyviam degių metalo miltelių laikymui

Modeliai išbandyti, sertifikuoti ir paženklinėti pagal DIN EN 14470-1 reikalavimus.

- Modeliai Q15 – atsparumas ugniai: 15 minučių
- Modeliai Q30 – atsparumas ugniai: 30 minučių
- Modeliai Q90 – atsparumas ugniai: 90 minučių

Modeliai Q30.195.xxx.FU.WDAS ir Q90.195.xxx.FU.WDAS

Papildomai išbandyti, sertifikuoti ir paženklinėti pagal FM 6050 ir UL(C) 1275 reikalavimus.

Modelių variantai .MV ir .MM:

Spintoje yra vertikali arba vertikali ir horizontali pertvara. Saugos spintoje galima atskirai laikyti pavojingas medžiagas dviejuose–keturiuose skyriuose. **Atkreipkite dėmesį:** skirtingos pavojingos medžiagos saugos spintoje turi būti laikomos atskirai, neatsižvelgiant į papildomus priešgaisrinės apsaugos reikalavimus. Visada būtina laikytis draudimų kartu laikyti pavojingas medžiagas.

1.4. ŽENKLINIMAS IR SIMBOLIAI ANT SPINTOS

Ant spintos pritvirtinti įvairūs lipdukai su skirtingais simboliais. Toliau pateikiami atskirų ženklų ir iliustracijų paaiškinimai.



1 Draudimo ženklas: draudžiama naudoti atvirą liepsną; draudžiama naudoti ugnį, atvirą uždegimo šaltinį ir rūkyti



2 Įsakymo ženklas: būtina laikytis instrukcijų



3 Įsakymo ženklas: būtina laikyti uždarytas duris



4 Rekomendacija: rekomenduojama prijungti prie techninės vėdinimo sistemos.



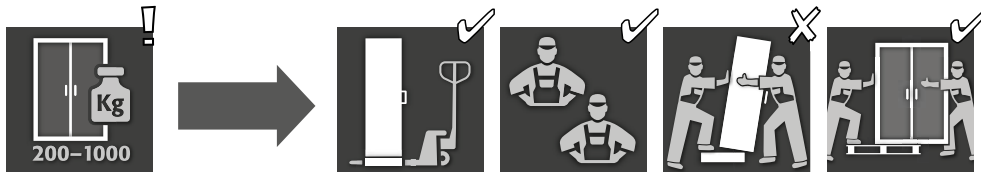
5 Draudžiama apkrova: ant spintos viršaus negalima dėti jokių antstatų.



6 Leidžiama apkrova: ant spintos viršaus galima uždėti antstatą.

2. TRANSPORTAS

2.1. BENDRIEJI NURODYMAI



- Q-LINE spintos pristatomos su integruotu transportavimo cokoliu, todėl iš esmės jas į galutinę pastatymo vietą galima nuvežti krautuvu stovinčias, apvyniotas ir apsaugotas nuo slydimo.
- Dėl techninių transportavimo priežasčių toliau nurodytos spintos pristatomos skirtingoje transportavimo pakuotėje ir ant papildomo transportavimo padėklo.

Modelis	Q90			Q15 / Q30		
Spintos plotis	1193	893	599	1164	864	564
Pakuotė BASIC	–	–	✓	–	–	✓
Pakuotė MEDIUM	–	–	✓	✓	✓	✓
Pakuotė HEAVY DUTY	–	–	✓	✓	✓	✓



DĖMESIO:

Į galutinę montavimo vietą spintą transportuokite vertikaliai su priištū ir nuo slydimo apsaugotu krautuvu. Transportavimo fiksatorius, esančius durų jungtyse, galima nuimti tik tiesiogiai montavimo vietoje! Dėl netinkamo transportavimo gali būti paslėptai pažeista priešgaisrinė izoliacija! Galime užtikrinti reikiamą kokybę tik tuo atveju, jei spintą į naudojimo vietą transportuoja mūsų specialiai apmokyti darbuotojai.

2.2. SPINTOS APVERTIMAS

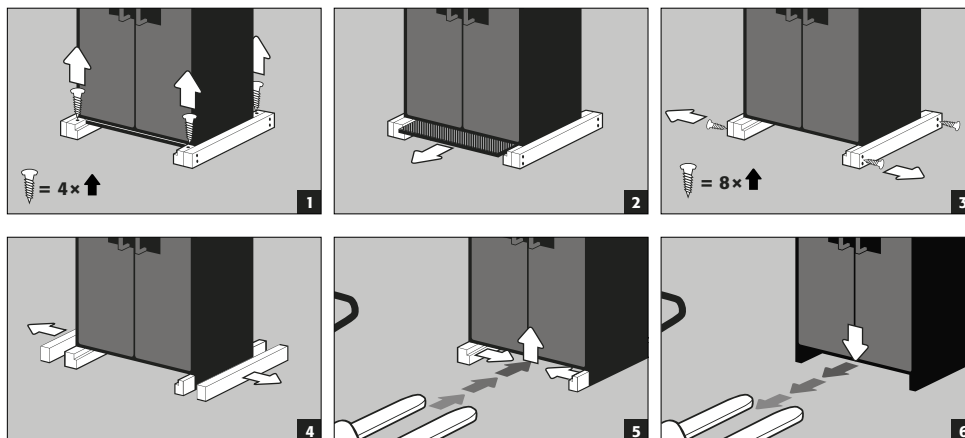




DĖMESIO:

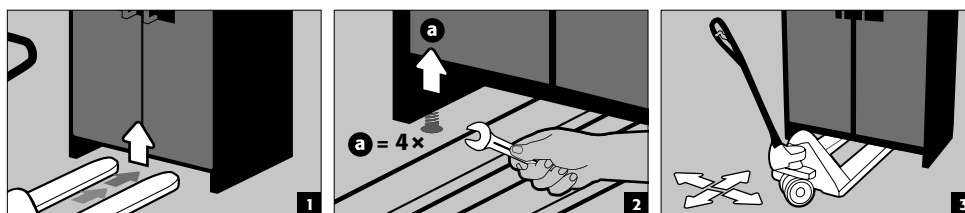
Spintą galima apversti tik be trūkčiojimų! Naudojant laiptų robotą, laikykitės gamintojo nurodytų maksimalaus prietaiso keliamų apkrovų!

2.3. TRANSPORTAVIMO PAKUOTĖS IŠARDYMAS



2.4. TRANSPORTAVIMAS PATALPOSE

- Galimas ir be apsauginių transportavimo įtaisų (standartiškai įdėti į durų angokraščius)



DĖMESIO

Q-LINE Typ 90, plotis: 600 mm

Mažiausias įvažiavimo po cokoliu plotis: 520 mm.

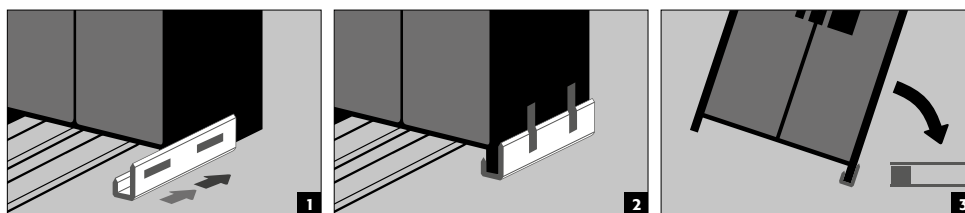
Q-LINE Typ 15/30, plotis: 560 mm

Mažiausias įvažiavimo po cokoliu plotis: 406 mm.

Būtinai į tai atsižvelkite pasirinkdami krautuvą! Prietaisų, kurių atraminis plotis didesnis nei įvažiavimo plotis, naudoti negalima.

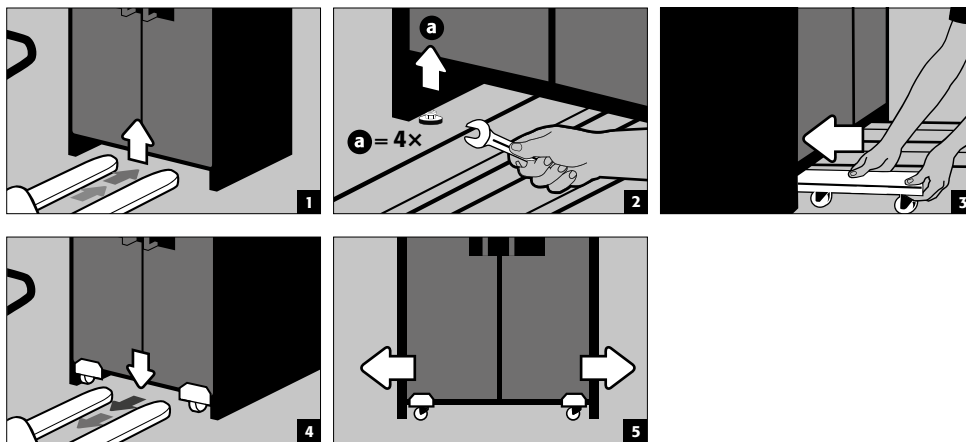
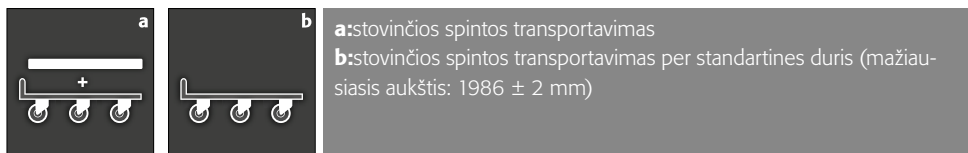
2.5. PAVERTIMAS ANT ŠONINĖS SIENOS

- Paversti ant šoninės sienos galima tik naudojant tam skirtus kampelius, kurių galima įsigyti papildomai (užsakymo Nr. 29556)



2.6. Q-MOVER

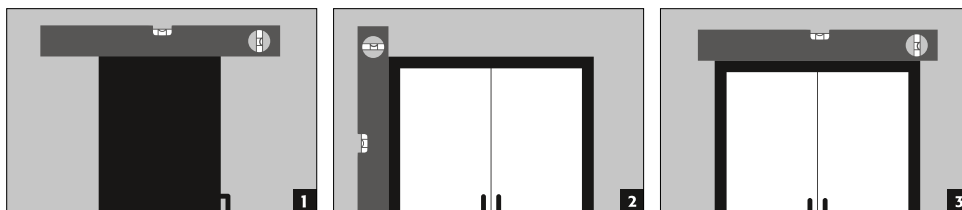
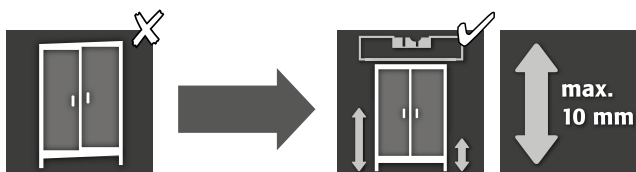
- Užsakymo Nr. 30037



DĖMESIO:
Jei spinta apgadinta, apie tai reikia nedelsiant pranešti raštu!

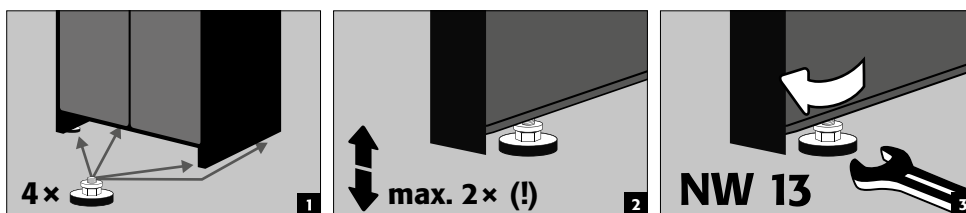
3. ĮRENGIMAS - EKSPLOATAVIMAS - VEIKIMAS

3.1. SPINTŲ IŠLYGINIMAS



DĖMESIO:
Atidarant ir uždarant durų elementai neturi trintis į priešgaisrinius sandariklius, esančius durų staktoje! Automatinio uždarymo durys turi automatiškai užsidaryti iš bet kurios padėties, o spyną turi būti galima užrakinti!

Q-CLASSIC-90
Q-PEGASUS-90
Q-PHOENIX-90

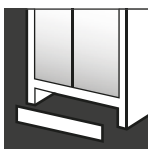
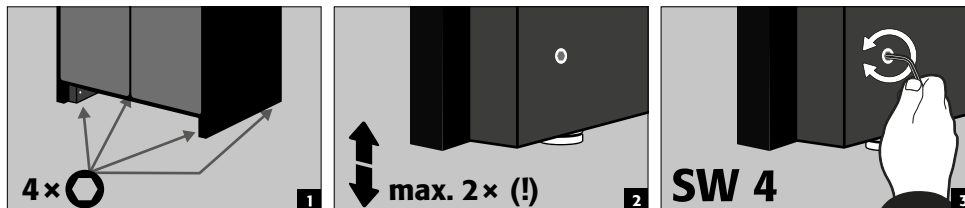




Pastačius spintą, transportavimo cokolį galima uždaryti cokoline juosta, kurią galima įsigyti papildomai.

Spintos plotis	1193 mm	893 mm	599 mm
Užsakymo Nr.	30036	30069	30112

Q-CLASSIC-15/30
Su derinimo įtaisu
cokolyje



Pastačius spintą, transportavimo cokolį galima uždaryti cokoline juosta.

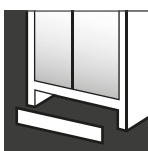
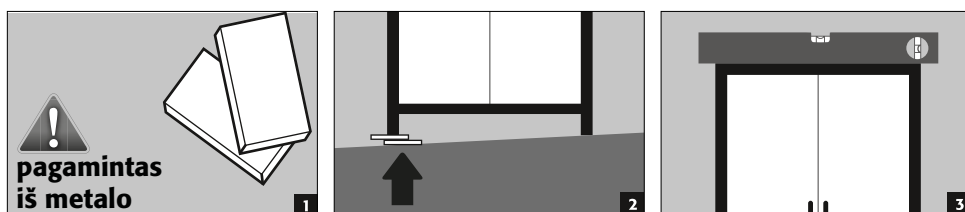
Spintos plotis	1164 mm	864 mm	564 mm
Užsakymo Nr.	31005	31010	31004



NURODYMAS

Derinimo įtaisas integruotas cokolyje, jį galima užsakyti tik kartu su spinta.
Papildomai įrengti vietoje negalima.

Q-CLASSIC-15/30
Be derinimo įtaiso



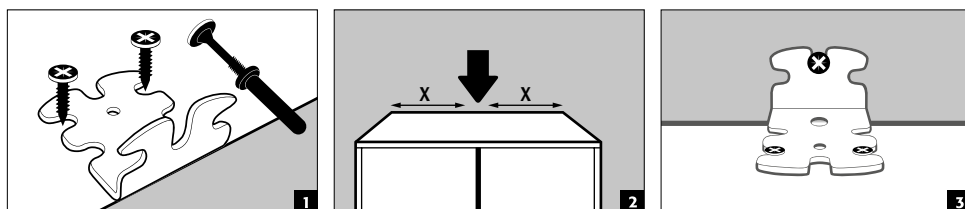
Pastačius spintą, transportavimo cokolį galima uždaryti cokoline juosta, kurią galima įsigyti papildomai.

Spintos plotis	1164 mm	864 mm	564 mm
Užsakymo Nr.	31925	31924	31923

3.2. EKSPLOATAVIMAS

Prieš pradėdamas naudoti saugos spintą pirmą kartą, naudotojas turi patikrinti, ar ji nepažeista, pavyzdžiui, ar nėra sugedusių ar atsiskyrusių sandarinimo elementų, ar durų elementai (vyriai, užraktų sistemos, jei taikoma, durų pritraukimo mechanizmai ir durų atidarymo ribotuvai) teisingai sureguliuoti ir tinkamai veikia. Spintą ir priedus naudokite tik tada, jei jie yra tinkamos būklės.

3.3. APSAUGOS NUO PASVIRIMO ĮTAISAS

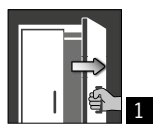



NURODYMAI






Jei spintose sumontuoti daugiau nei 6 ištraukiamieji padėklai arba daugiau nei vienas didelės apkrovos ištraukiamasis padėklas, jie turi būti patikimai pritvirtinti prie pastato sienos naudojant pridedamą apsaugos nuo pasvirimo įtaisą. Atsižvelgiant į sienos būklę, reikia parinkti tinkamą tvirtinimo medžiagą, kuri gali skirtis nuo pristatymo apimties.

4. ATIDARYMO IR UŽDARYMO MECHANIZMAI

4.1. SPINTOS ATIDARYMAS

			
Q-LINE			
Q-CLASSIC-15	✓		1 Atskirų durų atidarymas rankiniu būdu. 2 Dviejų durų spintoms: abejos durys atidaromos rankiniu būdu viena ranka. Spintoje įrengta AGT sistema.
Q-CLASSIC-30	✓		
Su durų variantu WDC	✓		
Su durų variantu WDAS	✓		
Q-DISPLAY-30	✓		
Q-CLASSIC-90	✓		
Su durų variantu WDC	✓		
Su durų variantu WDAS	✓		
Q-PEGASUS-90		✓	
Q-PHOENIX-90	✓		

4.2. SPINTOS UŽDARYMAS

						
Q-LINE						
Q-CLASSIC-15	✓					1 Durų uždarymas tik rankiniu būdu 2 Nuolat savaime užsidarančios durys arba durys, savaime užsidarančios po to, kai atlaisvinamas durų atidarymo ribotuvais 3 Automatinė durų uždarymo sistema TSA Daugiau funkcijų 4 Durys su atidarymo ribotuvais 5 Terminis atleidimas: kilus gaisrui, durys užsidaro automatiškai.
Q-CLASSIC-30	✓				✓	
Su durų variantu WDC		✓				
Su durų variantu WDAS	✓			✓	✓	
Q-DISPLAY-30	✓				✓	
Q-CLASSIC-90	✓				✓	
Su durų variantu WDC		✓				
Su durų variantu WDAS	✓			✓	✓	
Q-PEGASUS-90			✓	✓	✓	
Q-PHOENIX-90	✓			✓	✓	



DĖMESIO:

Jei durys nebeužsifiksuoja kiekvienoje padėtyje, suveikė šiluminio paleidimo įtaiso lydžioji jungė. **Spintą reikia nedelsiant grąžinti tokios būklės, kokios ji buvo pristatyta, siekiant išvengti veikimo trikčių.**

4.3. UŽRAKTAS



Q-LINE TYP 90

Profilio cilindras su uždarymo būsenos indikatoriumi: raudonas / žalias



Q-LINE TYP 30/15

Profilio cilindras



DĖMESIO:

Jei nesuteikiama prieiga prie spintos turinio, savininkas ir (arba) naudotojas turi užtikrinti, kad visos durys būtų uždarytos. Iš esmės reikia atkreipti dėmesį, kai spintose nėra avarinio atidarymo įtaiso, t. y. įstrigę asmenys negali savarankiškai išsilaivinti!

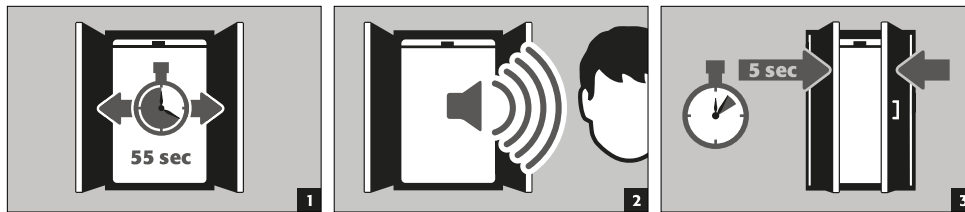
4.4. UŽDARYMAS SU AUTOMATINIŲ DURŲ UŽDARYMU: TSA



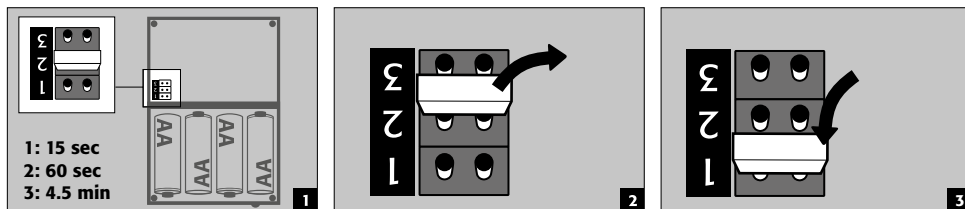
DĖMESIO:

Durys užsidaro automatiškai. Laiką, kol durys užsidarys, galima individualiai nustatyti skiriamąja jungtimi (iš anksto nustatyta 60 sekundžių). Nespauskite durų rankomis, nes galite sugadinti mechaniką!

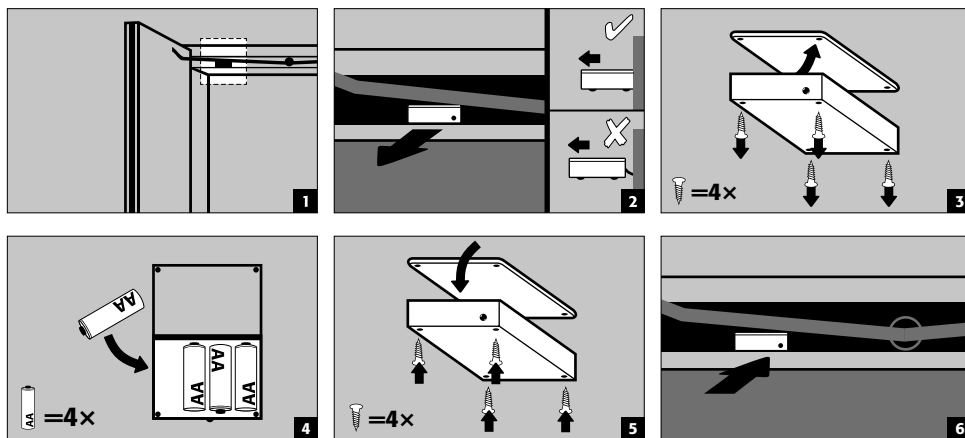
Eiga



Uždarymo laiko keitimas naudojant skiriamąjį jungtį



Baterijos keitimas



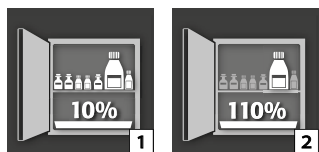
DĖMESIO:
Ant korpuso esantis elektros laidas neturi liestis su spintos užrasto jungtimi!

5. VIDAUS ĮRANGA



DĖMESIO:
Laisvosios dalys (pvz., įdedami padėklai) visada turi būti iki galo sumontuotos ir (arba) įdėtos, kad kilus gaisrui būtų užtikrintas saugus spintos durelių uždarymas.

5.1. APATINIS SURINKIMO PADĖKLAS





Pagal EN 14470-1:2023-09 (5.7 punktas):

Grindų surinkimo vonia / stalčių vonia turi būti įrengta žemiau žemiausio lygio. Grindų surinkimo vonia / stalčių vonia turi turėti mažiausią surinkimo tūrį, sudarantį 10 % visų spintoje laikomų indų [1] arba mažiausiai 110 % didžiausio atskiro indų tūrio [2], priklausomai nuo to, kuris tūris yra didesnis.

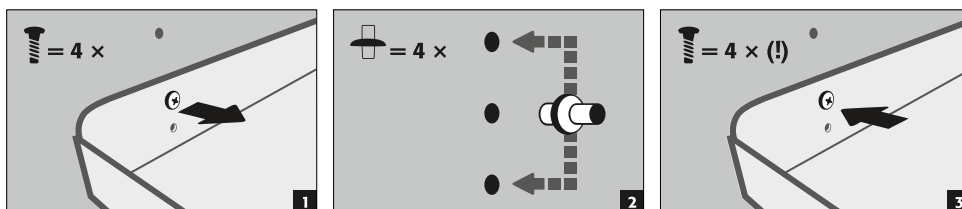
Iš esmės grindų surinkimo vonia / stalčių vonia neturi būti naudojama kaip laikymo vieta. Jei grindų surinkimo vonia / stalčių vonia naudojama tiesiogiai kaip laikymo vieta ir tuo pačiu metu yra apatinis laikymo lygis, vartotojas turi užtikrinti, kad būtų užtikrintas minimalus visų laikomų indų surinkimo tūris arba didžiausio indo tūris. Ant saugos spintos tipo

lentelės nurodyti duomenys apie surinkimo tūrį, didžiausią talpyklą ir didžiausią saugojimo tūrį atitinka vertes, jeigu dugno surinkimo vonia / stalčių vonia nenaudojama kaip laikymo vieta.

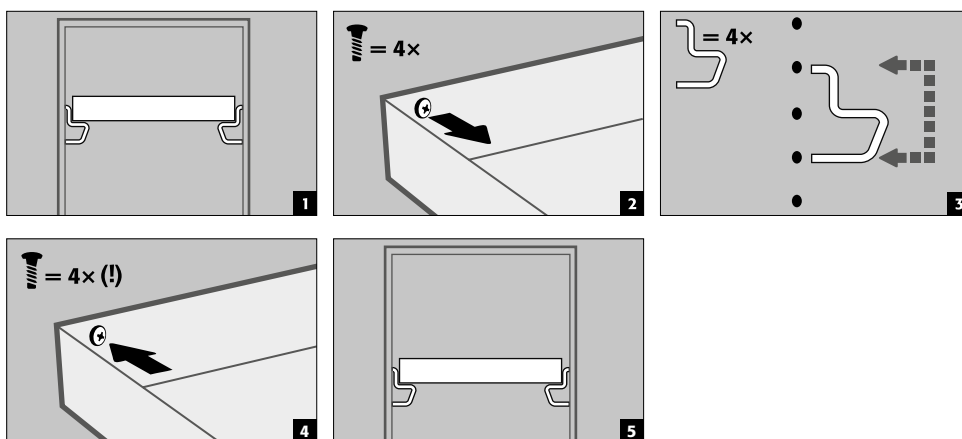
Saugos spintelių surinkimo vonios yra patikrintos ir sertifikuotos taip

- Surinkimo vonios iš plieno lakšto arba nerūdijančio plieno pagal StawaR – TÜV Süd (tiekimas į Vokietiją, Austriją ir Šveicariją)
- Surinkimo vonios iš plastiko (PP) su bendruoju statybos priežiūros leidimu DIBt Berlin (nepriklausomai nuo šalies)

5.2. LENTYNOS (REGULIUOJAMO AUKŠČIO)



5.3. PADĖKLO LENTYNOS (REGULIUOJAMO AUKŠČIO)



5.4. PADĖKLO DUGNAS, KURIAME NĖRA METALINIŲ DALIŲ

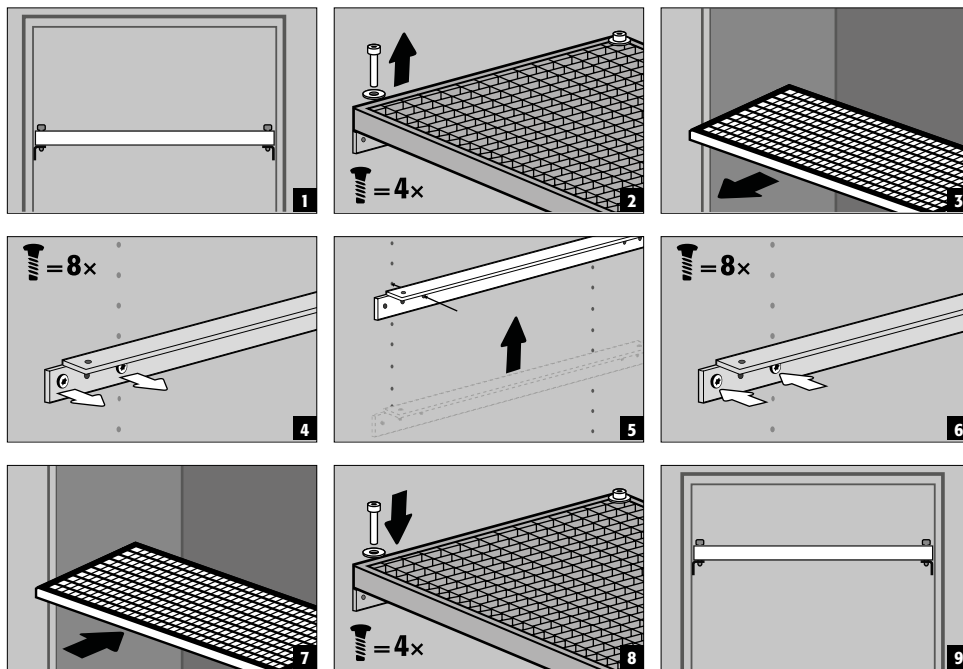
- Tinka laikyti nedidelį kiekį degių, šiek tiek agresyvių pavojingų medžiagų.
- Surinkimo padėklo pagrindas montuojamas gamintojo nustatytose spintos vietose. PP plastiko padėklas dedamas ant įdėdamo pagrindo su apsauga nuo ištraukimo.



DĖMESIO:

Saugos spintų padėklų, kuriuose nėra metalinių dalių, aukštį vietoje gali reguliuoti tik įgalioti „asecos“ darbuotojai, nes tam reikia atlikti papildomus montavimo darbus!

5.5. GROTELIŲ LENTYNOS (REGULIUOJAMO AUKŠČIO)



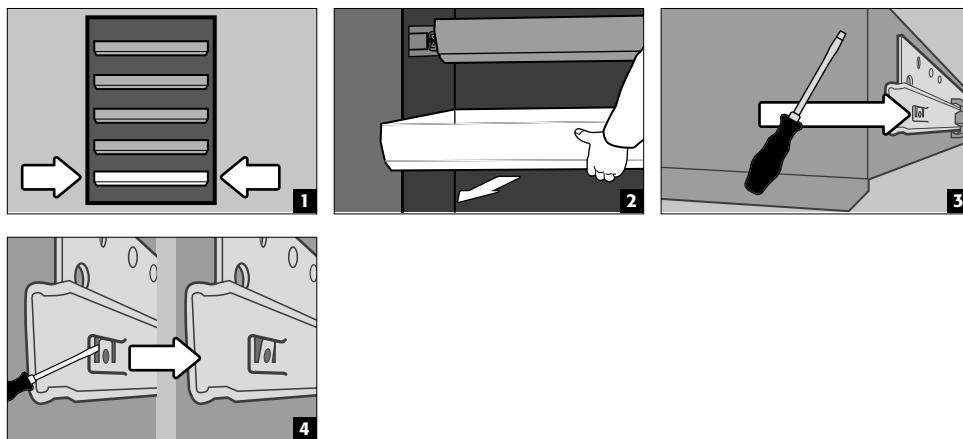
5.6. IŠTRAUKIAMASIS PADĖKLAS



Modeliai Q-LINE, kurių korpuso plotis 120 ar 90 cm (versija be vidurinės sienelės)

Prieš pirmą kartą naudojant ir užpildant spintą, apatinį padėklą reikia papildomai apsaugoti nuo netyčinio ištraukimo.

Žemiausio ištraukimo lygio apsaugojimas nuo galimo ištraukimo



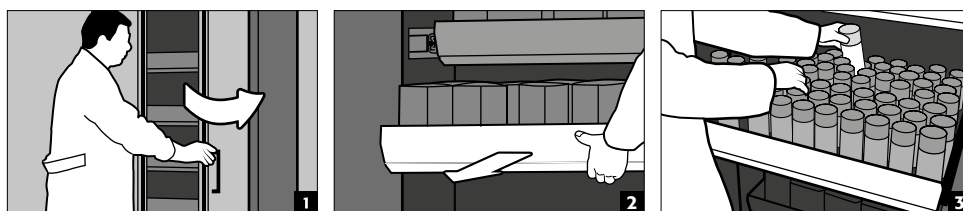
NURODYMAS:

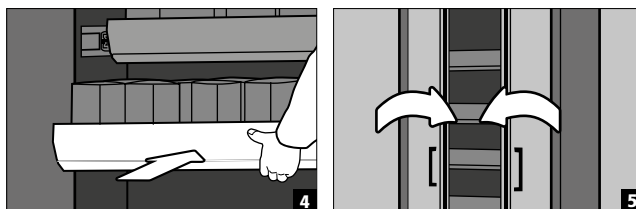
Priklausomai nuo skaičiaus, ištraukiami padėklai gamykloje įrengiami fiksuotose spintos vietose. Specialius skyrius galima įrengti už papildomą mokestį, atsižvelgiant į technines galimybes.

2 durų spintų modeliai

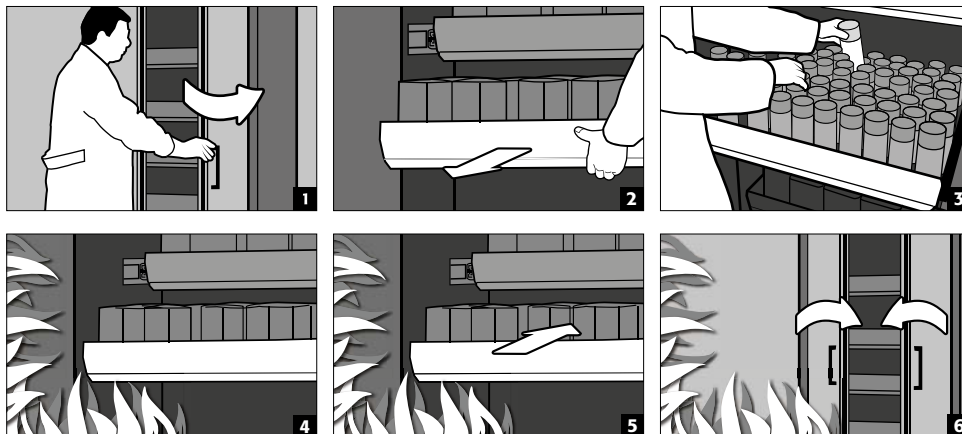
- **Įprastas naudojimas:** rankomis ištraukite ištraukiamą padėklą iš spintos ir vėl jį įstumkite atgal
- **Gaisro atvejis:** terminis atleidimas, ištrauktas ištraukiamasis padėklas automatiškai įtraukiamas į spintą

Įprastinio veikimo režimas



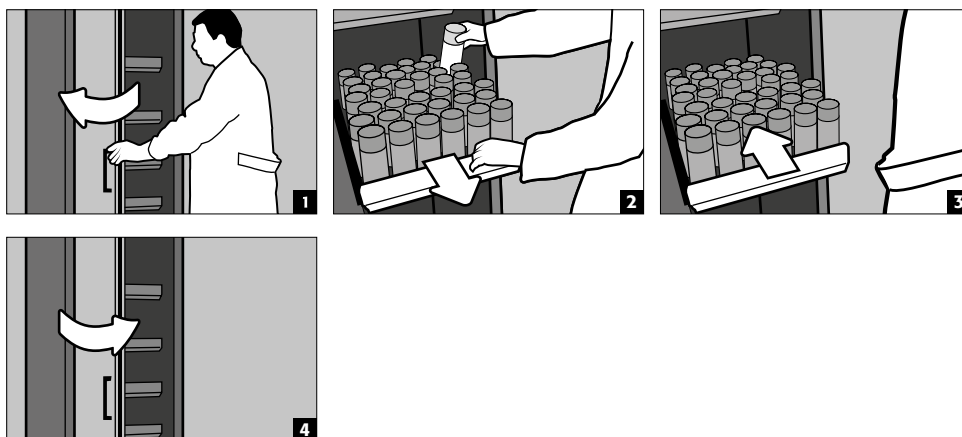


Gaisro atvejis



1 durų spintų modeliai

- **Įprastas naudojimas:** rankomis ištraukite ištraukiamą padėklą iš spintos. Kai tik ištraukiamas padėklas paleidžiamas, jis automatiškai įtraukiamas į spintą su tam tikru uždelsimu.



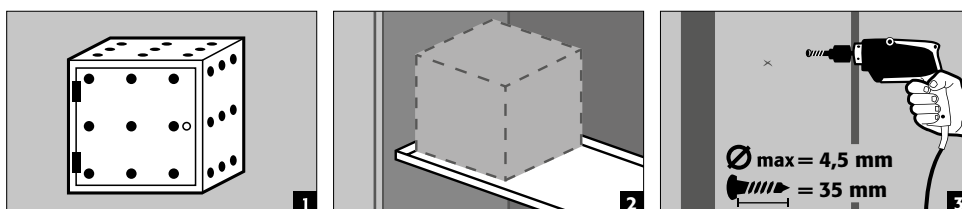
DĖMESIO:

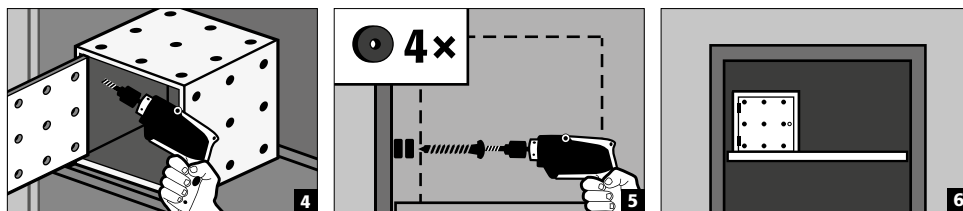
Saugos spintų ištraukiamųjų dalių aukštį gali reguliuoti tik įgalioti „asecos“ darbuotojai, nes gaisro atveju turi būti užtikrintas saugus ištraukiamosios dalies įtraukimas!

5.7. SANDĖLIAVIMO DĖŽĖ

Atskirai užrakinama, kad spintoje būtų galima atskirai laikyti nedidelius cheminių medžiagų kiekius.

- Sandėliavimo dėžė turi būti pastatyta ant skyriaus pagrindo ir gamykloje prisukama prie šoninės sienelės. Standartiškai montuojama viršutinis skyriaus pagrindas spintoje.



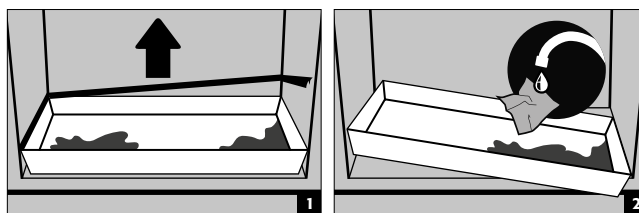


5.8. NUOTĖKIS



NURODYMAS

Skystis, patekęs į apatinį / stalčių / ištraukiamą padėklą ir į ištraukiamos lentynos padėklą, turi būti sugeriamas nedelsiant ir tinkamomis priemonėmis. Priemonės pasirenkamos savarankiškai, atsižvelgiant į išsiliejusią cheminę medžiagą.



6. SANDĖLIAVIMAS

Pasyviam degių skysčių laikymui darbo patalpose

- Talpyklos su agresyviomis cheminėmis medžiagomis (rūgštims ir šarmais) turi būti dedamos į specialias rūgščių ir šarmų spintas arba rūgščių ir šarmų skyrius.



DĖMESIO:

Laikomi koroziją sukeliantys skysčiai gali pabloginti tiekiamo ir ištraukiamo oro uždarymo įtaisų veikimą gaisro atveju.

Modelis Q90.195.120.ME.WDC

- Pasyviam degių metalo miltelių laikymui darbo patalpose

6.1. PRIEŠGAISRINĖ APSAUGOS ĮVORĖ

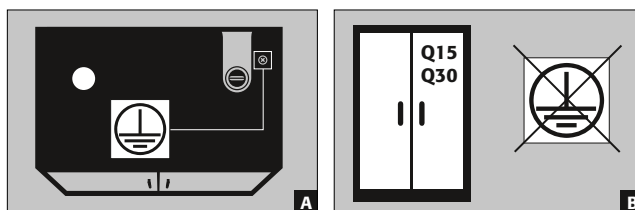
Pasirinktinai galima įsigyti priešgaisrinę įvorę, per kurią galima pravesti vamzdžius, žarnas ir kabelius, laikantis išbandyto saugos spintos atsparumo ugniai reikalavimų.

Norėdami gauti informacijos apie leistinas įvorių zonas, didžiausius leistinus kabelių skersmenis ir daugiau informacijos, kreipkitės į mus.

7. ĮŽEMINIMAS



Priklausomai nuo konkretaus kliento saugos spintos naudojimo, gali prireikti įžeminimo jungties. Atitinkamas sprendimas priimamas atlikus kliento rizikos vertinimą.

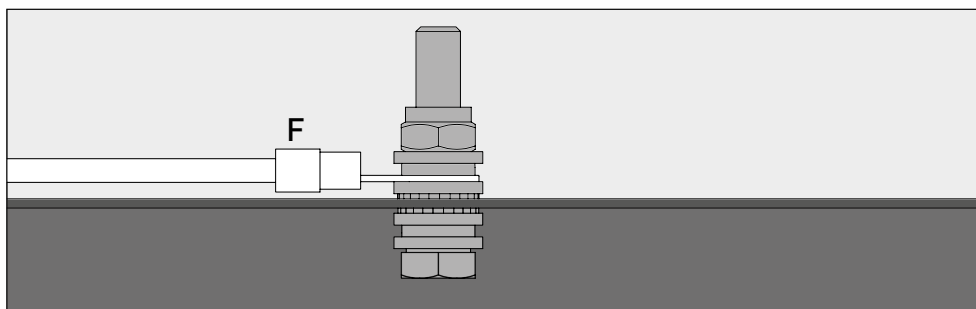
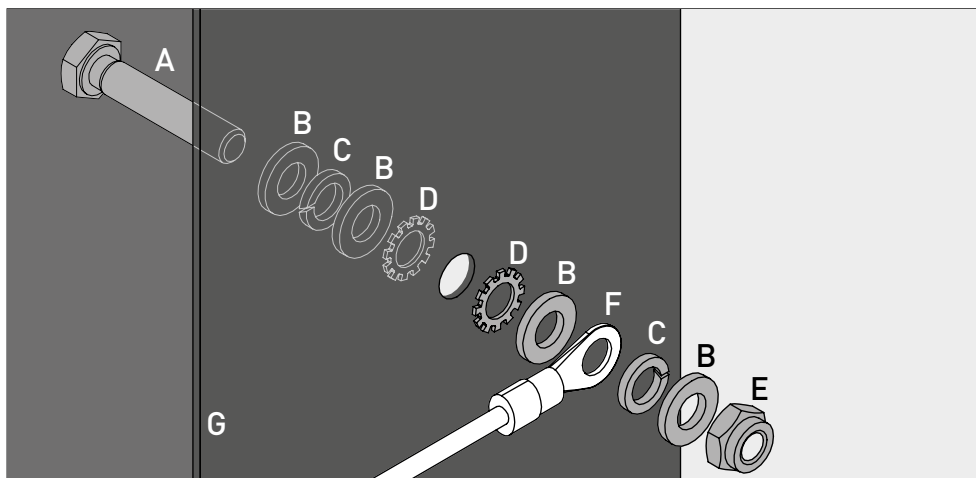


- A:** viršutinė dalis
- B:** Q15/30 modelių negalima prijungti prie potencialo vienodinimo jungties, nes spintos korpusas nėra metalui laidži konstrukcija.

7.1. ĮŽEMINIMO JUNGTTIS

Visuose Q-LINE-90 modeliuose yra įžeminimo jungtis. Spintos korpusas (šoninės ir viršutinės plokštės) metaliniu laidumu tarpusavyje sujungtos įžeminimo jungtimi. Įžeminimo jungtis yra paruošta, kad vietoje būtų galima įrengti lygiavertį potencialų sujungimą.

- **Q-LINE Typ 90:** tiekama su gaminiu, turi būti sumontuota atitinkamoje vietoje ant viršutinės dalies



Paiškinimai	
A 1 × varžtas M6×30 (DIN 933)	E 1 × veržlė su prispaudimo dalimi (DIN 985)
B 4 × poveržlė Ø 6,4 (DIN 125)	F Įžeminimo kabelis su žiediniu kabelio antgaliu (prijungimas vietoje)
C 2 × spyruoklinė poveržlė Ø 6,4 (DIN 7980)	G Lakštinio metalo detalė ant saugos spintos
D 2 × dantyta fiksavimo poveržlė Ø 6,4 (DIN 6798)	

7.2. ĮŽEMINIMAS PREMIUM

Galima įsigyti tik kartu su gamykloje montuojama spinta.

Pasirinktinai už papildomą mokestį spintos gali būti įrengtos kaip nurodyta toliau:

Q-LINE Typ 90

Papildoma metalinė laidų jungiamoji detalė lakštinėms durų plokštėms, durų rankenoms ir grindjuosteį sujungti su korpusu

- Modeliai su varstomomis durimis: prekės kodas 32505 (HFE.28688)
- Modeliai su sulankstomomis durimis: prekės kodas 35898 (HFE.31165)

7.3. VIDAUS KOMPONENTŲ ĮŽEMINIMAS

Papildomai už papildomą mokestį spintose galima įrengti vidaus komponentų įžeminimo jungtį

Q-LINE Typ 90

- Vidinis įžeminimo antgalis su jungtimi prie centrinio įžeminimo jungties taško ant spintos lubų su įžeminimo laidu ir įžeminimo gnybtu – prekės kodas 28056 (HFE.11051)
- Papildomas įžeminimo laidas su įžeminimo gnybtu kitam sandėliavimo lygiui įžeminti – prekės kodas 31710 (HFE.12704)

Q-LINE Typ 30

- Vidinis įžeminimo antgalis su jungtimi prie centrinio įžeminimo jungties taško ant spintos lubų su įžeminimo laidu ir įžeminimo gnybtu – prekės kodas 34536 (HFE.30170)
- Papildomas įžeminimo laidas su įžeminimo gnybtu kitam sandėliavimo lygiui įžeminti – prekės kodas 33987 (HFE.29665)

8. VĒDINIMO SISTEMA



NURODYMAI

Priešgaisriniai vožtuvai, esantys ištraukiamo ir tiekiamo oro jungčių srityje, yra saugos ir techninės priežiūros reikalaujantys komponentai.

Laikant koroziją sukeliančias pavojingas medžiagas gali sutrikti tiekiamo ir ištraukiamo oro uždarymo įtaisų veikimas. Kad būtų galima patikrinti tinkamą veikimą arba pakeisti sugedusį elementą, atkreipkite dėmesį į tai, kad jungiant prie ištraukiamojo oro sistemos būtų naudojamos lanksčios jungiamosios žarnos arba stumdomos dalys, kad ištraukiamojo oro jungtį būtų galima lengvai išmontuoti ir vėl sumontuoti.

- Jei įrengti, reikia patikrinti, ar tinkamai prijungti prie vėdinimo sistemos (pvz., naudojant dūmų vamzdelį).
- Visus modelius galima prijungti prie techninės ištraukiamojo oro sistemos per ištraukiamojo oro antgalį. Oro apykaita, maksimalus slėgių skirtumas ir išmetamojo oro ortakiai nurodyti galiojančiuose nacionaliniuose teisės aktuose.



Jei nėra prijungta mechaninė ventiliacija, artimiausia aplinka arba spintos vidus gali būti sprogo pavojaus zona arba joje gali susidaryti pavojingos koncentracijos. Tokiais atvejais vartotojas turi laikytis nacionalinių reikalavimų ir ant spintos pritvirtinti atitinkamą ženklą.

9. GAISRO ATVEJIS - ŠALINIMAS

9.1. SPINTOS ATIDARYMAS PO GAISRO



DĖMESIO:

Spintą gali atidaryti tik įgalioti darbuotojai (pvz., ugniagesiai)!

Priklausomai nuo gaisro trukmės, gali susidaryti degus garų ir oro mišinys, todėl prieš atidarydami spintas pašalinkite visus uždegimo šaltinius 10 metrų spinduliu nuo spintos.

Naudokite tik neeksplozijuojančius įrankius!

Labai atsargiai atidarykite spintas!

9.2. ŠALINIMAS



Modelius galima išardyti ir rūšiuoti, kad juos būtų galima utilizuoti.

10. SAUGOS PATIKRINIMAS

10.1. BENDRA INFORMACIJA

Spintos, kaip su sauga susiję įrenginiai, turi būti tikrinamos bent kartą per metus (pagal Darbo vietų reglamento 4 straipsnio 3 dalį, Darbuotojų saugos ir sveikatos apsaugos reglamento 10 straipsnį ir Darbdavių civilinės atsakomybės draudimo asociacijos taisyklę DGUV-R 108-007). Kito patikros terminą rasite patikrinimo lipduke, esančiame išorinėje durų pusėje. Šią metinę patikrą gali atlikti tik įgaliotas „asecos“ darbuotojas, laikydamasis būtinų atsargumo reikalavimų ir siekdamas užtikrinti jūsų garantines pretenzijas gaisro atveju (taip pat žr. mūsų techninio aptarnavimo brošiūrą).

Be to, rekomenduojame patiems kasdien ir kas mėnesį atlikti veikimo patikrą:

Kasdienė veikimo patikra

- turėtų būti taikoma surinkimo padėklams (užfiksuoti ir pašalinti visus galimus nuotėkius).

Mėnesinė veikimo patikra

- nepriekaištingas durų veikimas:
 - vyriai
 - užraktų sistemos
 - durų pritraukimo mechanizmai

- durų atidarymo ribotuvai
- tinkamas priešgaisrinių sandariklių vieta ir būklė

Valymas

Spintas galima valyti švelniu buitiniu valikliu ir minkšta šluoste.

Gedimo atvejis

Gedimo atveju kreipkitės į „asecos“ techninio aptarnavimo tarnybą arba specializuotą prekybos atstovą, kad spinta būtų suremontuota naudojant originalias dalis.

10.2. NUSIDĖVINČIOS DALYS

Įvairūs su sauga susiję saugos spintos komponentai yra nusidėvinčios dalys ir turi būti reguliariai keičiamos „asecos“ techninio aptarnavimo tarnybos.

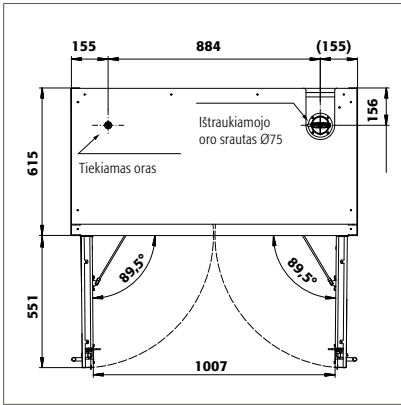
Saugos spintos dalių sąrašą galima gauti pateikus užklausą: service@asecos.com.

**KONTAKTAI**

Jei nustatėte defektų ar turite skundų dėl mūsų gaminių (tiek per garantinio aptarnavimo laikotarpį, tiek jam pasibaigus), norėdami paprašyti atlikti saugos patikrinimą arba sudaryti techninio aptarnavimo sutartį, kreipkitės į mūsų aptarnavimo karštąją liniją adresu:

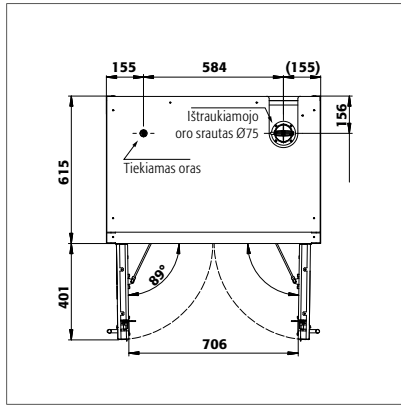
Tel: +49 1805 92 20 92 | service@asecos.com

11. TECHNINIS BRĖŽINYS



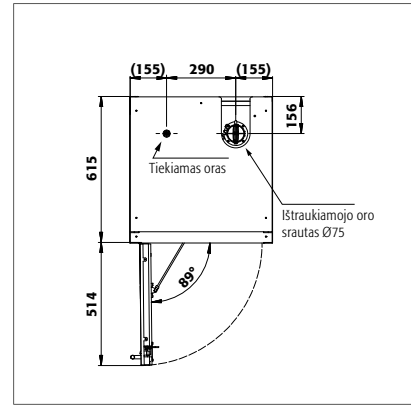
Q90.195.120
Q90.195.120.MM
Q90.195.120.FU.WDAS
Q90.135.120

Q90.195.120.MV
Q90.195.120.WDAC
Q90.195.120.ME.WDC



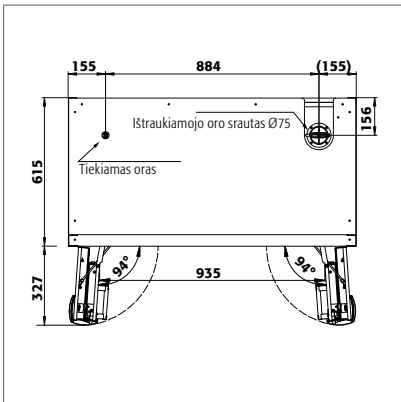
Q90.195.090
Q90.195.090.FU.WDAS

Q90.195.090.WDAC

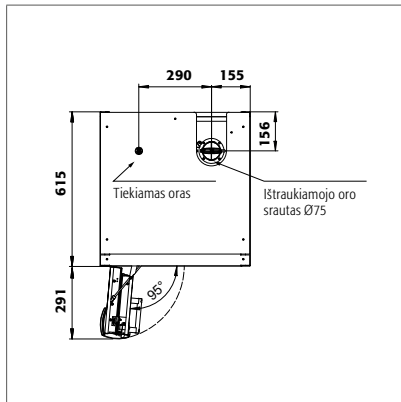


Q90.195.060
Q90.195.060.WDAC
Q90.195.060.FU.WDAS

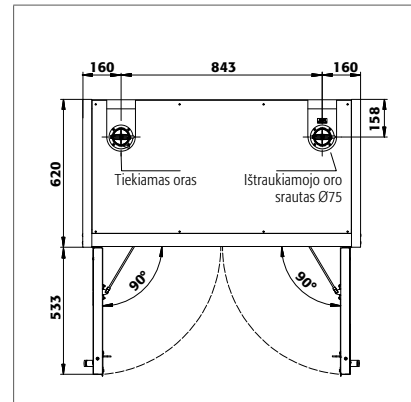
Q90.195.060.R
Q90.195.060.WDACR
Q90.195.060.FU.WDASR



Q90.195.120.FD

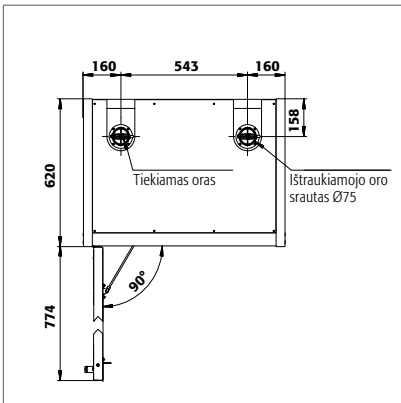


Q90.195.060.FD



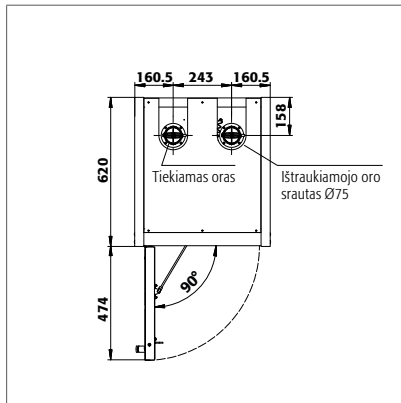
Q30.195.116
Q15.195.116

Q30.195.116.FU.WDAS



Q30.195.086.WD
Q30.195.086.WDFW
Q30.195.086.FU.WDASR

Q30.195.086.WDR
Q30.195.086.FU.WDAS



Q30.195.056
Q30.195.056.FU.WDAS
Q15.195.056

Q30.195.056.R
Q30.195.056.FU.WDASR
Q15.195.056.R

12. TECHNINIAI DUOMENYS

12.1. LENTELĖ „TECHNINIAI DUOMENYS“

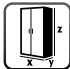






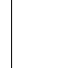
Ploto apkrova nustatoma pagal visą spintos svorį (tuščia spinta ir apkrova) padalijus iš naudojamo ploto. Ji apskaičiuojamas spintos plotį padauginus iš gylį (spintos gylį ir 1 000 mm ploto priešais ją suma). Naudojimo instrukcijoje nurodyta ploto apkrova yra teorinė vertė, nes nurodyta apkrova yra didžiausia leistina spintos konstrukcijos vertė. Apskaičiuojant individualią ploto apkrovą visada turi būti atsižvelgiama į faktinę apkrovą (vidaus komponentų svorį ir sandėliuojamų talpyklų svorį).

Teorinės ploto apkrovos skaičiavimo modelio Q90.195.120 PAVYZDYS:

Spintos svoris:	424 kg
Apkrova	600 kg
Įtraukimo plotas:	1200 mm × (615+1000) mm
Apskaičiavimas:	$\frac{424+600 \text{ kg}}{1,2 \text{ m} \times 1,615 \text{ m}} = \frac{1024 \text{ kg}}{1,938 \text{ m}^2} = 529 \text{ kg/m}^2$

Lentelės „Techniniai duomenys“ paaiškinimai

- | | |
|-----------------------------------|--|
| 1 Išoriniai matmenys P x G x A | 5 Didžiausia apkrova (kg) |
| 2 Vidiniai matmenys P x G x A | 6 Ploto apkrova (kg/m ²) |
| 3 Tipu klasė | 7 Tūris esant 10 kartų oro apykaitai (m ³ /h) |
| 4 Bendras svoris be apkrovos (kg) | 8 Diferencinis slėgis pasikeitus oro kiekiui 10 kartų EK5/AK4 09-10 (Pa) |

Q-LINE								
								
	1	2	3	4	5	6	7	8
Q90.195.120	1193 x 615 x 1953	1050 x 522 x 1647	90	424	600	531	9	5
Q90.195.120.MV	1193 x 615 x 1953	kairėje: 450 x 522 x 1647 dešinėje: 450 x 522 x 1647	90	454	600	595	9	5
Q90.195.120.MM	1193 x 615 x 1953	visi skyriai: 450 x 522 x 810	90	460	600	531	9	5
Q90.195.120.WDAC	1193 x 615 x 1953	1050 x 522 x 1647	90	424	600	531	9	5
Q90.195.120.FD	1193 x 615 x 1953	1050 x 522 x 1647	90	424	600	531	9	5
Q90.195.120.FU.WDAS	1193 x 615 x 1953	1050 x 522 x 1647	90	424	600	531	9	5
Q90.195.120.ME.WDC	1193 x 615 x 1953	1050 x 522 x 1647	90	424	600	531	9	5
Q90.195.090	893 x 615 x 1953 mm	750 x 522 x 1647	90	343	600	654	6	5
Q90.195.090.WDAC	893 x 615 x 1953 mm	750 x 522 x 1647	90	343	600	654	6	5
Q90.195.090.FU.WDAS	893 x 615 x 1953 mm	750 x 522 x 1647	90	343	600	654	6	5
Q90.195.060	599 x 615 x 1953	450 x 522 x 1647	90	265	600	894	4	5
Q90.195.060.R	599 x 615 x 1953	450 x 522 x 1647	90	265	600	894	4	5
Q90.195.060.WDAC	599 x 615 x 1953	450 x 522 x 1647	90	265	600	894	4	5
Q90.195.060.WDACR	599 x 615 x 1953	450 x 522 x 1647	90	265	600	894	4	5
Q90.195.060.FD	599 x 615 x 1953	450 x 522 x 1647	90	265	600	894	4	5
Q90.195.060.FU.WDAS	599 x 615 x 1953	450 x 522 x 1647	90	265	600	894	4	5
Q90.195.060.FU.WDASR	599 x 615 x 1953	450 x 522 x 1647	90	265	600	894	4	5
Q90.135.120	1193 x 615 x 1353 mm	1050 x 522 x 1047	90	424	600	531	6	5
Q30.195.116	1164 x 620 x 1947 mm	1050 x 519 x 1626	30	240	600	445	9	10
Q30.195.116.FU.WDAS	1164 x 620 x 1947 mm	1050 x 519 x 1626	30	240	600	445	9	10
Q30.195.086.WD	864 x 620 x 1947 mm	750 x 519 x 1626	30	195	600	568	6	10
Q30.195.086.WDR	864 x 620 x 1947 mm	750 x 519 x 1626	30	195	600	568	6	10
Q30.195.086.WDFW	864 x 620 x 1947 mm	750 x 519 x 1626	30	212	600	531	6	10
Q30.195.086.FU.WDAS	864 x 620 x 1947 mm	750 x 519 x 1626	30	195	600	568	6	10
Q30.195.086.FU.WDASR	864 x 620 x 1947 mm	750 x 519 x 1626	30	195	600	568	6	10
Q30.195.056	564 x 620 x 1947 mm	450 x 519 x 1626	30	146	600	816	4	10
Q30.195.056.R	564 x 620 x 1947 mm	450 x 519 x 1626	30	146	600	816	4	10
Q30.195.056.FU.WDAS	564 x 620 x 1947 mm	450 x 519 x 1626	30	146	600	816	4	10
Q30.195.056.FU.WDASR	564 x 620 x 1947 mm	450 x 519 x 1626	30	146	600	816	4	10
Q15.195.116	1164 x 620 x 1947 mm	1050 x 519 x 1626	15	230	600	440	9	10
Q15.195.056	564 x 620 x 1947 mm	450 x 519 x 1626	15	140	600	810	4	10
Q15.195.056.R	564 x 620 x 1947 mm	450 x 519 x 1626	15	140	600	810	4	10

12.2. LENTELĖ, KURIOJE NURODOMOS LENTYNŲ PAKOPŲ APKROVOS IR TALPOS

Lentelės „Saugyklos talpa“ paaiškinimai



Sandėliavimo lygių keliamoji galia (kg)



Sandėliavimo lygių tūris (litrais)



Didžiausias talpyklos tūris spintoje (litrais)



Duomenys apie sandėlio lygmenis

Irango atskiros dalys

- | | |
|---|--|
| 1 Skyriaus pagrindas | 5 Perforuoto lakšto įdėklas |
| 2 Surinkimo padėklo pagrindas | 6 Ištraukiamas dėklas |
| 3 Surinkimo padėklo pagrindas, kuriame nėra metalinių dalių | 7 Didelės apkrovos ištraukiamasis padėklas |
| 4 Grotelių lentynos | 8 Ištraukiamo padėklo šalinimas |

Bendrieji duomenys: spinta

- | |
|--|
| 9 Apatinis surinkimo padėklas |
| 10 Apatinis surinkimo padėklas, kuriame nėra metalinių dalių |

	1	2	3	4	5	6	7	8	2	3	6	7	8	9	10	9	10	9	10			
Q90.195.120	75	150	50	120	75 135	60	100		33	33	29	66		33 55	33	30 50	30	330 550	330			
Q90.195.120.MV	75	150	50		75	25		50	22 11,5	11	4,5		7,5	11 22 33	11	10 20 30	10	110 220 330	110			
Q90.195.120.MM	75	150	50		75	25		50	22 11,5	11	4,5		7,5	11 22 33	11	10 20 30	10	110 220 330	110			
Q90.195.120.WDAC	75	150	50	120	75 135	60	100		33	33	29	66		33 55	33	30 50	30	330 550	330			
Q90.195.120.FD	75	150	50	120	75 135	60	100		33	33	29	66		33 55	33	30 50	30	330 550	330			
Q90.195.120.FU.WDAS	75				75									33 55	33	30 50	30	330 550	330			
Q90.195.120.ME.WDC				120										33		30		330				
Q90.195.090	75	150	50		75	60	100		22 23,5	22	19	45		22	22	20	20	220	220			
Q90.195.090.WDAC	75	150	50		75	60	100		22 23,5	22	19	45		22	22	20	20	220	220			
Q90.195.090.FU.WDAS	75	150			75				22 23,5					22	22	20	20	220	220			
Q90.195.060	75	150	50		75	25		50	22 11,5	11	4,5		7,5	11 22 33	11	10 20 30	10	110 220 330	110			
Q90.195.060.R	75	150	50		75	25		50	22 11,5	11	4,5		7,5	11 22 33	11	10 20 30	10	110 220 330	110			
Q90.195.060.WDAC	75	150	50		75	25		50	22 11,5	11	4,5		7,5	11 22 33	11	10 20 30	10	110 220 330	110			
Q90.195.060.WDACR	75	150	50		75	25		50	22 11,5	11	4,5		7,5	11 22 33	11	10 20 30	10	110 220 330	110			
Q90.195.060.FD	75	150	50		75	25		50	22 11,5	11	4,5		7,5	11 22 33	11	10 20 30	10	110 220 330	110			
Q90.195.060.FU.WDAS	75	150			75				22 11,5					11 22 33	11	10 20 30	10	110 220 330	110			
Q90.195.060.FU.WDASR	75	150			75				22 11,5					11 22 33	11	10 20 30	10	110 220 330	110			
Q90.135.120	75	150	50	120	75 135	60	100		33	33	29	66		33 55	33	30 50	30	330 550	330			
Q30.195.116	75	150	50	120	75 135	60	100		33	33	29	66		33 55	33	30 50	30	330 550	330			
Q30.195.116.FU.WDAS	75				75									33 55	33	30 50	30	330 550	330			
Q30.195.086.WD	75	150	50		75	60	100		22 23,5	22	19	45		22	22	20	20	220	220			
Q30.195.086.WDR	75	150	50		75	60	100		22 23,5	22	19	45		22	22	20	20	220	220			
Q30.195.086.WDFW	75	150	50		75	60	100		22 23,5	22	19	45		22	22	20	20	220	220			
Q30.195.086.FU.WDAS	75	150			75				22 23,5					22	22	20	20	220	220			
Q30.195.086.FU.WDASR	75	150			75				22 23,5					22	22	20	20	220	220			
Q30.195.056	75	150	50		75	25		50	22 11,5	11	4,5		7,5	11 22 33	11	10 20 30	10	110 220 330	110			
Q30.195.056.R	75	150	50		75	25		50	22 11,5	11	4,5		7,5	11 22 33	11	10 20 30	10	110 220 330	110			
Q30.195.056.FU.WDAS	75	150			75				22 11,5					11 22 33	11	10 20 30	10	110 220 330	110			
Q30.195.056.FU.WDASR	75	150			75				22 11,5					11 22 33	11	10 20 30	10	110 220 330	110			
Q15.195.116	75				75									33		30		330				
Q15.195.056	75				75									22		20		220				
Q15.195.056.R	75				75									22		20		220				

asecos GmbH

Sicherheit und Umweltschutz
Weiherfeldsiedlung 16-18
DE-63584 Gründau

📞 +49 6051 92200
☎ +49 6051 922010
@ info@asecos.com

Asecos BV

Veiligheid en milieubescherming
Christiaan Huygensweg 4
NL-2408 AJ Alphen a/d Rijn

📞 +31 172 506476
☎ +31 172 506541
@ info@asecos.nl

asecos SARL

Sécurité et protection de l'environnement
7 rue du Pré Chaudron
FR-57070 Metz

📞 +33 3 87 78 62 80
@ info@asecos.fr

asecos S.L.

Seguridad y Protección del
Medio Ambiente
C/ Calderí, s/n – Ed. CIM Vallés, Planta 11
08130 – Santa Perpètua de Mogoda
Barcelona

📞 +34 935 745911
☎ +34 935 745912
@ info@asecos.es

asecos Ltd.

Safety and Environmental Protection
Profile House
Stores Road
Derby, Derbyshire
DE21 4BD

📞 +44 1332 415933
@ info@asecos.co.uk

asecos

Safety and Environmental Protection Inc.
c/o Schumann Burghart LLP
1 Penn Plaza, Suite 4440
New York, NY 10119, USA

📞 +1 (917) 362 5014
☎ +49 6051 922010
@ info@asecos.com

asecos Schweiz AG

Sicherheit und Umweltschutz
Gewerbe Brunnmatt 5
CH-6264 Pfaffnau

📞 +41 62 754 04 57
☎ +41 62 754 04 58
@ info@asecos.ch

asecos AB

Säkerhet och miljöskydd
Typsnittsgatan 4
754 54 Uppsala

📞 +46 18 34 95 55
@ info@asecos.se