

SK

EP.V.36622.02 | 05/2026

asecos®



ION_{LINE}

CORE

POUŽÍVATEĽSKÁ PRÍRUČKA

Bezpečnostné skladovacie schránky pre skladovanie
a nabíjanie lítiovo-iónových batérií

ION_{LINE}

ION-CORE-90



IO90.195.060.CC.WDC



IO90.195.120.CS.WDC



IO90.195.060.CS.WDC



asecos GmbH

Služby zákazníkom
Weiherfeldsiedlung 16–18
D-63584 Gründau

Fax: +49 60 51 - 92 20-10
email: service asecos.com

VAŠA OSOBNÁ DOKUMENTÁCIA K BEZPEČNOSTNEJ SCHRÁNKE asecos

Vážený zákazník,

zakúpením tejto bezpečnostnej skladovacej schránky ste vykonali rozhodujúcu investíciu do bezpečnosti Vašej spoločnosti. Odteraz ste vlastníkom novátorského výrobku, vyrobeného z materiálov špičkovej kvality, ktoré zaručujú štandardy najvyššej kvality.

Bezpečnostné skladovacie schránky spoločnosti asecos majú kompletne dokumenty o autorizácii. Dokumenty o autorizácii archivujeme pre každú jednotlivú schránku, pričom sú k dispozícii kedykoľvek by ste ich potrebovali (napr. pre inšpekciu prác a pod.). Vyžiadajte si ich jednoducho prostredníctvom tohto formulára.

Oddelte alebo skopírujte danú stránku a pošlite nám ju späť faxom s Vašou adresou a sériovým číslom schránky, ktoré sa nachádza na nej.

S pozdravom,
asecos GmbH

Kontakt

Spoločnosť

Ulica

PSČ

Mesto

Meno kontaktnej osoby

email

Tel. č.

Sériové čísla bezpečnostných skladovacích schránok

.....
.....
.....

PREVÁDZKOVÉ POKYNY

Vážený zákazník,

veľmi pekne Vám ďakujeme za zakúpenie bezpečnostnej skladovacej schránky od našej spoločnosti, čím ste vykonali rozhodujúcu investíciu do bezpečnosti v rámci Vašej spoločnosti. Naše bezpečnostné skladovacie schránky Vám umožňujú bezpečné a pohodlné skladovanie nebezpečných materiálov.

Prečítajte si veľmi starostlivo tieto prevádzkové pokyny. Oboznámte sa podrobne s výhodami a jednoduchou prevádzkyschopnosťou našich bezpečnostných skladovacích schránok. To Vám zjednoduší dennú manipuláciu s nebezpečnými materiálmi.

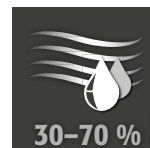
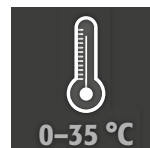
Ďakujeme.
Váš tím asecos

1. POKYNY • SMERNICE • ZÁRUKA	5
1.1. Všeobecné bezpečnostno-technické pokyny	5
1.2. Bezpečnostnotechnické pokyny k skladovaniu lítiovo-iónových batérií	5
1.3. Záruka	5
1.4. Podrobné informácie o skrini	5
1.5. Označenie symbolov na skrini	6
2. PREPRAVA	6
2.1. Sklopenie schránky	6
2.2. Demontáž prepravného obalu	7
2.3. Vnútropodniková preprava	7
2.4. Sklopenie na bočnú stenu	7
3. INŠTALÁCIA	7
3.1. Montáž skrine	7
4. UVEDENIE DO PREVÁDZKY	8
4.1. Pripojenie k zdroju napájania	8
4.2. Samo-test	9
4.3. Bezpotenciálový kontakt výstrahy	9
5. UZATVORENIE	10
5.1. Všeobecné	10
5.2. Otváranie a zatváranie dverí	10
5.3. Zatvorenie automatickým zatváraním dverí: TSA	10
5.4. Blokovanie dverí počas zatvárania	10
5.5. Vyhotovenie zámku	10
5.6. Mechanické núdzové odomknutie	10
5.7. Systém uzamykania	11
6. INTERIÉROVÉ ARMATÚRY	11
6.1. Podlahová zberná vana	11
6.2. Regály (výskovo nastaviteľné)	11
6.3. Stanovenie celkového výkonu rozbočovačov elektrickej zásuvky	12
7. SKLADOVANIE	12
7.1. Všeobecné informácie o batériách	12
7.2. Poznámky k skladovaniu a nabíjaniu	12
8. DYMŮVÝ HLÁSIČ • TLAKOVÉ ODLAHCENIE	13
8.1. Detektor dymu	13
8.2. Uvoľnenie tlaku	13
9. CHYBY • FALOŠNÉ ALARMY	13
9.1. Chyba počas autotestu	13
9.2. Falošný alarm detektora dymu	13
10. PREHLAD ALARMOV	13
10.1. Prehľad chýb a výstrah	13
10.2. Detektor dymu	14
11. VZNIETENIE BATÉRIE • UDALOSŤ POŽIARU • LIKVIDÁCIA	14
11.1. Otvorenie po požari	14
11.2. Likvidácia	14
12. BEZPEČNOSTNOTECHNICKÁ KONTROLA	14
12.1. Čistenie	14
12.2. Kontakt	15
13. TECHNICKÉ ÚDAJE	15
14. TECHNICKÝ VÝKRES	15

1.1. VŠEOBECNÉ BEZPEČNOSTNO-TECHNICKÉ POKYNY

- Pri manipulácii s lítiovo-iónovými batériami dodržiavajte platné predpisy a informácie v týchto prevádzkových pokynoch
- Práca na elektrickom systéme sa má vykonávať len pri vypnutom napájaní a iba kvalifikovanými elektrikármi. Pozrite si predpisy miestnych dodávateľov elektrickej energie.
- Všeobecné poškodenia elektronických komponentov má bezodkladne opraviť zamestnanec spoločnosti asecos.
- Pred prvým uvedením do prevádzky musí používateľ bezpečnostnú skriňu skontrolovať na prípadné poškodenia.
- Pre nabíjačku batérií použite len doteraz nepoužité a nepoškodené sieťové káble
- Elektrickú ochranu v súlade s miestnymi normami musí zabezpečiť zákazník (schránky nemajú vlastný poistkový vypínač alebo poistku)
- Podmienky inštalácie na mieste je potrebné sledovať.
- Pokyny kontrolného technického oddelenia je nevyhnutné dodržiavať.
- Dodržiavajte predpisy pre zabránenie nehôd a nariadenia na pracovisku
- **Zabezpečte, aby potrebné bezpečnostné kontroly vykonával len oprávnený personál s použitím originálnych náhradných dielov.**
- Schránku používajte len po obdržaní príslušných pokynov. Prístup má byť zakázaný osobám bez povolenia.
- Dvere sú trvalo samozatváracie a nesmú sa zatvárať ručne
- Oblasť otáčania dverí má ostať za každých podmienok voľná a dvere uzavreté.
- Vymenovaním zaškolených/oprávnených osôb technického personálu môžete predísť zlyhaniam, škodám a poškodeniam od korózie, ktoré môžu byť dôsledkom nevhodnej prepravy.
- Sledujte horné limity pre skladované množstvá, nakladanie a pod.
- Bezpečnostné skrine série ION-LINE sú určené výhradne na skladovanie a nabíjanie lítiovo-iónových batérií. Zmiešané skladovanie s inými (nebezpečnými) látkami nie je povolené.
- Ak už káblové priedochy nie sú z dôvodu nového spôsobu používania potrebné, musia sa v súlade s pokynmi výrobcu uzavrieť.
- **Venujte pozornosť informáciám o maximálnej veľkosti a všeobecnom skladovaní batérií v tomto návode**

Požiadavky pre nastavenie



1.2. BEZPEČNOSTNOTECHNICKÉ POKYNY K SKLADOVANIU LÍTIOVO-IÓNOVÝCH BATÉRIÍ

- Dodržiavajte pokyny na skladovanie uvádzané výrobcem batérií.
- Je potrebné vykonať analýzu rizík. Na základe jej výsledkov sa rozhodne, či sú potrebné dodatočné bezpečnostné opatrenia na minimalizáciu rizika výskytu toxických a horľavých plynov v pracovnom priestore.

1.3. ZÁRUKA

Záruka na tento výrobok je dohodnutá medzi vami (zákazníkom) a vašim odborným predajcom (predajcom). Na výrobky uvedené v návode na obsluhu poskytuje asecos ako výrobca záruku 24 mesiacov od dátumu dodania. Výrobok patrí k bezpečnostným zariadeniam, teda všetky modely podliehajú každoročnej kontrole odborným personálom, ktorý je autorizovaný výrobcem. V opačnom prípade nárok zákazníka na záruku voči výrobcovi zaniká. Upozorňujeme, že nárok na záruku zaniká aj vtedy, ak sa víťanie alebo úpravy vykonajú bez konzultácie s výrobcem asecos.

1.4. PODROBNÉ INFORMÁCIE O SKRINI

Údaje o skrini Servisná kniha (priložená ku skrini)

Technický výkres: Príloha 1

Technické údaje: Tabuľka v prílohe 2

ION-CORE-90

Bezpečnostné skrine na lítium-iónové batérie

Komplexná protipožiarna ochrana s osvedčeným konceptom evakuácie a alarmu. Počas aktívneho skladovania sa lítium-iónové batérie alebo akumulátory v skrini nabíjajú alebo čiastočne vybíjajú (60 – 70 %) pomocou nabíjačky.

Model	Lítiovo-iónové batérie		Integrované techn. odvetrávanie	Hasiaca jednotka	Výstražný systém
	Skladovanie	Nabíjanie			
IO90.195.060.CC.WDC	✓	✓			✓
IO90.195.120.CS.WDC	✓				✓
IO90.195.060.CS.WDC	✓				✓

1.5. OZNAČENIE SYMBOLOV NA SKRINI



90 minút požiarnej odolnosti zvnútra aj zvonku



Najvyššia úroveň bezpečnosti – **NEPLATÍ pre modely CORE**



S trojbodovým uzáverom – **NIE u modelov CORE**



Monitorovanie dymu pomocou detektorov dymu



Veľmi vysoká odolnosť proti úniku dymu – **NEPLATÍ pre modely CORE**



S dodatočnou certifikáciou podľa normy VDMA 24994 – **NEPLATÍ pre modely CORE**



S poplachovým systémom

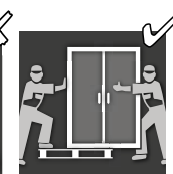
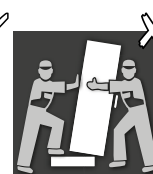
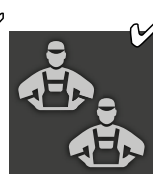
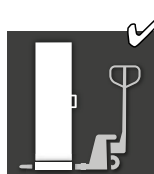
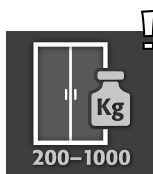


Dvere sa zatvárajú automaticky – **NIE u modelov CORE**



S diferencovaným presmerovaním alarmov – **NEPLATÍ pre modely CORE**

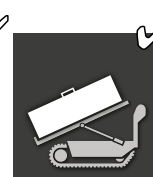
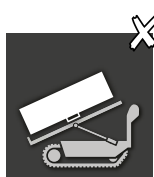
2. PREPRAVA



VAROVANIE:

Schránku prepravujte vo vertikálnej polohe na paletovom vozíku, upevnenú a zaistenú proti sklznutiu, kým sa nedosiahne konečné miesto inštalácie. Prepravné zámky v spojoch dverí možno priamo odstrániť až na mieste inštalácie! Nevhodná preprava môže viesť ku skrytým poškodeniam protipožiarnej izolácie! Potrebnú kvalitu môžeme zaručiť, len ak sa schránka prepraví na miesto jej použitia naším špeciálne vyškoleným personálom.

2.1. SKLOPENIE SCHRÁNKY



VAROVANIE:

Nakláňanie schránky sa smie vykonávať len bez otrasov!

2.2. DEMONTÁŽ PREPRAVNÉHO OBALU

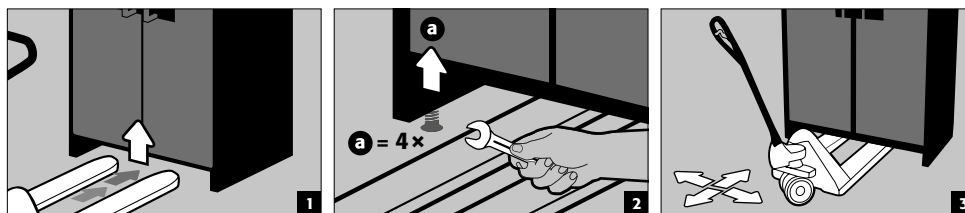


POZOR:

Skriňe so šírkou 600 mm: Vnútroňá šírka vjazdu do podstavca je 526 mm. Pri výbere zdvihacieho vozíka to bezpodmienečne zohľadnite! Zariadenia s nosnou šírkou väčšou ako šírka vjazdu sa nesmú používať.

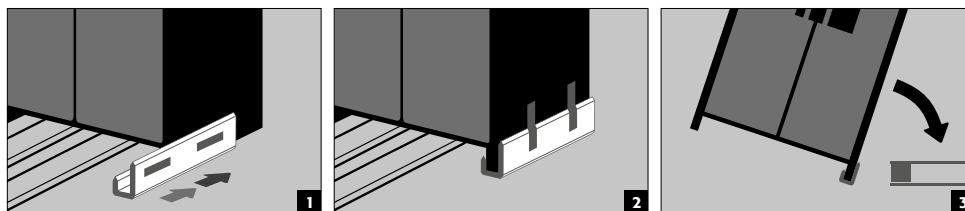
2.3. VNÚTROPODNIKOVÁ PREPRAVA

- Preprava v závode je možná aj bez prepravných zámkov (štandardne založených v pántoch dverí)



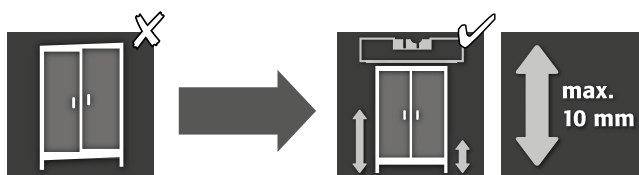
2.4. SKLOPENIE NA BOČNÚ STENU

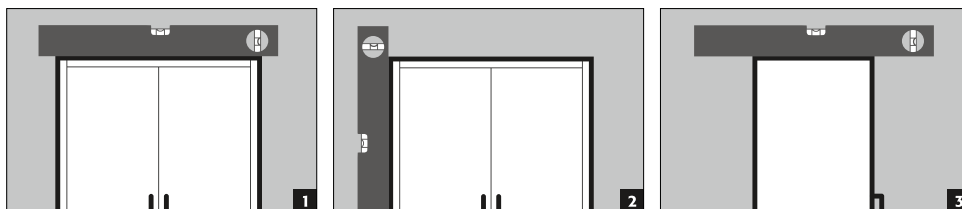
- Sklopenie na bočnú stenu je možné len s pomocou voliteľne dostupného sklopného držiaka (č. objednávky 29556).



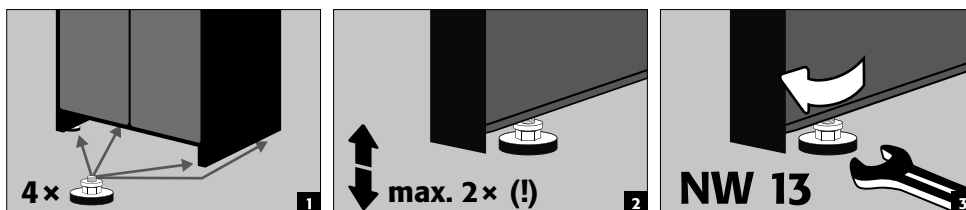
3. INŠTALÁCIA

3.1. MONTÁŽ SKRINE



**POZOR:**

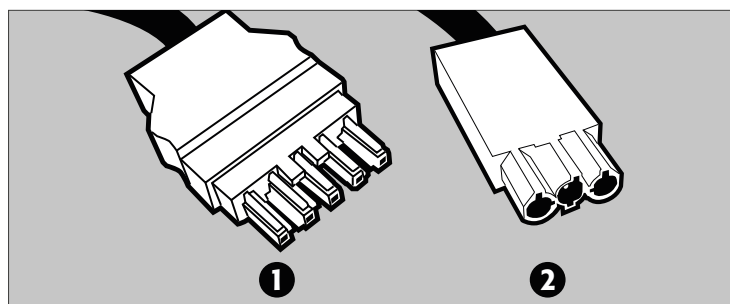
Časti dverí sa pri otváraní a zatváraní nesmú trieť o protipožiariarne tesnenia v ráme dverí! Dvere na automatické zatváranie sa musia z každej pozície samostatne zatvárať a zámok sa musí dať zamknúť!



4. UVEDENIE DO PREVÁDZKY

- Pred prvým uvedením do prevádzky musí používateľ vykonať kontrolu bezpečnostnej skladovacej schránky na možné poškodenie, ako sú poškodené alebo uvoľnené tesniace prvky, správne usporiadanie a dokonalá funkcia prvkov dverí. Schránku a príslušenstvo používajte len vtedy, ak sú v riadnom stave.

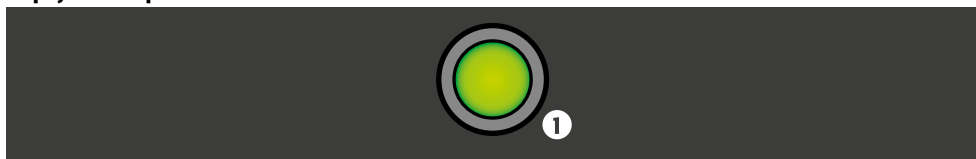
4.1. PRIPOJENIE K ZDROJU NAPÁJANIA



❶ Konektor zástrčky napájania

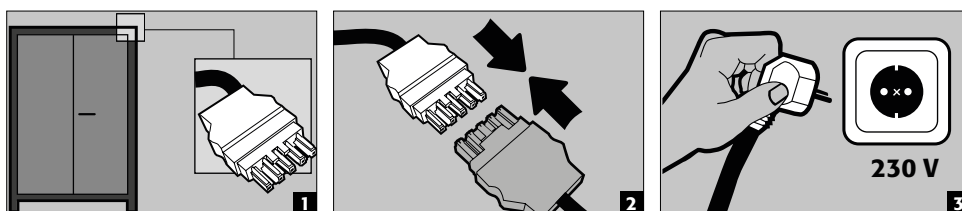
❷ Bezpotenciálový spínací kontakt

Pripojenia na prílbe:

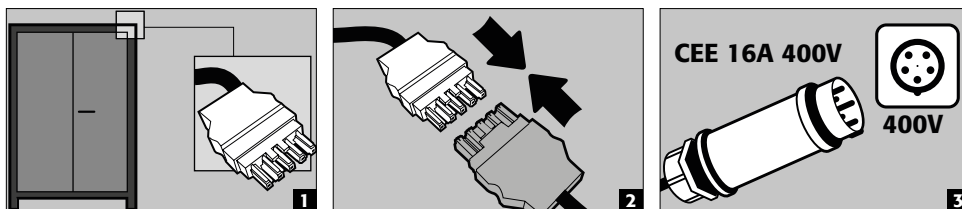


❶ LED: Prevádzka (zelená) / Porucha (červená)

Pripojenie k zdroju napájania



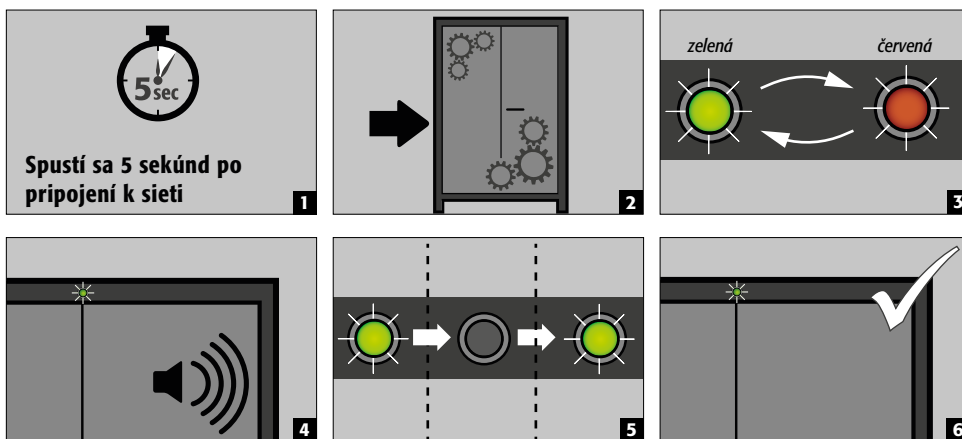
IO90.195.060.CC.WDC:
Pripojenie k elektrickej sieti
 s napätím 400 V (voliteľne s
 článkom 38038)



UPOZORNENIE:

Jednoduchá dodatočná montáž je možná neskôr pomocou zásuvného spojenia, takže nie je potrebné zasahovať do elektrických komponentov. Napájací zdroj musí byť opatrený zo strany stavebníka poistkami 16A. Zo strany zákazníka sa musí zabezpečiť elektrická ochrana v súlade s miestnymi normami. Skrine nemajú vlastný RCD prúdový chránič ani LS istič.

4.2. SAMO-TEST



POZOR

Ak sa autotest neukončí trvalo svietiacou zelenou LED, pozri bod 9.1

4.3. BEZPOTENCIÁLOVÝ KONTAKT VÝSTRAHY



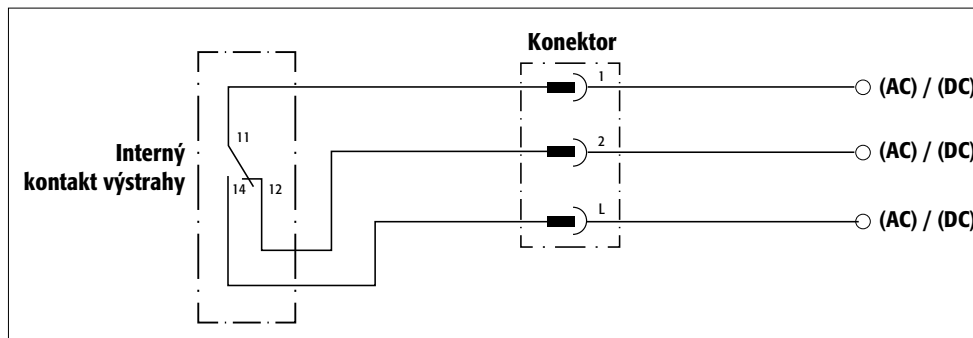
POZNÁMKA:

Na pripojenie signálu k riadiacemu centru / riadiacej miestnosti sa použije kontakt bezpotenciálovej výstrahy. Priama integrácia do riadiaceho panela požiarnej výstrahy (fire alarm control panel, FACP) sa neodporúča, resp. je možno ju vykonať len po konzultácii s osobou zodpovednou za systém.

Vždy sa však odporúča prepojiť signál do riadiaceho strediska/riadiacej miestnosti s manuálnou obsluhou!

Bezpotenciálový kontakt musí vždy pripojiť zákazník (nie obsluha).

Poloha kontaktov – bežný prevádzka: „L“ a „1“ sú spojené, alarm alebo výpadok napájania: „L“ a „2“ sú spojené



Pokyny pre pripojenie

- Použite len dodávaný protikus (s hnedým farebným kódom) pre pripojenie k zástrčke.
- Pripojenie musí vykonať kvalifikovaný elektrikár.
- Kontakt interného spínača je navrhnutý pre max. js napätie 24 V alebo max. AC napätie 230 V.

- Maximálna prúdová záťaž je 5 A pri 230 V AC a 10 A pri 24 V DC.
- Interný spínací kontakt je prepínací kontakt; preto v prípade výstrahy môže byť stav zopnutia dopytovaný ako „rozopnutý“ alebo „zopnutý“.

5. UZATVORENIE

5.1. VŠEOBECNÉ

- Skrine možno otvoriť stlačením kľučky dverí (pozri 5.2).
- Navyše sú vybavené samočinným automatickým zatváraním dverí.
- Dvere sa uzamknú, hneď ako sa samé zatvoria.
- Otvorené dvere sa trvalo zatvárajú samé.

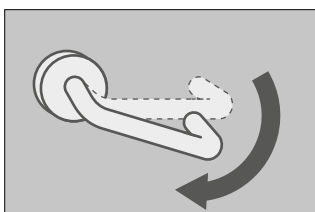


POZOR:

Vlastník / používateľ musí zabezpečiť, aby všetky dvere boli uzavreté vždy, keď sa obsah schránky neprístupuje. Vo všeobecnosti je potrebné uviesť, že schránky nie sú vybavené systémom núdzového odomknutia

. To znamená, že osoby zachytené vo vnútri schránky sa samy nedokážu oslobodiť!

5.2. OTVÁRANIE A ZATVÁRANIE DVERÍ



- Na otvorenie dverí je potrebné stlačiť kľučku dverí smerom nadol a dvere potiahnuť k sebe.
- Vždy sa otvárajú oboje dvere súčasne.
- V opačnom prípade sa dvere trvalo zatvárajú samé a po ich pustení samé zapadnú do zámku.

5.3. ZATVORENIE AUTOMATICKÝM ZATVÁRANÍM DVERÍ: TSA



POZOR:

Dvere sa trvalo samé zatvárajú a uzamykajú. Dvere nepritláčajte rukami, mohlo by to spôsobiť poškodenie mechaniky.

5.4. BLOKOVANIE DVERÍ POČAS ZATVÁRANIA



POZOR:

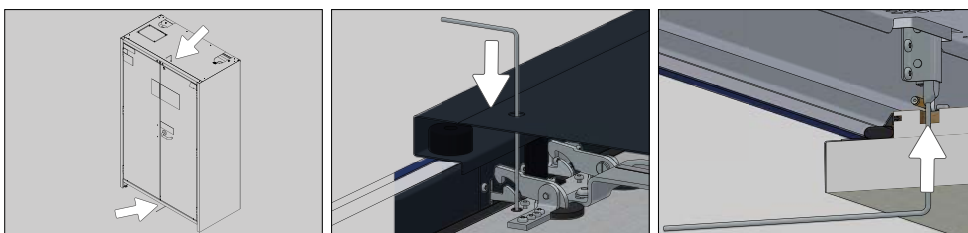
Ak sú dvere počas zatvárania blokované a nemôžu sa úplne zatvoriť, skriňa signalizuje poruchu. LED dióda bliká a ozýva sa prerušovaný tón. Odstráňte blokádu, dvere sa automaticky zatvoria a poruchové hlásenie zmizne.

5.5. VYHOTOVENIE ZÁMKU



- Skrine sú vybavené profilovým cylindrickým zámkom s ukazovateľom stavu uzamknutia.
- Možno ich integrovať do uzamykacieho systému.
- Musí sa použiť profilový polcylinder (30/10) s nastaviteľnou blokovacou západkou.

5.6. MECHANICKÉ NÚDZOVÉ ODOMKNUTIE



- Ak sú dvere zablokovanie napr. kvôli poruche posuvných tyčí, zostanú zamknuté.

- Nasledujúci postup núdzového odomknutia sa odporúča vykonávať vo dvojici!

Postupujte podľa nasledujúcich krokov:

- Umístíte dva dodané háčiky na núdzové odblokovanie na hornú a spodnú časť skrine (pozri obrázok).
- Zatlačíte oba háčiky do príslušných otvorov a prekonáte odpor. Tým sa zdvihne západka proti pôsobiacej sile pružiny.
- Akonáhle je západka zdvihnutá, dvere je možné otvoriť ručne.

5.7. SYSTÉM UZAMYKANIA

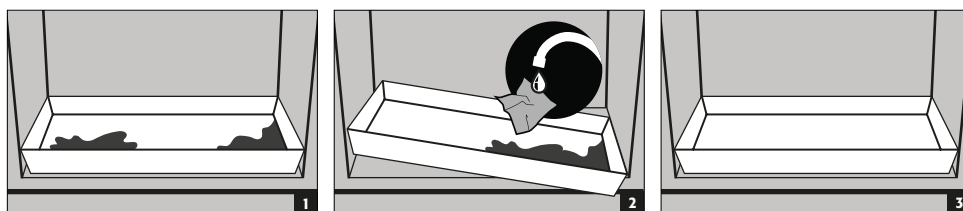
- Uzamykateľné priehradky sa zatvárajú manuálne a sú vybavené cylindrickým zámkom, každý s vlastnou dvojicou kľúčov.
- Dodatočný hlavný kľúč dokáže otvoriť všetkých 7 uzamykateľných priehradiek.
- Uzamykateľné priehradky aj kľúče možno individuálne očíslovať pomocou pribalenej súpravy prívěskov na kľúče a nalepovacej fólie.
- Každá uzamykateľná priehradka poskytuje prístup minimálne k jednej elektrickej zásuvke.

6. INTERIÉROVÉ ARMATÚRY

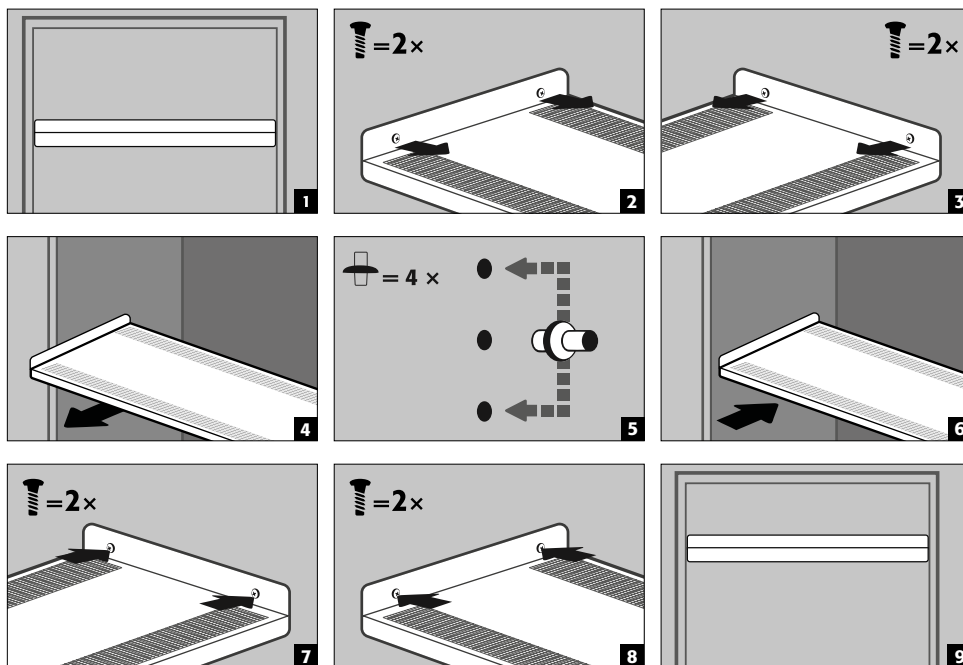
6.1. PODLAHOVÁ ZBERNÁ VANA

Úniky:



- Kvapalinu v odpadovej vani možno zachytiť vhodnými prostriedkami.
- Výber prostriedkov záleží na Vás.



6.2. REGÁLY (VÝŠKOVO NASTAVITELNÉ)



KAPACITA ZAŤAŽENIE (KG/PLATFORMA BUBNA)

IO90.195.120.CS.WDC	IO90.195.060.CC.WDC IO90.195.060.CS.WDC
 max. 75 kg	 max. 25 kg

**POZOR:**

Upozorňujeme, že pri zafazení skriň vznikajú dynamické sily. Batérie vkladajte do skrine vždy opatrne.

**VAROVANIE:**

Polohy regálov / zásuvky 2. úrovne a rozbočovačov nie je možné meniť.

6.3. STANOVENIE CELKOVÉHO VÝKONU ROZBOČOVAČOV ELEKTRICKEJ ZÁSUVKY

Štandard: jednofázová, 230 V

Verzia	EU	CH	UK	FR	Ďalšie oblasti:
poistky	16 A	10 A	13 A	16 A	Obráťte sa na kontaktnú osobu asecos. Maximálny výkon a poistky sa tu môžu líšiť.
max. celkový výkon	3,68 kW	2,3 kW	2,99 kW	3,68 kW	

Voliteľné: Trojfázová, 400 V (číslo príslušenstva 38038)

Verzia	EU	CH	UK	FR	Ďalšie oblasti:
poistky	2 x 16 A	2 x 10 A	2 x 13 A	2 x 16 A	Obráťte sa na kontaktnú osobu asecos. Maximálny výkon a poistky sa tu môžu líšiť.
max. celkový výkon	7,36 kW	4,6 kW	5,98 kW	7,36 kW	

**POZOR:**

Zaťaž na systém v rozbočovačoch má byť rozložená čo najrovnomernejšie! Samostatný rozbočovač nesmie byť zafaznený vyšším než špecifikovaným výkonom, max. (pozri tabuľku)!

Potrebnú ochranu poistkami má zabezpečiť zákazník!

7. SKLADOVANIE

7.1. VŠEOBECNÉ INFORMÁCIE O BATÉRIÁCH

**POZOR:**

Nikdy neskladujte zjavne poškodené lítiovo-iónové batérie vo vnútri budov. Okamžite ich zlikvidujte v kontajneroch pre odpad, ktoré sú k dispozícii mimo budov a schválené pre transport.

**POZOR**

V skrinách sa smú skladovať iba batérie s maximálnou hmotnosťou 15 kg.

7.2. POZNÁMKY K SKLADOVANIU A NABÍJANIU

Skladovanie

- Nové a použité lítiovo-iónové batérie sa odporúča skladovať v bezpečnostných skladovacích schránkach osobitne (na rôznych úrovniach skladovania).

Obsadenie úrovni skladovania (I090.195.XXX.XX.WDC)

Pre toto základné vyhotovenie odporúča spoločnosť asecos zafaznenie 1 kWh na jednu skladovaciu úroveň.

8. DYMOVÝ HLÁSIČ - TLAKOVÉ ODLAHČENIE

SK

8.1. DETEKTOR DYMU



POZOR

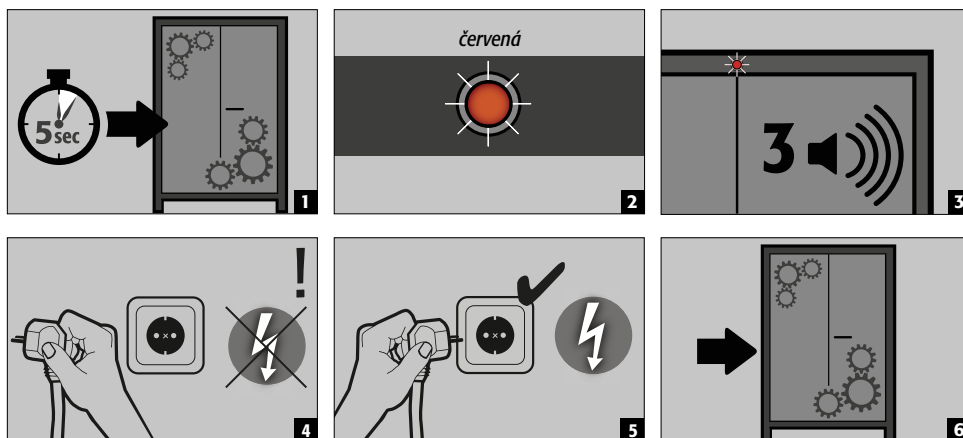
Kompletný varovný systém je aktívny len pri napájaní zo siete. Integrovaný detektor dymu je súčasťou celého poplachového systému (priame napájanie). Pri výpadku napájania zostávajú senzory aktívne minimálne 120 minút.

8.2. UVOLNENIE TLAKU

Všetky modely ION-LINE sú vybavené ventilom na vyrovnávanie tlaku zabudovaným v hornej časti skrine. Pri krátkodobom extrémnom náraste tlaku vo vnútri skrine sa tento ventil na krátko otvorí, aby sa zabezpečilo hermetické uzavretie bezpečnostnej skrine (dvere zostávajú zatvorené).

9. CHYBY - FALOŠNÉ ALARMY

9.1. CHYBA POČAS AUTOTESTU



POZOR

Po odpojení od napájania a opätovnom pripojení sa autotest spustí nanovo. Ak opäť skončí chybou, kontaktujte prosím servisné oddelenie spoločnosti asecos.

9.2. FALOŠNÝ ALARM DETEKTORA DYMU

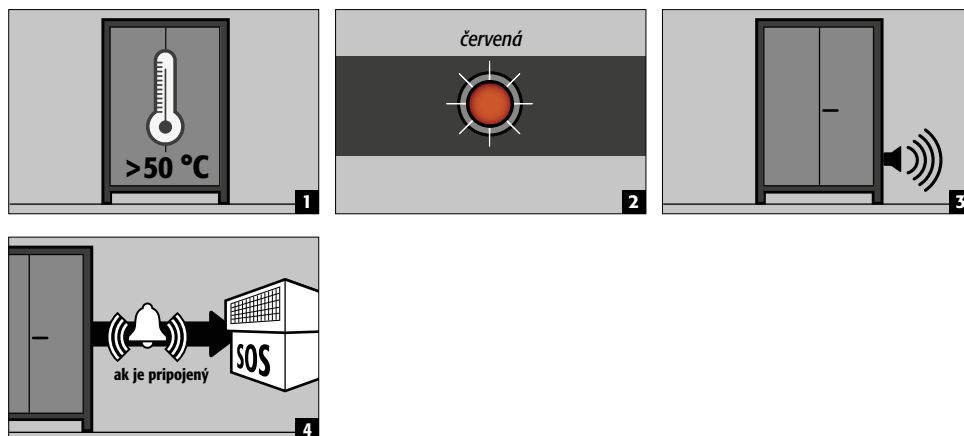
- Prerušením prívodu napájania na niekoľko sekúnd sa detektor dymu resetuje a systém sa vráti k normálnej prevádzke.

10. PREHĽAD ALARMOV

10.1. PREHĽAD CHÝB A VÝSTRAH

UDALOSŤ	LED	AKUSTICKÁ VÝSTRAHA	ČINNOSTI
Chyba počas autotestu	Červená	3 zvukové signály	1.) Reštartujte zariadenie odpojením od napájania 2.) Ak chyba pretrváva: 2.) Kontaktujte servis
Zlyhanie napájania	bliká červeným svetlom každých 20 sekúnd	3 krátke pípnutia znamenajú 60 sekúnd	Skontrolujte napájací zdroj
Detektor dymu	červené blikajúce svetlo	rýchly zvukový interval (každých 0,25 sekundy)	pozri 10.2
Dvere sa nedajú zatvoriť do 60 sekúnd.	zelené blikajúce	Zvukový interval každú 1 sekundu.	odstrániť blokovanie

10.2. DETEKTOR DYMU



- **Činnosti**

Okamžitá vizuálna inšpekcia systému **technickým personálom (napr. hasičským zborom)**.

Nasleduje spustenie potrebných činností.

Ak detektor dymu nezistí žiaden ďalší vývoj dymu v schránke, systém možno resetovať do normálnej prevádzky krátkym odpojením napájacieho napätia.

11. VZNIETENIE BATÉRIE - UDALOSŤ POŽIARU - LIKVIDÁCIA

11.1. OTVORENIE PO POŽIARI



VAROVANIE:

Neotvárajte schránku skôr, než vychladne. Toto platí 6x počas trvania požiaru!

Schránku smie otvoriť len oprávnený personál (napr. hasičský zbor)!

V závislosti od trvania požiaru sa môže vytvoriť vznietiteľná parno-vzduchová zmes. Preto odstráňte všetky vznietiteľné zdroje v okruhu 10 metrov v okolí schránky pred jej otvorením.

Použite len neiskriace nástroje! Schránky otvárajte s mimoriadnou obozretnosťou!

11.2. LIKVIDÁCIA



Modely možno zlikvidovať až po ich rozobraní a vytriedení materiálu.

12. BEZPEČNOSTNOTECHNICKÁ KONTROLA

Ako bezpečnostné zariadenia musia byť schránky kontrolované na bezpečnosť aspoň raz ročne. Nasledujúci dátum kontroly možno získať zo servisnej nálepky na vonkajšej strane dvierok. Túto každoročnú kontrolu možno vykonať s potrebnou starostlivosťou a so zabezpečením Vašich právnych záruk pre prípad požiaru výhradne prostredníctvom autorizovaného zamestnanca spoločnosti asecos (pozrite si prosím našu príslušnú servisnú brožúru, týkajúcu sa tejto témy).

Potrebná služba je vyznačená servisnou nálepkou na dverách schránky.

V súvislosti s každoročnou kontrolou budú skontrolované všetky súčasti súvisiace s bezpečnosťou, detektor dymu a signalizácia alarmu.

12.1. ČISTENIE

Schránky možno čistiť miernym domácim čistiacim prostriedkom a jemnou handričkou.

V prípade poškodenia kontaktujte svojho predajcu za účelom opravy schránky pri použití pôvodných náhradných dielov.

12.2. KONTAKT



KONTAKT:

V prípade poškodení alebo sťažností, týkajúcich sa našich výrobkov (počas záručnej lehoty a tiež po nej) a pre vyžiadanie bezpečnostných kontrol alebo uzavretie servisného kontaktu sa obráťte na našu hotline službu:

Tel: +49 1805 92 20 92 | service@asecos.com

13. TECHNICKÉ ÚDAJE

ION-CORE-90		IO90.195.060.CC.WDC	IO90.195.060.CS.WDC	IO90.195.120.CS.WDC
Typ		90	90	90
Vonkajšie rozmery Š x H x V	mm	599 x 615 x 1953	599 x 615 x 1953	1193 x 615 x 1953
Vnútorne rozmery Š x H x V	mm	450 x 503 x 1647	450 x 503 x 1647	1050 x 503 x 1647
Hmotnosť bez vnútorných zariadení	kg	305	300	480
Distribučovaná záťaž	kg/m ²	935,50	930,00	560,55
Extrahovaný vzduch	DN	75	75	75
Vstupná šírka transportnej základne	mm	526	526	1120
Vstupná výška prepravnej základne	mm	90	90	90
Max. záťaž police (pri rovnomernom rozložení)	kg	25	25	75

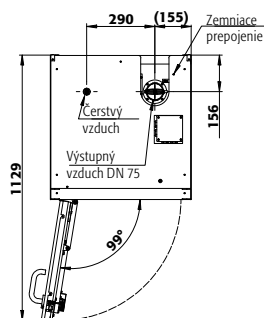
Elektrotechnické údaje

Nominálne napätie	V	230/400	230	230
Frekvencia	Hz	50/60	50/60	50/60
Spotreba energie v prevádzke	W	3	3	3

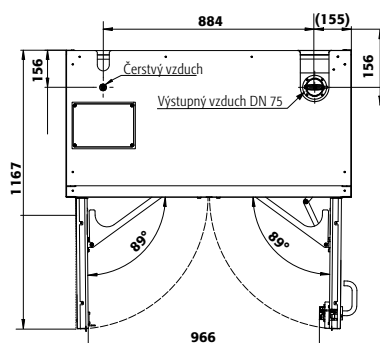
Stanovenie celkového výkonu rozbočovačov elektrickej zásuvky

		EU	CH	UK	FR/BE
Poistka (1-fázová)	A	16	10	13	16
Maximálny výkon (1-fázový)	kW	3,68	2,3	2,99	3,68
Zabezpečenie (2-fázové)	A	2 x 16	2 x 10	2 x 13	2 x 16
Maximálny výkon (2-fázový)	kW	7,36	4,6	5,98	7,36

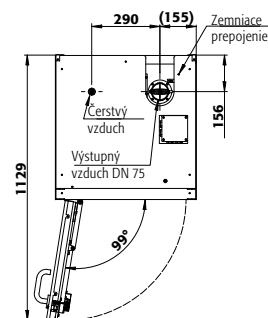
14. TECHNICKÝ VÝKRES



IO90.195.060.CC.WDC



IO90.195.120.CS.WDC



IO90.195.060.CS.WDC

asecos GmbH

Sicherheit und Umweltschutz
Weiherfeldsiedlung 16-18
DE-63584 Gründau

☎ +49 6051 92200
☎ +49 6051 922010
@ info@asecos.com

Asecos BV

Veiligheid en milieubescherming
Christiaan Huygensweg 4
NL-2408 AJ Alphen a/d Rijn

☎ +31 172 506476
☎ +31 172 506541
@ info@asecos.nl

asecos SARL

Sécurité et protection de l'environnement
7 rue du Pré Chaudron
FR-57070 Metz

☎ +33 3 87 78 62 80
@ info@asecos.fr

asecos S.L.

Seguridad y Protección del
Medio Ambiente
C/ Calderí, s/n – Ed. CIM Vallés, Planta 11
08130 – Santa Perpètua de Mogoda
Barcelona

☎ +34 935 745911
☎ +34 935 745912
@ info@asecos.es

asecos Ltd.

Safety and Environmental Protection
Profile House
Stores Road
Derby, Derbyshire
DE21 4BD

☎ +44 1332 415933
@ info@asecos.co.uk

asecos

Safety and Environmental Protection Inc.
c/o Schumann Burghart LLP
1 Penn Plaza, Suite 4440
New York, NY 10119, USA

☎ +1 (917) 362 5014
☎ +49 6051 922010
@ info@asecos.com

asecos Schweiz AG

Sicherheit und Umweltschutz
Gewerbe Brunnmatt 5
CH-6264 Pfaffnau

☎ +41 62 754 04 57
☎ +41 62 754 04 58
@ info@asecos.ch

asecos AB

Säkerhet och miljöskydd
Typsnittsgatan 4
754 54 Uppsala

☎ +46 18 34 95 55
@ info@asecos.se