

RO

EP.V.35874.02 | 11/2025

asecos®



ION_{LINE} **PRO**

MANUAL DE UTILIZARE

Dulapuri de siguranță pentru depozitarea și încărcarea bateriilor litiu-ion

ION_{LINE}

ION-CORE-90



IO90.195.060.CC.WDC



IO90.195.120.CS.WDC



IO90.195.060.CS.WDC



asecos GmbH

Abt. Serviciu clienți
Weiherfeldsiedlung 16–18
D-63584 Gründau

Fax: +49 60 51 - 92 20-10
E-Mail: service asecos.com

Documentația dumneavoastră personală pentru dulapul de siguranță asecos

Stimată clientă, stimate client,

odată cu achiziționarea dulapului de siguranță asecos, ați făcut o investiție decisivă privind siguranța locuinței dumneavoastră. Aveți în față un produs inovator realizat din materiale de înaltă calitate, care vă garantează produse de cea mai înaltă calitate.

Dulapurile de siguranță asecos sunt însoțite de o documentație de omologare completă. Vom arhiva pentru dumneavoastră documentele de omologare pentru fiecare dulap în parte, iar în cazul în care este necesar, le puteți solicita prin intermediul acestui formular (de exemplu, în cazul unei inspecții la fața locului sau alte situații similare).

Pur și simplu detașați/copiați acest formular și trimiteți-l prin fax la noi alături de adresa dumneavoastră și de numărul de serie al dulapului.

Cu stimă
asecos GmbH

Contact

Firma

Strada

Cod poștal

Localitatea

Nume persoană de contact

E-Mail

Telefon

Numerele de serie ale dulapurilor de siguranță

<input type="text"/>	<input type="text"/>	<input type="text"/>
<input type="text"/>	<input type="text"/>	<input type="text"/>
<input type="text"/>	<input type="text"/>	<input type="text"/>
<input type="text"/>	<input type="text"/>	<input type="text"/>

MANUAL DE UTILIZARE

Stimate clientă, stimate client,

vă mulțumim că ați achiziționat un dulap de siguranță produs de compania noastră, cu ajutorul căruia ați făcut o investiție decisivă pentru siguranța locuinței dumneavoastră. Dulapurile noastre de siguranță fac ca depozitarea substanțelor periculoase la locul de muncă să fie sigură și convenabilă pentru dumneavoastră.

Citiți cu mare atenție acest manual de utilizare. Aflați în detaliu avantajele și utilizarea ușoară a dulapurilor noastre de siguranță. Acest lucru vă simplifică manipularea zilnică a substanțelor periculoase.

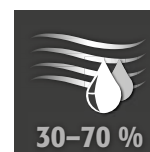
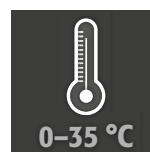
Vă mulțumim
Echipa dumneavoastră asecos

1. INSTRUCȚIUNI • ORIENTĂRI • GARANȚIE	5
1.1. Instrucțiuni generale de siguranță	5
1.2. Instrucțiuni de siguranță privind depozitarea bateriilor litiu-ion	5
1.3. Garanție	5
1.4. Detalii dulap	5
1.5. Marcaje și simboluri pe dulap	6
2. TRANSPORT	6
2.1. Întoarcerea dulapului	6
2.2. Demontarea ambalajului de transport	7
2.3. Transport intern	7
2.4. A se înclina pe peretele lateral	7
3. AMPLASARE	7
3.1. Alinierea dulapurilor	7
4. PUNEREA ÎN FUNCȚIUNE	8
4.1. Conectarea la sursa de alimentare	8
4.2. Autotest	9
4.3. Contact de comutare fără tensiune	9
5. ÎNCHIDERE	10
5.1. Generalități	10
5.2. Deschiderea și închiderea ușii	10
5.3. Închidere cu sistem automat de închidere a ușii: TSA	10
5.4. Blocarea ușilor în timpul procesului de închidere	10
5.5. Model de încuietore	10
5.6. Deblocare mecanică de urgență	11
5.7. Sistem de seif (opțional)	11
6. DOTĂRI INTERIOARE	11
6.1. Tavă colectoare inferioară	11
6.2. Rafturi (înălțime reglabilă)	11
6.3. Putere totală a blocurilor multipriză	12
7. DEPOZITARE	12
7.1. Indicații generale privind bateriile	12
7.2. Indicații pentru depozitare și încărcare	12
8. DETECTOR DE FUM • SUPAPĂ DE SIGURANȚĂ	13
8.1. Senzor de fum	13
8.2. Decompresiuinea	13
9. ERORI • ALARME ERONATE	13
9.1. Eroare de autotest	13
9.2. Senzor de fum – Alarmă eronată	13
10. PRIVIRE DE ANSAMBLU ASUPRA ALARMELOR	13
10.1. Defecțiune și privire de ansamblu asupra alarmelor	13
10.2. Detector de fum	14
11. INCENDIUL ACUMULATORULUI • CAZ DE INCENDIU • ELIMINARE	14
11.1. Deschiderea dulapului după incendiu	14
11.2. Eliminare	14
12. INSPECȚIA TEHNICĂ DE SIGURANȚĂ	14
12.1. Curățarea	14
12.2. Contact	15
13. DATE TEHNICE	15
14. SCHIȚĂ TEHNICĂ	15

1.1. INSTRUCȚIUNI GENERALE DE SIGURANȚĂ

- Respectați legile și reglementările aplicabile la manipularea bateriilor litiu-ion și instrucțiunile din acest manual de utilizare.
- Lucrările la instalația electrică trebuie efectuate de către electricieni calificați și fără alimentare cu energie electrică – a se vedea, de asemenea, reglementările aplicabile privind prevenirea accidentelor, reglementările VDE (Asociația germană pentru tehnologii electrice, electronice și informatice) și reglementările furnizorului local de energie.
- Deteriorările generale la componente electronice trebuie reparate imediat de către un angajat asecos.
- Înainte de a utiliza dulapul de siguranță pentru prima dată, utilizatorul trebuie să îl inspecteze pentru a detecta eventualele deteriorări.
- Utilizați numai cabluri intacte și nedeteriorate de conectare la rețea ale încărcătoarelor
- Siguranța electrică conform standardelor uzuale locale trebuie să aibă loc constructiv (dulapurile nu au un comutator de protecție RCD sau un disjunctiv propriu)
- Trebuie respectate condițiile de amplasare constructive.
- Trebuie respectate instrucțiunile supervisorului tehnic.
- Respectați reglementările privind prevenirea accidentelor și directiva privind locul de muncă.
- Asigurați-vă că verificările de siguranță necesare **sunt efectuate numai de către personal specializat autorizat folosind piese de schimb originale.**
- Utilizați dulapul numai conform instrucțiunilor primite; accesul la acesta trebuie interzis persoanelor neautorizate.
- Ușile sunt dotate cu autoînchidere permanentă și nu trebuie închise manual prin apăsare
- Zona de pivotare a ușilor trebuie să fie menținută liberă în permanență; ușile trebuie să fie ținute închise
- Cu ajutorul unui personal specializat instruit/autorizat, puteți preveni defecțiunile, avariile și deteriorările cauzate de coroziune care pot rezulta în urma unui transport necorespunzător.
- Respectați limitele maxime ale cantităților de depozitare, ale încărcăturilor etc.
- Dulapurile de siguranță din gama ION-LINE sunt concepute exclusiv pentru depozitarea și încărcarea bateriilor litiu-ion. Nu este permisă depozitarea mixtă cu alte substanțe (periculoase).
- În cazul în care orificiile pentru cabluri nu mai sunt necesare din cauza unor noi condiții de utilizare, acestea trebuie astupate conform instrucțiunilor producătorului.
- **Respectați indicațiile referitoare la dimensiunea maximă și depozitarea generală a bateriilor din acest manual**

Condiții de instalare și mediu



1.2. INSTRUCȚIUNI DE SIGURANȚĂ PRIVIND DEPOZITAREA BATERIILOR LITIU-ION

- Respectați instrucțiunile de depozitare furnizate de producătorul bateriei.
- Trebuie efectuată o analiză a riscurilor. Rezultatul acesteia va determina dacă sunt necesare măsuri de siguranță suplimentare pentru a reduce la minimum riscul apariției gazelor toxice și inflamabile în zona de lucru.

1.3. GARANȚIE

Garanția pentru acest produs este convenită între dumneavoastră (clientul) și distribuitorul dumneavoastră specializat (vanzătorul). În calitate de producător, asecos oferă o garanție de 24 de luni de la data livrării pentru produsele enumerate în manualul de utilizare. Toate modelele sunt supuse unei inspecții anuale de către personal specializat autorizat al producătorului. În caz contrar, dreptul de garanție al clientului împotriva producătorului încetează. Aveți în vedere că dreptul de garanție încetează, de asemenea, când se realizează găuriri sau reconstrucții fără consultarea cu producătorul asecos.

1.4. DETALII DULAP

Datele dulapului: Manualul de bord (furnizat împreună cu dulapul)

Schiță tehnică: Anexă

Date tehnice: Tabelul din anexă

ION-CORE-90

Dulapuri de siguranță pentru baterii litiu-ion

Protecție cuprinzătoare împotriva incendiilor cu concept consacrat de evacuare și de redirectionare a alarmei. În cazul depozitării active, bateriile litiu-ion sau pachetele de acumulatori se încarcă în dulap cu ajutorul unui încărcător sau se descarcă parțial (60-70%).

Model	Acumulatori litiu-ion		ventilare tehnică integrată	Sistem de suprimare a incendiilor	Sistem de avertizare
	Depozitare	Încărcare			
IO90.195.060.CC.WDC	✓	✓			✓
IO90.195.120.CS.WDC	✓				✓
IO90.195.060.CS.WDC	✓				✓

1.5. MARCAJE ȘI SIMBOLURI PE DULAP



Rezistență la foc de 90 de minute la interior și la exterior



Nivel maxim de siguranță – **NU la modelele CORE**



Cu sistem de blocare în trei puncte – **NU la modelele CORE**



Monitorizarea gazelor de ardere cu ajutorul detectoarelor de fum



Etanșeitate la fum foarte ridicată – **NU la modelele CORE**



Cu certificare suplimentară VDMA 24994 – **NU pentru modelele CORE**



Cu sistem de alarmă

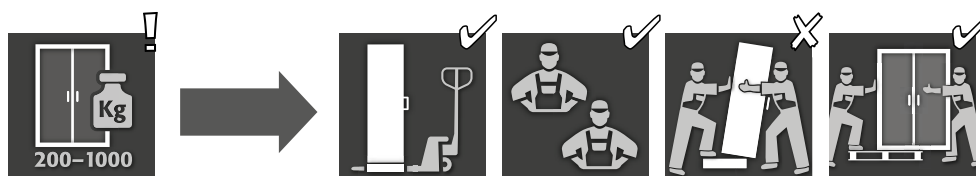


Ușile se închid automat – **NU la modelele CORE**



Cu redirectionare diferențiată a alarmelor – **NU la modelele CORE**

2. TRANSPORT



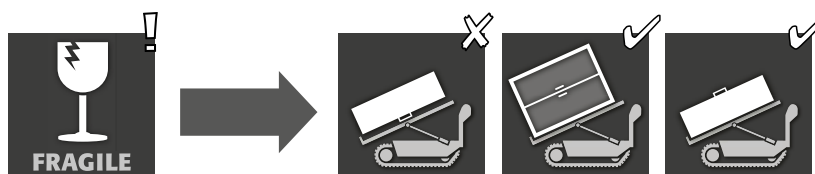
ATENȚIE:

Transportați dulapul în poziție verticală cu un stivuior, legat și asigurat împotriva alunecării, până la locul final de instalare.

Dispozitivele de siguranță pentru transport din îmbinările ușilor pot fi îndepărtate numai la locul de instalare! Un transport necorespunzător poate duce la deteriorări mascate ale izolației de protecție împotriva incendiilor!

Putem garanta calitatea necesară numai dacă dulapul este transportat la locul de utilizare de către personalul nostru special instruit.

2.1. ÎNTOARCEREA DULAPULUI



ATENȚIE:

Răsturnarea dulapului trebuie efectuată fără șocuri! În cazul utilizării unui robot pentru scări, respectați sarcinile maxime de încărcare ale aparatului conform indicațiilor producătorului!

2.2. DEMONTAREA AMBALAJULUI DE TRANSPORT

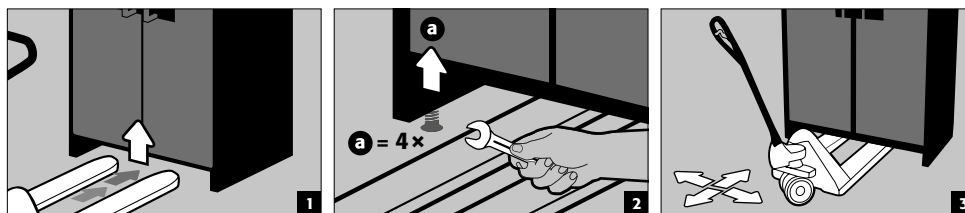


ATENȚIE:

Dulapuri cu lățimea de 600 mm: lățimea liberă de intrare a soclului este de 526 mm. Vă rugăm să țineți cont de acest lucru atunci când alegeți transpaleta! Nu se pot utiliza echipamente cu lățimea de transport mai mare decât lățimea de intrare.

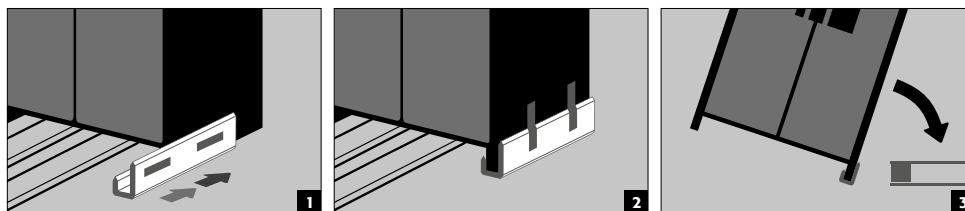
2.3. TRANSPORT INTERN

- Este disponibil și fără dispozitive de siguranță pentru transport (introduse în mod standard în îmbinările ușilor)



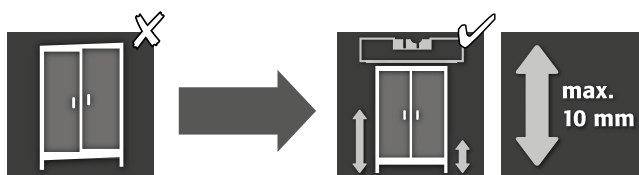
2.4. A SE ÎNCLINA PE PERETELE LATERAL

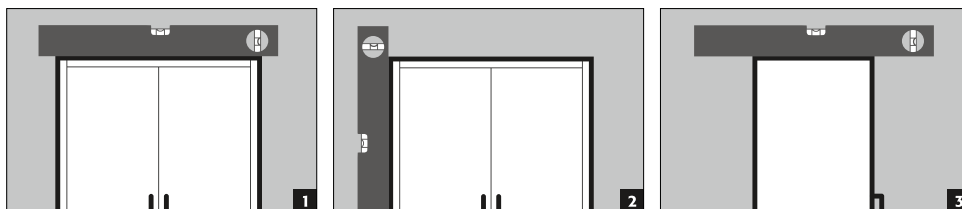
- Înclinarea pe peretele lateral este posibilă numai cu unghiul de înclinare disponibil opțional (nr. comandă 29556)



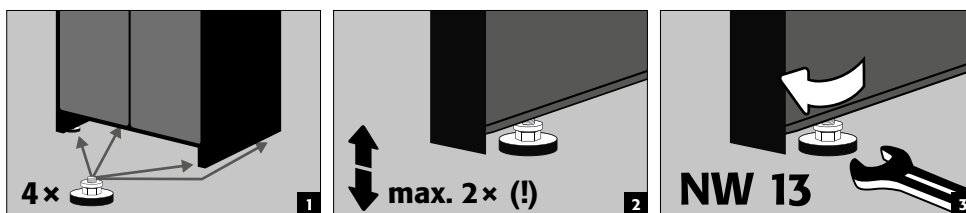
3. AMPLASARE

3.1. ALINIAREA DULAPURILOR



**ATENȚIE:**

La deschidere și închidere, elementele ușii nu trebuie să se frece de garniturile de protecție împotriva incendiilor din canelura ușii! Ușile cu închidere automată trebuie să se închidă automat din orice poziție, iar încuietoarea trebuie să se poată bloca!

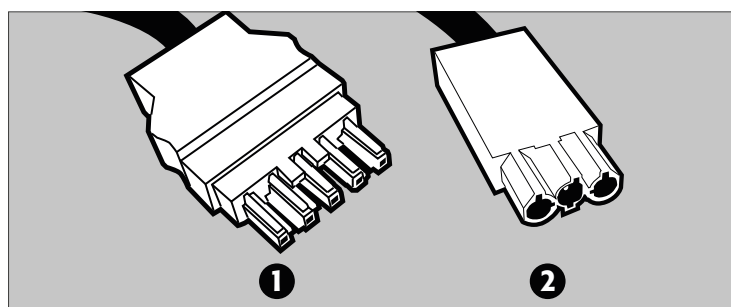


4. PUNEREA ÎN FUNCȚIUNE

Înainte ca dulapul de siguranță să fie pus în funcțiune pentru prima dată, acesta trebuie să fie verificat de către utilizator pentru orice deteriorare, cum ar fi elemente de etanșare defecte sau detașate, alinierea corectă și funcționarea corectă a elementelor ușii (balamale, sisteme de închidere și eventual încuiătorul de ușă și sistemul de menținere a ușii deschise).

Utilizați dulapul și accesoriile numai atunci când acestea sunt într-o condiție corespunzătoare.

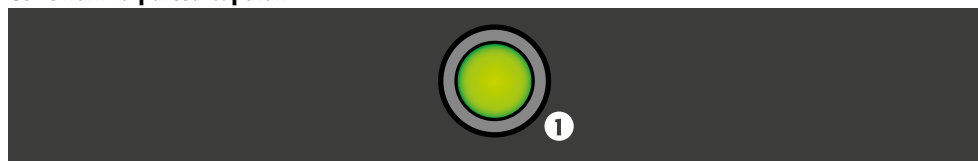
4.1. CONECTAREA LA SURSA DE ALIMENTARE



❶ Conector de rețea

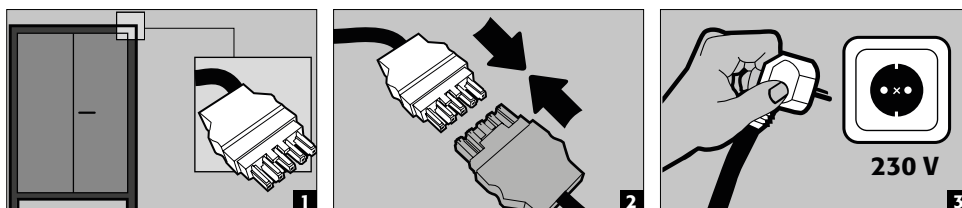
❷ Contact de comutare liber de potențial

Conexiuni la partea capului:

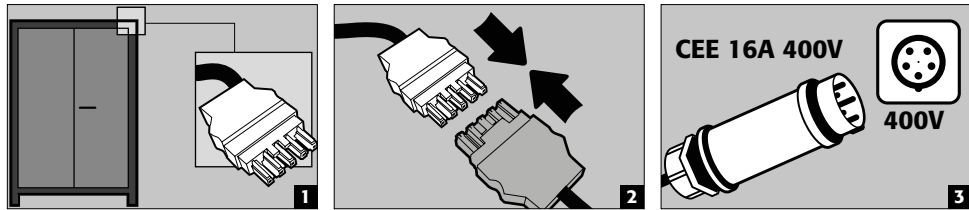


❶ LED: Funcționare (verde) / Defecțiune (roșu)

Racord la rețeaua de energie electrică



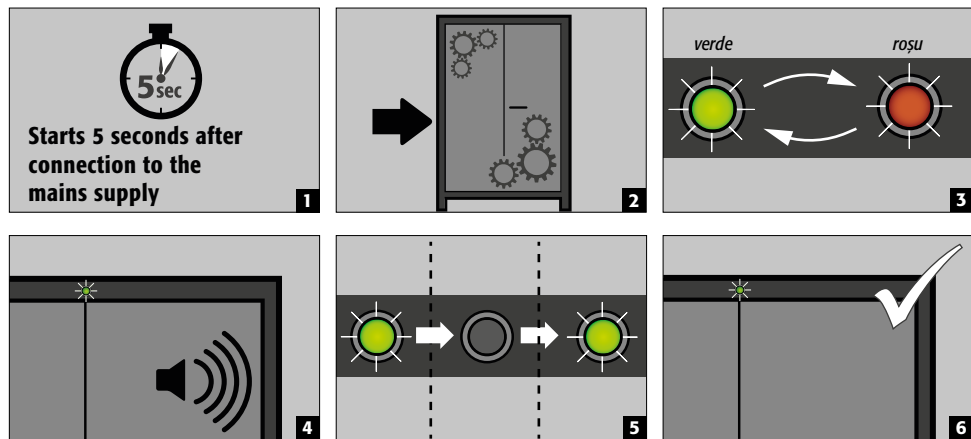
IO90.195.060.CC.WDC:
Racordare la rețeaua
electrică de 400 V (opțional
cu articolul 38038)



NOTĂ:

Ulterior, este posibilă o modernizare simplă prin intermediul conexiunii prin mufă, astfel încât nu este necesară nicio intervenție asupra componentelor electrice. Alimentarea cu curent trebuie să fie protejată la fața locului cu o siguranță de maxim 16 A. Protecția electrică, conform standardelor locale, trebuie realizată la fața locului. Dulapurile nu dispun de întrerupător diferențial (RCD) sau întrerupător de siguranță propriu.

4.2. AUTOTEST



ATENȚIE

Dacă autotestul nu se încheie cu aprinderea continuă a LED-ului verde, consultați punctul 9.1

4.3. CONTACT DE COMUTARE FĂRĂ TENSIUNE



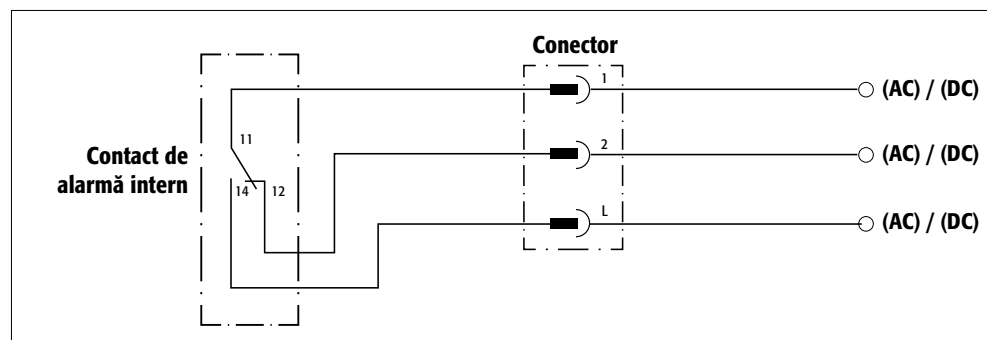
INDICAȚIE:

Contactul de alarmă liber de potențial servește la cuplarea unui semnal pe un nod de comunicație/o centrală de comandă. O integrare directă într-o centrală de semnalizare a incendiilor nu se recomandă, respectiv poate să fie realizată numai după consultarea cu responsabilul instalației.

În principiu, însă, se recomandă întotdeauna o cuplare a semnalului la un nod de comunicație ocupat/o centrală de comandă ocupată!

Racordul contactului de comutare liber de potențial trebuie realizat întotdeauna constructiv (nu este prestație de service)

Poziția contactelor – Funcționare normală: „L” și „1” sunt conectate; Alarmă sau întrerupere de curent: „L” și „2” sunt conectate



Indicații de conectare

- Utilizați numai contrapiasa furnizată (codificare cromatică maro) la fișă pentru conectare
- Racordul trebuie realizat de către un electrician calificat

- Contactul de comutare intern este conceput pentru o tensiune continuă de maxim DC 24 V, respectiv o tensiune alternativă de AC 230 V.
- Capacitatea electrică maximă este de 5 A la AC 230 V și 10 A la DC 24 V
- Contactul de comutare intern este un contact ca schimbător, în acest fel, în funcție de solicitare, starea de comutare poate fi interogată în caz de alarmă ca „deschisă” sau „închisă”

5. ÎNCHIDERE

5.1. GENERALITĂȚI

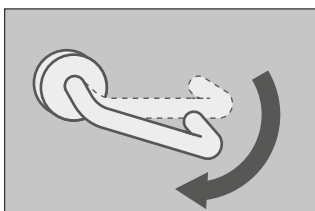
- Dulapurile se pot deschide prin acționarea mânerului ușii (vezi 5.2)
- În plus, acestea sunt echipate cu un sistem automat de închidere a ușilor.
- Ușile sunt blocate imediat ce s-au închis automat
- Ușile deschise se închid automat în mod continuu



ATENȚIE:

În cazul în care conținutul dulapului nu este utilizat, proprietarul/utilizatorul trebuie să se asigure că toate ușile sunt ținute închise. În general, trebuie să se asigure că dulapurile nu au un dispozitiv de deblocare de urgență, și anume că persoanele blocate în dulap nu se pot elibera singure!

5.2. DESCHIDEREA ȘI ÎNCHIDEREA UȘII



- Pentru a deschide ușile, trebuie să apăsați mânerul în jos și să trageți ușa
- Ambele uși se deschid întotdeauna simultan
- În caz contrar, acestea sunt prevăzute cu închidere automată și se închid singure la eliberare

5.3. ÎNCHIDERE CU SISTEM AUTOMAT DE ÎNCHIDERE A UȘII: TSA



ATENȚIE:

Ușile se închid și se blochează automat în mod permanent. Nu închideți ușile manual, deoarece acest lucru poate duce la deteriorarea mecanismului!

5.4. BLOCAREA UȘILOR ÎN TIMPUL PROCESULUI DE ÎNCHIDERE



ATENȚIE:

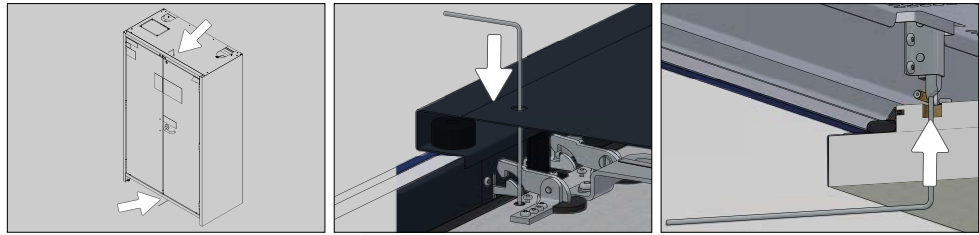
Dacă ușile sunt blocate în timpul procesului de închidere și nu se pot închide complet, dulapul semnalizează o defecțiune. LED-ul clipește și se aude un ton intermitent. Îndepărtați blocajul, astfel ușile se vor închide automat și mesajul de eroare va dispărea.

5.5. MODEL DE ÎNCUIETOARE



- Dulapurile sunt prevăzute cu o încuietoare cu cilindru profilat și indicator de poziție.
- Acestea pot fi integrate într-un sistem de închidere.
- Trebuie utilizat un semicilindru profilat (30/10) cu zăvor reglabil.

5.6. DEBLOCARE MECANICĂ DE URGENȚĂ



- Dacă ușa este blocată, de exemplu din cauza unei defecțiuni la barele de împingere, aceasta rămâne blocată.
- Se recomandă ca următoarea procedură de deblocare de urgență să fie efectuată de două persoane!

Efectuați pașii următori:

- Așezați cele două cârlige de deblocare de urgență furnizate la capătul superior și la capătul inferior al dulapului (vezi ilustrația).
- Apăsăți ambele cârlige în orificiile prevăzute și depășiți rezistența. Astfel, zăvorul este ridicat împotriva tensiunii arcului existent.
- Odată ce zăvorul este ridicat, ușa poate fi deschisă manual.

5.7. SISTEM DE SEIF (OPȚIONAL)

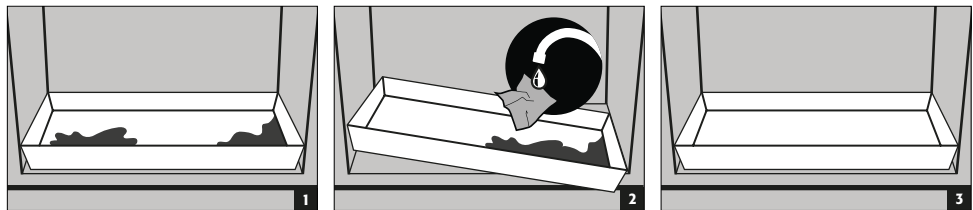
- Dulapioarele se închid manual și sunt prevăzute fiecare cu o încuietoare cu cilindru și un set propriu de chei
- O cheie master suplimentară deschide toate cele 7 dulăpioare
- Dulapurile și cheile pot fi numerotate individual cu ajutorul setului de brelocuri și a foliei adezive incluse
- Fiecare dulap oferă acces la cel puțin o priză.

6. DOTĂRI INTERIOARE

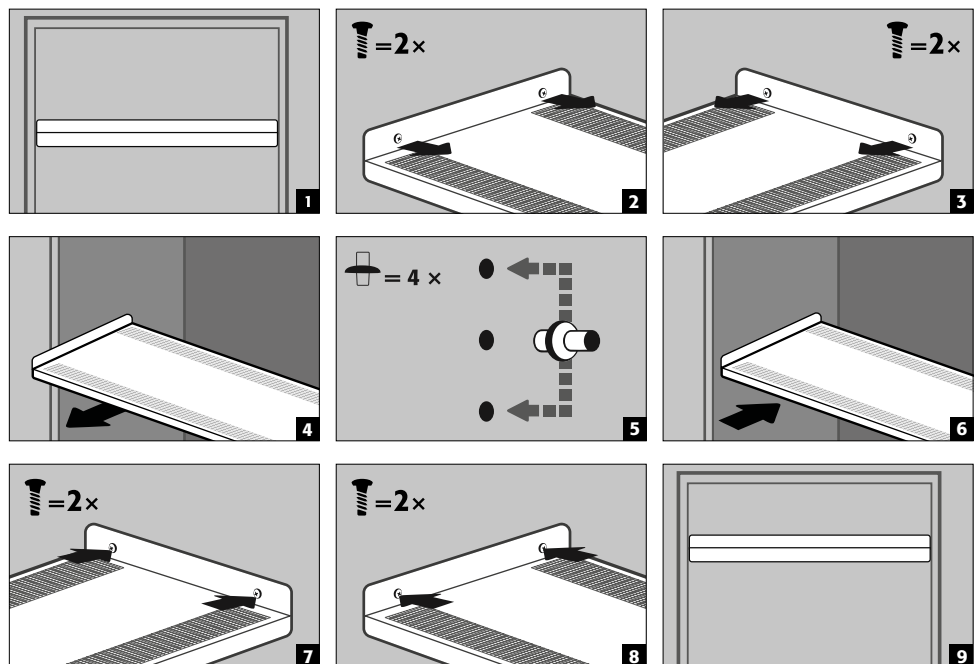
6.1. TAVĂ COLECTOARE INFERIOARĂ

Scurgere:



- Lichidul din tava de colectare trebuie colectat cu mijloace adecvate.
- Alegerea mijloacelor trebuie să se efectueze pe propria răspundere.



6.2. RAFTURI (ÎNĂLȚIME REGLABILĂ)



**CAPACITATE PORTAN-
TĂ (KG)**

IO90.195.120.CS.WDC	IO90.195.060.CC.WDC IO90.195.060.CS.WDC
	

**ATENȚIE:**

Vă rugăm să aveți în vedere că la încărcarea dulapurilor acționează forțe dinamice. Depozitați bateriile întotdeauna cu atenție în dulap!

**ATENȚIE:**

Poziția polițelor/a celui de al 2-lea nivel de extracție și a blocurilor multipriză nu poate fi modificată.

6.3. PUTERE TOTALĂ A BLOCURILOR MULTIPRIZĂ**Standard: monofazat, 230 V**

Versiunea	EU	CH	UK	FR	alte regiuni:
Siguranță	16 A	10 A	13 A	16 A	Pentru aceasta vă rugăm să vă adresați persoanei dvs. de contact asecos. Puterea maximă și siguranța pot să varieze aici.
Putere maximă	3,68 kW	2,3 kW	2,99 kW	3,68 kW	

Opțional: trifazat, 400 V, (articol accesoriu 38038)

Versiunea	EU	CH	UK	FR	alte regiuni:
Siguranță	2 x 16 A	2 x 10 A	2 x 13 A	2 x 16 A	Pentru aceasta vă rugăm să vă adresați persoanei dvs. de contact asecos. Puterea maximă și siguranța pot să varieze aici.
Putere maximă	7,36 kW	4,6 kW	5,98 kW	7,36 kW	

**ATENȚIE:**

Încărcarea sistemului trebuie distribuită prin toate blocurile multipriză pe cât posibil de uniform! Blocul multipriză individual nu este permis să fie încărcat mai mult decât puterea maximă indicată pe fază (consultați tabelul)! **Siguranțele necesare trebuie asigurate constructiv!**

7. DEPOZITARE**7.1. INDICAȚII GENERALE PRIVIND BATERIILE****ATENȚIE:**

În principiu, nu depozitați baterii litiu-ion deteriorate evident în interiorul clădirilor. Eliminați-le imediat în recipiente de eliminare prevăzute acestui scop, autorizate pentru transportul în afara clădirii.

**ATENȚIE**

În dulapuri pot fi depozitate numai baterii cu o greutate maximă de 15 kg.

7.2. INDICAȚII PENTRU DEPOZITARE ȘI ÎNCĂRCARE**Depozitare**

- Se recomandă să se păstreze bateriile litiu-ion noi și uzate separat (per nivel de depozitare) în dulapul de siguranță.

Ocuparea nivelurilor de depozitare (IO90.195.XXX.XX.WDC)

Pentru acest model de bază, asecos recomandă o sarcină de 1 kWh pe nivel de depozitare.

8. DETECTOR DE FUM - SUPAPĂ DE SIGURANŢĂ

RO

8.1. SENZOR DE FUM



ATENŢIE

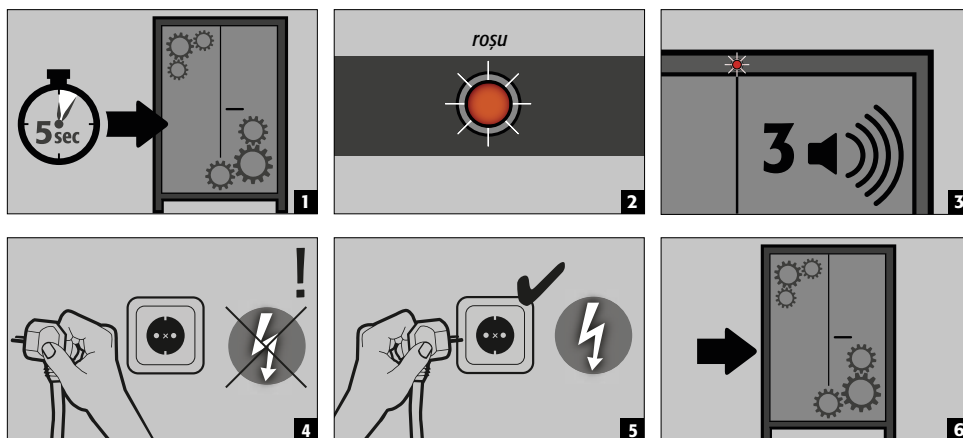
Sistemul complet de alarmă este activ numai atunci când este conectat la reţeaua electrică. Detectorul de fum integrat face parte din sistemul complet de alarmă (alimentare directă cu tensiune). În cazul unei întreruperi a alimentării cu energie electrică, senzorii rămân activi timp de cel puţin 120 de minute.

8.2. DECOMPRESIUNEA

Toate modelele ION-LINE sunt echipate cu o clapetă de eliberare a presiunii integrată în panoul superior. În cazul unei creşteri extreme şi de scurtă durată a presiunii în interiorul dulapului, aceasta se deschide pentru scurt timp, pentru a asigura etanşeitatea dulapului de siguranţă (uşile rămân închise).

9. ERORI - ALARME ERONATE

9.1. EROARE DE AUTOTEST



ATENŢIE

După deconectarea şi reconectarea la sursa de alimentare, autotestul începe din nou. Dacă acesta se încheie din nou cu o eroare, vă rugăm să contactaţi departamentul de service asecos.

9.2. SENZOR DE FUM – ALARMĂ ERONATĂ

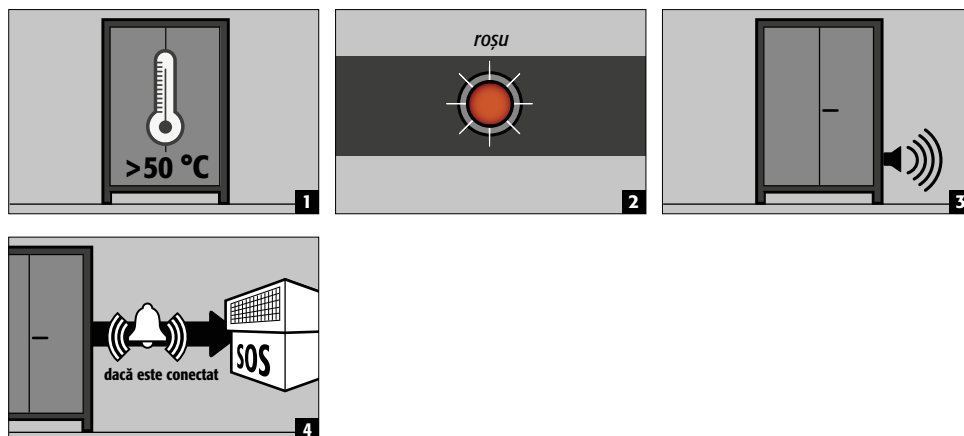
- Prin deconectarea alimentării cu energie electrică pentru câteva secunde se resetează senzorul de fum, sistemul comută din nou în regimul normal de funcţionare.

10. PRIVIRE DE ANSAMBLU ASUPRA ALARMELOR

10.1. DEFECŢIUNE ŞI PRIVIRE DE ANSAMBLU ASUPRA ALARMELOR

EVENIMENT	LED	ALARMĂ ACUSTICĂ	MĂSURI
Eroare de autotest	Roşu	3 semnale sonore	1.) Reporniţi dispozitivul după deconectarea de la reţea 2.) Dacă eroarea persistă: 2.) Contactaţi serviciul de asistenţă
pană de curent	clipeşte roşu la fiecare 20 de secunde	3 semnale sonore scurte la fiecare 60 de secunde	Verificaţi alimentarea electrică
Detector de fum	roşu intermitent	interval de sunet scurt (la fiecare 0,25 secunde)	a se vedea 10.2
Uşa nu se poate închide în 60 de secunde	clipeşte verde	Interval de sunet la fiecare secundă	Îndepărtaţi blocajul

10.2. DETECTOR DE FUM



Măsurii

- Inspecție vizuală imediată a instalației de către **personal de specialitate (de exemplu, pompieri)**.
- După aceasta, inițierea măsurilor necesare.
- Dacă senzorul de fum nu detectează o altă formare a fumului în dulap, sistemul poate fi repus în regimul normal de funcționare printr-o deconectare scurtă de la tensiunea de rețea.

11. INCENDIUL ACUMULATORULUI - CAZ DE INCENDIU - ELIMINARE

11.1. DESCHIDEREA DULAPULUI DUPĂ INCENDIU



ATENȚIE:

Deschideți dulapul doar după un timp de răcire. Acesta este de 6 ori durata incendiului! Deschiderea dulapului trebuie realizată numai de către personal de specialitate autorizat (de exemplu, pompieri)!

În funcție de durata incendiului, este posibil să se fi format un amestec inflamabil de vapori și aer, din acest motiv, înainte de deschidere, îndepărtați toate sursele de aprindere aflate pe o rază de 10 metri în jurul dulapurilor.

Utilizați numai unelte care nu produc scântei! Deschideți dulapurile cu cea mai mare atenție!

11.2. ELIMINARE



Modelele pot fi demontate și sortate pentru a fi eliminate.

12. INSPECȚIA TEHNICĂ DE SIGURANȚĂ

Dulapurile trebuie să fie inspectate cel puțin o dată pe an în calitate de sistem de siguranță (în conformitate cu articolul 4 alineatul (3) din Ordonanța privind locul de muncă, articolul 10 din Ordonanța privind securitatea și sănătatea în muncă și DGUV-R 108-007 a Asociației pentru asigurarea de răspundere civilă a angajatorului). Data următoarei inspecții poate fi găsită pe autocolantul de inspecție de pe partea exterioară a ușii. Această inspecție anuală poate fi efectuată numai de către un angajat asecos autorizat, cu toată atenția necesară, pentru a vă proteja drepturile de garanție în caz de incendiu (a se vedea și broșura noastră de service). Un service necesar va fi simbolizat la plăcuța de verificare de pe ușa dulapului.

În cadrul verificării anuale se efectuează aici, suplimentar la verificarea tuturor pieselor tehnice de siguranță, și verificarea senzorului de fum și a redirecționării alarmei.

12.1. CURĂȚAREA

Dulapurile pot fi curățate cu un detergent delicat de uz casnic și o lavetă moale.

În caz de deteriorare, vă rugăm să contactați dealerul dumneavoastră specializat în vederea reparării dulapului cu piese originale.

12.2. CONTACT



CONTACT

În cazul unor defecte sau reclamații cu privire la produsele noastre (atât în perioada de garanție, cât și după încheierea acesteia), pentru a solicita inspecții de siguranță sau pentru a încheia un contract de service, vă rugăm să contactați linia noastră de asistență telefonică la:

Tel: +49 1805 92 20 92 | service@asecos.com

13. DATE TEHNICE

ION-CORE-90		IO90.195.060.CC.WDC	IO90.195.060.CS.WDC	IO90.195.120.CS.WDC
Clasa de tip		90	90	90
Dimensiuni exterioare lățime x adâncime x înălțime	mm	599 x 615 x 1953	599 x 615 x 1953	1193 x 615 x 1953
Dimensiuni interioare lățime x adâncime x înălțime	mm	450 x 503 x 1647	450 x 503 x 1647	1050 x 503 x 1647
Greutatea dulapului gol	kg	305	300	480
Încărcare pe o suprafață	kg/m ²	935,50	930,00	560,55
Racordul de aer uzat	NW	75	75	75
Lățimea de intrare a soclului de transport	mm	526	526	1120
Înălțimea de intrare a soclului de transport	mm	90	90	90
Capacitate portantă a poliței (distribuită uniform)	kg	25	25	75

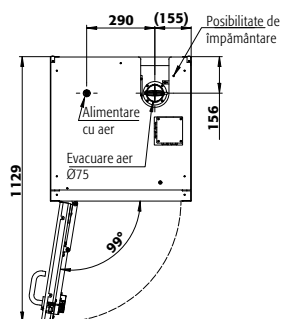
Date tehnice electrice

Tensiune nominală	V	230/400	230	230
Frecvență	Hz	50/60	50/60	50/60
Consum de putere în exploatare	W	3	3	3

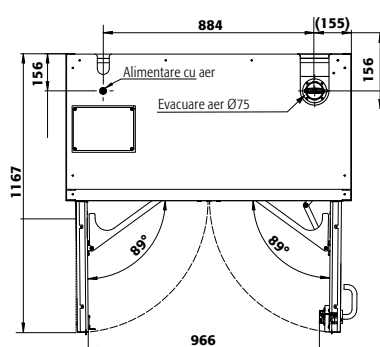
Putere totală a prizelor

		EU	CH	UK	FR/BE
Protecție (monofazată)	A	16	10	13	16
Putere maximă (monofazică)	kW	3,68	2,3	2,99	3,68
Protecție (în două faze)	A	2 x 16	2 x 10	2 x 13	2 x 16
Putere maximă (în 2 faze)	kW	7,36	4,6	5,98	7,36

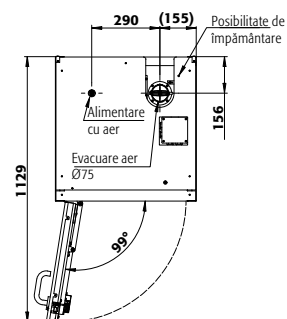
14. SCHIȚĂ TEHNICĂ



IO90.195.060.CC.WDC



IO90.195.120.CS.WDC



IO90.195.060.CS.WDC

asecos GmbH

Sicherheit und Umweltschutz
Weiherfeldsiedlung 16-18
DE-63584 Gründau

☎ +49 6051 92200
☎ +49 6051 922010
✉ info@asecos.com

Asecos BV

Veiligheid en milieubescherming
Christiaan Huygensweg 4
NL-2408 AJ Alphen a/d Rijn

☎ +31 172 506476
☎ +31 172 506541
✉ info@asecos.nl

asecos SARL

Sécurité et protection de l'environnement
7 rue du Pré Chaudron
FR-57070 Metz

☎ +33 3 87 78 62 80
✉ info@asecos.fr

asecos S.L.

Seguridad y Protección del
Medio Ambiente
C/ Calderí, s/n – Ed. CIM Vallés, Planta 11
08130 – Santa Perpètua de Mogoda
Barcelona

☎ +34 935 745911
☎ +34 935 745912
✉ info@asecos.es

asecos Ltd.

Safety and Environmental Protection
Profile House
Stores Road
Derby, Derbyshire
DE21 4BD

☎ +44 1332 415933
✉ info@asecos.co.uk

asecos

Safety and Environmental Protection Inc.
c/o Schumann Burghart LLP
1 Penn Plaza, Suite 4440
New York, NY 10119, USA

☎ +1 (917) 362 5014
☎ +49 6051 922010
✉ info@asecos.com

asecos Schweiz AG

Sicherheit und Umweltschutz
Gewerbe Brunnmatt 5
CH-6264 Pfaffnau

☎ +41 62 754 04 57
☎ +41 62 754 04 58
✉ info@asecos.ch

asecos AB

Säkerhet och miljöskydd
Typsnittsgatan 4
754 54 Uppsala

☎ +46 18 34 95 55
✉ info@asecos.se