

PT

EP.V.36622.02 | 05/2026

asecos®



ION_{LINE}

CORE

INSTRUÇÕES DE SERVIÇO

Armários de segurança para
armazenamento e carregamento
de baterias de íon de lítio

ION_{LINE}

ION-CORE-90



IO90.195.060.CC.WDC



IO90.195.120.CS.WDC



IO90.195.060.CS.WDC



asecos GmbH
Customer service
Weierfeldsiedlung 16-18
D-63584 Gründau

Fax: +49 60 51 - 92 20-10
e mail: service asecos.com

A sua documentação pessoal para o armário de armazenamento de segurança de asecos

Estimado Cliente,

Com a compra do seu armário de segurança de asecos, fez um investimento decisivo na segurança da sua casa. Na sua frente está um produto inovador feito de materiais de alta qualidade, que garante a mais alta qualidade.

Os armários de segurança da asecos possuem documentação de aprovação completa. Arquivamos para si os documentos individuais de aprovação de cada armário até que os solicite a nós com este formulário, se necessário (por exemplo, uma inspecção ao local ou similar).

Basta recortar ou copiar este formulário e enviar-nos por fax com o seu endereço e o número de série do armário.

Melhores cumprimentos
asecos GmbH

Contacto

Empresa

Rua

Código postal

Cidade

Nome da pessoa de contacto

e-mail

Número de telefone

Números de série dos armários de armazenamento de segurança

<input type="text"/>	<input type="text"/>	<input type="text"/>
<input type="text"/>	<input type="text"/>	<input type="text"/>
<input type="text"/>	<input type="text"/>	<input type="text"/>
<input type="text"/>	<input type="text"/>	<input type="text"/>

INSTRUÇÕES DE SERVIÇO

Estimada cliente, estimado cliente,

Muito obrigado pela aquisição de um armário de segurança da nossa casa, com o qual fez um investimento fundamental para a segurança da sua casa. Com os nossos armários de segurança é seguro e confortável o armazenamento de substâncias perigosas no local de trabalho.

Leia com muita atenção estas instruções de serviço. Conheça em detalhe as vantagens e a capacidade de serviço simples dos nossos armários de segurança. Isto faz com que seja mais fácil o manuseamento de substâncias perigosas.

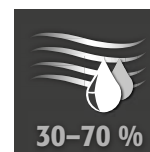
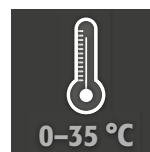
Muito obrigado.
A sua equipa asecos

1. INDICAÇÕES • DIRETIVAS • GARANTIA	5
1.1. Indicações técnicas de segurança gerais	5
1.2. Indicações de segurança para o armazenamento de baterias de íões de lítio	5
1.3. Garantia	5
1.4. Detalhes do armário	5
1.5. Identificação e símbolos no armário	6
2. TRANSPORTE	6
2.1. Colocação do armário	6
2.2. Desmontagem da embalagem para transporte	7
2.3. Transporte interno	7
2.4. Virar sobre a parede lateral	7
3. INSTALAÇÃO	7
3.1. Alinhamento dos armários	7
4. COLOCAÇÃO EM FUNCIONAMENTO	8
4.1. Ligação a uma alimentação elétrica	8
4.2. Autoteste	9
4.3. Elemento de contacto livre de tensão do alarme	9
5. FECHAMENTO	10
5.1. Geral	10
5.2. Abertura e fecho das portas	10
5.3. Fecho de Porta Automático FPA	10
5.4. Bloqueio das portas durante o processo de fechamento	10
5.5. Tipo de fechadura	10
5.6. Desbloqueio de emergência mecânica	11
5.7. Sistema de Cacifos	11
6. EQUIPAMENTO INTERIOR	11
6.1. Bacia De Retenção Inferior	11
6.2. Prateleiras (regulável em altura)	11
6.3. Potência total das barras de tomadas múltiplas	12
7. ARMAZENAMENTO	12
7.1. Informações gerais sobre as baterias	12
7.2. Informações sobre armazenamento e carga	12
8. DETETOR DE FUMO • ALÍVIO DE PRESSÃO	13
8.1. Detetor de fumo	13
8.2. Alívio de pressão	13
9. ERRO • ALARMES FALSOS	13
9.1. Erros durante o autoteste	13
9.2. Falso alarme do detetor de fumos	13
10. RESUMO DE ALARMES	13
10.1. Avaria e visão geral do alarme	13
10.2. alarme de fumo	14
11. INCÊNDIO DE BATERIA • EVENTO DE INCÊNDIO • ELIMINAÇÃO	14
11.1. Abrir o armário depois do incêndio	14
11.2. Eliminação	14
12. INSPEÇÃO TÉCNICA DE SEGURANÇA	14
12.1. Limpeza	14
12.2. Contacto	15
13. CARACTERÍSTICAS TÉCNICAS	15
14. DESENHO TÉCNICO	15

1.1. INDICAÇÕES TÉCNICAS DE SEGURANÇA GERAIS

- Para a manipulação das baterias de íões de lítio, queira observar os regulamentos e indicações aplicáveis deste manual de instruções.
- O trabalho no sistema elétrico deve ser realizado sem corrente e por técnicos eletricitas – consultar também as normas locais sobre alimentação energética.
- As deteriorações gerais de componentes eletrónicos devem ser reparadas imediatamente por um colaborador da asecos.
- Antes da primeira colocação em funcionamento o armário de segurança deve ser verificado pelo utilizador relativamente a danos eventuais.
- Utilize exclusivamente cabos de ligação à rede elétrica dos carregadores intactos e não deteriorados.
- A protecção dos fusíveis eléctricos de acordo com as normas locais deve ser fornecida no local (os armários não têm o seu próprio disjuntor ou disjuntor RCD)
- Ter em atenção as condições de montagem do local de trabalho.
- Obedecer às instruções do serviço de atendimento técnico.
- Ter em atenção as normas de prevenção de acidentes e as diretivas do local de trabalho.
- Assegurar as inspeções de segurança necessárias por pessoal técnico autorizado, utilizando peças originais
- Utilizar o armário apenas após instrução, o acesso é proibido a pessoas não autorizadas.
- As portas são permanentemente de fecho automático e não devem ser fechadas manualmente
- Deve ser sempre mantida livre a zona de giro das portas, as portas devem ser mantidas fechadas.
- Devem ser evitadas por pessoal técnico qualificado/autorizado as falhas de funcionamento, danos e danos de corrosão, que ocorram devido a transporte inadequado.
- Observe os limites máximos para as quantidades de armazenamento, cargas, etc.
- Os armários de segurança da ION-LINE destinam-se exclusivamente ao armazenamento e carregamento de baterias de íões de lítio. Não é permitido o armazenamento conjunto com outras substâncias (perigosas).
- Caso as aberturas para cabos deixem de ser necessárias devido a novas condições de utilização, estas devem ser fechadas de acordo com as especificações do fabricante.
- **Respeitar as indicações relativas ao tamanho máximo e ao armazenamento geral das baterias nestas instruções**

Requisitos para instalação



1.2. INDICAÇÕES DE SEGURANÇA PARA O ARMAZENAMENTO DE BATERIAS DE ÍÕES DE LÍLIO

- Respeite as instruções de armazenamento do fabricante da bateria.
- Deve ser realizada uma análise de riscos. O resultado determinará se são necessárias medidas de segurança adicionais para reduzir ao mínimo o risco de gases tóxicos e inflamáveis na área de trabalho.

1.3. GARANTIA

A garantia deste produto é acordada entre si (o cliente) e o seu revendedor (o vendedor). Enquanto fabricante, a asecos assume uma garantia de 24 meses a partir da data de entrega para os produtos indicados nas instruções de serviço. Enquanto dispositivo de segurança industrial, todos os modelos estão sujeitos a uma obrigação de inspeção anual efetuada pelo pessoal técnico autorizado pelo fabricante. Caso contrário, cessam os benefícios da garantia dos clientes perante o fabricante. A garantia também é anulada se forem efectuados furos ou modificações sem consultar o fabricante asecos.

1.4. DETALHES DO ARMÁRIO

Dados do armário: Livro de registo (que se encontra no armário)

Desenho técnico: Anexo 1

Características técnicas: Tabela no anexo 2

ION-CORE-90

Armários de segurança para baterias de íões de lítio

Proteção abrangente contra incêndios com o conceito comprovado de evacuação e envio de alarmes.

Durante o armazenamento ativo, as baterias de íões de lítio ou os conjuntos de baterias são carregados ou parcialmente descarregados (60-70%) no armário utilizando um carregador.

Modelo	Baterias de íões de lítio		Ventilação técnica integrada	Sistema de supressão de fogo	Sistema de aviso
	Loja	Carregamento			
IO90.195.060.CC.WDC	✓	✓			✓
IO90.195.120.CS.WDC	✓				✓
IO90.195.060.CS.WDC	✓				✓

1.5. IDENTIFICAÇÃO E SÍMBOLOS NO ARMÁRIO



90 minutos de resistência ao fogo no interior e no exterior



Nível de segurança máximo – **NÃO nos modelos CORE**



Com fecho de três pontos – **NÃO nos modelos CORE**



Monitorização de gases de combustão com detetores de fumo



Altíssima resistência à fumaça – **NÃO nos modelos CORE**



Com certificação adicional VDMA 24994 – **EXCETO nos modelos CORE**



Com sistema de alarme

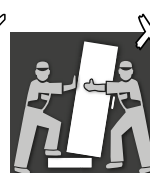
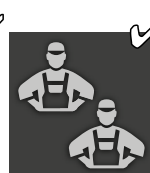
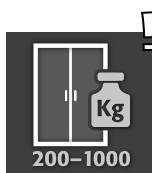


As portas fecham-se automaticamente – **EXCETO nos modelos CORE**



Com encaminhamento diferenciado de alarmes – **NÃO nos modelos CORE**

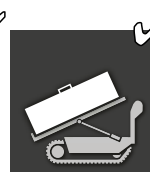
2. TRANSPORTE



ATENÇÃO:

Transporte sempre o armário com um carro de plataforma, amarrado e sem derrapar até ao local de montagem definitivo. O bloqueio de transporte nas ranhuras da porta deve ser apenas removido no local de montagem! Um transporte inadequado pode causar danos ocultos no isolamento da proteção anti-incêndio! Só podemos garantir a qualidade exigida, quando o armário é transportado pelo nosso pessoal técnico especialmente qualificado no local de utilização.

2.1. COLOCAÇÃO DO ARMÁRIO



ATENÇÃO:

O armário deve ser movimentado apenas de forma suave e sem solavancos! Ao utilizar um robô para degraus, respeitar as cargas máximas indicadas pelo fabricante do equipamento!

2.2. DESMONTAGEM DA EMBALAGEM PARA TRANSPORTE

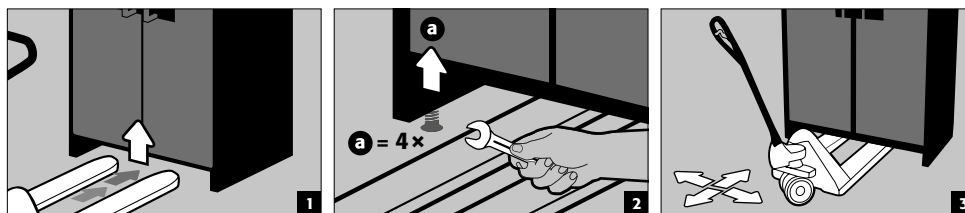


ATENÇÃO:

Armários com uma largura de 600 mm: a largura livre de entrada do soalho é de 526 mm. É imperativo ter isto em conta ao escolher o seu transpalete! Não devem ser utilizados equipamentos com larguras de carga superiores às larguras de entrada.

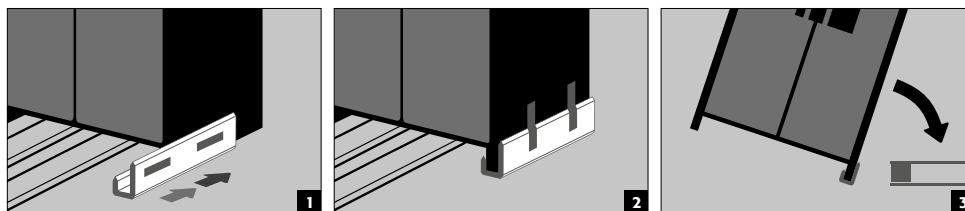
2.3. TRANSPORTE INTERNO

- É também possível sem bloqueio de transporte (colocado como standard nas ranhuras da porta)



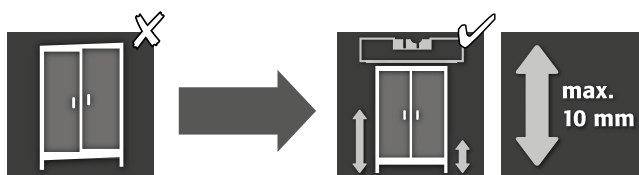
2.4. VIRAR SOBRE A PAREDE LATERAL

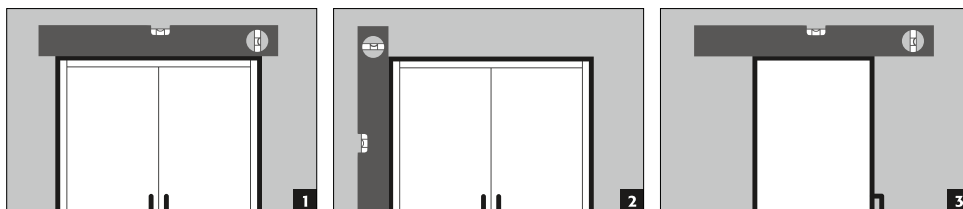
- Incliná-la apenas possível com ângulo de inclinação fornecido opcionalmente (Encomenda n.º HFV.27665).



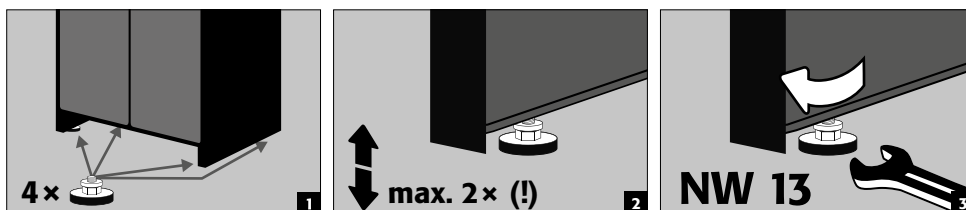
3. INSTALAÇÃO

3.1. ALINHAMENTO DOS ARMÁRIOS



**ATENÇÃO:**

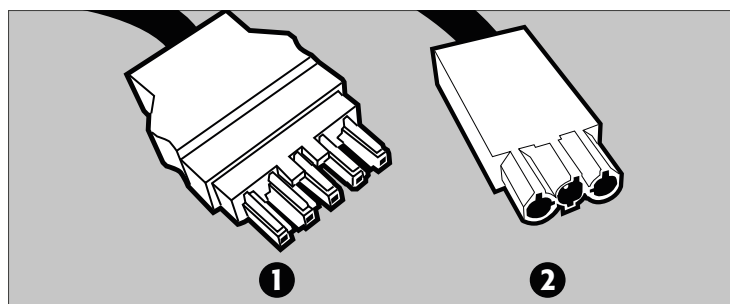
Os elementos da porta não devem bater nas vedações anti-incêndio no batente da porta ao abrir ou fechar! As portas com fecho automático devem correr automaticamente de cada posição e o fecho deve ser capaz de bloquear! a distância entre a porta e o chão pode ser reduzida para uma medida inferior a 40 mm. Os painéis de porta necessários para tal, são lhe fornecidos a pedido pela assistência técnica asecos



4. COLOCAÇÃO EM FUNCIONAMENTO

- Antes da primeira colocação em funcionamento, o armário de segurança deve ser verificado pelo utilizador quanto a possíveis danos, como elementos de vedação com defeito ou desagregados, alinhamento correto e funcionamento em perfeitas condições dos elementos da porta. Utilize o armário e os acessórios apenas em boas condições.

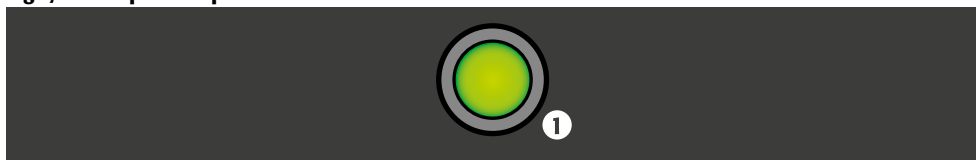
4.1. LIGAÇÃO A UMA ALIMENTAÇÃO ELÉTRICA



❶ Conector de ligação à rede elétrica

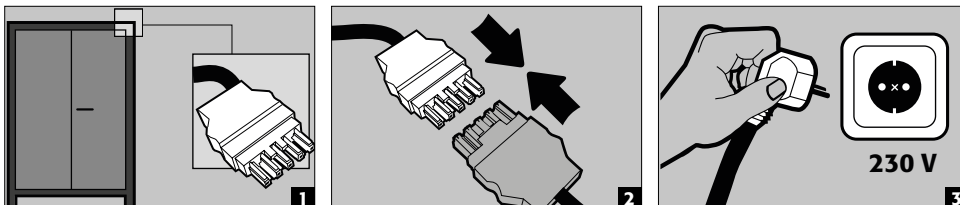
❷ Contacto de comutação sem potencial

Ligações na parte superior:

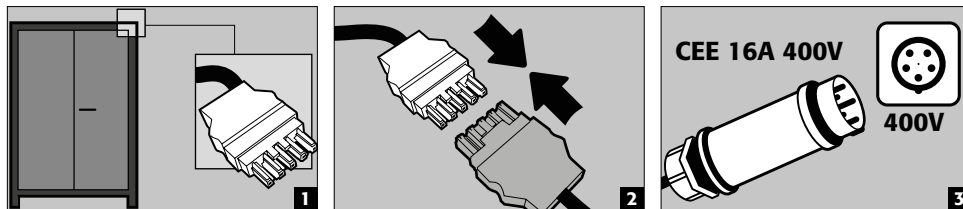


❶ LED: Em funcionamento (verde) / Avaria (vermelho)

Ligação à rede

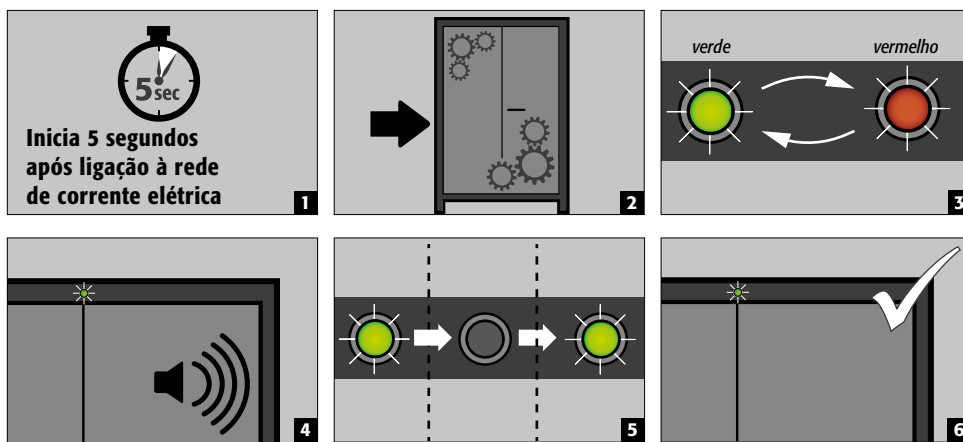


IO90.195.060.CC.WDC:
Ligação à rede elétrica de
400 V (opcional com o artigo
38038)



INDICAÇÃO:
 Posteriormente, é possível uma fácil conversão através da ligação de encaixe, sem necessidade de intervenção nos componentes elétricos. A alimentação de corrente deve estar protegida no local de instalação com um disjuntor de no máximo 16A. A proteção elétrica deve ser realizada no local de instalação de acordo com as normas locais em vigor. Os armários não possuem um disjuntor diferencial (RCD) ou disjuntor automático (LS) próprios.

4.2. AUTOTESTE



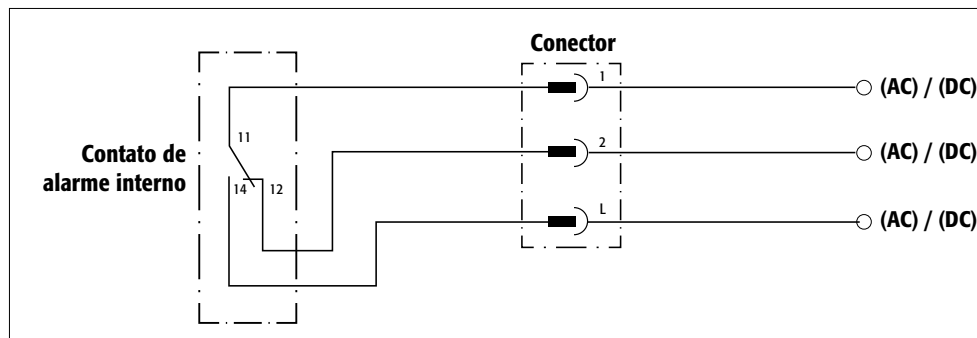
ATENÇÃO
 Se o autoteste não terminar com o LED verde aceso de forma contínua, consulte o ponto 9.1

4.3. ELEMENTO DE CONTACTO LIVRE DE TENSÃO DO ALARME



NOTA:
 O contacto de alarme sem potencial é utilizado para ligar um sinal a uma central/câmara de controlo. A integração directa num painel de controlo de alarme de incêndio (FACP) não é recomendada ou só pode ser realizada em consulta com a pessoa responsável pelo sistema.
No entanto, é sempre recomendável ligar o sinal a um centro de controlo/câmara de controlo tripulado!
 O contacto de comutação sem potencial deve ser sempre ligado pelo cliente (e não um serviço).

Posição dos contactos –
 Funcionamento normal: «L» e
 «1» estão ligados; Alarme ou
 falha de rede: «L» e «2» estão
 ligados



Instruções de conexão

- Utilizar apenas a peça de acoplamento fornecida (código de cores castanho) para a ficha para a ligação.
- A conexão só deve ser efetuada por um electricista qualificado.

- O interruptor interno foi concebido para uma tensão máxima de 24 V DC ou 230 V AC
- A carga máxima de corrente é de 5 A para 230 V AC e 10 A para 24 V DC.
- O interruptor interno de contacto funciona como um comutador; portanto, em caso de alarme, o estado de comutação pode ser questionado como “aberto” ou “fechado”.

5. FECHAMENTO

5.1. GERAL

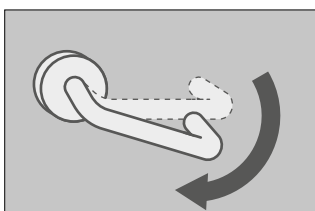
- Os armários podem ser abertos acionando o puxador da porta (ver 5.2)
- Estão equipados com um sistema de fecho da porta automático adicional.
- As portas ficam trancadas assim que se fecham automaticamente.
- As portas abertas são permanentemente de fecho automático.



ATENÇÃO:

Se não houver acesso ao conteúdo do armário, o proprietário/utilizador deve assegurar que todas as portas sejam mantidas fechadas. Em regra geral, deve ser tido em atenção que os armários não possuem um dispositivo de emergência, ou seja, pessoas que fiquem fechadas no armário não conseguem.

5.2. ABERTURA E FECHO DAS PORTAS



- Para abrir as portas, o puxador das portas deve ser pressionado para baixo e a porta puxada.
- Ambas as portas abrem sempre em simultâneo.
- Caso contrário, fecham-se sempre automaticamente e trancam-se automaticamente ao serem largadas.

5.3. FECHO DE PORTA AUTOMÁTICO FPA



ATENÇÃO:

As portas fecham e ficam trancadas automaticamente. Não pressione as portas com a mão, visto que pode danificar o sistema mecânico!

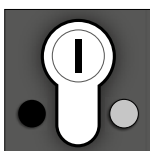
5.4. BLOQUEIO DAS PORTAS DURANTE O PROCESSO DE FECHAMENTO



ATENÇÃO:

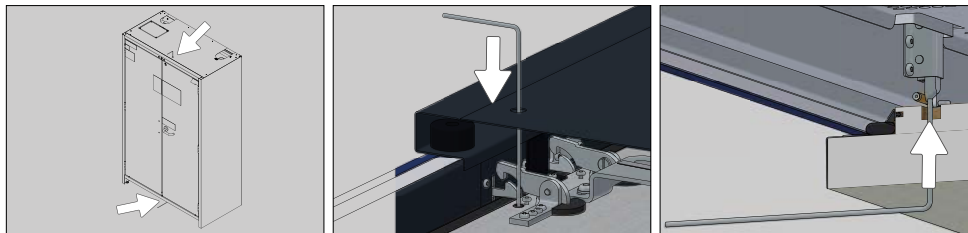
Se as portas estiverem bloqueadas durante o processo de fechamento e não puderem fechar completamente, o armário sinaliza uma falha. O LED pisca e um tom intermitente soa. Remova o bloqueio, as portas fecharão automaticamente e o aviso de falha desaparecerá.

5.5. TIPO DE FECHADURA



- Os armários possuem uma fechadura de cilindro perfilado com indicador de posição de fecho.
- Podem ser integrados num sistema de fecho.
- Deve ser utilizado um meio cilindro perfilado (30/10) com lingueta de fecho ajustável.

5.6. DESBLOQUEIO DE EMERGÊNCIA MECÂNICA



- Se a porta estiver bloqueada, por exemplo, devido a uma avaria nas barras de empurrar, esta permanecerá trancada.
- Recomenda-se que o seguinte procedimento de desbloqueio de emergência seja realizado por duas pessoas!

Siga os seguintes passos:

- Coloque os dois ganchos de desbloqueio de emergência fornecidos na parte superior e na parte inferior do armário (ver ilustração).
- Pressione ambos os ganchos nos orifícios previstos e supere a resistência. Isto levanta o trinco contra a tensão da mola existente.
- Assim que o trinco de segurança estiver levantado, a porta pode ser aberta manualmente.

5.7. SISTEMA DE CACIFOS

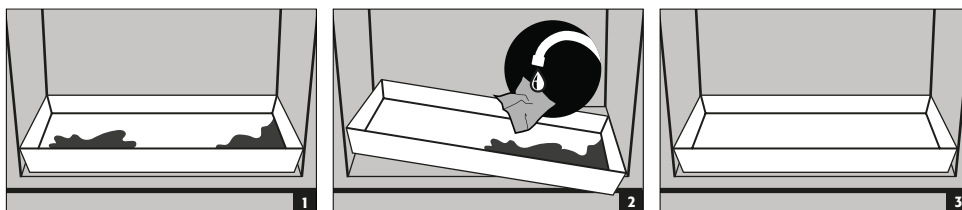
- Os compartimentos com fechadura devem ser fechados manualmente e possuem cada um uma fechadura de cilindro com um par de chaves próprio.
- Uma chave mestra adicional abre todos os 7 compartimentos com fechadura.
- Os compartimentos com fechadura e as chaves podem ser numerados individualmente utilizando o conjunto de porta-chaves e a película autocolante fornecidos.
- Cada compartimento com fechadura permite o acesso a pelo menos uma tomada.

6. EQUIPAMENTO INTERIOR

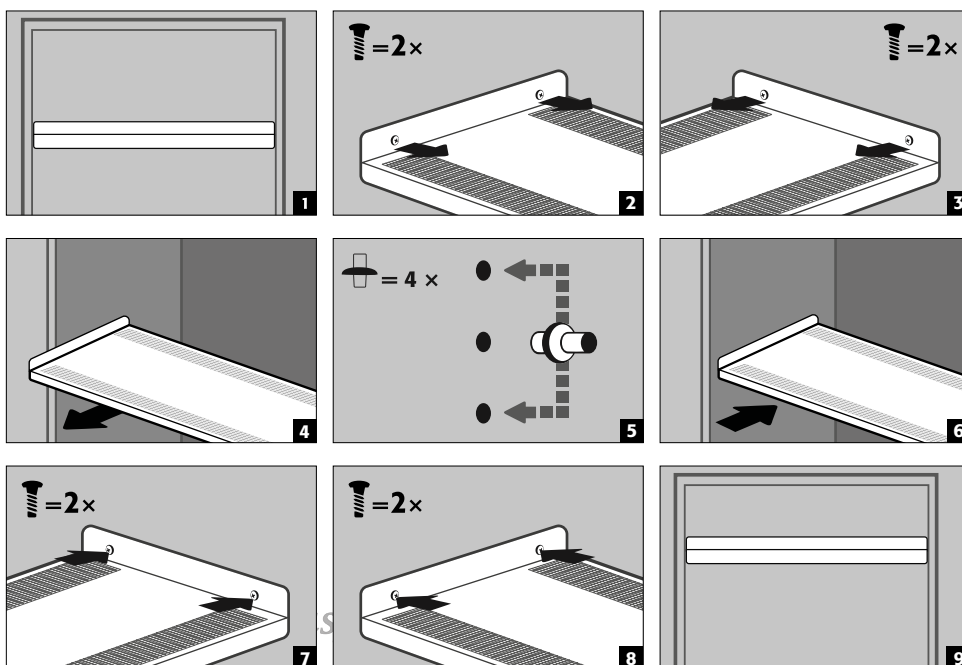
6.1. BACIA DE RETENÇÃO INFERIOR

Fuga:



- Líquidos na bacia de retenção devem ser captados com os meios adequados.
- A escolha dos meios é da sua própria responsabilidade.



6.2. PRATELEIRAS (REGULÁVEL EM ALTURA)



**CAPACIDADE DE CAR-
GA (KG)**

IO90.195.120.CS.WDC	IO90.195.060.CC.WDC IO90.195.060.CS.WDC
	

**ATENÇÃO:**

Tenha em atenção que, ao carregar os armários, actuam forças dinâmicas. Coloque sempre as pilhas cuidadosamente no armário!

**ATENÇÃO:**

A posição das prateleiras / 2º nível extraível e réguas de encaixe não podem ser alteradas.

6.3. POTÊNCIA TOTAL DAS BARRAS DE TOMADAS MÚLTIPLAS**Standard: 1 fase, 230 V**

Versão	EU	CH	UK	FR	noutras regiões:
fusíveis	16 A	10 A	13 A	16 A	Entre em contacto com a sua pessoa de contacto da asecos. A potência máxima e a proteção podem diferir aqui.
Potência máxima total	3,68 kW	2,3 kW	2,99 kW	3,68 kW	

Opcional: 3 fases, 400 V (acessórios artigo 38038)

Versão	EU	CH	UK	FR	noutras regiões:
fusíveis	2 x 16 A	2 x 10 A	2 x 13 A	2 x 16 A	Entre em contacto com a sua pessoa de contacto da asecos. A potência máxima e a proteção podem diferir aqui.
Potência máxima total	7,36 kW	4,6 kW	5,98 kW	7,36 kW	

**ATENÇÃO:**

Em princípio, não armazene baterias de iões de lítio aparentemente deterioradas no interior de edifícios. Elimine-as, imediatamente, nos recipientes de eliminação autorizados para o transporte, previstos para esse efeito, fora dos edifícios. **Devem ser previstas as necessárias protecções no local!**

7. ARMAZENAMENTO**7.1. INFORMAÇÕES GERAIS SOBRE AS BATERIAS****ATENÇÃO:**

Em princípio, não armazene baterias de iões de lítio aparentemente deterioradas no interior de edifícios. Elimine-as, imediatamente, nos recipientes de eliminação autorizados para o transporte, previstos para esse efeito, fora dos edifícios.

**ATENÇÃO**

Apenas podem ser armazenadas baterias com um peso máximo de 15 kg nos armários.

7.2. INFORMAÇÕES SOBRE ARMAZENAMENTO E CARGA**Armazenamento**

- É aconselhável que as baterias de iões de lítio novas e usadas sejam guardadas separadamente (por cada nível de armazenamento) no armário de segurança.

Atribuição dos níveis de armazenamento (IO90.195.XXX.XX.WDC)

Para esta versão básica, a asecos recomenda uma capacidade de 1 kWh por nível de armazenamento.

8. DETETOR DE FUMO - ALÍVIO DE PRESSÃO

PT

8.1. DETETOR DE FUMO



ATENÇÃO

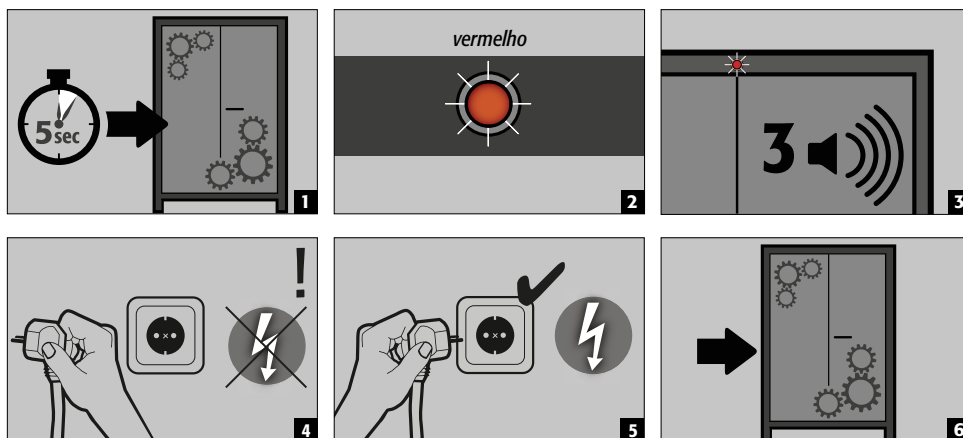
O sistema de alarme completo só fica ativo quando ligado à rede elétrica. O detetor de fumo integrado faz parte do sistema de alarme completo (alimentação direta). Em caso de falha de energia, os sensores permanecem ativos durante, pelo menos, 120 minutos.

8.2. ALÍVIO DE PRESSÃO

Todos os modelos ION-LINE dispõem de uma válvula de alívio de pressão integrada na parte superior. Em caso de aumento repentino e extremo da pressão no interior do armário, esta válvula abre-se momentaneamente para garantir o isolamento do armário de segurança (as portas permanecem fechadas).

9. ERRO - ALARMES FALSOS

9.1. ERRORS DURANTE O AUTOTESTE



ATENÇÃO

Após desligar e voltar a ligar à corrente, o autoteste recomeça. Se o autoteste terminar novamente com um erro, contacte o serviço de assistência da asecos.

9.2. FALSO ALARME DO DETETOR DE FUMOS

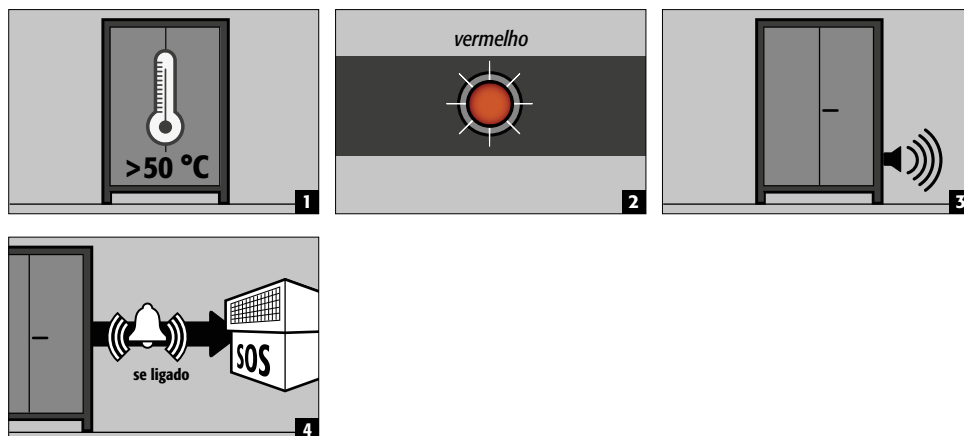
- O detetor de fumos é reinicializado desligando a alimentação de corrente elétrica durante alguns segundos, o sistema passa outra vez para funcionamento normal

10. RESUMO DE ALARMES

10.1. AVARIA E VISÃO GERAL DO ALARME

EVENTO	LED	ALARME AUDÍVEL	ação
Erro durante o autoteste	Vermelho	3 sinais sonoros	1.) Reinicie o equipamento desligando-o da rede 2.) Se o erro persistir: 2.) Contacte o serviço de assistência
Falha de energia	a piscar a vermelho a cada 20 segundos	3 bipes curtos a cada 60 segundos	Verificar o fornecimento de energia
Detetor de fumo	a piscar a vermelho	intervalo de som rápido (a cada 0,25 segundos)	ver 10.2
A porta não pode fechar dentro de 60 segundos	a piscar a verde	Intervalo de som a cada 1 segundo	Remover o bloqueio

10.2. ALARME DE FUMO



- **Medidas**

Inspeção visual imediata do sistema por **personal especializado (p. ex. bombeiros)**.

Depois, introdução das medidas necessárias.

Se o detetor de fumos não detetar mais nenhuma formação de fumo no armário, o sistema pode ser colocado outra vez em funcionamento normal desligando brevemente a tensão da rede elétrica.

11. INCÊNDIO DE BATERIA - EVENTO DE INCÊNDIO - ELIMINAÇÃO

11.1. ABRIR O ARMÁRIO DEPOIS DO INCÊNDIO



ATENÇÃO:

Não abrir o armário até que tenha arrefecido. Isto é 6 vezes a duração do fogo!

O armário só pode ser aberto por pessoal autorizado (por exemplo, bombeiros)!

Dependendo da duração do fogo, pode ter-se formado uma mistura vapor-ar inflamável, portanto, remover todas as fontes de ignição num raio de 10 metros em redor dos armários antes de abrir.

Utilize apenas ferramentas não propagadoras de fagulhas! Abra os armários com extrema cautela!

11.2. ELIMINAÇÃO



Os modelos podem ser eliminados ao desmontar conforme o tipo.

12. INSPEÇÃO TÉCNICA DE SEGURANÇA

Os armários devem ser verificados como instalação de segurança técnica pelo menos uma vez por ano. Consulte a próxima data de verificação na placa de verificação na parte exterior da porta. Esta verificação anual apenas pode ser efetuada por um colaborador asecos autorizado com o cuidado necessário e para segurança dos seus benefícios de garantia (consulte também a nossa brochura de assistência técnica). Qualquer intervenção técnica necessária é indicada por um autocolante de serviço técnico na porta do armário.

No contexto da verificação anual, todas as peças relacionadas com a segurança, o detetor de fumo e a sinalização de alarme serão verificadas.

12.1. LIMPEZA

Os armários podem ser limpos com um produto de limpeza doméstico suave e um pano macio.

Em caso de danos, contacte o seu revendedor para que o armário seja reparado com peças sobressalentes originais.

12.2. CONTACTO



CONTACTO:

Em caso de defeitos ou reclamações sobre os nossos produtos (dentro ou após o prazo de garantia), para solicitação de inspeções de segurança ou celebrar um contrato de assistência técnica, contacte a nossa linha direta de assistência em: Tel: +34 902 300 385 info@asecos.es

13. CARACTERÍSTICAS TÉCNICAS

ION-CORE-90		IO90.195.060.CC.WDC	IO90.195.060.CS.WDC	IO90.195.120.CS.WDC
Tipo de classe		90	90	90
Dimensões L x D x H exterior	mm	599 x 615 x 1953	599 x 615 x 1953	1193 x 615 x 1953
Dimensões L x P x A no interior	mm	450 x 503 x 1647	450 x 503 x 1647	1050 x 503 x 1647
Peso total em vazio	kg	305	300	480
Carga da superfície	kg/m ²	935,50	930,00	560,55
Conexão de exaustão de ar	NW	75	75	75
Largura de entrada do pedestal de transporte	mm	526	526	1120
Altura de entrada do pedestal de transporte	mm	90	90	90
Carga de bandeja	kg	25	25	75

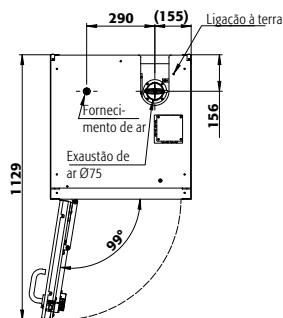
Dados eletrotécnicos

Tensão nominal	V	230/400	230	230
Frequência	Hz	50/60	50/60	50/60
Operação de consumo de energia	W	3	3	3

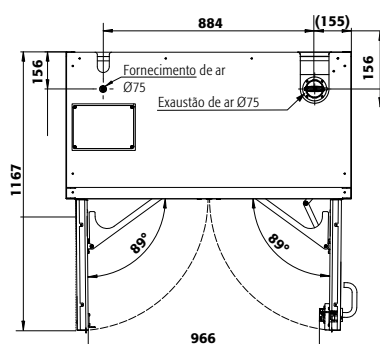
Potência total das faixas de tomadas elétricas

		EU	CH	UK	FR/BE
Proteção (monofásica)	A	16	10	13	16
Potência máxima (monofásica)	kW	3,68	2,3	2,99	3,68
Proteção (bifásica)	A	2 x 16	2 x 10	2 x 13	2 x 16
Potência máxima (bifásica)	kW	7,36	4,6	5,98	7,36

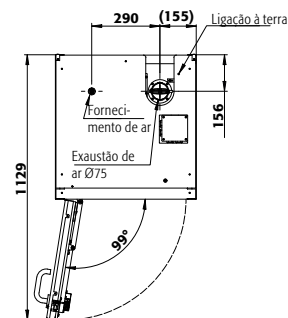
14. DESENHO TÉCNICO



IO90.195.060.CC.WDC



IO90.195.120.CS.WDC



IO90.195.060.CS.WDC

asecos GmbH

Sicherheit und Umweltschutz
Weiherfeldsiedlung 16-18
DE-63584 Gründau

☎ +49 6051 92200
☎ +49 6051 922010
✉ info@asecos.com

Asecos BV

Veiligheid en milieubescherming
Christiaan Huygensweg 4
NL-2408 AJ Alphen a/d Rijn

☎ +31 172 506476
☎ +31 172 506541
✉ info@asecos.nl

asecos SARL

Sécurité et protection de l'environnement
7 rue du Pré Chaudron
FR-57070 Metz

☎ +33 3 87 78 62 80
✉ info@asecos.fr

asecos S.L.

Seguridad y Protección del
Medio Ambiente
C/ Calderí, s/n – Ed. CIM Vallés, Planta 11
08130 – Santa Perpètua de Mogoda
Barcelona

☎ +34 935 745911
☎ +34 935 745912
✉ info@asecos.es

asecos Ltd.

Safety and Environmental Protection
Profile House
Stores Road
Derby, Derbyshire
DE21 4BD

☎ +44 1332 415933
✉ info@asecos.co.uk

asecos

Safety and Environmental Protection Inc.
c/o Schumann Burghart LLP
1 Penn Plaza, Suite 4440
New York, NY 10119, USA

☎ +1 (917) 362 5014
☎ +49 6051 922010
✉ info@asecos.com

asecos Schweiz AG

Sicherheit und Umweltschutz
Gewerbe Brunnmatt 5
CH-6264 Pfaffnau

☎ +41 62 754 04 57
☎ +41 62 754 04 58
✉ info@asecos.ch

asecos AB

Säkerhet och miljöskydd
Typsnittsgatan 4
754 54 Uppsala

☎ +46 18 34 95 55
✉ info@asecos.se