

NO

EP.V.36622.02 | 05/2026

asecos[®]



ION_{LINE}

CORE

BRUKERMANUAL

Sikkerhetsskap for oppbevaring
og lading av litium ion-batterier

ION_{LINE}

ION-CORE-90



IO90.195.060.CC.WDC



IO90.195.120.CS.WDC



IO90.195.060.CS.WDC

**asecos GmbH**

Customer service
Weierfeldsiedlung 16-18
D-63584 Gründau

Fax: +49 60 51 - 92 20-10
e mail: service asecos.com

Din personlige dokumentasjon for asecos sikkerhetsskap

Kjære kunde,

Ved kjøpet av Asecos sikkerhetsskap har du gjort en avgjørende investering for sikkerheten til ditt hjem. Foran deg er et innovativt produkt laget av materialer av høy kvalitet som garanterer høyeste kvalitet.

Sikkerhetsskap fra asecos har fullstendig dokumentasjon for godkjenning. Vi arkiverer godkjenningsdokumentene dine for hvert enkelt kabinett til du ber om det fra oss ved å bruke dette skjemaet om nødvendig (f.eks. En planteinspeksjon eller lignende).

Bare klipp ut / kopier dette skjemaet og faks det tilbake til oss med adressen din og kabinettets serienummer.

Vennlig hilsen
asecos GmbH

Kontakt

Selskap**gate****Postnummer****By****Navn på kontaktperson****email****Telefonnr.****Serienumre på sikkerhetsoppbevaringsskap**

.....
.....
.....

BRUKSANVISNING

Kjære kunde,

Tusen takk for at du valgte et sikkerhetsskap fra oss. Du har gjort en viktig investering i sikkerheten til bedriften din. Våre sikkerhetsskap gjør lagring av farlige materialer på arbeidsplassen trygg og praktisk.

Vennligst les denne bruksanvisningen nøye. Gjør deg godt kjent med fordelene og den enkle betjeningen av våre sikkerhetsskap. Dette forenkler den daglige håndteringen av farlige materialer.

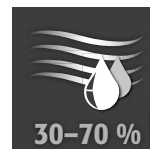
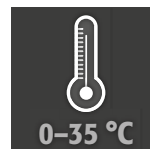
Tusen takk!
Ditt asecos-team

1. MERKNADER • RETNINGSLINJER • GARANTI	5
1.1. Generelle sikkerhetsmerknader	5
1.2. Sikkerhetstekniske henvisninger til lagring av litium-ion batterier	5
1.3. Garanti	5
1.4. Skapdetaljer	5
1.5. Betegnelser og symboler på skapet	6
2. TRANSPORT	6
2.1. Tippe ned skapet	6
2.2. Demontering av transportemballasjen	6
2.3. Intern transport	7
2.4. Legge ned på siden	7
3. OPPSTILLING	7
3.1. Justering av skapene	7
4. OPPSTART	8
4.1. Tilkobling til strømforsyning	8
4.2. Selvttest	9
4.3. Potensialfri koblingskontakt	9
5. LUKKING	9
5.1. Generelt	9
5.2. Døråpning og -låsing	10
5.3. Automatisk dørlukkesystem (TSA)	10
5.4. Blokkering av dørene under lukkingen	10
5.5. Type lås	10
5.6. Mekanisk nød-åpning	10
5.7. Låssystem	10
6. INTERIØR	11
6.1. Utslippssump	11
6.2. Hyller (høydejusterbar)	11
6.3. Total effektvurdering av stikkontaktene	11
7. LAGRING	12
7.1. Generell informasjon om batterier	12
7.2. Merknader om lagring og lading	12
8. RØYKMEJLER • TRYKKAVLASTNING	12
8.1. Røykvarsler	12
8.2. Trykkavlastning	12
9. FEIL • FALSKE ALARMER	13
9.1. Selvttest mislyktes	13
9.2. Falsk alarm fra røykvarsleren	13
10. OVERSIKT OVER ALARMER	13
10.1. Feil- og alarmoversikt	13
10.2. røykvarsler	13
11. AKKUBRAND • BRANN • AVHENDING	14
11.1. Åpne skapet etter brannen	14
11.2. Avhending	14
12. SIKKERHETSKONTROLLER	14
12.1. Rengjøring	14
12.2. Kontakt	14
13. TEKNISKE DATA	15
14. TEKNISK TEGNING	15

1.1. GENERELLE SIKKERHETSMERKNADER

- Ved håndtering av litium ion-batterier, følg gjeldende forskrifter og informasjonen i denne bruksanvisningen
- Arbeid på det elektriske anlegget skal kun utføres når strømmen er slått av og kun av kvalifiserte elektrikere – se forskriftene til den lokale strømleverandøren her.
- Generelle skader på elektroniske komponenter må repareres umiddelbart av en asecos-ansatt.
- Før første gangs bruk skal brukeren undersøke om sikkerhetsskapet er skadet.
- Bruk kun intakte og uskadde nettleidninger til ladere
- Elektrisk beskyttelse i henhold til lokale standarder må leveres av kunden (Skap har ikke egen jordfeilbryter eller strømbryter)
- Kravene til installasjonsstedet skal overholdes.
- Instruksjonene fra gjeldende strømleverandør skal følges.
- Følg ulykkesforebyggende forskrifter og arbeidsplassforskrifter
- **Sørg for at nødvendige kontroller kun utføres av autorisert personale som bruker originale reservedeler**
- Bruk kun skapet etter å ha fått tilstrekkelig instruksjon. Tilgang skal være forbudt for uvedkommende.
- Dørene er permanent selvlukkende og må ikke skyves igjen manuelt.
- Svingområdet til dørene skal alltid holdes fritt, dørene skal holdes lukket
- Ved å bruke autorisert teknisk personell kan du forhindre funksjonsfeil, skader og korrosjonsskader som følge av uriktig transport.
- Overhold de øvre grensene for lagrede mengder, last osv.
- Sikkerhetsskapene fra ION-LINE er kun tenkt for lagring og lading av litium-ion batterier. En blandet lagring med andre (farlige) stoffer er ikke tillatt.
- Skulle kabelåpningene, på grunn av nye bruksforhold ikke lenger være nødvendige, må disse lukkes i henhold til produsentens henvisninger.
- **Følg informasjonen om maksimal størrelse og generell oppbevaring av batteriene i denne bruksanvisningen.**

Krav til oppsett



1.2. SIKKERHETSTEKNISKE HENVISNINGER TIL LAGRING AV LITIUM-ION BATTERIER

- Følg henvisningene til batteriprodusenten vedrørende lagring.
- Det skal gjennomføres en risikoanalyse. Resultatet avgjør om det er nødvendig med ytterligere sikkerhetstiltak for å redusere risikoen for giftige, brannfarlige gasser i arbeidsområdet til et minimum.

1.3. GARANTI

Den gjeldende garantien for dette produktet er avtalt mellom deg (kunden) og din forhandler (selgeren). Som produsent gir asecos produktene oppført i bruksanvisningen en garanti på 24 måneder fra leveringsdatoen. All sikkerhetsutstyr har en obligatorisk årlig inspeksjon av spesialisert personell som er autorisert av produsenten. Hvis ikke opphører garantien fra produsenten.

1.4. SKAPDETALJER

Skapdata: loggbok (inkl. med skapet)

Teknisk tegning: vedlegg

Tekniske data: tabell i vedlegg

ION-CORE-90

Sikkerhetsskap for litium-ion-batterier

Omfattende brannsikring med det velprøvde evakuerings- og alarmoverføringskonseptet. Under aktiv lagring lades litium-ion-batterier eller batteripakker opp eller delvis utlades (60-70 %) i skapet ved hjelp av en lader.

Modell	Lithium Ion batterier		Integrert teknisk ventilasjon	brannslukkingssystem	varslingssystem
	Å lagre	Laste			
IO90.195.060.CC.WDC	✓	✓			✓
IO90.195.120.CS.WDC	✓				✓
IO90.195.060.CS.WDC	✓				✓

1.5. BETEGNELSER OG SYMBOLER PÅ SKAPET



90 minutters brannmotstand innvendig og utvendig



Høyeste sikkerhetsnivå – **GJELDER IKKE CORE-modeller**



Med trepunktslås – **GJELDER IKKE CORE-modeller**



Bruk av røykvarslere til overvåking av røykgasser



Svært høy røyk tetthet – **GJELDER IKKE CORE-modeller**



Med tilleggssertifisering i henhold til VDMA 24994 – **GJELDER IKKE CORE-modeller**



Med alarmsystem

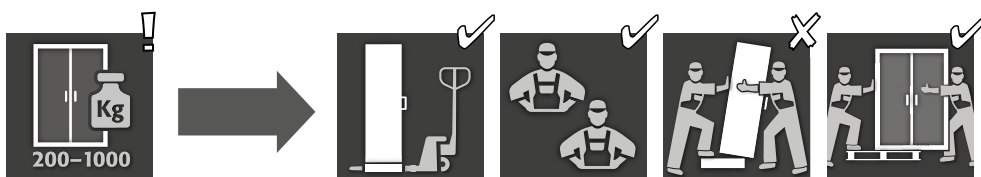


Dørene lukkes automatisk – **IKKE på CORE-modeller**



Med differensiert alarmvideresending – **GJELDER IKKE CORE-modeller**

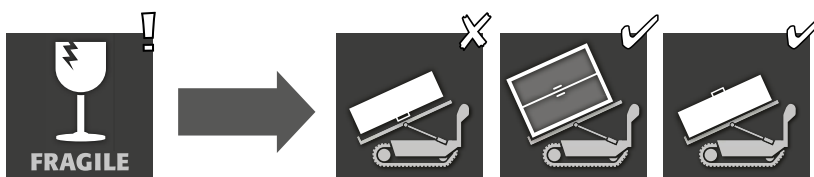
2. TRANSPORT



FORSIKTIG:

Transporter skapet i en oppreist posisjon, bundet og sikret mot å skli, helt til installasjonsstedet er nådd. Transportleddene i dørleddene får først fjernes direkte på installasjonsstedet! Improper transport can lead to invisible damage to the fire protection insulation! Vi kan bare garantere den nødvendige kvaliteten hvis skapet transporteres til stedet for bruk av vårt spesialutdannede personale.

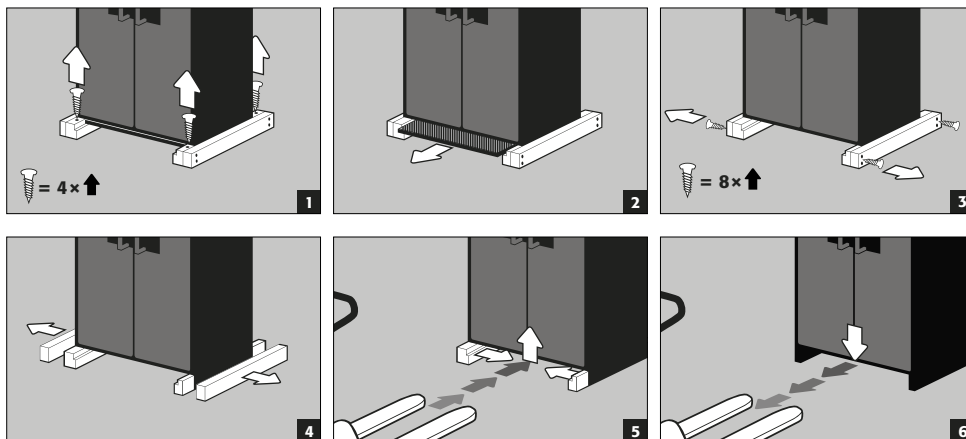
2.1. TIPPE NED SKAPET



OBS:

Skapet får kun flyttes rykkfritt! Ved bruk av trapperobot, ta hensyn til produsentens henvisninger om enhetens maksimale bærekraft!

2.2. DEMONTERING AV TRANSPORTEMBALLASJEN

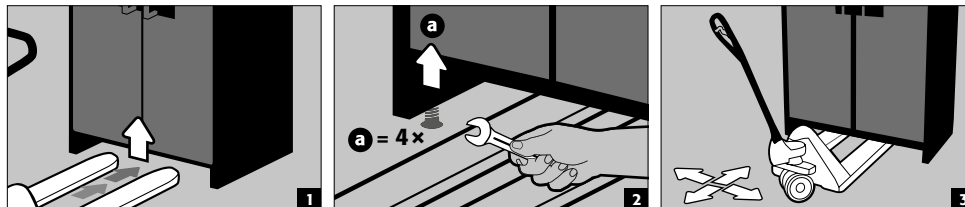




MERK:
 Skap med en bredde på 600 mm: Den innvendige inngangsbredden på baseen er 526 mm. Vær nøye med å ta hensyn til dette når du velger løftevogn! Utstyr med bærebredder som er større enn inngangsbreddene, må ikke brukes.

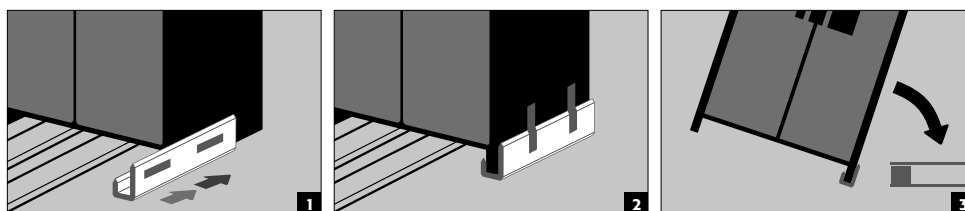
2.3. INTERN TRANSPORT

- Intern transport er også mulig uten transportlåser (er standard i dørleddene)



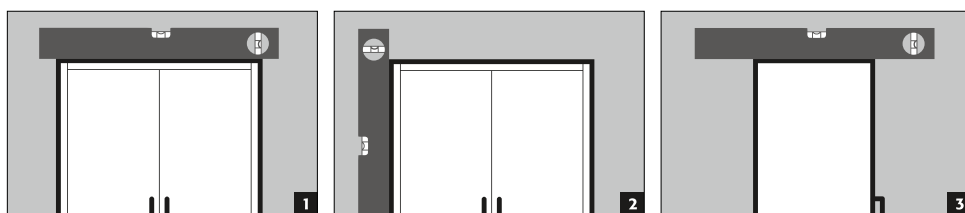
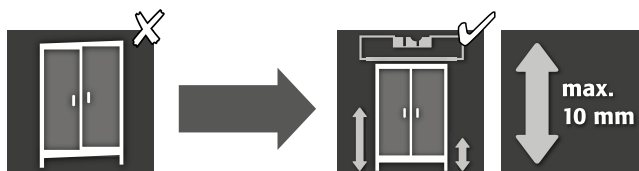
2.4. LEGGE NED PÅ SIDEN

Vipping

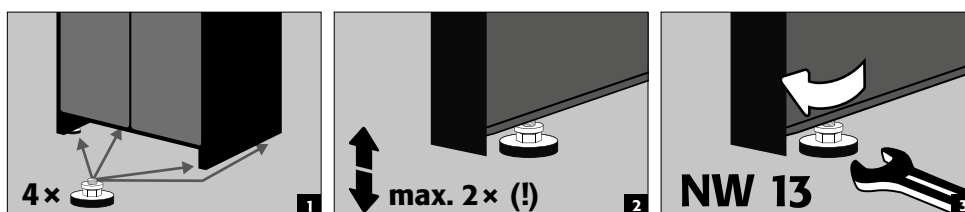


3. OPPSTILLING

3.1. JUSTERING AV SKAPENE



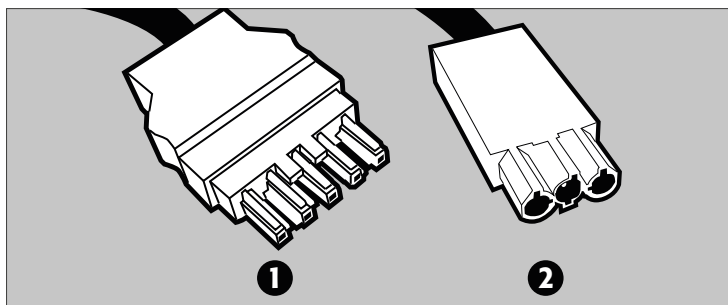
FORSIKTIG:
 Dørelementer må ikke skrape mot brannbeskyttelsespakningene i dørfolden når døren åpnes og lukkes!
 Dører med en automatisk lukkemekanisme må lukke automatisk fra en hver posisjon og låsen må kunne låses!



4. OPPSTART

- Før første gangs bruk må brukeren sjekke skapet for mulige skader, som for eksempel defekte eller løse tetningselementer, korrekt oppsett og perfekt funksjon av dørelementene. Bruk kun skapet og tilbehøret hvis alt er i orden.

4.1. TILKOBLING TIL STRØMFORSYNING



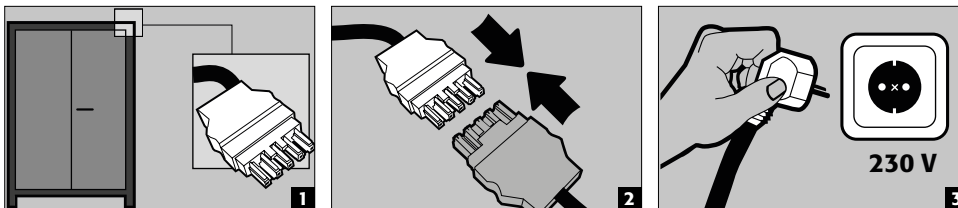
- ❶ strømkontakt
- ❷ Potensialfri koblingskontakt

Tilkoblinger på sengegavlen:

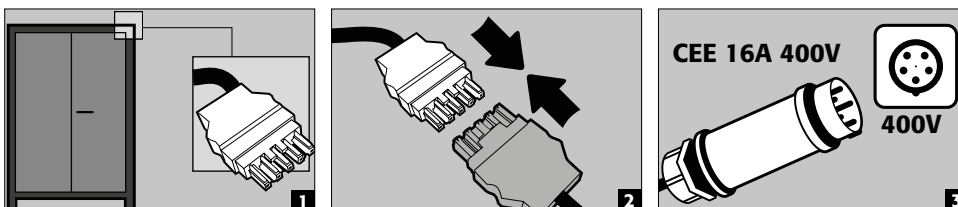


- ❶ LED: Drift (grønn) / Feil (rød)

Tilkobling til strømmettet



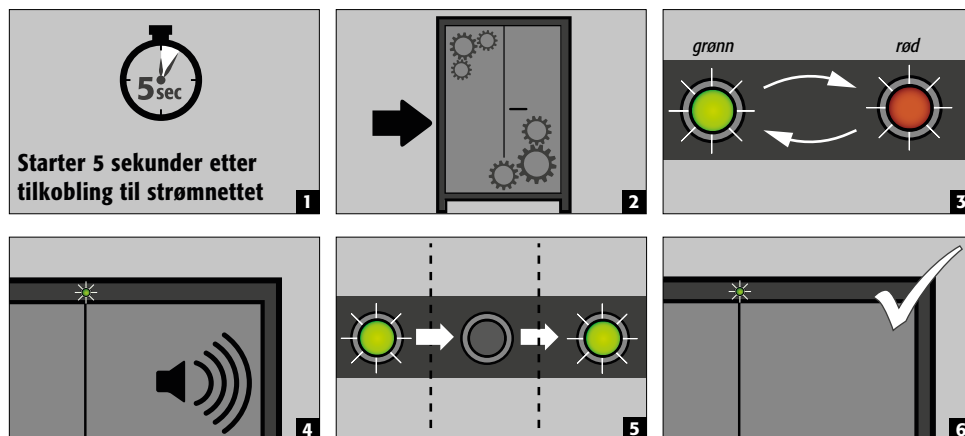
IO90.195.060.CC.WDC:
Kobling til strømmettet med
400 V (valgfritt med artikkel
38038)



MERK:

Enkel ettermontering er mulig i etterkant via pluggforbindelsen, slik at det ikke er nødvendig med inngrep i de elektriske komponentene. Strømforsyningen må sikres bygningsmessig med maksimalt 16A. Den elektriske sikringen må utføres bygningsmessig i henhold til lokale standarder. Skapene er ikke utstyrt med en egen RCD-beskyttelsesbryter eller LS-bryter

4.2. SELVTEST



VIKTIG

Hvis selvtesten ikke avsluttes med en kontinuerlig lysende grønn LED, se punkt 9.1

4.3. POTENSIALFRI KOBLINGSKONTAKT



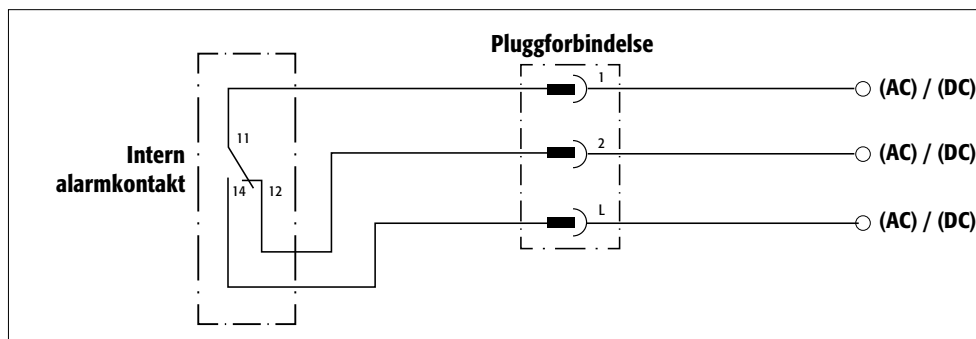
FORSIKTIG:

Den potensialfrie alarmkontakten brukes til å bytte signal til et kontrollsenner / kontrollrom. Direkte integrering i et brannalarmsentral (BMZ) anbefales ikke eller kan bare utføres i samråd med personen som er ansvarlig for systemet.

I utgangspunktet anbefales det imidlertid alltid å koble signalet til et opptatt kontrollsenner / kontrollrom!

Tilkoblingen til den potensialfrie bryterkontakten må alltid utføres på stedet (ingen service)

Kontaktstilling – Normal drift:
«L» og «1» er koblet sammen,
alarm eller strømbrudd: «L» og
«2» er koblet sammen



Tilkoblingsinstruksjoner

- Bruk kun den medfølgende delen (fargekodet brun) til støpselet for tilkoblingen
- Tilkoblingen må gjøres av en kvalifisert elektriker.
- Den interne bryteren er konstruert for maks. likestrøm spenning på 24 V eller en maks. vekselstrøm spenning på 230 V.
- Maksimal strømbelastning er 5 A ved 230 V vekselstrøm og 10 A ved 24 V likestrøm.
- Den interne bryteren er en vekselkontakt; i tilfelle alarm kan derfor koblingstilstanden spørre om "åpnet" eller "lukket".

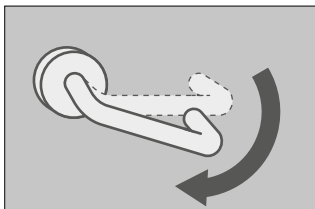
5. LUKKING

5.1. GENERELT

- Skapene kan åpnes med dørhåndtaket (se 5.2)
- De er i tillegg utstyrt med en automatisk dørlukker.
- Dørene låses så snart de lukkes automatisk
- Åpne dører lukkes automatisk og forblir selv-stengende

**FORSIKTIG:**

Hvis du ikke får tilgang til innholdet i skapet, må eieren / brukeren sørge for at alle dører holdes lukket. Generelt må det sikres at skapene ikke har en nødutløser, dvs. personer som er låst i skapet kan ikke frigjøre seg selvstendig!

5.2. DØRÅPNING OG -LÅSING

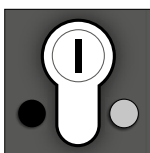
- For å åpne døren må dørhåndtaket trykkes ned og døren dras opp
- Begge dørene åpnes alltid samtidig
- Hvis ikke er de varig selvstengende og stenges automatisk når de slippes

5.3. AUTOMATISK DØRLUKKESYSTEM (TSA)**OBS:**

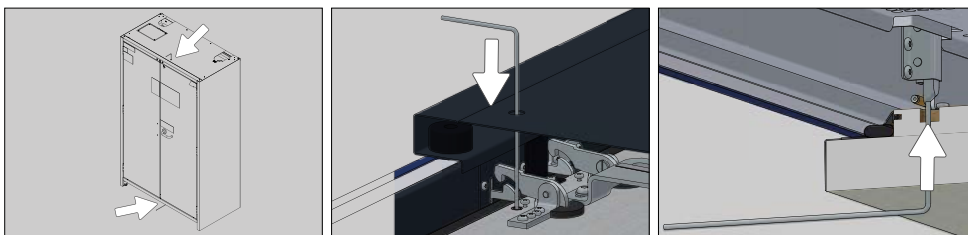
Dørene er varig selvstengende og -låsende. Trykk ikke døren igjen for hånd fordi det kan skade mekanismen!

5.4. BLOKKERING AV DØRENE UNDER LUKKINGEN**ADVARSEL:**

Er dørene blokkert under lukkingen og kan ikke lukke helt, vil skapet signalere en feil. LED-en blinker og en intervalltone høres. Fjern blokkeringen, så lukkes dørene automatisk og feilmeldingen forsvinner.

5.5. TYPE LÅS

- Skapene kommer med en profilsylinderlås med lukkestatusindikator.
- De kan integreres i et låsesystem.
- Det må brukes en profilhalvsylinder (30/10) med justerbar låsenese.

5.6. MEKANISK NØD-ÅPNING

- Hvis døren for eksempel er blokkert på grunn av en feil i skyvestengene, forblir den låst.
- Det anbefales at følgende prosedyre for nødåpning gjennomføres av to personer!

Utfør følgende trinn:

- Sett de to medfølgende nødlåsekrokene på toppen og bunnen av skapet (se illustrasjon).
- Trykk begge krokene inn i de tiltenkte hullene og overvinn motstanden. Dette løfter fallbolten mot den eksisterende fjærspenningen.
- Så snart fallbolten er løftet, kan døren åpnes manuelt.

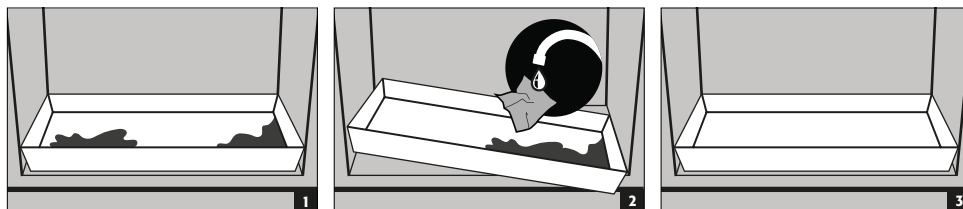
5.7. LÅSSYSTEM

- Oppbevaringsboksene må lukkes manuelt og er utstyrt med hvert sitt sylindrelås med eget nøkkelpar
- I tillegg åpner en masternøkkel alle 7 oppbevaringsboksene
- Skapene og nøklene kan nummereres individuelt ved hjelp av det vedlagte nøkkelringsettet og klebefolien
- Hver oppbevaringsboks tilbyr tilkobling til minst en veggkontakt.

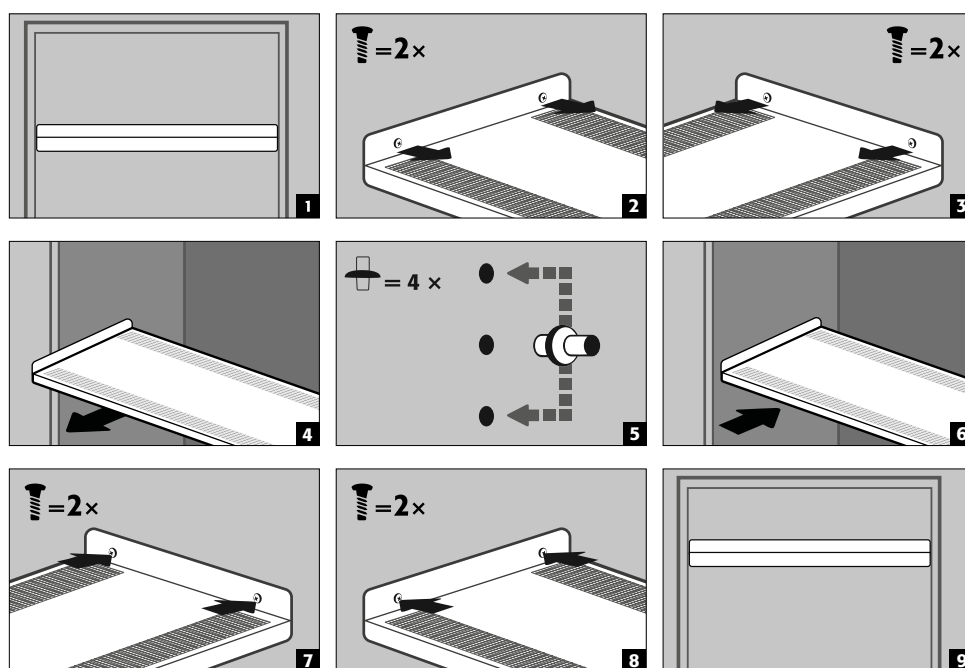
6.1. UTSLIPPSSUMP

Lekkasjer:



- Væske i sumpen må samles opp ved hjelp av egnede midler.
- Valg av midler skal gjøres uavhengig.



6.2. HYLLER (HØYDEJUSTERBAR)



LASTEKAPASITET (KG/ TROMMELPLATTFORM)

IO90.195.120.CS.WDC	IO90.195.060.CC.WDC IO90.195.060.CS.WDC
 max. 75 kg	 max. 25 kg



FORSIKTIG:

Vær oppmerksom på at det oppstår dynamiske krefter ved lasting av skapene. Plasser alltid batteriene forsiktig i skapet!



FORSIKTIG:

Plasseringen av hyllene / 2. uttreksnivå og sokkelister kan ikke endres.

6.3. TOTAL EFFEKTVURDERING AV STIKKONTAKTENE

Standard: enfase, 230 V

Versjon	EU	CH	UK	FR	andre regioner:
sikring	16 A	10 A	13 A	16 A	Ta kontakt med din kontaktperson hos asecos. Maksimal effekt og beskyttelse kan variere her.
maks. total strøm	3,68 kW	2,3 kW	2,99 kW	3,68 kW	

Valgfri: 3-fase, 400 V (tilbehør artikkel 38038)

Versjon	EU	CH	UK	FR	andre regioner:
sikring	2 x 16 A	2 x 10 A	2 x 13 A	2 x 16 A	Ta kontakt med din kontaktperson hos asecos. Maksimal effekt og beskyttelse kan variere her.
maks. total strøm	7,36 kW	4,6 kW	5,98 kW	7,36 kW	



FORSIKTIG:

Lasten på systemet må fordeles så jevnt som mulig over alle stikkontakter! Den enkelte stikkontakten må ikke belastes med mer enn angitt effekt maks. Per fase (se tabell)! **De nødvendige sikkerhetstiltakene må sikres på stedet!**

7. LAGRING

7.1. GENERELL INFORMASJON OM BATTERIER



FORSIKTIG:

Ikke oppbevar åpenbart skadede litiumionbatterier inne i bygninger.
Kast dette umiddelbart i de angitte, transportgodkjente avfallsbeholdere utenfor bygningen.



FORSIKTIG

Det er kun tillatt å oppbevare batterier med en maksimalvekt på 15 kg i skapene.

7.2. MERKNADER OM LAGRING OG LADING

Oppbevaring

- Det anbefales at nye og brukte litium-ion-batterier oppbevares separat (per lagringsnivå) i sikkerhetsskapet.

Tildeling av lagringsnivåer (IO90.195.XXX.XX.WDC)

For denne basisutgaven anbefaler asecos en belastning på 1 kWh per hylleplan.

8. RØYKMELDER - TRYKKAVLASTNING

8.1. RØYKVARSLER



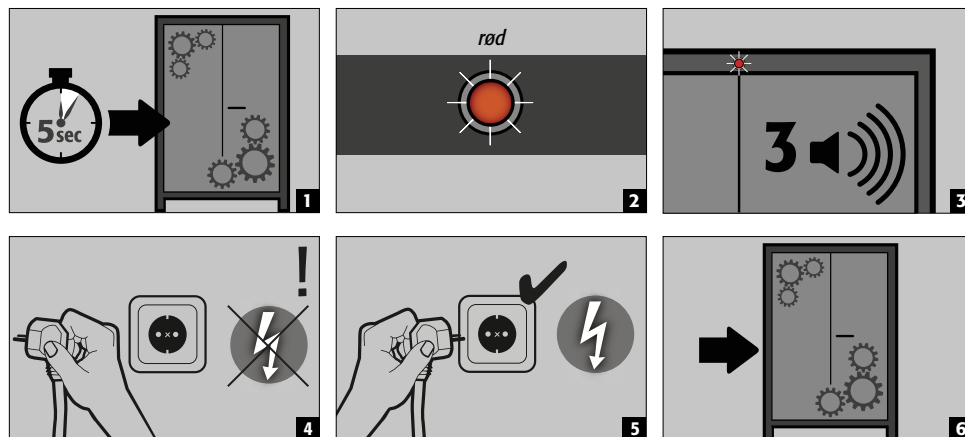
VIKTIG

Hele varslingssystemet er kun aktivt når det er koblet til strømmettet. Den integrerte røykvarsleren er en del av hele alarmsystemet (direkte strømforsyning). Ved strømbrydd forblir sensorene aktive i minst 120 minutter.

8.2. TRYKKAVLASTNING

Alle ION-LINE-modeller har en trykkutligningsventil innebygd i toppdelen. Ved en kortvarig, ekstrem trykkøkning inne i skapet åpnes denne kortvarig for å sikre at sikkerhetsoppbevaringsskapet forblir lukket (dørene forblir lukket).

9.1. SELVTEST MISLYKTES



VIKTIG

Etter at strømmen er koblet fra og til igjen, starter selvtesten på nytt. Hvis den igjen ender med en feil, vennligst kontakt asecos' serviceavdeling.

9.2. FALSK ALARM FRA RØYKVARSLEREN

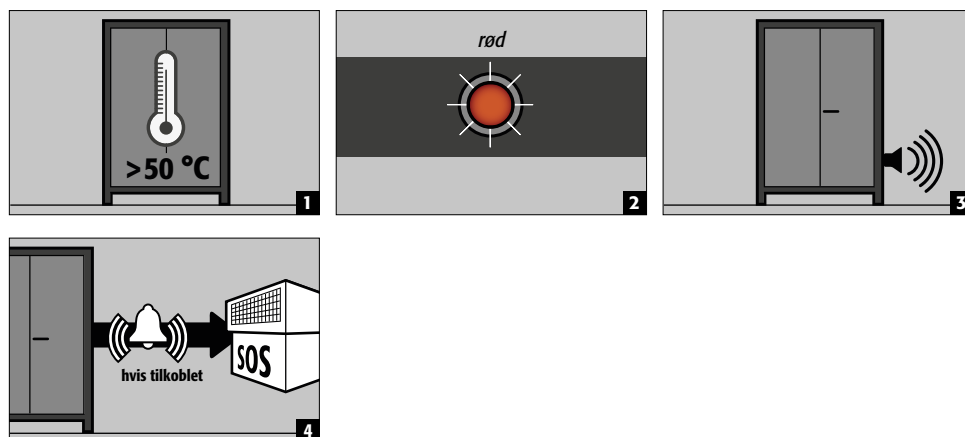
- Ved å bryte strømtilførselen i noen sekunder tilbakestilles røykvarsleren og systemet går tilbake til normal drift.

10. OVERSIKT OVER ALARMER

10.1. FEIL- OG ALARMOVERSIKT

BEGIVENHET	LED	LYDLARM	målinger
Selvtest mislyktes	rød	3 signaler	1.) Start på nytt ved å koble fra strømmettet . Hvis feilen vedvarer: 2.) Kontakt kundeservice
Spenningsfeil	blinker rødt hvert 20. sekund	3 korte pipelyder som varer i 60 sekunder	Sjekk strømforsyningen
Røykvarsler	blinker rødt	kort lydintervall (hvert 0,25 sekund)	se 10.2
Døren kan ikke stenges i løpet av 60 sekunder	blinker grønn	Toneintervall hvert sekund	fjern blokeringen

10.2. RØYKVARSLER



- Tiltak**
Umiddelbar inspeksjon av systemet av teknisk personell (f.eks. brannvesen).

Deretter igangsetting av nødvendige tiltak.
Dersom røykvarsleren ikke registrerer ytterligere røykutvikling i skapet, kan systemet tilbakestilles til normal drift ved å koble strømmen av og på.

11. AKKUBRAND - BRANN - AVHENDING

11.1. ÅPNE SKAPET ETTER BRANNEN



FORSIKTIG:

**Ikke åpne skapet før det er avkjølt. Dette er 6 ganger brannvarigheten!
Skapet må bare åpnes av autoriserte spesialister (f.eks. Brannvesen)!**

Avhengig av brannens varighet kan det ha dannet seg en antennelig blanding av damp og luft, så fjern alle antennelseskilder innen en radius på 10 meter rundt skapene før du åpner.

Bruk bare verktøy uten gnister! Åpne skapene med ekstrem forsiktighet!

11.2. AVHENDING



Modellene kan avhendes med en gang de har blitt demontert og materialene er sorterte.

12. SIKKERHETSKONTROLLER

Skapene er sikkerhetstekniske anlegg og skal derfor kontrolleres minst én gang årlig. Neste kontrolldato står angitt på plaketten utenpå døren. For å være sikker på at kontrollen utføres med nødvendig omhu og opprettholde dine garantikrav i tilfelle brann, skal slik kontroll alltid utføres av en autorisert asecos-medarbeider (se servicebrosjyren vår).

Nødvendig service er angitt med serviceklistermerke på døren til skapet.

Innenfor den årlige kontrollen vil alle sikkerhetsrelaterte deler, røykvarsleren og alarmsignalene bli kontrollert.

12.1. RENGJØRING

Skapene kan rengjøres med et mildt rengjøringsmiddel og en myk klut.

Ved skade, ta kontakt med din forhandler for å få skapet reparert med originale reservedeler.

12.2. KONTAKT



KONTAKT:

Ved feil og mangler på produktene våre (både i og etter garantitiden), for å avtale sikkerhetstekniske kontroller eller å inngå en serviceavtale, ber vi deg kontakte vår service-hotline på: Tel: +46 18 349-555 | info@asecos.se

13. TEKNISKE DATA

ION-CORE-90		IO90.195.060.CC.WDC	IO90.195.060.CS.WDC	IO90.195.120.CS.WDC
Typklasse		90	90	90
Utvendige mål B x D x H	mm	599 x 615 x 1953	599 x 615 x 1953	1193 x 615 x 1953
Innvendige mål B x D x H	mm	450 x 503 x 1647	450 x 503 x 1647	1050 x 503 x 1647
Vekt Leerschrank	kg	305	300	480
fordelt belastning	kg/m ²	935,50	930,00	560,55
avtrekkslufttilkobling	NW	75	75	75
Inngangsbredde transportbase	mm	526	526	1120
Transportbase i inngangshøyde	mm	90	90	90
Maks. hyllebelastning (jevnt fordelt)	kg	25	25	75

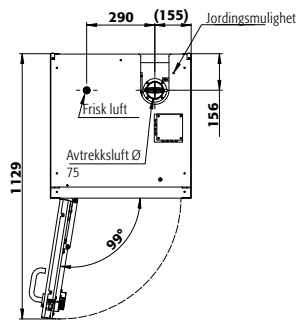
Elektrotekniske data

nominell spenning	V	230/400	Symbol „Von der Community überprüft“	Symbol „Von der Community überprüft“
Frekvens	Hz	50/60	50/60	50/60
strømforbruk drift	W	3	3	3

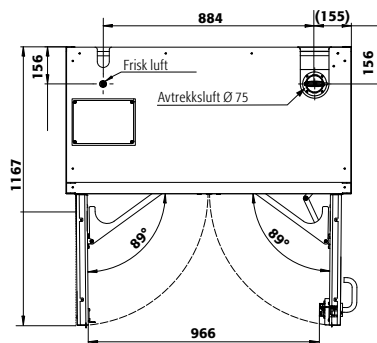
Total effektvurdering av stikkontaktene

		EU	CH	UK	FR/BE
sikringsbeskyttelse (1-fase)	A	16	10	13	16
makseffekt (1-fase)	kW	3,68	2,3	2,99	3,68
Sikring (2-faset)	A	2 x 16	2 x 10	2 x 13	2 x 16
Maks. effekt (2-faset)	kW	7,36	4,6	5,98	7,36

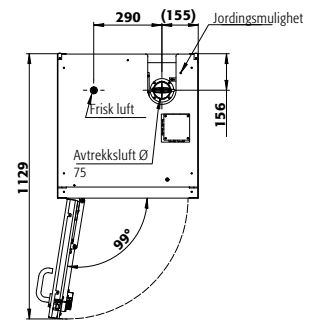
14. TEKNISK TEGNING



IO90.195.060.CC.WDC



IO90.195.120.CS.WDC



IO90.195.060.CS.WDC

asecos GmbH

Sicherheit und Umweltschutz
Weiherfeldsiedlung 16-18
DE-63584 Gründau

📞 +49 6051 92200
☎ +49 6051 922010
@ info@asecos.com

Asecos BV

Veiligheid en milieubescherming
Christiaan Huygensweg 4
NL-2408 AJ Alphen a/d Rijn

📞 +31 172 506476
☎ +31 172 506541
@ info@asecos.nl

asecos SARL

Sécurité et protection de l'environnement
7 rue du Pré Chaudron
FR-57070 Metz

📞 +33 3 87 78 62 80
@ info@asecos.fr

asecos S.L.

Seguridad y Protección del
Medio Ambiente
C/ Calderí, s/n – Ed. CIM Vallés, Planta 11
08130 – Santa Perpètua de Mogoda
Barcelona

📞 +34 935 745911
☎ +34 935 745912
@ info@asecos.es

asecos Ltd.

Safety and Environmental Protection
Profile House
Stores Road
Derby, Derbyshire
DE21 4BD

📞 +44 1332 415933
@ info@asecos.co.uk

asecos

Safety and Environmental Protection Inc.
c/o Schumann Burghart LLP
1 Penn Plaza, Suite 4440
New York, NY 10119, USA

📞 +1 (917) 362 5014
☎ +49 6051 922010
@ info@asecos.com

asecos Schweiz AG

Sicherheit und Umweltschutz
Gewerbe Brunnmatt 5
CH-6264 Pfaffnau

📞 +41 62 754 04 57
☎ +41 62 754 04 58
@ info@asecos.ch

asecos AB

Säkerhet och miljöskydd
Typsnittsgatan 4
754 54 Uppsala

📞 +46 18 34 95 55
@ info@asecos.se