

IT

EP.V.36622.02 | 05/2026

asecos®



ION_{LINE}

CORE

ISTRUZIONI PER L'USO

Armadi di sicurezza per lo stoccaggio
e la ricarica di batterie agli ioni di litio

ION_{LINE}

ION-CORE-90



IO90.195.060.CC.WDC



IO90.195.120.CS.WDC



IO90.195.060.CS.WDC



asecos GmbH
Customer service
Weiherfeldsiedlung 16-18
D-63584 Gründau

Fax: +49 60 51 - 92 20-10
e mail: service asecos.com

La vostra documentazione personale per l'armadio di sicurezza asecos

Caro cliente,

Con l'acquisto del vostro armadio di sicurezza asecos avete fatto un investimento decisivo nella sicurezza della vostra casa. Davanti a voi c'è un prodotto innovativo fatto di materiali di alta qualità, che garantisce la massima qualità.

Gli armadi di sicurezza di asecos hanno una documentazione di approvazione completa. Archiviamo per voi i documenti di registrazione di ogni singolo armadio fino a quando non ce li richiederete utilizzando questo modulo, se necessario (per esempio in caso di ispezione del sito o simili).

Basta staccare o copiare questo modulo e rimandarcelo via fax con il vostro indirizzo e il numero di serie dell'armadio.

Distinti saluti
asecos GmbH

Contatto

Società

Via

Codice postale

Città

Nome della persona di contatto

e-mail

Numero di telefono

Numeri di serie degli armadi di sicurezza

<input type="text"/>	<input type="text"/>	<input type="text"/>
<input type="text"/>	<input type="text"/>	<input type="text"/>
<input type="text"/>	<input type="text"/>	<input type="text"/>
<input type="text"/>	<input type="text"/>	<input type="text"/>

ISTRUZIONI PER L'USO

Gentile Cliente,

grazie di aver optato per un armadio di sicurezza prodotto dalla nostra azienda – una scelta, questa, con cui avete finalizzato un investimento decisivo per la sicurezza nella vostra azienda. I nostri armadi di sicurezza rendono comodo e sicuro lo stoccaggio di sostanze pericolose sul posto di lavoro.

Leggete con molta attenzione le presenti istruzioni per l'uso. Imparate a conoscere, in dettaglio, i vantaggi e la semplicità di gestione dei nostri armadi di sicurezza. Questa realtà vi semplifica la manipolazione quotidiana di sostanze pericolose.

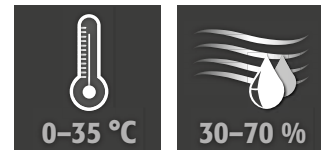
Ancora grazie dal vostro
Team asecos

1. INDICAZIONI • DIRETTIVE • GARANZIA	5
1.1. Indicazioni tecniche di sicurezza generali	5
1.2. Indicazioni tecniche di sicurezza per lo stoccaggio delle batterie agli ioni di litio	5
1.3. Garanzia di qualità	5
1.4. Dettagli dell'armadio	5
1.5. Contrassegni e simboli sull'armadio	6
2. TRASPORTO	6
2.1. Ribaltamento dell'armadio	6
2.2. Disimballaggio dalla confezione di trasporto	7
2.3. Trasporto all'interno dell'azienda	7
2.4. Ribaltare sulla parete laterale	7
3. INSTALLAZIONE	7
3.1. Livellamento degli armadi	7
4. MESSA IN FUNZIONE	8
4.1. Allacciamento alla corrente elettrica	8
4.2. Autotest	9
4.3. Contatto di allarme senza potenziali	9
5. CHIUSURA	10
5.1. Generalità'	10
5.2. Apertura e chiusura delle porte	10
5.3. Sistema di chiusura automatica delle porte TSA	10
5.4. Blocco delle porte durante la chiusura	10
5.5. Versione con serratura	10
5.6. Sblocco meccanico di emergenza	10
5.7. Sistema di armadietti	11
6. DOTAZIONE INTERNA	11
6.1. vasca di raccolta sul fondo	11
6.2. Ripiani fissi (regolabili in altezza)	11
6.3. Potenza totale delle multiprese	12
7. STOCCAGGIO	12
7.1. Informazioni generali sulle batterie	12
7.2. Indicazioni per stoccaggio e carica	12
8. RILEVATORI DI FUMO • SCARICO DELLA PRESSIONE	12
8.1. Rilevatore di fumo	12
8.2. Riduzione della pressione	13
9. ERRORE • FALSI ALLARMI	13
9.1. Errore durante l'autotest	13
9.2. Falso allarme del rilevatore di fumo	13
10. PANORAMICA ALLARMI	13
10.1. Panoramica dei malfunzionamenti e degli allarmi	13
10.2. allarme fumo	14
11. FUOCO DELLA BATTERIA • CASO DI INCENDIO • SMALTIMENTO	14
11.1. Apertura dell'armadio dopo l'incendio	14
11.2. Smaltimento	14
12. VERIFICA TECNICA DI SICUREZZA	14
12.1. Pulizia	14
12.2. Contatta	15
13. DATI TECNICI	15
14. DISEGNO TECNICO	15

1.1. INDICAZIONI TECNICHE DI SICUREZZA GENERALI

- Osservare le prescrizioni da applicare per la gestione delle batterie agli ioni di litio e le indicazioni contenute nelle presenti istruzioni per l'uso.
- I lavori sull'impianto elettrico devono essere eseguiti in assenza di corrente e da elettricisti specializzati – si vedano il regolamento del fornitore di energia elettrica locale.
- I danni generali causati ai componenti elettronici devono essere immediatamente riparati da un collaboratore asecos.
- Prima della prima messa in funzione, l'utente deve esaminare l'armadio di sicurezza, alla ricerca di eventuali danni.
- Utilizzare esclusivamente cavi di allacciamento alla rete dei caricabatteria intatti e non danneggiati.
- La protezione dei fusibili elettrici in conformità con gli standard locali deve essere fornita in loco (gli armadi non hanno un proprio interruttore di circuito RCD o un interruttore di circuito).
- Occorre osservare le condizioni di installazione particolari del cliente.
- Occorre ottemperare alle direttive del Servizio Tecnico di controllo / supervisione.
- Rispettare le norme per la prevenzione degli infortuni e la direttiva dei luoghi di lavoro.
- Assicurare che i necessari controlli tecnici di sicurezza siano effettuati esclusivamente da personale specializzato e debitamente autorizzato, previo utilizzo di pezzi di ricambio originali.
- Utilizzare l'armadio solo previo addestramento; occorre interdirne l'accesso alle persone non autorizzate.
- Le porte sono permanentemente a chiusura automatica e non devono essere chiuse manualmente.
- L'area di rotazione delle porte va sempre mantenuta libera, porte vanno mantenuti chiusi.
- Il personale specializzato addestrato/autorizzato consente di evitare malfunzionamenti, danneggiamenti e danni da corrosione, imputabili al trasporto improprio.
- Prestare attenzione ai limiti massimi relativi a quantità stoccabili, sollecitazioni, etc.
- Gli armadi di sicurezza della linea ION-LINE sono progettati esclusivamente per lo stoccaggio e la ricarica di batterie agli ioni di litio. Non è consentito lo stoccaggio misto con altre sostanze (pericolose).
- Se le aperture per i cavi non sono più necessarie a causa di nuove condizioni di utilizzo, devono essere chiuse secondo le specifiche del produttore.
- **Osservare le informazioni sulle dimensioni massime e sullo stoccaggio generale delle batterie contenute in queste istruzioni.**

Requisiti di installazione



1.2. INDICAZIONI TECNICHE DI SICUREZZA PER LO STOCCAGGIO DELLE BATTERIE AGLI IONI DI LITIO

- Attenersi alle istruzioni di conservazione fornite dal produttore della batteria.
- È necessario effettuare un'analisi dei rischi. Il risultato determinerà se siano necessarie ulteriori misure di sicurezza per ridurre al minimo il rischio di gas tossici e infiammabili nell'area di lavoro.

1.3. GARANZIA DI QUALITÀ

Le garanzie relative al presente prodotto vengono concordate fra voi (il cliente) ed il vostro rivenditore specializzato (il distributore). asecos, accorda, in quanto costruttore, una garanzia, a fronte dei prodotti citati nelle istruzioni per l'uso, pari a 24 mesi dalla data di consegna.

Tutti i modelli sono soggetti, in quanto attrezzature tecnologiche di sicurezza, ad un obbligo di verifica annuale ad opera di personale specializzato ed autorizzato dal costruttore. Altrimenti decade qualsiasi rivendicazione di garanzia detenuta dal cliente nei riguardi del costruttore stesso. Si noti che la garanzia decade anche nel caso in cui si pratichino fori o si apportino modifiche senza consultare il produttore asecos.

1.4. DETTAGLI DELL'ARMADIO

Dati sull'armadio: Giornale di bordo (allegato all'armadio)
Disegno tecnico: Appendice 1
Dati tecnici: Tabella nell'Appendice 2

ION-CORE-90

Armadi di sicurezza per batterie agli ioni di litio
 Protezione antincendio completa con il collaudato concetto di evacuazione e inoltro degli allarmi. Durante lo stoccaggio attivo, le batterie o i pacchi batteria agli ioni di litio vengono caricati o scaricati parzialmente (60-70%) nell'armadio utilizzando un caricabatteria.

Modello	Batterie agli ioni di litio		Ventilazione tecnica integrata	Sistema di soppressione degli incendi	Sistema di avviso
	Negozi	Caricamento			
IO90.195.060.CC.WDC	✓	✓			✓
IO90.195.120.CS.WDC	✓				✓
IO90.195.060.CS.WDC	✓				✓

1.5. CONTRASSEGNI E SIMBOLI SULL'ARMADIO



90 minuti di resistenza al fuoco all'interno e all'esterno



Massimo livello di sicurezza – **NON nei modelli CORE**



Con chiusura a tre punti – **NON nei modelli CORE**



Monitoraggio dei fumi tramite rilevatori di fumo



Elevatissima tenuta al fumo – **NON nei modelli CORE**



Con certificazione VDMA 24994 aggiuntiva – **NON per i modelli CORE**



Con sistema di allarme

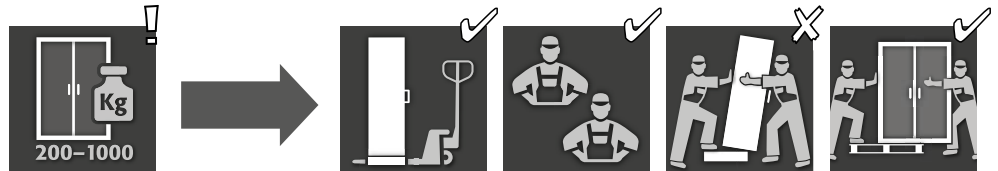


Le porte si chiudono automaticamente – **NON nei modelli CORE**



Con inoltro differenziato degli allarmi – **NON disponibile sui modelli CORE**

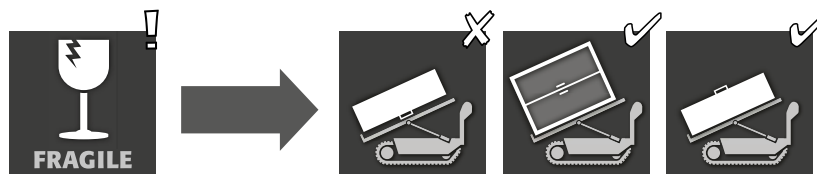
2. TRASPORTO



ATTENZIONE:

Movimentare con un transpallet l'armadio, in posizione verticale, legato con funi e protetto dallo scivolamento sino al punto di installazione definitivo. Le protezioni per il trasporto poste nelle commessure delle porte vanno rimosse solo direttamente presso il punto di installazione! Un trasporto inopportuno può comportare danni all'isolamento antifiamma! Possiamo assicurare la qualità necessaria solo se l'armadio viene trasportato sino al punto di utilizzo tramite nostro personale specializzato e particolarmente addestrato.

2.1. RIBALTAMENTO DELL'ARMADIO



ATTENZIONE:

Ribaltamento dell'armadio può solo avvenire senza scossoni! Quando si utilizza un robot per scale, rispettare i carichi massimi dell'apparecchio indicati dal produttore!

2.2. DISIMBALLAGGIO DALLA CONFEZIONE DI TRASPORTO

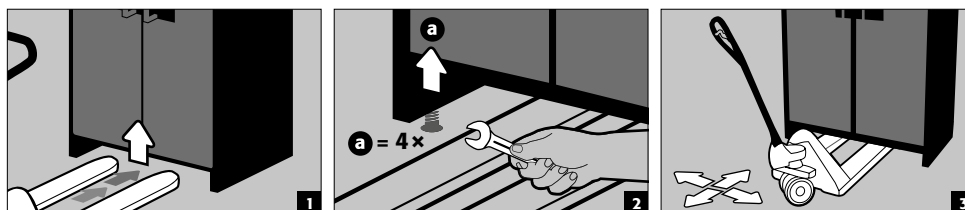


ATTENZIONE:

Armadi con larghezza di 600 mm: la larghezza interna di inserimento del basamento è di 526 mm. È indispensabile tenerne conto nella scelta del carrello elevatore! Non devono essere utilizzati carrelli con larghezza di carico superiore alla larghezza di inserimento.

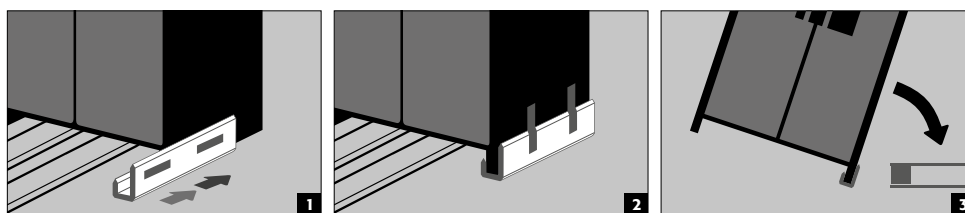
2.3. TRASPORTO ALL'INTERNO DELL'AZIENDA

- È possibile anche senza protezioni per il trasporto (inserite per default nelle commessure delle porte)



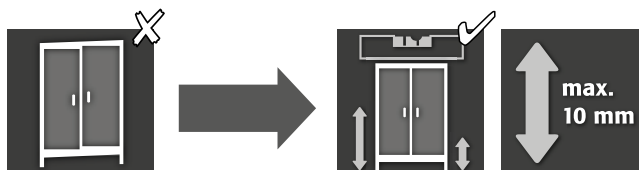
2.4. RIBALTARE SULLA PARETE LATERALE

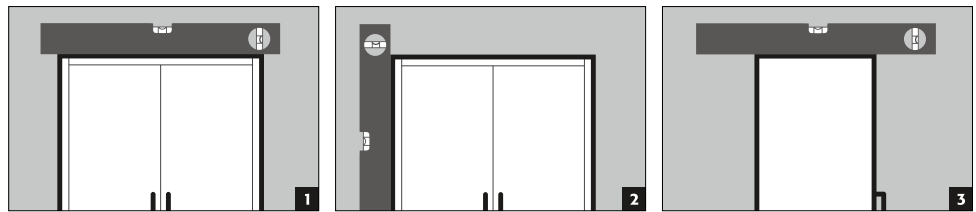
- Ribaltare sulla parete laterale possibile solo con la squadra di ribaltamento disponibile come opzione (n. ordine HFV.27665).



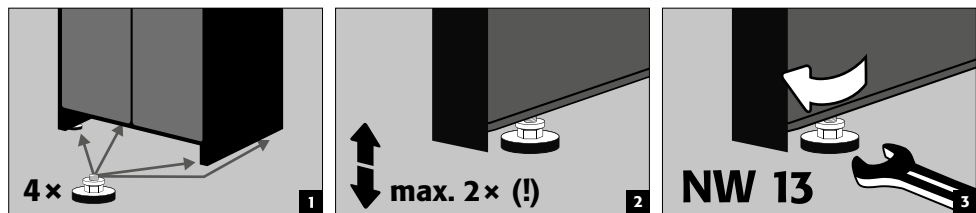
3. INSTALLAZIONE

3.1. LIVELLAMENTO DEGLI ARMADI

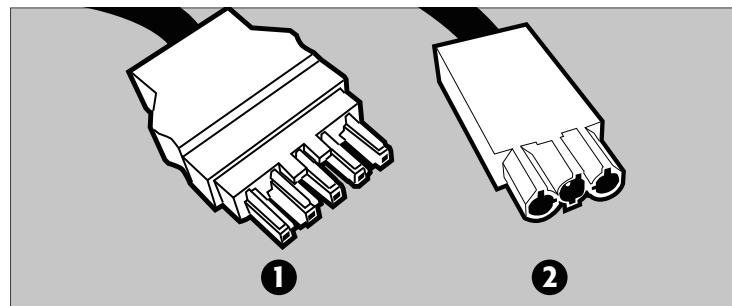


**ATTENZIONE:**

In fase di apertura e chiusura, gli elementi porta non devono strisciare sulle tenute antinfiamma previste in corrispondenza delle battute! Le porte con sistema di chiusura automatica devono chiudersi automaticamente da ogni posizione e la serratura deve potersi bloccare! La distanza tra porta e pavimento può essere ridotta a una quota inferiore a 40 mm. I pannelli della porta necessari allo scopo sono disponibili, su richiesta, presso il servizio asecos.

**4. MESSA IN FUNZIONE**

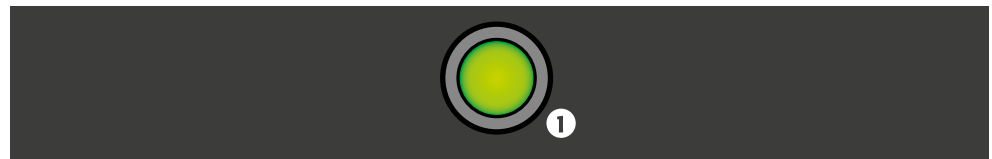
- Prima della prima messa in funzione, l'utente deve effettuare un controllo dell'armadio di sicurezza per escludere eventuali danni, così come elementi di tenuta difettosi o staccati, un orientamento corretto e un funzionamento ineccepibile degli elementi della porta. Utilizzare l'armadio ed i relativi accessori solo se in perfette condizioni.

4.1. ALLACCIAMENTO ALLA CORRENTE ELETTRICA

❶ Connettore di rete

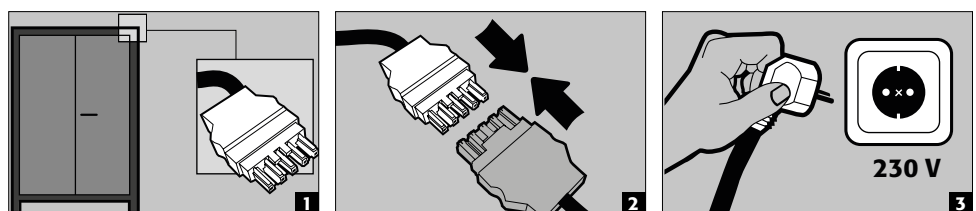
❷ Contatto di commutazione a potenziale zero

Allacciamenti alla sezione di testa:

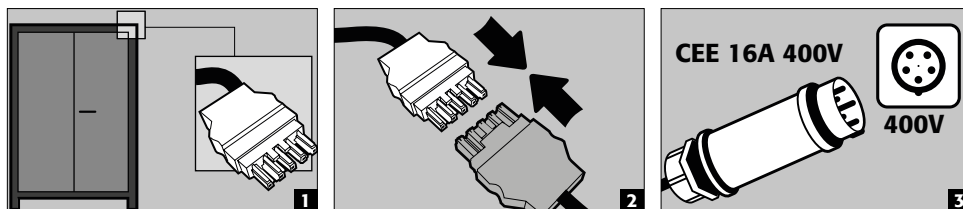


❶ LED: Funzionamento (verde) / Anomalia (rosso)

Collegamento alla rete elettrica



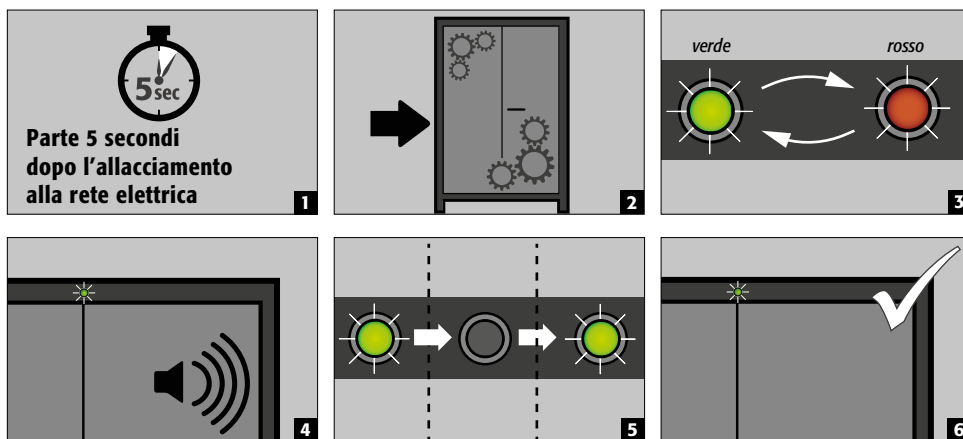
IO90.195.060.CC.WDC:
collegamento alla rete
elettrica a 400 V (opzionale
con articolo 38038)



NOTA:

Il retrofit è facile grazie alla connessione plug-in, per cui non è necessario alcun intervento sui componenti elettrici. L'alimentazione deve essere dotata di un fusibile in loco con un massimo di 16A. La protezione elettrica secondo gli standard locali deve essere realizzata in loco. Gli armadi non dispongono di un proprio interruttore differenziale RCD o interruttore LS.

4.2. AUTOTEST



ATTENZIONE

Se l'autotest non termina con il LED verde acceso fisso, vedere il punto 9.1

4.3. CONTATTO DI ALLARME SENZA POTENZIALI



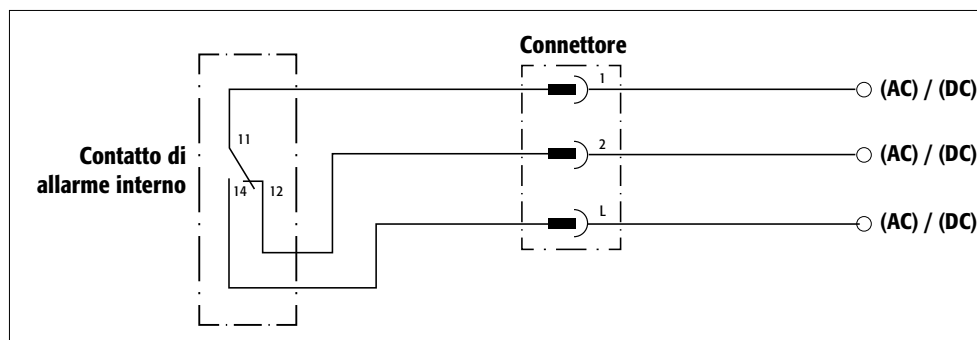
NOTA:

Il contatto di allarme a potenziale zero è usato per collegare un segnale a un centro di controllo/camera di controllo. L'integrazione diretta in una centrale di allarme antincendio (FACP) non è raccomandata o può essere effettuata solo in consultazione con la persona responsabile del sistema.

Tuttavia, si raccomanda sempre di collegare il segnale a un centro di controllo/sala di controllo presidiato!

Il contatto di commutazione a potenziale zero deve essere sempre collegato dal cliente (non da un servizio).

Posizione dei contatti –
Funzionamento normale: "L" e
"1" sono collegati; allarme o
interruzione di corrente: "L" e
"2" sono collegati



Istruzioni per il collegamento

- Utilizzare solo la controparte fornita (codice colore marrone) alla spina per il collegamento.
- Il collegamento deve essere effettuato da un elettricista qualificato

- Il contatto di commutazione interno è progettato per una tensione DC massima di 24 V o una tensione AC di 230 V.
- La capacità massima di trasporto di corrente è di 5 A a AC 230 V e 10 A a DC 24 V
- Il contatto di commutazione interno è un contatto di commutazione, quindi lo stato di commutazione in caso di allarme può essere interrogato come "aperto" o "chiuso" a seconda delle esigenze.

5. CHIUSURA

5.1. GENERALITA'

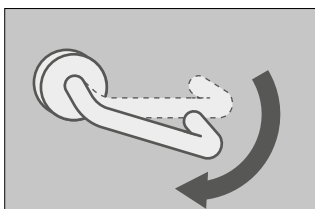
- Gli armadi possono essere aperti azionando la maniglia della porta (vedi 5.2).
- Sono inoltre dotate di un sistema automatico di chiusura delle porte indipendente.
- Le porte si bloccano non appena si chiudono automaticamente.
- Le porte aperte si chiudono automaticamente in modo permanente.



ATTENZIONE:

Se non ha luogo alcun accesso al contenuto dell'armadio, il proprietario/utilizzatore dovrà badare a che tutte le porte vengano mantenute chiuse. In linea generale occorre osservare che gli armadi non dispongano di sbloccaggio di emergenza, ossia che eventuali persone chiuse all'interno dell'armadio.

5.2. APERTURA E CHIUSURA DELLE PORTE



- Per aprire le porte è necessario premere la maniglia verso il basso e tirare la porta verso l'alto
- Entrambe le porte si aprono sempre contemporaneamente
- In caso contrario, si chiudono automaticamente e, una volta rilasciate, si bloccano da sole

5.3. SISTEMA DI CHIUSURA AUTOMATICA DELLE PORTE TSA



ATTENZIONE:

Le porte si chiudono e si bloccano automaticamente in modo permanente. Non chiudere le porte manualmente, poiché ciò potrebbe causare danni al meccanismo!

5.4. BLOCCO DELLE PORTE DURANTE LA CHIUSURA



ATTENZIONE:

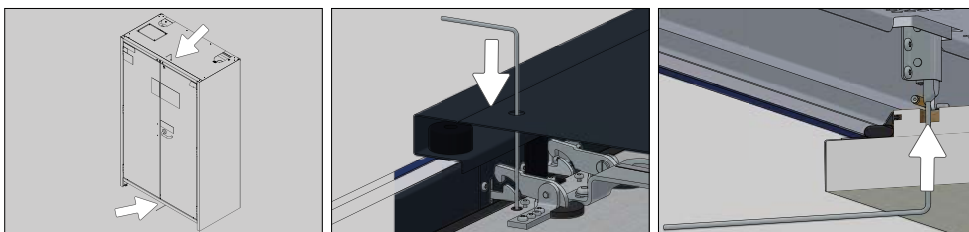
Se le porte sono bloccate durante la chiusura e non possono chiudersi completamente, l'armadio segnala un malfunzionamento. Il LED lampeggia e suona un tono intermittente. Rimuovendo il blocco, le porte si chiudono automaticamente e l'avviso di malfunzionamento scompare.

5.5. VERSIONE CON SERRATURA



- Gli armadi sono dotati di una serratura a cilindro profilato con indicatore di chiusura.
- Possono essere integrati in un sistema di chiusura.
- È necessario utilizzare un semicilindro profilato (30/10) con nasello regolabile.

5.6. SBLOCCO MECCANICO DI EMERGENZA



- Se la porta è bloccata, ad esempio a causa di un guasto alle aste di spinta, rimane chiusa.
- Si consiglia di eseguire la seguente procedura di sblocco di emergenza in due persone!

Eeguire i seguenti passaggi:

- Posizionare i due ganci di sblocco di emergenza in dotazione sulla parte superiore e inferiore dell'armadio (vedi figura).
- Premere entrambi i ganci nei fori previsti e superare la resistenza. In questo modo il chiavistello viene sollevato contro la tensione della molla.
- Una volta sollevato il chiavistello, è possibile aprire manualmente la porta.

5.7. SISTEMA DI ARMADIETTI

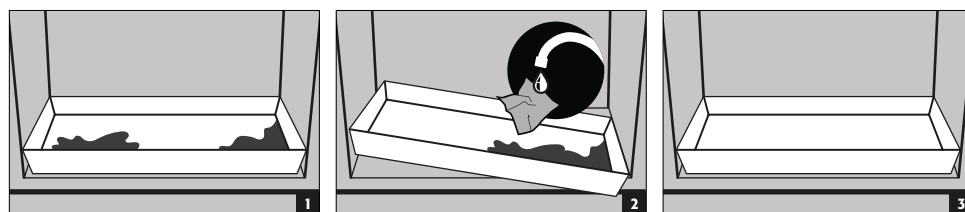
- Gli armadietti devono essere chiusi manualmente e sono dotati ciascuno di una serratura a cilindro con una propria coppia di chiavi
- Una chiave master aggiuntiva apre tutti e 7 gli armadietti
- Gli armadietti e le chiavi possono essere numerati individualmente utilizzando il set di portachivi in dotazione e la pellicola adesiva
- Ogni armadietto offre l'accesso ad almeno una presa di corrente.

6. DOTAZIONE INTERNA

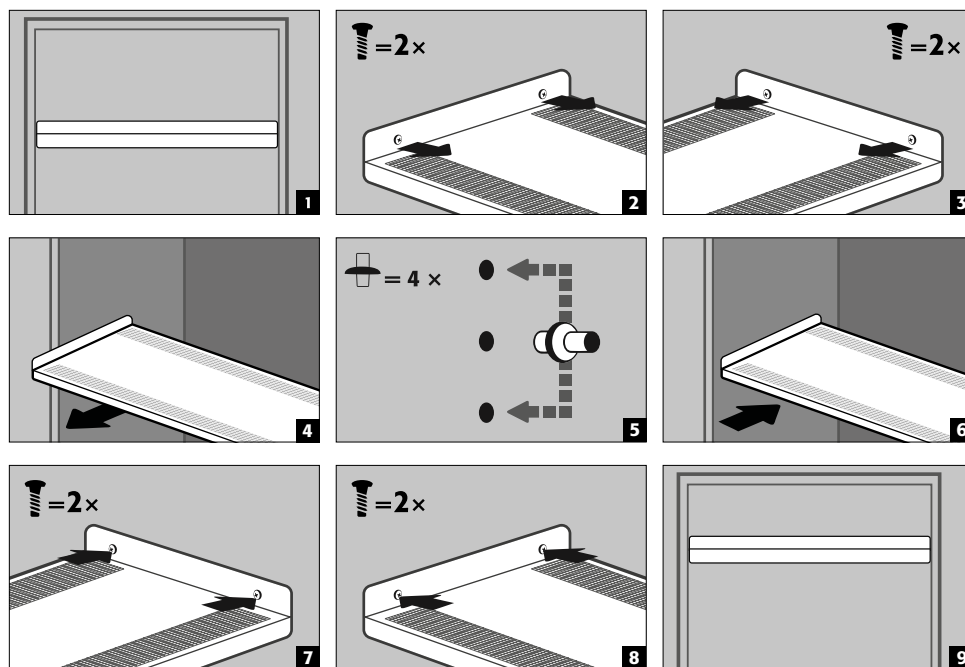
6.1. VASCA DI RACCOLTA SUL FONDO

Trafilamento:



- Il liquido presente nella vasca di raccolta deve essere assorbito con mezzi idonei.
- La scelta di tali mezzi va assunta sotto propria responsabilità.



6.2. RIPIANI FISSI (REGOLABILI IN ALTEZZA)



CARICO MAX.

IO90.195.120.CS.WDC	IO90.195.060.CC.WDC IO90.195.060.CS.WDC
 max. 75 kg	 max. 25 kg

**ATTENZIONE:**

Tenere presente che durante il caricamento degli armadi agiscono forze dinamiche. Posizionare sempre le batterie con attenzione nell'armadio!

**ATTENZIONE:**

La posizione dei ripiani / 2° livello estraibile e delle prese multiple non è modificabile.

6.3. POTENZA TOTALE DELLE MULTIPRESE

Standard: monofase, 230 V

Versione	EU	CH	UK	FR	altre regioni:
fusibile	16 A	10 A	13 A	16 A	Contattate il vostro referente asecos. La potenza massima e la protezione possono essere diverse.
Potenza totale max.	3,68 kW	2,3 kW	2,99 kW	3,68 kW	

Opzionale: trifase, 400 V (accessorio articolo 38038)

Versione	EU	CH	UK	FR	altre regioni:
fusibile	2 x 16 A	2 x 10 A	2 x 13 A	2 x 16 A	Contattate il vostro referente asecos. La potenza massima e la protezione possono essere diverse.
Potenza totale max.					

**ATTENZIONE:**

Il carico del sistema deve essere distribuito il più uniformemente possibile su tutte le prese! La singola ciabatta non deve essere caricata con una potenza superiore a quella massima specificata per fase (vedi tabella)! **Le necessarie protezioni devono essere fornite in loco!**

7. STOCCAGGIO

7.1. INFORMAZIONI GENERALI SULLE BATTERIE

**ATTENZIONE:**

Evitare di stoccare batterie agli ioni di litio, chiaramente danneggiate, all'interno degli edifici. Smaltirle immediatamente negli appositi recipienti, ammessi per il trasporto, adibiti allo scopo, all'esterno dell'edificio.

**ATTENZIONE**

Negli armadi possono essere conservate solo batterie con un peso massimo di 15 kg.

7.2. INDICAZIONI PER STOCCAGGIO E CARICA

Stoccaggio

- Si consiglia di conservare le batterie agli ioni di litio, nuove e usate, separatamente (per piano di stoccaggio) nell'armadio di sicurezza.

Assegnazione dei livelli di stoccaggio (IO90.195.XXX.XX.WDC)

Per questa versione base, asecos raccomanda un carico di 1 kWh per piano.

8. RILEVATORI DI FUMO - SCARICO DELLA PRESSIONE

8.1. RILEVATORE DI FUMO

**ATTENZIONE**

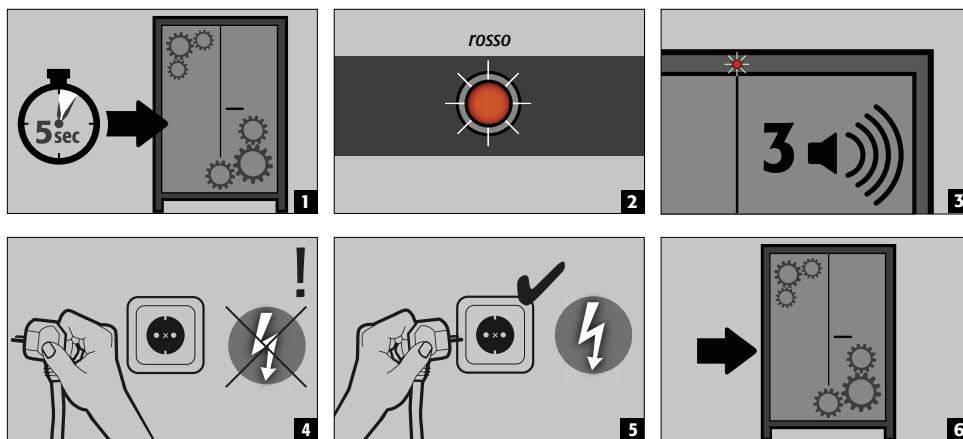
Il sistema di allarme completo è attivo solo quando è collegato alla rete elettrica. Il rilevatore di fumo integrato fa parte integrante dell'intero sistema di allarme (alimentazione diretta). In caso di interruzione di corrente, i sensori rimangono attivi per almeno 120 minuti.

8.2. RIDUZIONE DELLA PRESSIONE

Tutti i modelli ION-LINE sono dotati di una valvola di scarico della pressione integrata nella parte superiore. In caso di un improvviso e repentino aumento della pressione all'interno dell'armadio, questa valvola si apre brevemente per garantire l'isolamento dell'armadio di sicurezza (le porte rimangono chiuse).

9. ERRORE - FALSI ALLARMI

9.1. ERRORE DURANTE L'AUTOTEST



ATTENZIONE

Dopo aver scollegato e ricollegato l'alimentazione, l'autotest ricomincia da capo. Se termina nuovamente con un errore, si prega di contattare il servizio assistenza asecos.

9.2. FALSO ALLARME DEL RILEVATORE DI FUMO

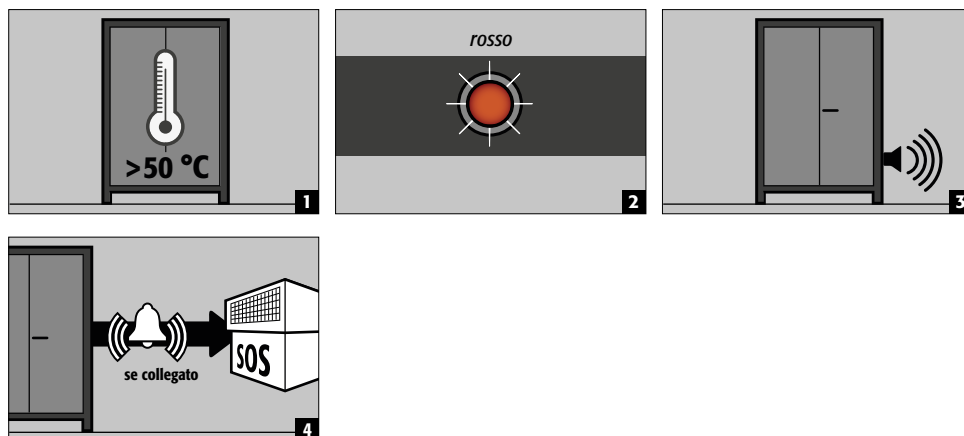
- Staccando l'alimentazione elettrica per alcuni secondi, si resetta il rilevatore di fumo e il sistema riprende a funzionare normalmente.

10. PANORAMICA ALLARMI

10.1. PANORAMICA DEI MALFUNZIONAMENTI E DEGLI ALLARMI

EVENTO	LED	ALLARME ACUSTICO	azione
Errore durante l'autotest	Rosso	3 segnali acustici	1.) Riavviare scollegando l'apparecchio dalla rete 2.) Se l'errore persiste: Contattare l'assistenza
Mancanza di corrente	lampeggia in rosso ogni 20 secondi	3 brevi segnali acustici ogni 60 secondi	Controllare l'alimentazione
Rilevatore di fumo	lampeggiante in rosso	intervallo sonoro rapido (ogni 0,25 secondi)	vedi 10.2
La porta non può chiudersi entro 60 secondi	lampeggiante verde	Intervallo di suono ogni 1 secondo	rimuovere il blocco

10.2. ALLARME FUMO



- **Misure**

Ispezione visiva immediata dell'impianto a cura di **personale specializzato (per es. Vigili del Fuoco)**. Successiva adozione di misure necessarie.

Se il rilevatore di fumo non rileva alcun ulteriore sviluppo di fumo all'interno dell'armadio, il sistema può essere rimesso in esercizio normale mediante un breve distacco dalla tensione di rete.

11. FUOCO DELLA BATTERIA - CASO DI INCENDIO - SMALTIMENTO

11.1. APERTURA DELL'ARMADIO DOPO L'INCENDIO



ATTENZIONE:

Non aprire l'armadietto finché non si è raffreddato. Questo è 6 volte la durata del fuoco! L'armadietto può essere aperto solo da personale autorizzato (ad esempio i vigili del fuoco)!

A seconda della durata dell'incendio, può essersi formata una miscela di vapore-aria infiammabile, quindi rimuovere tutte le fonti di accensione in un raggio di 10 metri intorno agli armadi prima dell'apertura.

Usare solo strumenti che non fanno scintille! Aprire gli armadi con estrema cautela!

11.2. SMALTIMENTO



I modelli possono essere conferiti allo smaltimento, una volta smontati e suddivisi per tipologia di materiale.

12. VERIFICA TECNICA DI SICUREZZA

Essendo un impianto tecnico di sicurezza, gli armadi devono essere sottoposti a un controllo tecnico di sicurezza almeno una volta l'anno. La prossima data del test va rilevata dall'etichetta di controllo apposta sul lato esterno della porta. Questa verifica annuale può essere effettuata – con la necessaria cura ed a tutela delle vostre rivendicazioni di garanzia in caso di incendio – solo da un collaboratore asecos debitamente autorizzato (vedere in merito anche il nostro Opuscolo di assistenza).

Un servizio necessario è simboleggiato dall'adesivo di ispezione sulla porta dell'armadio.

Oltre all'ispezione di tutte le parti relative alla sicurezza, l'ispezione del rilevatore di fumo e dell'inoltrò dell'allarme viene effettuata qui come parte dell'ispezione annuale.

12.1. PULIZIA

Gli armadietti possono essere puliti con un detergente domestico delicato e un panno morbido.

In caso di danni si prega di contattare il proprio rivenditore per far riparare l'armadio con pezzi di ricambio originali.

12.2. CONTATTA



CONTATTO:

In caso di difetti o reclami concernenti i nostri prodotti (entro il periodo di garanzia nonché successivamente ad esso) così come per richiedere verifiche tecniche di sicurezza oppure per stipulare un contratto di assistenza, contattare la nostra hotline per l'assistenza: Tel: +49 1805 92 20 92 | service@asecos.com

13. DATI TECNICI

ION-CORE-90		IO90.195.060.CC.WDC	IO90.195.060.CS.WDC	IO90.195.120.CS.WDC
Tipo		90	90	90
Dimensioni esterne L x P x A	mm	599 x 615 x 1953	599 x 615 x 1953	1193 x 615 x 1953
Dimensioni interne L x P x A	mm	450 x 503 x 1647	450 x 503 x 1647	1050 x 503 x 1647
Peso senza equipaggiamento interno	kg	305	300	480
Carico distribuito	kg/m ²	935,50	930,00	560,55
Foro di estrazione	DN	75	75	75
Larghezza di ingresso base di trasporto	mm	526	526	1120
Altezza di ingresso base di trasporto	mm	90	90	90
Carico max. ripiano (distribuito in modo uniforme)	kg	25	25	75

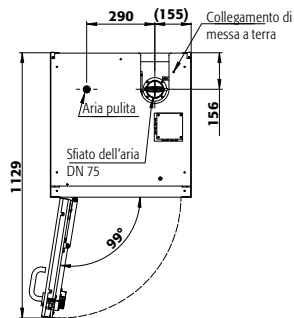
Dati elettrotecnici

Voltaggio nominale	V	230/400	230	230
Frequenza	Hz	50/60	50/60	50/60
Consumo di energia in funzionamento	W	3	3	3

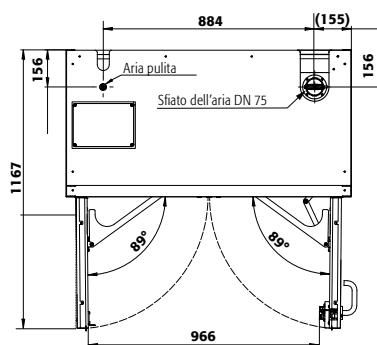
Potenza nominale totale delle multiprese elettriche

		EU	CH	UK	FR/BE
Protezione (monofase)	A	16	10	13	16
Potenza massima (monofase)	(kW)	3,68	2,3	2,99	3,68
Protezione (a 2 fasi)	A	2 x 16	2 x 10	2 x 13	2 x 16
Potenza massima (bifase)	(kW)	7,36	4,6	5,98	7,36

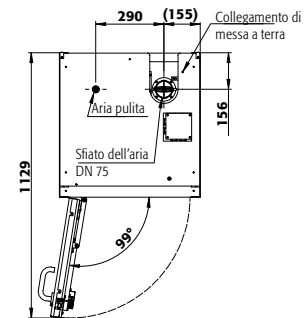
14. DISEGNO TECNICO



IO90.195.060.CC.WDC



IO90.195.120.CS.WDC



IO90.195.060.CS.WDC

asecos GmbH

Sicherheit und Umweltschutz
Weiherfeldsiedlung 16-18
DE-63584 Gründau

☎ +49 6051 92200
☎ +49 6051 922010
@ info@asecos.com

Asecos BV

Veiligheid en milieubescherming
Christiaan Huygensweg 4
NL-2408 AJ Alphen a/d Rijn

☎ +31 172 506476
☎ +31 172 506541
@ info@asecos.nl

asecos SARL

Sécurité et protection de l'environnement
7 rue du Pré Chaudron
FR-57070 Metz

☎ +33 3 87 78 62 80
@ info@asecos.fr

asecos S.L.

Seguridad y Protección del
Medio Ambiente
C/ Calderí, s/n – Ed. CIM Vallés, Planta 11
08130 – Santa Perpètua de Mogoda
Barcelona

☎ +34 935 745911
☎ +34 935 745912
@ info@asecos.es

asecos Ltd.

Safety and Environmental Protection
Profile House
Stores Road
Derby, Derbyshire
DE21 4BD

☎ +44 1332 415933
@ info@asecos.co.uk

asecos

Safety and Environmental Protection Inc.
c/o Schumann Burghart LLP
1 Penn Plaza, Suite 4440
New York, NY 10119, USA

☎ +1 (917) 362 5014
☎ +49 6051 922010
@ info@asecos.com

asecos Schweiz AG

Sicherheit und Umweltschutz
Gewerbe Brunnmatt 5
CH-6264 Pfaffnau

☎ +41 62 754 04 57
☎ +41 62 754 04 58
@ info@asecos.ch

asecos AB

Säkerhet och miljöskydd
Typsnittsgatan 4
754 54 Uppsala

☎ +46 18 34 95 55
@ info@asecos.se