

FI

EP.V.36622.02 | 05/2026

asecos®



ION  
LINE

CORE

## KÄYTTÖOHJE

Turvakaapit litium-ioniakkujen  
säilyttämiseen ja lataamiseen

# ION<sub>LINE</sub>

## ION-CORE-90



IO90.195.060.CC.WDC



IO90.195.120.CS.WDC



IO90.195.060.CS.WDC



**asecos GmbH**

Asiakaspalvelu  
Weiherfeldsiedlung 16–18  
D-63584 Gründau

Fax: +49 60 51 - 92 20-10  
sähköposti: service@asecos.com

## HENKILÖKOHTAINEN DOKUMENTAATIOSI asecos TURVAKAAPISTA

Hyvä asiakas,

olette tehneet ratkaisevan investoinnin yrityksesi turvallisuuteen ostaessanne asecos turvakaapin. Omistat nyt parhaista materiaaleista tehdyn innovatiivisen tuotteen.

asecos turvakaapeilla on täydelliset vaatimustenmukaisuusdokumentit. Arkistoinme vaatimustenmukaisuusdokumentit jokaiselle yksittäiselle kaapille, jotta ne ovat valmiina, jos niitä joskus tarvitaan (esim. tarkastuksen tai vastaavan vuoksi). Pyydä ne käyttämällä tätä lomaketta.

Revi sivu pois tai ota kopio ja palauta se meille osoitteesi ja kaappisi sarjanumeron kanssa.

Ystävällisin terveisin  
asecos GmbH

### Yhteystiedot

**Yritys**

**Osoite**

**Postinumero**

**Kaupunki**

**Yhteyshenkilön nimi**

**Sähköposti**

**Puhelinnumero**

**Turvakaappien sarjanumerot**


# KÄYTTÖOHJEET

Hyvä asiakas,

Kiitos kun ostit turvakaapin meiltä. Olet tehnyt ratkaisevan investoinnin turvallisuuteen yrityksessäsi. Turvakaappimme tekee vaarallisen materiaalin säilyttämisestä turvallista ja käytännöllistä.

Lue nämä käyttöohjeet erityisen huolellisesti. Tutustu turvakaappiemme etuihin ja helppoon käytettävyyteen yksityiskohtaisesti. Tämä yksinkertaistaa vaarallisten materiaalien päivittäistä käsittelyä.

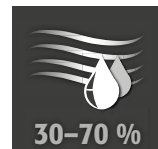
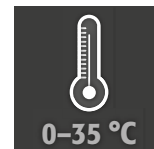
Kiittäen  
asecos-tiimi

<b>1. HUOMIOT • OHJEET • TAKUU</b>	<b>5</b>
1.1. Yleiset turvallisuushuomiot	5
1.2. Litium-ioniakkujen säilytyksen turvallisuustekniset ohjeet	5
1.3. Takuu	5
1.4. Kaapin tiedot	5
1.5. Kaapin merkinnät ja kuvakkeet	6
<b>2. KULJETUS</b>	<b>6</b>
2.1. Kaapin kallistaminen	6
2.2. Kuljetuspakkauksen purkaminen	6
2.3. Kohteessa siirtäminen	7
2.4. Kaataminen kyljelleen	7
<b>3. ASENNUKSEEN</b>	<b>7</b>
3.1. Kaappien tasaus	7
<b>4. KÄYTTÖÖNOTTO</b>	<b>8</b>
4.1. Virtalähteen liitäntä	8
4.2. Itsetesti	9
4.3. Potentiaalivapaa hälytysliitäntä	9
<b>5. SULKEMINEN</b>	<b>9</b>
5.1. Yleisesti	9
5.2. Oven avaaminen ja sulkeminen	10
5.3. Sulkeminen ovenlukituslaitteella: TSA	10
5.4. Ovien tukos sulkeutumisprosessin aikana	10
5.5. Lukon rakenne	10
5.6. Mekaaninen hätävapautus	10
5.7. Lokerojärjestelmä	10
<b>6. SISÄVARUSTEET</b>	<b>11</b>
6.1. Pohja-allas	11
6.2. Hyllyt (korkeussuunnassa säädettävissä)	11
6.3. Pistorasioiden kokonaiskäyttöteho	11
<b>7. SÄILYTYS</b>	<b>12</b>
7.1. Akkuja koskevat yleiset ohjeet	12
7.2. Huomiota säilytyksestä ja lataamisesta	12
<b>8. SAVUILMAISIN • PAINEENALENNUS</b>	<b>12</b>
8.1. Savuilmaisimien yleiset ohjeet	12
8.2. Paineenpoisto	12
<b>9. VIRHE • VIRHEHÄLYTYKSET</b>	<b>13</b>
9.1. Virhe itsetestin aikana	13
9.2. Savunilmaisimen väärä hälytys	13
<b>10. HÄLYTYSTEN YLEISKATSAUS</b>	<b>13</b>
10.1. Virheiden ja hälytysten kuvaus	13
10.2. savuhälytys	13
<b>11. AKKUPALO • PALOTAPAHTUMA • HÄVITYS</b>	<b>14</b>
11.1. Kaapin avaaminen palon jälkeen	14
11.2. Hävitys	14
<b>12. TURVALLISUUSTARKASTUKSET</b>	<b>14</b>
12.1. Puhdistus	14
12.2. Ota yhteyttä	14
<b>13. TEKNISET TIEDOT</b>	<b>15</b>
<b>14. TEKNINEN PIIRUSTUS</b>	<b>15</b>

## 1.1. YLEISET TURVALLISUUSHUOMIOT

- Huomioi sovellettavat säädökset ja tämän ohjeen tiedot litium-ioniakkuja käsitellessä
- Sähköjärjestelmien kanssa saa työskennellä vain pätevä sähköasentaja virrat pois kytkettynä – katso paikalliset säädökset.
- Sähkökomponenttien yleiset vauriot on korjattava viipymättä asecos-työntekijän toimesta.
- Ennen paloturvakaapin ensimmäistä käyttökertaa käyttäjän on tarkastettava se mahdollisten vaurioiden varalta.
- Käytä vain ehjiä ja vahingoittumattomia virtakaapeleita akkulatorin kanssa
- Asiakkaan on tarjottava paikallisten säädösten mukainen sähköinen suojaus (kaapeissa ei ole vikavirtasuojaa tai sulaketta)
- Asennuspaikan asennusolosuhteet on huomioitava.
- Valvoan insinööriosaston ohjeita on noudatettava.
- Noudata työturvallisuusmääräyksiä ja työpaikkamääräyksiä
- **Varmista että tarvittavat turvallisuustarkistukset suorittaa valtuutettu henkilö alkuperäisosa käyttäen**
- Käytä kaappia vain kunnolla ohjeistettuna; pääsy on kiellettävä valtuuttamattomilta henkilöiltä.
- Ovet ovat pysyvästi itsestään sulkeutuvia, eikä niitä saa työntää käsin kiinni
- Ovien aukeamisalue on pidettävä tyhjänä kaikkina aikoina; ovet on pidettävä kiinni
- Käyttämällä koulutettuja/valtuutettuja teknisiä henkilöitä voidaan vähentää toimintahäiriöitä, vahinkoja ja korroosiota, joka johtuu epäsoveliaasta kuljetuksesta.
- Huomioi varastomäärien ja latauksen yms. ylärajat
- ION-LINE-turvakaapit on suunniteltu yksinomaan litiumioniakkujen varastointiin ja lataamiseen. Sekavarastointi muiden (vaarallisten) materiaalien kanssa on kielletty.
- Jos kaapeliakkuja ei enää tarvita uusien käyttövaatimusten vuoksi, ne on suljettava valmistajan antamien ohjeiden mukaisesti.
- **Noudata näiden ohjeiden tietoja akkujen enimmäiskokoa ja yleistä säilytystä koskien.**

### Asennusvaatimukset



## 1.2. LITIUM-IONIAKKIJEN SÄILYTYKSEN TURVALLISUUSTEKNISET OHJEET

- Noudata akun valmistajan antamia säilytysohjeita.
- On suoritettava riskianalyysi. Sen tuloksen perusteella päätetään, tarvitaanko lisätoimenpiteitä, jotta myrkyllisten ja syttyvien kaasujen riski työalueella voidaan minimoida.

## 1.3. TAKUU

Tämän tuotteen takuusta sovitaan sinun (asiakkaan) ja erikoisliikkeesi (myyjän) välillä. Valmistajana asecos myöntää käyttöohjeissa luetelluille tuotteille 24 kuukauden takuun toimituspäivästä alkaen. Turvallisuuteen liittyvinä laitteina kaikki mallit on tarkastettava vuosittain valmistajan valtuuttaman asiantuntijahenkilöstön toimesta. Muussa tapauksessa asiakkaan takuuvaatimus valmistajaa vastaan raukeaa. Ota huomioon, että takuu raukeaa myös, jos poraukset tai muutostyöt tehdään omatoimisesti valmistajaa asecosia kuulematta.

## 1.4. KAAPIN TIEDOT

**Kaapin tiedot: Lokikirja (toimitetaan kaapin mukana)**

**Tekninen piirustus: Liite 1**

**Tekniset tiedot: Taulukko liitteessä 2**

### ION-CORE-90

Litium-ioni-akkujen turvakaapit

Kattava palontorjunta tehokkaaksi todetulla evakuointi- ja hälytyksensiirtokonseptilla. Aktiivisessa säilytyksessä litium-ioni-akut tai akkupaketit ladataan tai puretaan osittain (60-70 %) kaapissa laturilla.

Malli	Litiumioniakut		Integroitu tekninen ilmanvaihto	Palonsammutusyksikkö	Hälytysjärjestelmä
	Säilytys	Lataaminen			
IO90.195.060.CC.WDC	✓	✓			✓
IO90.195.120.CS.WDC	✓				✓
IO90.195.060.CS.WDC	✓				✓

## 1.5. KAAPIN MERKINNÄT JA KUVAKKEET



90 minuutin palonkestoluokka sisä- ja ulkopuolella



Höchster turvataso – **EI CO-RE-malleissa**



Kolmipistelukituksella – **EI CORE-malleissa**



Savuhälyttimellä savukaasujen valvontaan



Erittäin korkea savutiivis – **EI CORE-malleissa**



Lisäksi VDMA 24994 -sertifi-  
kaatti – **EI CORE-malleissa**



Hälytysjärjestelmällä

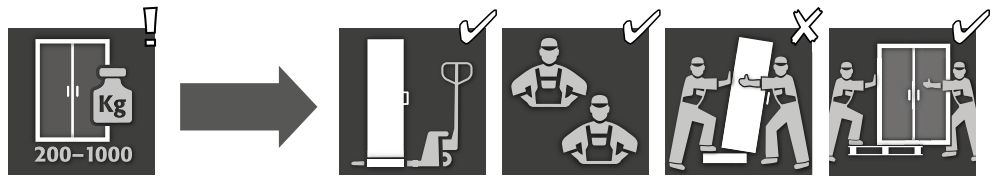


Ovet sulkeutuvat automaattises-  
ti – **PAITSI CORE-malleissa**



Mukautetulla hälytysten  
edelleenlähetyksellä – **EI  
CORE-malleissa**

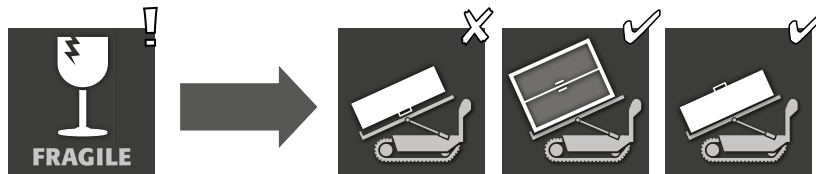
## 2. KULJETUS



### VAROITUS:

Siirrä kaappi pystysuorassa asennossa lavansiirtovaunulla sidottuna ja kiinnitettynä liukumisen varalta lopulliseen asennuspaikkaan asti. Ovien nivelten kuljetuslukot saa poistaa vain suoraan asennuspaikalla! Epäsovelias kuljetus voi johtaa piilevään vahinkoon paloesteissa! Voimme taata tarvittun laadun vain jos kaappi liikutetaan paikalleen erityiskoulutetun henkilöstömme toimesta.

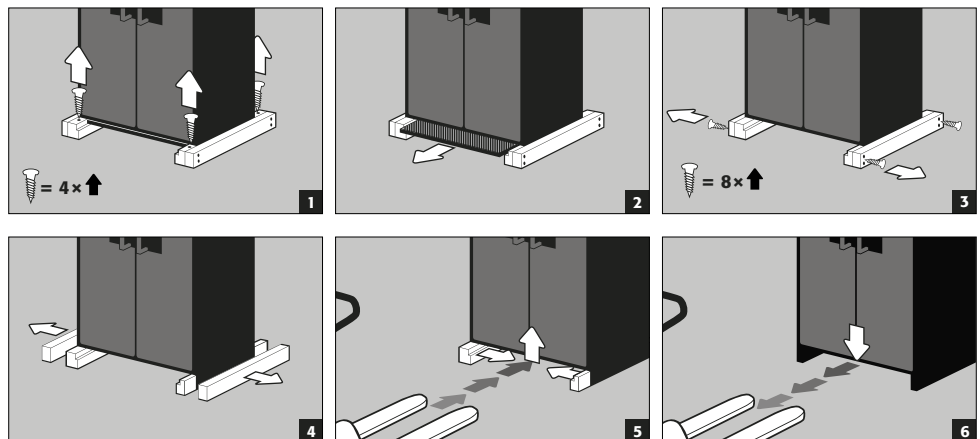
### 2.1. KAAPIN KALLISTAMINEN



### HUOMIO:

Kaappia on siirrettävä tasaisesti ja nykimättä! Porraskiipijärobotia käytettäessä on noudatettava laitteen valmistajan ilmoittamaa enimmäiskuormituskapasiteettia!

### 2.2. KULJETUSPAKKAUKSEN PURKAMINEN



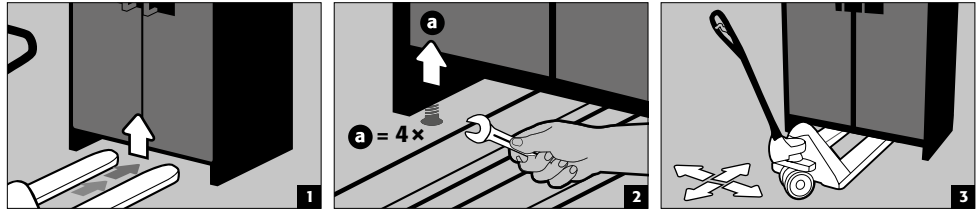
**HUOMIO:**

600 mm:n levyiset kaapit: Jalustan sisääntulon leveys on 526 mm.

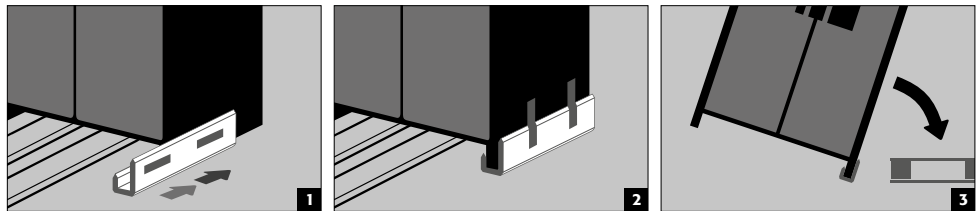
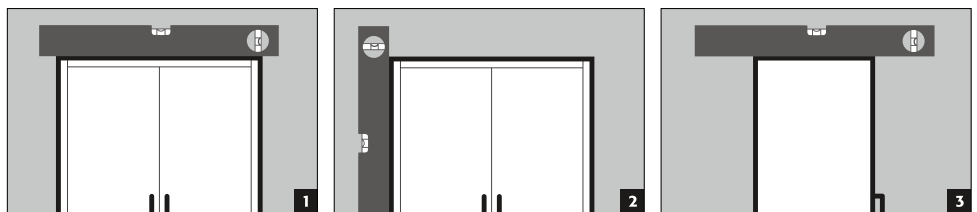
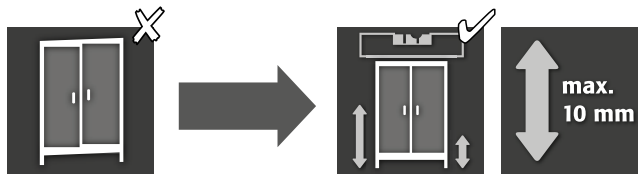
Ottakaa tämä ehdottomasti huomioon nostotrukkia valitessanne! Laitteita, joiden kantoleveys on suurempi kuin sisääntulon leveys, ei saa käyttää.

**2.3. KOHTEESSA SIIRTÄMINEN**

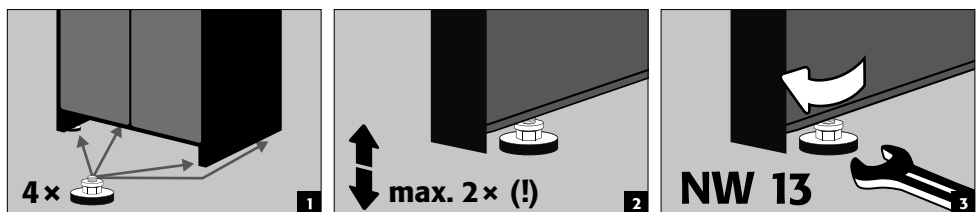
- Kohteessa siirtäminen on mahdollista ilman kuljetuslukkoja (asennettu vakiona oven niveliin)

**2.4. KAAATAMINEN KYLJELLEEN**

- Kallistus sivuseinään on mahdollista vain lisävarusteena saatavalla kallistustuella (tilausno 29556)

**3. ASENNUS****3.1. KAAPPIEN TASAUS****VAROITUS:**

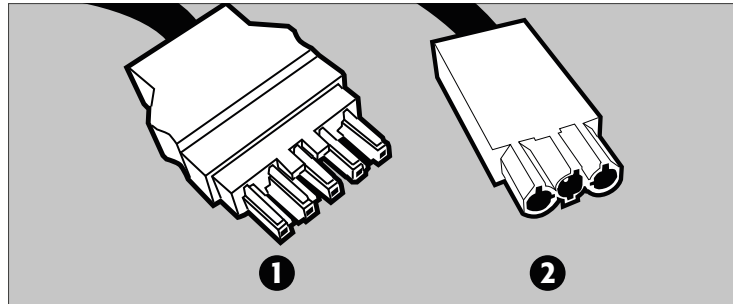
Oven osat eivät saa raapia palonestoivisteitä oven taitteessa kun ovea käytetään! Automaattisesti sulkeutuvien ovien on sulkeuduttava automaattisesti joka asennosta ja oven on mentävä lukkoon!



## 4. KÄYTTÖNOTTO

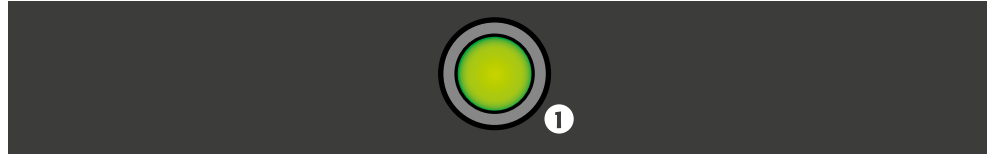
- Ennen ensimmäistä käyttöönottoa käyttäjän on tutkittava säilytyskaappi mahdollisten vaurioiden, kuten viallisten tai löysien tiivisteiden varalta. Ovielementtien linjaus ja täydellinen toiminen on tarkistettava. Käytä kaappia ja lisävarusteita vain kun ne ovat täydessä käyttökunnossa.

### 4.1. VIRTALÄHTEEN LIITÄNTÄ



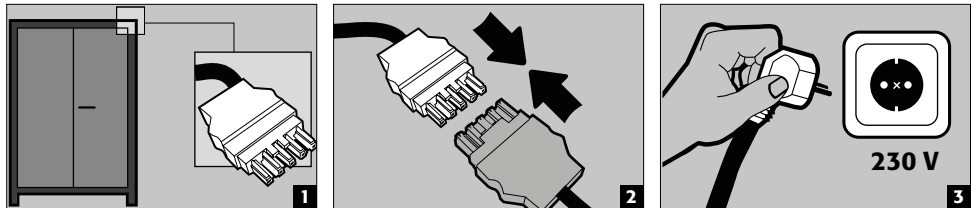
- 1 Verkkovirran tulppaliitos
- 2 Potentiaalivapaa kytkentäliitäntä

Liitäntä pääyksikköön:

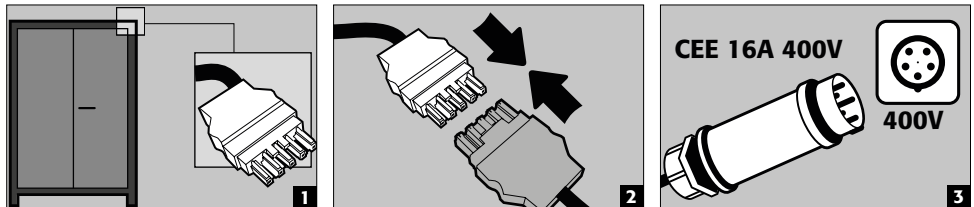


1 LED: Käynnissä (vihreä) / Vika (punainen)

Virtalähteen liitäntä



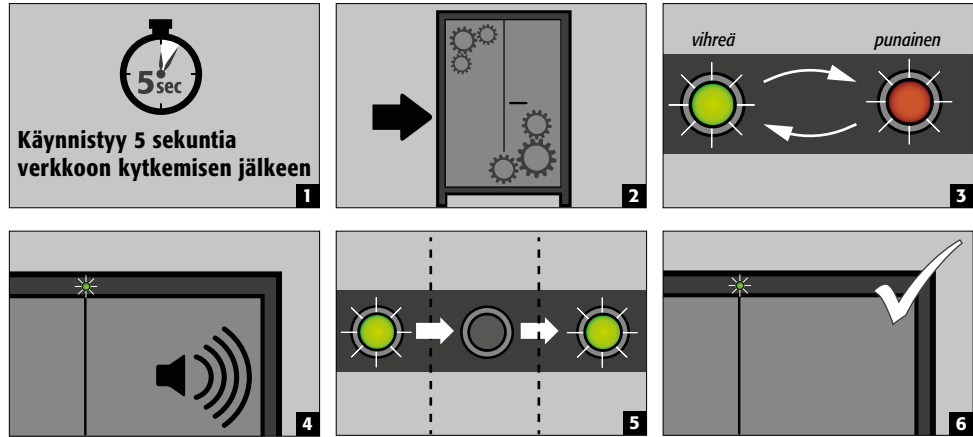
1090.195.060.CC.WDC:  
Liitäntä 400 V:n sähkö-  
verkkoon (valinnainen  
tuotteen 38038 kanssa)



#### HUOMATUS:

Helppo jälkiasennus on mahdollista myöhemmin pistoliitännällä, jolloin sähkökomponentteihin ei tarvitse puuttua. Virtalähde on suojattava paikan päällä enintään 16A:n sulakkeella. Asiakkaan on huolehdittava paikallisten standardien mukaisesta sähkösuojauksesta. Kaapeissa ei ole omaa vikavirtasuojakytkintä tai vikavirtasuojakytkintä.

## 4.2. ITSETESTI



### HUOMIO

Jos itsetesti ei pääty vihreän LED-valon palamiseen, katso kohta 9.1

## 4.3. POTENTIAALIVAPAA HÄLYTYSLIITÄNTÄ



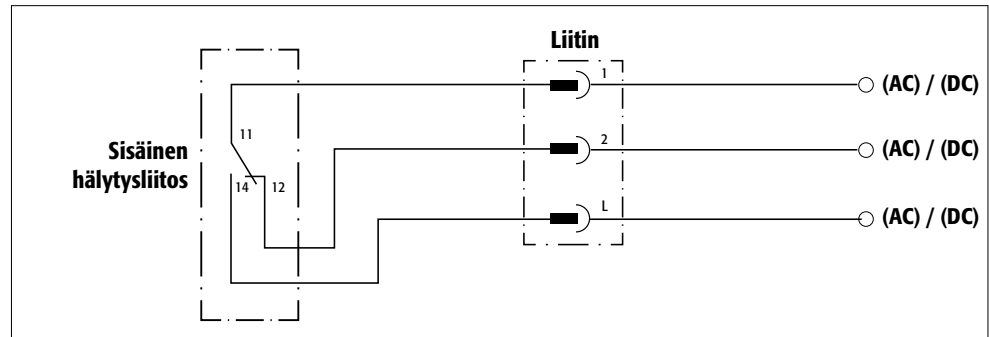
### HUOMAUTUS:

Potentiaaliton hälytysliitettä käytetään signaalin yhdistämiseksi valvomoon tai hallintakeskukseen. Suoraa integraatiota palohälytysten hallintapaneeliin (FACP) ei suositella, tai sen saa suorittaa vain järjestelmästä vastuussa olevan henkilön konsultoidessa.

**Kuitenkin on aina suositeltavaa kytkeä signaali miehitettyyn hallintakeskukseen tai -huoneeseen!**

Potentiaaliton kytkentäyhteys on aina yhdistettävä asiakkaan toimesta (ei palvelu).

Kosketusasento – normaali tila:  
"L" ja "1" ovat kytkettyinä  
toisiinsa, hälytys tai virtakatkos:  
"L" ja "2" ovat kytkettyinä  
toisiinsa



### Yhdistämisohjeet

- Käytä vain mukana toimitettua liitäntäosaa (ruskea värikoodi) liitoksen tekemiseen.
- Vain pätevä sähköasentaja saa tehdä liitoksen.
- Liitos on suunniteltu max. 24 V DC tai max. AC 230V jännitteelle.
- Maksimi virtakuorma on 5 A 230 V AC ja 10 A 24 V DC.
- Sisäinen kytkentäliitos on vaihtokosketin; hälytyksen sattuessa siten tilaa voidaan pyytää "auki" tai "kiinni".

## 5. SULKEMINEN

### 5.1. YLEISESTI

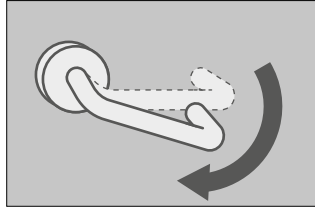
- Kaapit voidaan avata ovenkavasta (katso 5.2).
- Niissä on myös automaattinen sulkemismekanismi.
- Ovet lukkiutuvat heti niiden automaattisen kiinnimenen jälkeen.
- Avoimet ovat sulkeutuvat pysyvästi itsestään.



### HUOMIO:

Omistajan/käyttäjän on varmistettava, että kaikki ovet pidetään kiinni kun kaapin sisältöä ei käsitellä. Yleisesti on huomioitava, että kaapeissa ei ole hätäavaus ominaisuutta. Tämä tarkoittaa, että kaapin sisälle jääneet ihmiset eivät voi vapauttaa itseään!

## 5.2. OVEN AVAAMINEN JA SULKEMINEN.



- Ovien avaamiseksi on painettava ovenkahvaa alas ja vetämällä ovi auki.
- Molemmat ovet avautuvat aina samanaikaisesti.
- Muuten ne sulkeutuvat itsestään ja lukittuvat automaattisesti, kun ne vapautetaan.

## 5.3. SULKEMINEN OVENLUKITUSLAITTEELLA: TSA



### HUOMIO:

Ovat lsulkeutuvat ja lukittuvat itsestään pysyvästi. Älä työnnä ovia käsin kiinni, sillä se voi vaurioittaa mekaniikkaa!

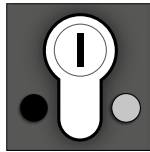
## 5.4. OVIENTUKOS SULKEUTUMISPROSESSIN AIKANA



### HUOMIO:

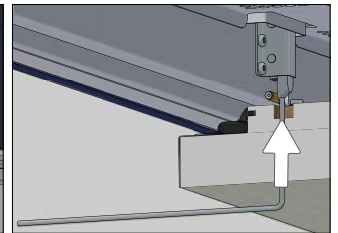
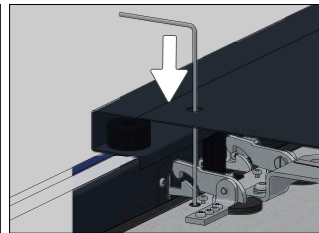
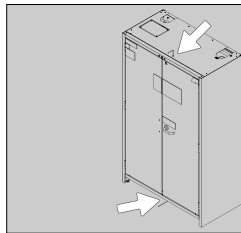
Jos ovet ovat sulkeutumisen aikana tukossa eivätkä voi sulkeutua kokonaan, kaappi ilmoittaa häiriöstä. LED-valo vilkkuu ja kuuluu intervallia. Poista este, jolloin ovet sulkeutuvat automaattisesti ja häiriöilmoitus poistuu.

## 5.5. LUKON RAKENNE



- Kaapeissa on profiilisynterilukko, jossa on lukitusilan ilmaisin.
- Ne voidaan integroida pääavainjärjestelmään.
- Käytettävä on profiilipuolisylinteriä (30/10) säädettävällä lukitussokalla.

## 5.6. MEKAANINEN HÄTÄVAPAUTUS



- Jos ovi on jumissa esimerkiksi työntötkojen vian vuoksi, se pysyy lukittuna.
- Seuraava hätäavausmenettelyä suositellaan suoritettavaksi kahden hengen voimin!

### Suorita seuraavat vaiheet:

- Aseta kaksi mukana toimitettua hätäavauskoukku kaappin ylä- ja alaosaan (katso kuva).
- Paina molemmat koukut niille tarkoitettuihin reikiin ja voita vastus. Tämä nostaa salvan ylös jousen jännitystä vastaan.
- Heti kun salpa on nostettu, ovi voidaan avata käsin.

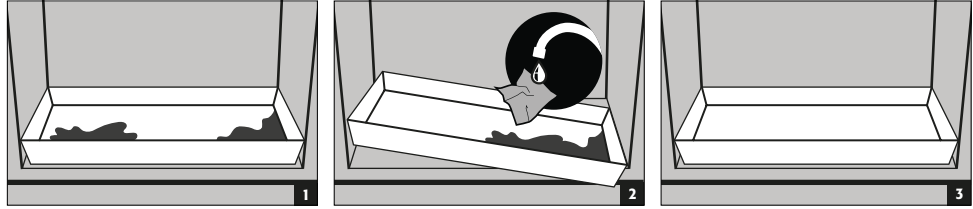
## 5.7. LOKEROJÄRJESTELMÄ

- Lokerot ovat manuaalisesti lukittavia, ja jokaisessa on sylinterilukko omine avainpareineen.
- Yleisavain avaa kaikki 7 lokeroa.
- Lokerot ja avaimet voidaan numeroida erikseen mukana toimitettavan avaimenperäsarjan ja tarranauhan avulla.
- Jokaisessa lokerossa on pääsy vähintään yhteen pistorasiaan.

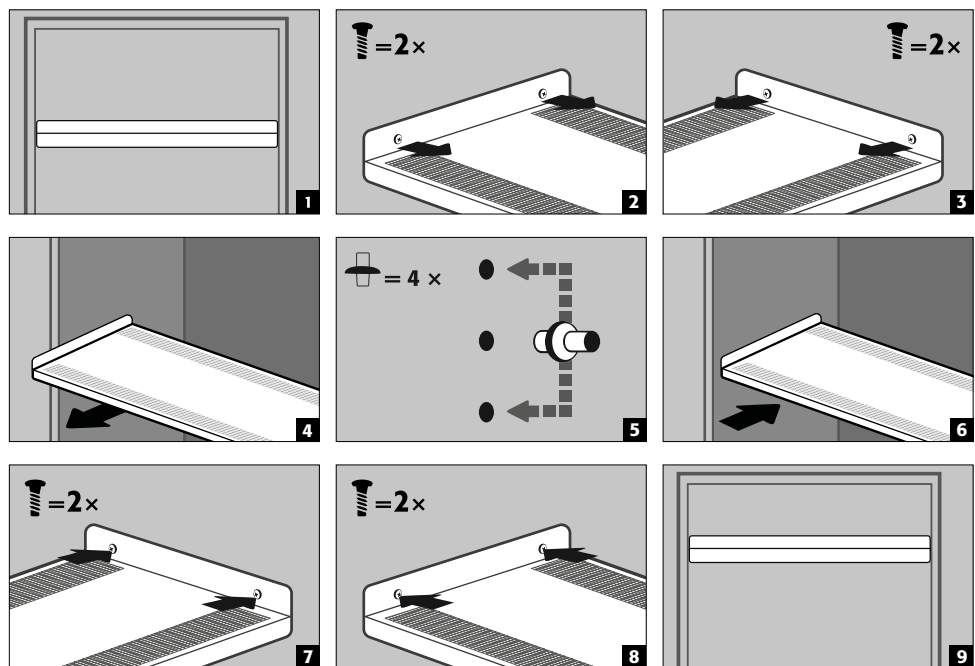
## 6.1. POHJA-ALLAS

### Vuodot:



- Pohja-altaassa oleva neste on kerättävä sopivin tavoin.
- Tavan valinta on omalla vastuullasi.



## 6.2. HYLLYT (KORKEUSSUUNNASSA SÄÄDETTÄVISSÄ)



KANTAVUUS (KG/  
TASO)

IO90.195.120.CS.WDC	IO90.195.060.CC.WDC IO90.195.060.CS.WDC
 max. 75 kg	 max. 25 kg



### HUOMIO:

Ota huomioon, että dynaamiset voimat vaikuttavat kaappeja kuormattaessa. Aseta akut aina varoen kaappiin!



### VAROITUS:

Hyllyjen/toisen tason laatikon ja pistorasioiden paikkoja ei voi muuttaa.

## 6.3. PISTORASIOIDEN KOKONAISKÄYTTÖTEHO

Standardi: yksi vaihe, 230 V

Versio	EU	CH	UK	FR	muut alueet:
sulakkeet	16 A	10 A	13 A	16 A	Käänny asecos yhteyshenkilön puoleen. Maksimiteho ja sulakesuojaus voivat vaihdella.
kokonaisteho	3,68 kW	2,3 kW	2,99 kW	3,68 kW	

#### Valinnainen: 3-vaihe, 400 V (lisävaruste 38038)

Versio	EU	CH	UK	FR	muut alueet:
sulakkeet	2 x 16 A	2 x 10 A	2 x 13 A	2 x 16 A	Käänny asecos yhteyshenkilön puoleen. Maksimiteho ja sulakesuojaus voivat vaihdella.
kokonaisteho	7,36 kW	4,6 kW	5,98 kW	7,36 kW	



#### HUOMIO:

Järjestelmän kuorma on jaettava pistorasioiden kesken niin tasaisesti kuin mahdollista! Yksittäistä jatkojohtoa ei saa kuormittaa määritetyn maksimitehon yli. (katso taulukko)!

**Tarvittava sulakesuojaus on asiakkaan vastuulla!**

## 7. SÄILYTYS

### 7.1. AKKUJA KOSKEVAT YLEISET OHJEET



#### HUOMIO:

Älä ikinä säilytä selkeästi vaurioituneita litium-ioniakkuja rakennusten sisällä. Hävitä ne viipymättä hävitysastioihin, jotka ovat rakennuksen ulkopuolella ja hyväksytyjä kuljetukseen.



#### HUOMIO

Kaapissa saa säilyttää vain akkuja, joiden paino on enintään 15 kg.

### 7.2. HUOMIOTA SÄILYTYKSESTÄ JA LATAAMISESTA

#### Säilytys

- Suosittelomme uusien ja käytettyjen litium-ioniakkujen säilytystä erikseen (kummatkin omilla tasoillaan) turvakaapissa.

#### Säilytystasojen käyttö (IO90.195.XXX.XX.WDC)

Asecos suosittelee tälle peruskokoonpanolle 1 kWh:n käyttöastetta varastotasoa kohden.

## 8. SAVUILMAISIN - PAINEENALENNUS

### 8.1. SAVUILMAISIN



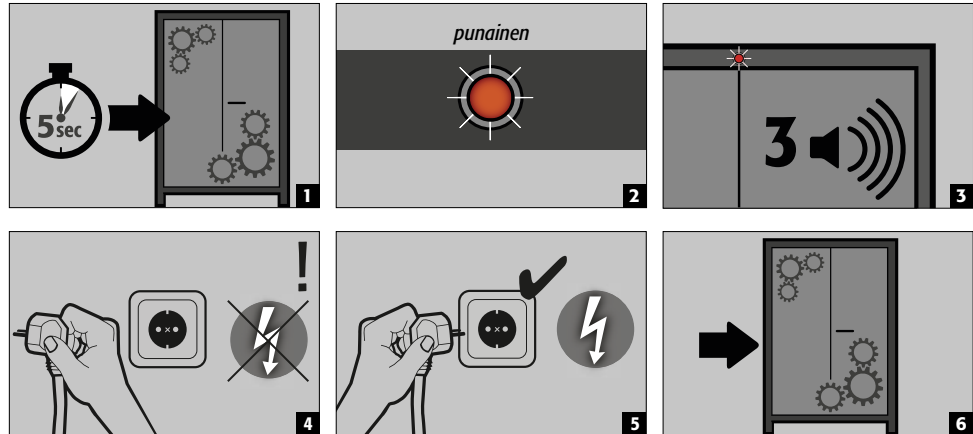
#### HUOMIO

Koko hälytysjärjestelmä on aktiivinen vain verkkovirralla. Integroitu savuhälytyn on osa koko hälytysjärjestelmää (suora jännitesyöttö). Sähkökatkon sattuessa anturit pysyvät aktiivisina vähintään 120 minuuttia.

### 8.2. PAINEENPOISTO

Kaikissa ION-LINE-malleissa on päätyyn asennettu paineenpoistoläppä. Jos kaapin sisällä tapahtuu hetkellinen äärimmäinen paineen nousu, läppä avautuu hetkeksi varmistaakseen paloturvakaapin ilmatiiviyyden (ovet pysyvät kiinni).

### 9.1. VIRHE ITSETESTIN AIKANA



#### HUOMIO

Kun laite on irrotettu virrasta ja kytketty uudelleen, itsetesti alkaa alusta. Jos testi päättyy jälleen virheeseen, ota yhteyttä asecos-huoltopalveluun.

### 9.2. SAVUNILMAISIMEN VÄÄRÄ HÄLYTYS

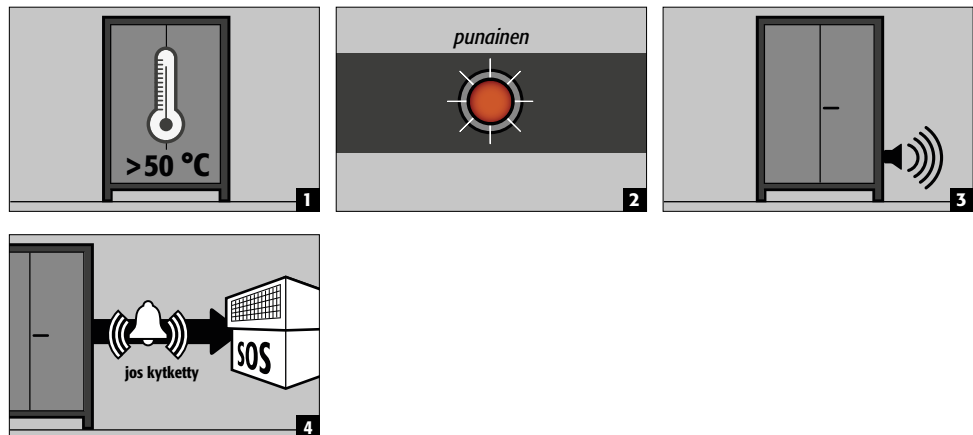
- Savunilmaisimien voidaan nollata ja järjestelmä palauttaa normaaliin tilaan keskeyttämällä virrantoimitus muutamaksi sekunniksi.

## 10. HÄLYTYSTEN YLEISKATSAUS

### 10.1. VIRHEIDEN JA HÄLYTYSTEN KUVAUS

TAPAHTUMA	LED	ÄÄNIHÄLYTYS	TOIMET
Virhe itsetestin aikana	punainen	3 äänimerkkiä	1.) Käynnistä laite uudelleen irrottamalla se verkkovirrasta 2.) Jos virhe ei poistu: 2.) Ota yhteyttä huoltoon
Sähkönsyötön virhe	vilkkuu punaisena 20 sekunnin välein	3 lyhyttä äänimerkkiä 60 sekunnin välein	Tarkista virtalähde
Palovaroitin	vilkkuu punaisena	nopea ääniväli (0,25 sekunnin välein)	katso kohta 10.2
Ovi ei saa sulkeutua 60 sekunnin kuluessa	vihreä vilkkuva	Ääniväli 1 sekunnin välein	poista este

### 10.2. SAVUHÄLYTIN



- Toimet**

Välitön järjestelmän visuaalinen tarkastelu **teknisen henkilön toimesta (esim. palokunta)**.

Sen jälkeen tarvittavien toimien aloittaminen.

Jos savunilmamaisiin ei havaitse enää savunmuodostusta kaapissa, järjestelmä voidaan palauttaa normaaliin tilaan katkaisemalla sähköt lyhyesti.

## 11. AKKUPALO - PALOTAPAHTUMA - HÄVITYS

### 11.1. KAAPIN AVAAMINEN PALON JÄLKEEN



#### VAROITUS:

**Älä avaa kaappia ennen kuin se on viilentynyt. Tähän menee paloaika kuusinkertaisesti! Vain valtuutetut henkilöt saavat avata kaapin (esim. palokunta)!**

Riippuen palon kestosta, kaappiin on voinut muodostua syttyvää höyry-ilmaseosta. Poista kaikki sytytyslähteet 10 metrin säteellä ennen avaamista.

Käytä vain kipinättömiä työkaluja! Avaa kaapit noudattaen äärimmäistä varovaisuutta!

### 11.2. HÄVITYS



Mallit voidaan hävittää kun ne on purettu ja materiaalit on lajiteltu.

## 12. TURVALLISUUSTARKASTUKSET

Kaapit on turvalaitteina turvatarkistettava vuosittain. Seuraava tarkistuspäivä on nähtävissä ovesta olevasta tarkastustarrasta. Tämä vuosittainen tarkistus on tehtävä asiaankuuluvalla huolellisuudella ja takuuvaatimusten suojaamiseksi asecosin työntekijän on suoritettava se (katso palveluesitteestä lisää).

Tarvittu huolto lukee huoltotarrassa kaapin ovesta.

Vuosittaistarkastuksen yhteydessä tarkastetaan kaikki turvaosat, savuntunnistin ja hälytin.

### 12.1. PUHDISTUS

Kaapit voi puhdistaa miedolla kotitalouspuhdistusaineella ja pehmeällä kankaalla.

Vahingon tapahtuessa ota yhteyttä kauppiaseen, jotta kaappi voidaan korjata alkuperäisillä varaosilla.

### 12.2. OTA YHTEYTTÄ



#### OTA YHTEYTTÄ:

Mikäli tuotteissamme on vikaa tai valitettavaa (takuuajana tai sen jälkeen) tai haluatte pyytää turvatarkastuksia tai huoltosopimuksia, ota yhteyttä palvelunumeroon:

Puh: +46 18 349-555 | info@asecos.se

## 13. TEKNISET TIEDOT

ION-CORE-90		IO90.195.060.CC.WDC	IO90.195.060.CS.WDC	IO90.195.120.CS.WDC
Tyyppi		90	90	90
Mitat L x S x K ulkopuoli	mm	599 x 615 x 1953	599 x 615 x 1953	1193 x 615 x 1953
Mitat L x S x K sisäpuoli	mm	450 x 503 x 1647	450 x 503 x 1647	1050 x 503 x 1647
Paino ilman sisätalvarusteita	kg	305	300	480
Jaettu kuorma	kg/m <sup>2</sup>	935,50	930,00	560,55
poistoilmalitettä	DN	75	75	75
Sokkelin sisäleveys	mm	526	526	1120
Sokkelin sisäkorkeus	mm	90	90	90
Maks. hyllykantavuus (tasaisesti jakautuneena)	kg	25	25	75

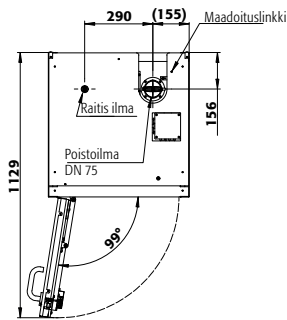
### Sähkötekniset tiedot

Nimellisjännite	V	230/400	230	230
Taajuus	Hz	50/60	50/60	50/60
Virrankulutus toiminnan aikana	W	3	3	3

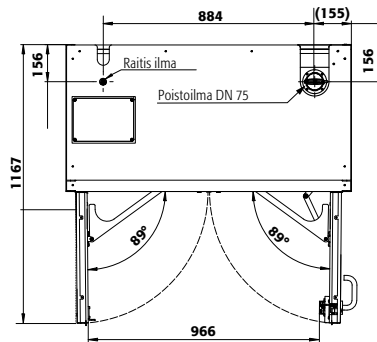
### Pistorasioiden kokonaiskäyttöteho

		EU	CH	UK	FR/BE
sulakesuojaus (1-vaihe)	A	16	10	13	16
enimmäisteho (1-vaihe)	kW	3,68	2,3	2,99	3,68
Suojaus (2-vaiheinen)	A	2 x 16	2 x 10	2 x 13	2 x 16
Teho, maks. (2-vaiheinen)	kW	7,36	4,6	5,98	7,36

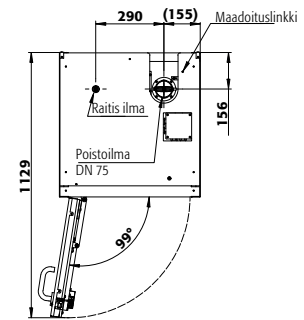
## 14. TEKNINEN PIIRUSTUS



IO90.195.060.CC.WDC



IO90.195.120.CS.WDC



IO90.195.060.CS.WDC

#### **asecos GmbH**

Sicherheit und Umweltschutz  
Weiherfeldsiedlung 16-18  
DE-63584 Gründau

☎ +49 6051 92200  
☎ +49 6051 922010  
✉ info@asecos.com

#### **Asecos BV**

Veiligheid en milieubescherming  
Christiaan Huygensweg 4  
NL-2408 AJ Alphen a/d Rijn

☎ +31 172 506476  
☎ +31 172 506541  
✉ info@asecos.nl

#### **asecos SARL**

Sécurité et protection de l'environnement  
7 rue du Pré Chaudron  
FR-57070 Metz

☎ +33 3 87 78 62 80  
✉ info@asecos.fr

#### **asecos S.L.**

Seguridad y Protección del  
Medio Ambiente  
C/ Calderí, s/n – Ed. CIM Vallés, Planta 11  
08130 – Santa Perpètua de Mogoda  
Barcelona

☎ +34 935 745911  
☎ +34 935 745912  
✉ info@asecos.es

#### **asecos Ltd.**

Safety and Environmental Protection  
Profile House  
Stores Road  
Derby, Derbyshire  
DE21 4BD

☎ +44 1332 415933  
✉ info@asecos.co.uk

#### **asecos**

Safety and Environmental Protection Inc.  
c/o Schumann Burghart LLP  
1 Penn Plaza, Suite 4440  
New York, NY 10119, USA

☎ +1 (917) 362 5014  
☎ +49 6051 922010  
✉ info@asecos.com

#### **asecos Schweiz AG**

Sicherheit und Umweltschutz  
Gewerbe Brunnmatt 5  
CH-6264 Pfaffnau

☎ +41 62 754 04 57  
☎ +41 62 754 04 58  
✉ info@asecos.ch

#### **asecos AB**

Säkerhet och miljöskydd  
Typsnittsgatan 4  
754 54 Uppsala

☎ +46 18 34 95 55  
✉ info@asecos.se