

ET

EP.V.35874.02 | 11/2025

asecos®



ION_{LINE} **PRO**

KASUTUSJUHEND

Turvakapid liitiumioonakude
hoidmiseks ja laadimiseks

ION_{LINE}

ION-CORE-90



IO90.195.060.CC.WDC



IO90.195.120.CS.WDC



IO90.195.060.CS.WDC

**asecos GmbH**

Abt. Kundendienst
Weiherfeldsiedlung 16–18
D-63584 Gründau

Faks: +49 60 51 - 92 20-10
E-post: service asecos.com

Teie asecos-turvakapi dokumentatsioon

Lugupeetud klient

Turvakapi asecos ostuga tegite hea investeeringu oma turvalisusesse. Teie ees seisab kvaliteetsetest materjalidest uuenduslik toode, mis tagab parima kvaliteedi.

Ettevõtte asecos turvakappidel on täielikud heakskiidudokumentid. Arhiivime iga teie kapi heakskiidudokumentid ise ning vajaduse korral (nt ettevõtte inspekteerimisel) saate neid meilt selle vormi esitamisel küsida.

Selleks eemaldage/kopeerige vorm, kirjutage sellele oma aadress ja kapi seerianumber ning saatke faksiga meile.

Lugupidamisega
asecos GmbH

Kontakt

Firma**Tänav****Sihtnumber****Asula****Kontaktisiku nimi****E-posti aadress****Telefon****Turvakappide seerianumbrid**

<input type="text"/>	<input type="text"/>	<input type="text"/>
<input type="text"/>	<input type="text"/>	<input type="text"/>
<input type="text"/>	<input type="text"/>	<input type="text"/>
<input type="text"/>	<input type="text"/>	<input type="text"/>

KASUTUSJUHEND

Lugupeetud klient

Turvakapi asecos ostuga tegite hea investeeringu oma turvalisusesse. Tänu meie turvakappidele muutub ohtlike ainete hoidmine töökohal turvaliseks ja mugavaks.

Lugege seda kasutusjuhendit väga tähelepanelikult. Õppige meie turvakappide eeliseid ja kasutuslihtsust üksikasjalikult tundma. See hõlbustab teie jaoks ohtlike ainete igapäevast käitlemist.

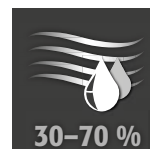
Täname!
asecose meeskond

1. MÄRKUSED • NÕUDED • GARANTII	5
1.1. Üldised ohutustehnika juhised	5
1.2. Ohutusjuhised liitium-ioonakude ladustamiseks	5
1.3. Garantii	5
1.4. Kapi andmed	5
1.5. Kapi olev märgistus ja sümbolid	6
2. TRANSPORT	6
2.1. Kapi teisaldamine	6
2.2. Transpordipakendi demonteerimine	6
2.3. Kohapealne transport	7
2.4. Kallutamine küljele	7
3. PAIGALDAMINE	7
3.1. Kappide joondamine	7
4. KASUTUSELEVÖTT	8
4.1. Ühendamine toitevõrku	8
4.2. Isetest	9
4.3. Potentsiaalivaba lülituskontakt	9
5. SULGEMINE	9
5.1. Üldist	9
5.2. Uks avamine ja sulgemine	10
5.3. Sulgemine ukse sulgemisautomaatikaga: TSA	10
5.4. Uste blokeerimine sulgemise ajal	10
5.5. Lossi versioon	10
5.6. Mehaaniline avamisnupp	10
5.7. Kappide süsteem (valikuline)	10
6. SISUSTUS	11
6.1. Põhjavann	11
6.2. Sektsioonidega põhi (reguleeritava kõrgusega)	11
6.3. Pistikupesaliistude üldine jõudlus	12
7. HOIUSTAMINE	12
7.1. Üldine teave akude kohta	12
7.2. Märkused ladustamise ja laadimine kohta	12
8. SUITSUANDUR • RÕHU VABASTAMINE	12
8.1. Suitsuandur	12
8.2. Survevabastus	12
9. VEAD • VALEHÄIRED	13
9.1. Enesetesti viga	13
9.2. Suitsuandur – valehäire	13
10. HÄIRETE ÜLEVAADE	13
10.1. tõrgete ja häirete ülevaade	13
10.2. Suitsuandur	13
11. AKU TULEKAHJU • TULEKAHJU • KÕRVALDAMINE	14
11.1. Kapi avamine pärast tulekahju	14
11.2. Kõrvaldamine	14
12. OHUTUSTEHNILINE KONTROLL	14
12.1. Puhastus	14
12.2. Kontakt	14
13. TEHNILISED ANDMED	15
14. TEHNILINE JOONIS	15

1.1. ÜLDISED OHUTUSTEHNIKA JUHISED

- Järgige liitiumioonakudele kohalduvaid seadusi ja eeskirju ning selles kasutusjuhendis sisalduvaid märkusi.
- Elektrisüsteemi kallal tohivad töid teha elektrikud kapi pingevabas olekus, vt selle kohta ka kohalduvaid ohutuseeskirju, VDE-eeskirju ning kohaliku elektriettevõtte eeskirju.
- Elektrooniliste komponentide üldised kahjustused peab ettevõtte asecos töötaja viivitamatult parandama.
- Enne esimest kasutamist peab kasutaja turvakapis võimalikke kahjusid kontrollima.
- Kasutage laadijate jaoks ainult terveid ja kahjustamata toitejuhtmeid
- Kohapeal tuleb tagada kohalikele standarditele vastav elektrikaitse (kappidel ei ole oma RCD kaitselülitit ega LS-lülitit)
- Järgida tuleb kohapealseid paigaldustingimusi.
- Järgida tuleb tehnilise järelevalve juhiseid.
- Järgige ohutuseeskirju ja töökohale esitatavaid nõudeid.
- Nõutavaid ohutustehnilisi kontrollimisi tohivad teha **ainult volitatud spetsialistid**, kes peavad **kasutama originaalvaruosi**.
- Kasutage kappi ainult pärast instruktaazi, kõrvalistele isikutele tuleb juurdepääs keelata.
- Uksed on püsivalt isesulguvad ja neid ei tohi käsitsi kinni lükata
- Uste pöördeala peab olema alati vaba; ukсед peavad olema suletud
- Väljaõppinud/volitatud spetsialistid välistavad väärkasutamise, kahjustused ja korrosioonikahjud, mis võivad tekkida asjatundmatu transpordi korral.
- Järgige ladustamiskoguste, koormuste jne ülempiire.
- ION-LINE turvakapid on mõeldud ainult liitium-ioonakude hoidmiseks ja laadimiseks. Nende hoidmine koos muude (ohtlike) ainetega ei ole lubatud.
- Kui kaabliavausid ei ole uute kasutustingimuste tõttu enam vaja, tuleb need tootja juhiste kohaselt sulgeda.
- **Pange tähele selles juhendis sisalduvat teavet akude maksimaalse suuruse ja üldise ladustamise kohta**

Paigaldus- ja keskkonnatingimused



1.2. OHUTUSJUHISED LIITIUM-IOONAKUDE LADUSTAMISEKS

- Järgige aku tootja poolt antud hoiustamisjuhiseid.
- Tuleb läbi viia riskianalüüs. Selle tulemusest sõltub, kas on vaja täiendavaid ohutusmeetmeid, et vähendada töökohas mürgiste ja süttivate gaaside ohtu miinimumini.

1.3. GARANTII

Selle toote garantii sõlmitakse teie (klient) ja edasimüüja (müüja) vahel. asecos kui tootja annab kasutusjuhendis kirjeldatud toodetele alates tarne hetkest kehtima hakkava 24 kuu pikkuse garantii. Kõigile mudelitele kui ohutustehnika seadmetele kehtib iga-aastane ülevaatuskohustus tootja poolt volitatud spetsialisti poolt. Vastasel juhul kaotab tootja garantii kliendi ees kehtivuse. Pange tähele, et garantiinõue aegub ka siis, kui puuravad või muudatused teostatakse ilma tootjaettevõttega asecose konsulteerimata.

1.4. KAPI ANDMED

Kapi andmed: päevik (on kapiiga kaasas)

Tehniline joonis: lisa

Tehnilised andmed: lisa olev tabel

ION-CORE-90

Turvakapid liitiumioonakude jaoks

Täielik tulekaitsekindlus koos tõestatud evakueerimis- ja häire edastamise kontseptsiooniga. Aktiivse ladustamise ajal laetakse või tühjendatakse osaliselt (60-70%) laadija abil liitiumioonakusid või kapis olevaid akupakke.

Mudel	Liitiumioonakud		integreeritud tehniline ventilatsioon	Tulekustutusüsteem	Hoiatusüsteem
	Ladustamine	Laadimine			
IO90.195.060.CC.WDC	✓	✓			✓
IO90.195.120.CS.WDC	✓				✓
IO90.195.060.CS.WDC	✓				✓

1.5. KAPIL OLEV MÄRGISTUS JA SÜMBOLID



90-minutiline tulekindlus nii seest kui ka väljast



Kõrgeim turvatase – **EI kehti CORE-mudelite puhul**



Kolmepunktilise lukustusega – **EI kehti CORE-mudelite puhul**



Suitsuanduriga suitsugaaside seireks



Väga kõrge suitsukindlus – **EI kehti CORE-mudelite puhul**



Lisaks VDMA 24994 sertifikaat – **EI kehti CORE-mudelite puhul**



Häiresüsteemiga

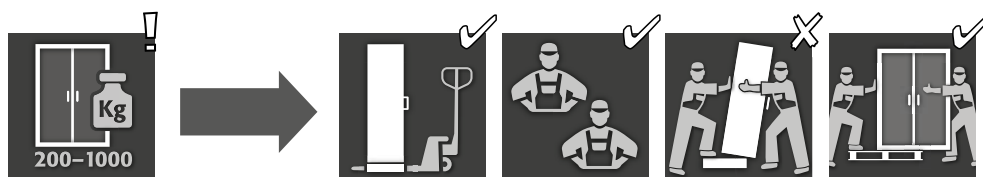


Uksed sulguvad automaatselt – **VÄLJA ARVATUD CORE-mudelid**



Diferentseeritud häirete edastamisega – **EI kehti CORE-mudelite puhul**

2. TRANSPORT

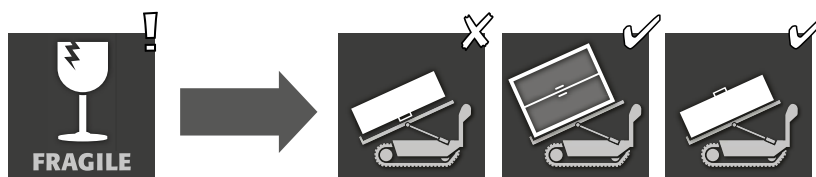


TÄHELEPANU!

Transportige kapp tõstukiga püstiasendis, nõõriga kinni keeratult ja libisemiskindlalt lõplikku paigalduskohta. Ustes olevad transpordikinnitused tohib eemaldada alles otse paigalduskohas! Ebaõige transport võib kaasa tuua tuletõkkeisolatsiooni varjatud kahjud!

Vajaliku kvaliteedi saame tagada ainult siis, kui kapi transpordib kasutuskohta meie eriväljaõppega personal.

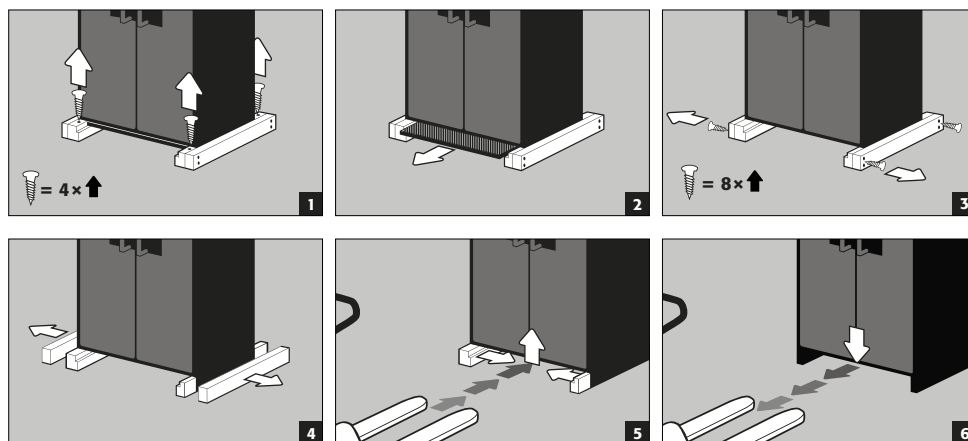
2.1. KAPI TEISALDAMINE



TÄHELEPANU:

Kappi tohib ümber paigutada ainult tõukevabalt! Treppide robotit kasutades järgige tootja poolt antud seadme maksimaalset kandevõimet!

2.2. TRANSPORDIPAKENDI DEMONTEERIMINE



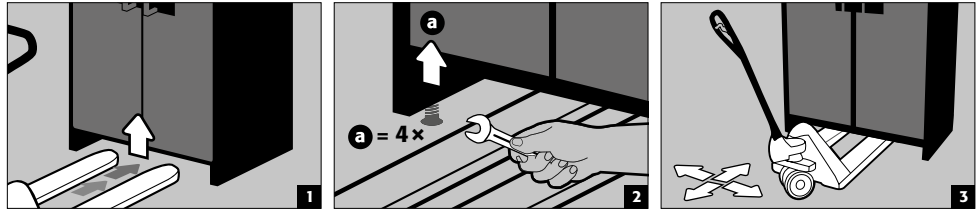
**TÄHELEPANU:**

600 mm laiused kapid: aluse sissepääsu laius on 526 mm.

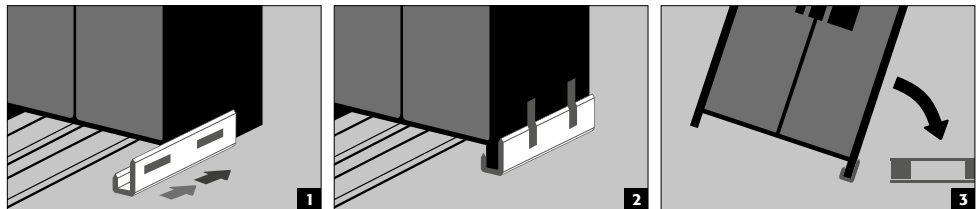
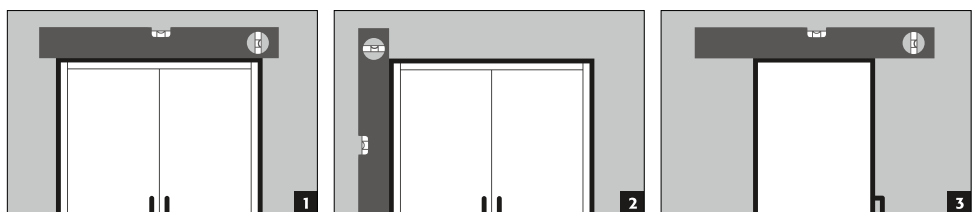
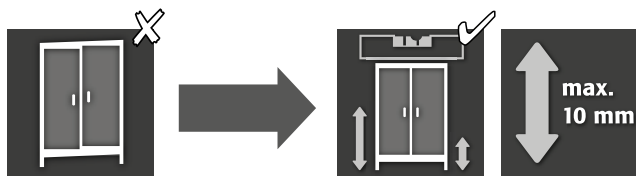
Pöörake sellele kindlasti tähelepanu tõstukit valides! Seadmeid, mille kandevõime on suurem kui sissepääsu laius, ei tohi kasutada.

2.3. KOHAPEALNE TRANSPORT

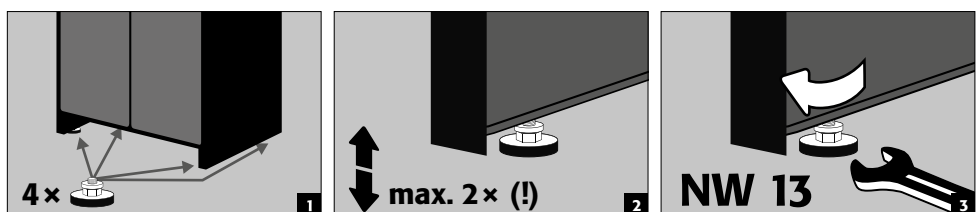
- Võimalik ka ilma transpordikinnitusteta (standardina paigaldatud uste ühenduskohtadesse)

**2.4. KALLUTAMINE KÜLJELE**

- Kallutamine küljele on võimalik ainult valikuliselt saadaoleva kallutuskonsooliga (tellimisnr 29556)

**3. PAIGALDAMINE****3.1. KAPPIDE JOONDAMINE****TÄHELEPANU!**

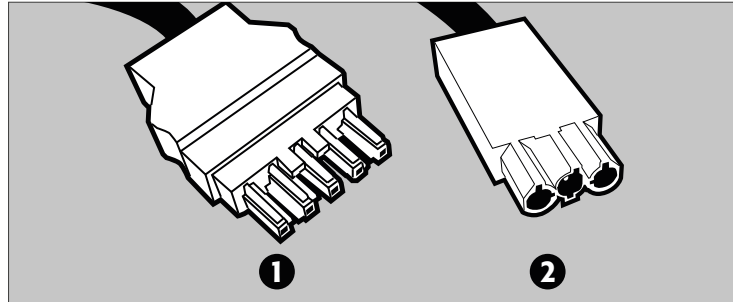
Ukselemendid ei tohi avamisel ja sulgemisel puudutada uksepilus olevaid tuletõkkehendeid! Sulgemisautomaatikaga ukсед peavad igast asendist ise sulguma ja lukk peab lukustuma!



4. KASUTUSELEVÕTT

Enne esimest kasutamist peab kasutaja kontrollima, ega turvakapil ei ole kahjustusi, nagu defektid või lahti-tulnud tihenduselemendid, kas joendus on õige ja ukseelemendid (hinged, lukustussüsteemid, võimalikud ukseelukud ja ukse fikseerimise süsteem) toimivad õigesti. Kasutage kappi ja tarvikuid ainult siis, kui need on nõuetekohases seisukorras.

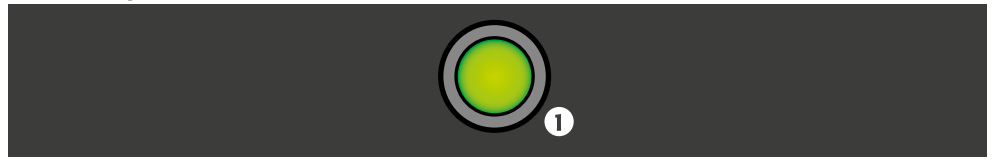
4.1. ÜHENDAMINE TOITEVÕRKU



1 Toitepistik

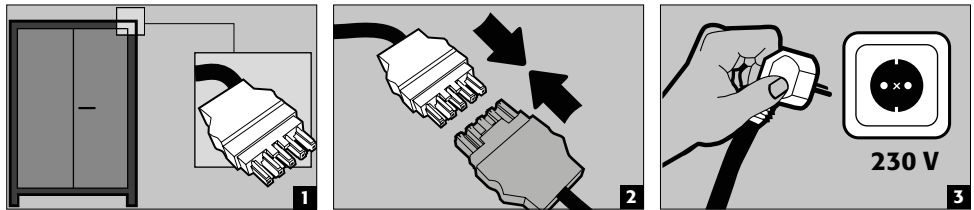
2 Potentsiaalivaba lülituskontakt

Ühendused peaosas:

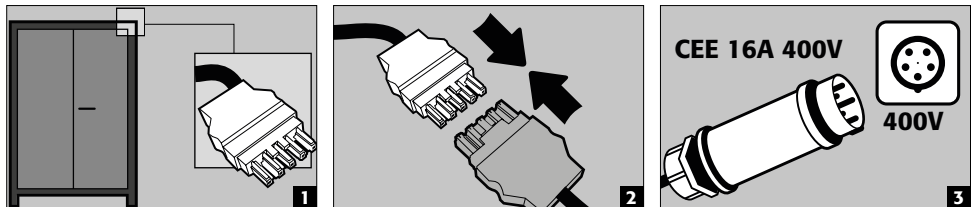


1 LED: töötab (roheline) / rike (punane)

Ühendus toiteallikaga



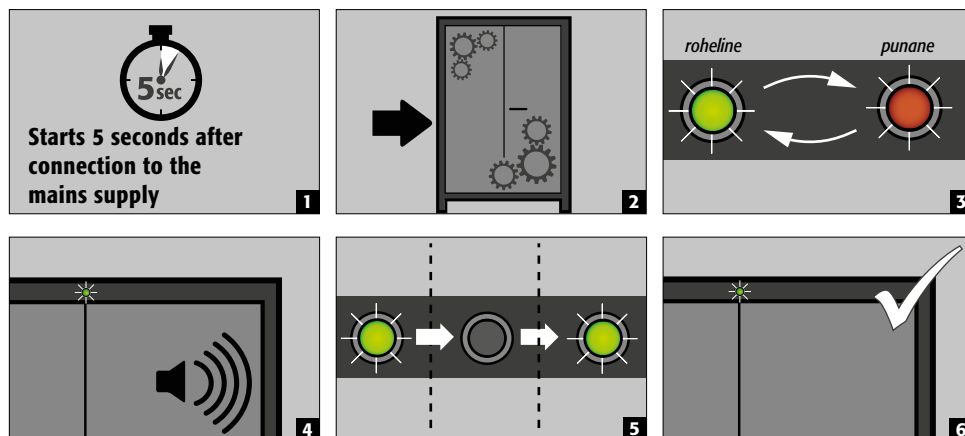
IO90.195.060.CC.WDC:
ühendus 400 V vooluvõrguga
(valikuliselt koos tootega
38038)



MÄRKUS:

Hiljem on võimalik lihtne järelepaigaldus pistikühenduse abil, nii et elektrilisi komponente ei ole vaja puutada. Toiteallikas peab olema kohapeal kaitstud maksimaalselt 16 A kaitsmega. Elektriline kaitse vastavalt kohalikele standarditele peab olema paigaldatud kohapeal. Kapid ei ole varustatud oma RCD-kaitselüliti ega kaitselülitiga.

4.2. ISETEST



TÄHELEPANU

Kui enesetest ei lõpe rohelse LED-i pideva põlemisega, vaata punkti 9.1

4.3. POTENTIAALIVABA LÜLITUSKONTAKT



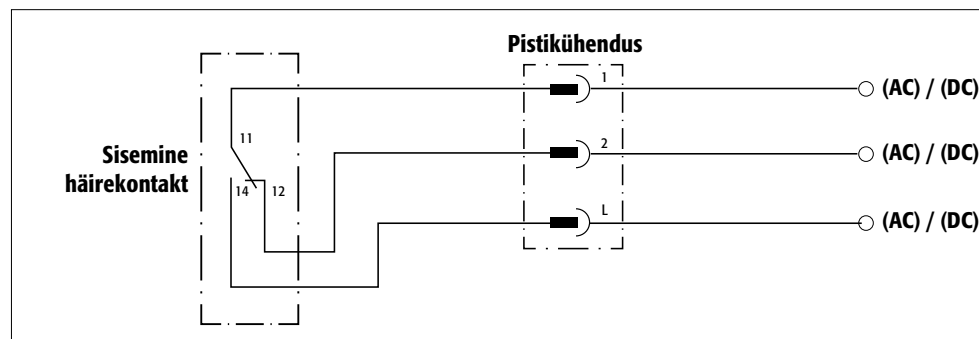
JUHIS:

Potentsiaalivaba häirekontakti kasutatakse signaali ühendamiseks juhtimiskeskuse/juhtimisruumiga. Otsene integreerimine tulekahjusignalisatsiooni juhtimiskeskusesse ei ole soovitatav ja seda võib teha ainult konsulteerides süsteemi eest vastutava isikuga.

Põhimõtteliselt on aga alati soovitatav signaal ühendada asustatud hoone juhtimiskeskusega/ juhtimisruumiga!

Potentsiaalivaba lülituskontakt peab olema alati kohapeal ühendatud (teenindus puudub)

Kontaktide seisund – normaalne töörežiim: „L” ja „1” on ühendatud, häire või voolukatkestus: „L” ja „2” on ühendatud



Ühendamise juhised

- Kasutage ühendamiseks ainult pistikuga kaasasolevat vastet (värvikood pruun)
- Ühenduse peab tegema kvalifitseeritud elektrik
- Sisemine lülituskontakt on ette nähtud maksimaalsele alalispingele 24 V või vahelduvpingele 230 V
- Maksimaalne voolutugevus on 5 A 230 V vahelduvvoolu ja 10 A 24 V alalisvoolu korral
- Sisemine lülituskontakt on ümberlülituskontakt, et olenevalt nõuetest saab häire korral lülitusolekut küsida kas „avatud” või „suletud”

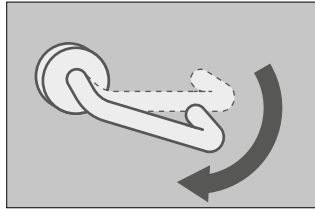
5. SULGEMINE

5.1. ÜLDIST

- Kappe saab avada uksekäepideme abil (vt 5.2)
- Lisaks on need varustatud isesulguvate ustega.
- Uksed lukustuvad kohe, kui need on ise sulgunud
- Avatud uksed sulguvad alati ise

**TÄHELEPANU!**

Kui ligipääsu kapi sisule ei toimu, peab omanik/kasutaja tagama, et kõiki ukseid hoitakse kinni. Üldiselt tuleb arvestada, et kappidel ei ole avariivabastust, st kappi kinni jäänud inimesed ei saa ise väljuda!

5.2. UKS AVAMINE JA SULGEMINE

- Uste avamiseks tuleb uksekäepidemeid allapoole suruda ja uks lahti tõmmata
- Mõlemad ukseid avanevad alati üheaegselt
- Vastasel juhul sulguvad need ise ja lukustuvad, kui käest lahti lasta

5.3. SULGEMINE UKSESULGEMISAUTOMAATIKAGA: TSA**TÄHELEPANU:**

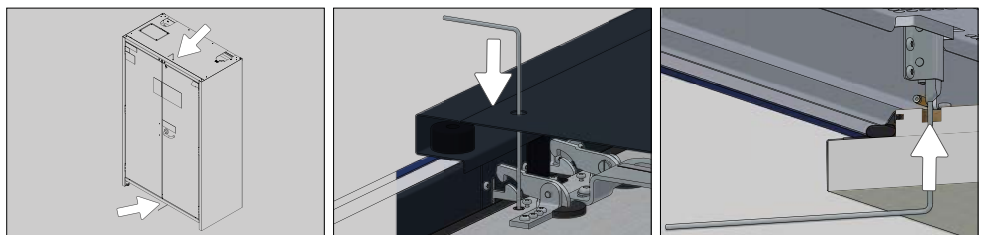
Ukseid sulguvad ja lukustuvad automaatselt. Ärge suruge ukseid käsitsi kinni, kuna see võib põhjustada mehaanilisi kahjustusi!

5.4. USTE BLOKEERIMINE SULGEMISE AJAL**TÄHELEPANU:**

Kui ukseid on sulgemise ajal blokeeritud ja ei saa täielikult sulguda, annab kapp häire. LED vilgub ja kostab intervallheli. Eemaldage blokeering, siis sulguvad ukseid automaatselt ja veateade kaob.

5.5. LOSSI VERSIOON

- Kapid on varustatud profiililukuga, millel on lukustuse asendi näidik.
- Neid saab integreerida lukustussüsteemi.
- Tuleb kasutada profiilpoolsilindrit (30/10) reguleeritava lukustusnupuga.

5.6. MEHAANILINE AVAMISNUPP

- Kui uks on näiteks tõukevarraste rikke tõttu blokeeritud, jääb see lukustatuks.
- Järgnevat avamisprotseduuri soovitatakse teha kahekesi!

Tehke järgmised sammud:

- Asetage kaks kaasasolevat avamiskonksu kapi üla- ja alaosa (vt joonist).
- Suruge mõlemad konksud ette nähtud avadesse ja ületage takistus. See tõstab langevriivi vastu olemasolevat vedrupinget.
- Niipea kui langev lukk on tõstetud, saab ukse käsitsi avada.

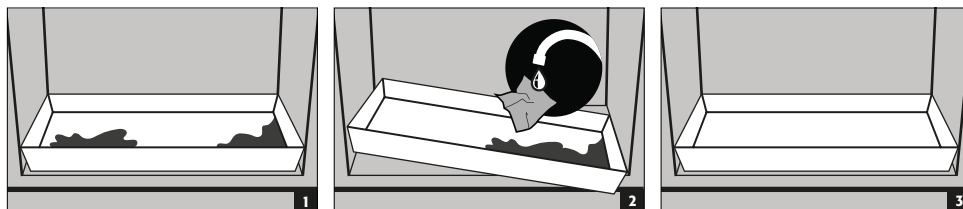
5.7. KAPPIDE SÜSTEEM (VALIKULINE)

- Hoidlad tuleb sulgeda käsitsi ja neil on igal oma silinderlukk koos oma võtmepaariga
- Lisavõti avab kõik 7 hoiualaegast
- Lukustatavaid kasti ja võtmeid saab kaasasoleva võtmehoidja komplekti ja kleebisfooliumi abil individuaalselt nummerdada
- Igas hoiukapis on juurdepääs vähemalt ühele pistikupesale.

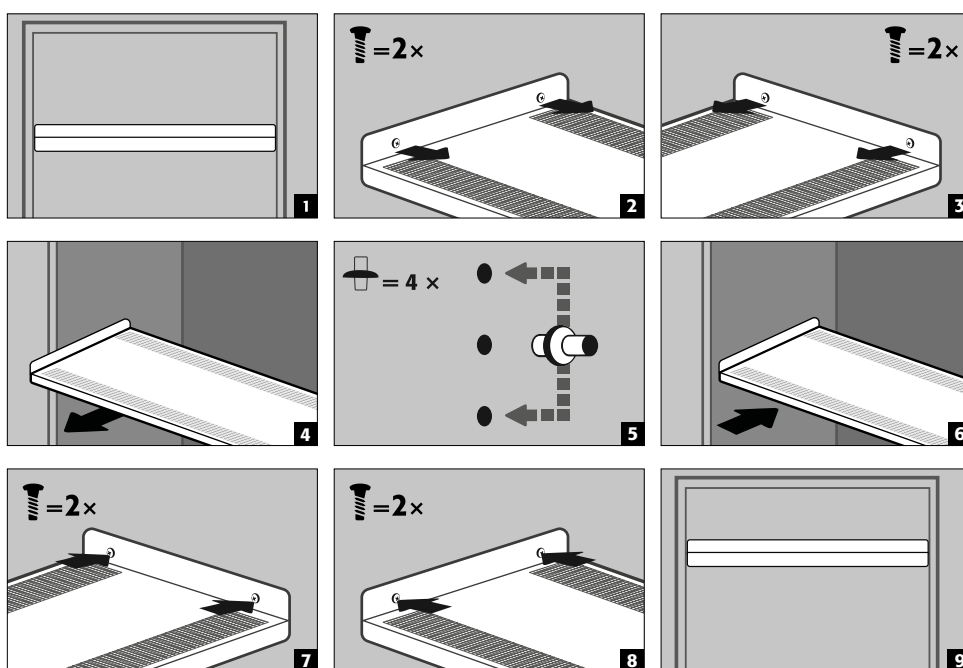
6.1. PÕHJAVANN

Lekked:



- Kogumisanumas olev vedelik tuleb koguda sobivate vahenditega.
- Vahendite valik tuleb teha teie enda vastutusel.



6.2. SEKTSIOONIDEGA PÕHI (REGULEERITAVA KÕRGUSEGA)



KANDEVÕIME (KG)

IO90.195.120.CS.WDC	IO90.195.060.CC.WDC IO90.195.060.CS.WDC
 max. 75 kg	 max. 25 kg



TÄHELEPANU:

pange tähele, et kappide laadimisel tekivad dünaamilised jõud. Asetage akud alati ettevaatlikult kappi!



TÄHELEPANU:

riiulite/teise väljatõmmatava taseme ja pistikupesaliistude asukohta ei saa muuta.

6.3. PISTIKUPESALIISTUDE ÜLDINE JÕUDLUS

Standardne: 1-faasiline, 230 V

Versioon	EU	CH	UK	FR	muud piirkonnad:
Kaitse	16 A	10 A	13 A	16 A	Võtke ühendust ettevõtte asecos kontaktisikuga. Maksimalne võimsus ja kaitse võivad siin erineda.
Võimsus max	3,68 kW	2,3 kW	2,99 kW	3,68 kW	

Valikuline: 3-faasiline, 400 V, (tarviku nr 38038)

Versioon	EU	CH	UK	FR	muud piirkonnad:
Kaitse	2 x 16 A	2 x 10 A	2 x 13 A	2 x 16 A	Võtke ühendust ettevõtte asecos kontaktisikuga. Maksimalne võimsus ja kaitse võivad siin erineda.
Võimsus max	7,36 kW	4,6 kW	5,98 kW	7,36 kW	



TÄHELEPANU:

süsteemi koormus peab olema võimalikult ühtlaselt jaotatud kõigile pistikupesaliistudele! Üks pistikupesaliist ei tohi olla koormatud rohkem kui etteantud maksimaalne võimsus faasi kohta (vt tabelit)! **Kohapeal peavad olema tagatud vajalikud kaitsemeetmed!**

7. HOIUSTAMINE

7.1. ÜLDINE TEAVE AKUDE KOHTA



TÄHELEPANU:

üldreeglina ärge hoidke ilmselgelt kahjustatud liitiumioonakusid siseruumides. Kõrvaldage need viivitamatult spetsiaalsesse transportimiseks ette nähtud konteinerisse väljaspool hoonet.



TÄHELEPANU

Kapis tohib hoida ainult kuni 15 kg kaaluvaid akusid.

7.2. MÄRKUSED LADUSTAMISE JA LAADIMINE KOHTA

Hoiustamine

- Uusi ja kasutatud liitiumioonakusid on soovitatav hoiustada eraldi (hoiustamise järgi) turvakapis.

Salvestustasemete määramine (I090.195.XXX.XX.WDC)

Selle baasversiooni puhul soovib asecos koormust 1 kWh ladustustaseme kohta.

8. SUITSUANDUR - RÕHU VABASTAMINE

8.1. SUITSUANDUR



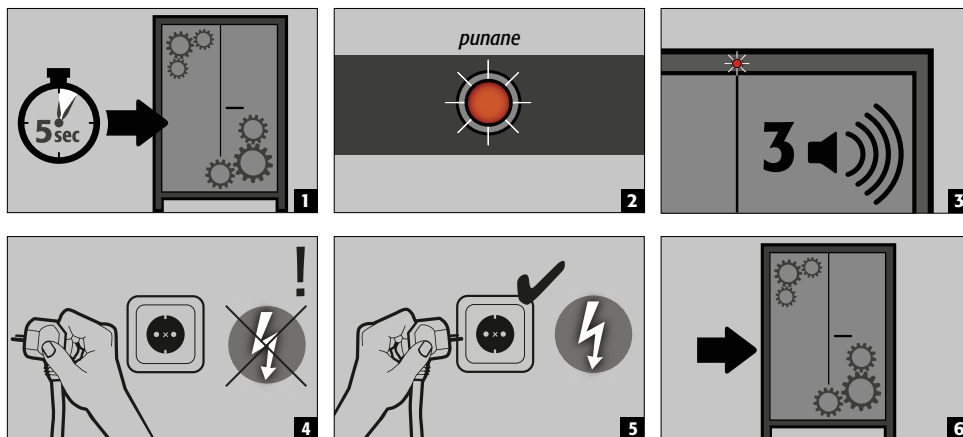
TÄHELEPANU

Kogu hoiatussüsteem on aktiivne ainult võrgutoitel. Integreeritud suitsuandur on osa kogu häiresüsteemist (otsene toiteallikas). Võrgutoite katkemisel jäävad andurid aktiivseks vähemalt 120 minutiks.

8.2. SURVEVABASTUS

Kõikidel ION-LINE mudelitel on peapaneeli sisse ehitatud rõhuvabastusklapp. Kui kapis tekib lühiajaliselt äärmiselt suur rõhutõus, avaneb see klapp hetkeks, et tagada turvakapi hermeetilisus (uksed jäävad suletuks).

9.1. ENESETESTI VIGA



TÄHELEPANU

Pärast vooluvõrgust lahtiühendamist ja uuesti ühendamist algab enesetest uuesti. Kui see lõpeb taas veaga, võtke palun ühendust asecos teenindusosakonnaga.

9.2. SUITSUANDUR – VALEHÄIRE

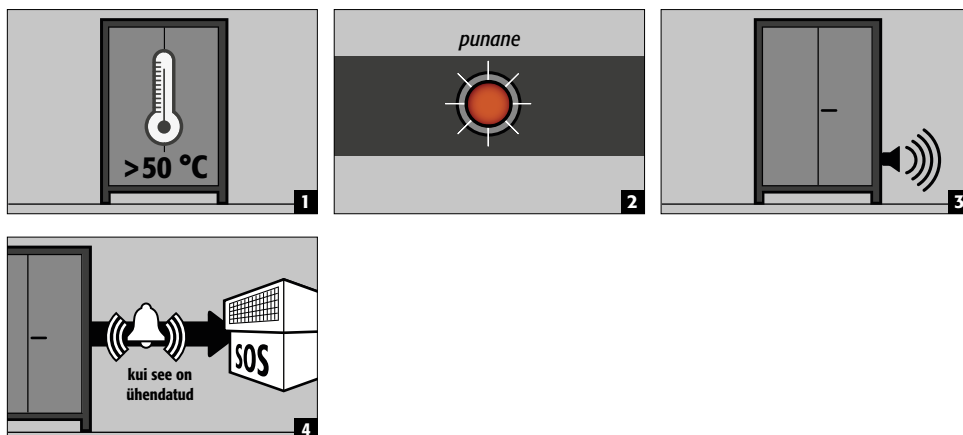
- Mõneks sekundiks vooluvõrgust lahti ühendades suitsuandur lähtestatakse ja süsteem hakkab taas normaalselt töötama.

10. HÄIRETE ÜLEVAADE

10.1. TÕRGETE JA HÄIRETE ÜLEVAADE

SÜNDMUS	LED	HELIHÄIRE	MEETMED
Enesetesti viga	Punane	3 helisignaali	1.) Taaskäivita seade, ühendades selle vooluvõrgust lahti. Kui viga püsib: 2.) Võta ühendust teenindusega
Voolukatkestus	vilgub punaselt iga 20 sekundi järel	3 lühikest helisignaali 60 sekundi jooksul	Kontrollige elektrivarustust
Suitsuandur	punane vilkuv	kiire helide intervall (iga 0,25 sekundi järel)	vt punkt 10.2
Uks ei sulgu 60 sekundi jooksul	roheline vilkuv	Heliintervall iga sekundi järel	eemaldage blokeering

10.2. SUITSUANDUR



Meetmed

- Süsteemi viivitamatu ülevaatus **kvalifitseeritud personali (nt tuletõrje)** poolt.
- Seejärel käivitatakse vajalikud meetmed.
- Kui suitsuandur ei tuvasta kapis edasist suitsu teket, saab süsteem naasta tavatöole, ühendades selle korraks vooluvõrgust lahti.

11. AKU TULEKAHJU - TULEKAHJU - KÕRVALDAMINE**11.1. KAPI AVAMINE PÄRAST TULEKAHJU****TÄHELEPANU:**

avage kapp alles pärast selle jahtumist. See on 6 korda pikem kui tulekahju kestus!

Kapi tohivad avada ainult selleks volitatud spetsialistid (nt tuletõrje)!

Olenevalt tulekahju kestusest võis tekkida süttiv auru-õhu segu, seega eemaldage enne kappide avamist kõik süttimisallikad 10 meetri raadiuses.

Kasutage ainult sädemeid mitte tekitavaid tööriistu! Avage kapid äärmise ettevaatusega!

11.2. KÕRVALDAMINE

Mudelikid saab viia jäätmekäitlusesse materjalideks sortituna.

12. OHUTUSTEHNILINE KONTROLL

Kappidele kui ohutustehnilistele süsteemidele (töökohtade määruse § 4 lg 3, tööohutusmääruse § 10 ja kutseühingu eeskirja DGUV-R 108-007 järgi) tuleb teha vähemalt kord aastas ohutustehniline kontroll. Järgmised kontrollimise tähtajad leiata ukse välisküljel oleval kontrollisildilt. Seda iga-aastast kontrolli saab vajaliku hooldusega ning tulekahju korral teie garantiioigusi säilitaval viisil ainult asecose volitatud töötaja (vt selle kohta ka meie hooldusbrošüüri).

Vajaliku teenindust sümboliseerib ülevaatuskleebis kapi uktsel.

Iga-aastase ülevaatuses raames kontrollitakse lisaks kõikide ohutusega seotud osade kontrollile ka suitsuandureid ja häireedastust.

12.1. PUHASTUS

Kappe saab puhastada õrna majapidamispuhastusvahendi ja pehme lapiga.

Kahjujuhtumi korral võtke ühendust oma edasimüüjaga, et kapp originaalvaruosade abil korda teha.

12.2. KONTAKT**KONTAKT**

Meie tooteid puudutavate puuduste ja kaebuste korral (nii garantiiajal kui ka pärast seda), ohutustehniliste kontrollimiste läbiviimiseks ning enne hoolduslepingu sõlmimist pöörduge meie teenindusse:

Tel: +49 1805 92 20 92 | service@asecos.com

13. TEHNILISED ANDMED

ION-CORE-90		IO90.195.060.CC.WDC	IO90.195.060.CS.WDC	IO90.195.120.CS.WDC
Tüübiklass		90	90	90
Mõõtmed L x S x K väljastpoolt	mm	599 x 615 x 1953	599 x 615 x 1953	1193 x 615 x 1953
Mõõtmed L x S x K seestpoolt	mm	450 x 503 x 1647	450 x 503 x 1647	1050 x 503 x 1647
Tühja kapi kaal	kg	305	300	480
Pinnakoormus	kg/m ²	935,50	930,00	560,55
Väljatõmbeõhu ühendus	NW	75	75	75
Sisendlaius transpordialus	mm	526	526	1120
Sisendkõrgus transpordialus	mm	90	90	90
Riiuli kandevõime (ühtlaselt jaotatud)	kg	25	25	25

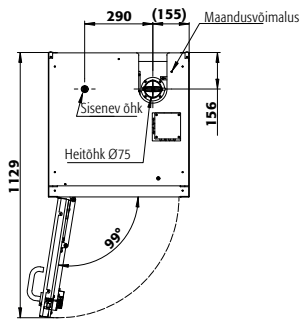
Elektrotehnilised andmed

Nimipinge	V	230/400	230	230
Sagedus	Hz	50/60	50/60	50/60
Energiatarbimise töötamise	N	3	3	3

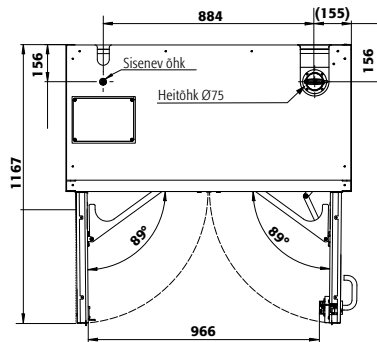
Pistikupesade koguvõimsus

		EU	CH	UK	FR/BE
Kaitseseadis (ühefaasiline)	A	16	10	13	16
Maksimaalne võimsus (ühefaasiline)	KW	3,68	2,3	2,99	3,68
Kaitsmed (2-faasilised)	A	2 x 16	2 x 10	2 x 13	2 x 16
Maksimaalne võimsus (2-faasiline)	KW	7,36	4,6	5,98	7,36

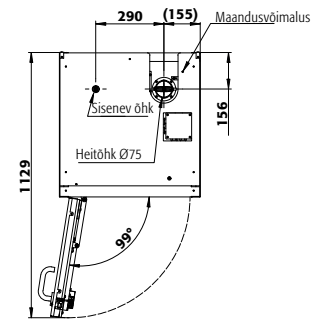
14. TEHNILINE JOONIS



IO90.195.060.CC.WDC



IO90.195.120.CS.WDC



IO90.195.060.CS.WDC

asecos GmbH

Sicherheit und Umweltschutz
Weiherfeldsiedlung 16-18
DE-63584 Gründau

📞 +49 6051 92200
☎ +49 6051 922010
@ info@asecos.com

Asecos BV

Veiligheid en milieubescherming
Christiaan Huygensweg 4
NL-2408 AJ Alphen a/d Rijn

📞 +31 172 506476
☎ +31 172 506541
@ info@asecos.nl

asecos SARL

Sécurité et protection de l'environnement
7 rue du Pré Chaudron
FR-57070 Metz

📞 +33 3 87 78 62 80
@ info@asecos.fr

asecos S.L.

Seguridad y Protección del
Medio Ambiente
C/ Calderí, s/n – Ed. CIM Vallés, Planta 11
08130 – Santa Perpètua de Mogoda
Barcelona

📞 +34 935 745911
☎ +34 935 745912
@ info@asecos.es

asecos Ltd.

Safety and Environmental Protection
Profile House
Stores Road
Derby, Derbyshire
DE21 4BD

📞 +44 1332 415933
@ info@asecos.co.uk

asecos

Safety and Environmental Protection Inc.
c/o Schumann Burghart LLP
1 Penn Plaza, Suite 4440
New York, NY 10119, USA

📞 +1 (917) 362 5014
☎ +49 6051 922010
@ info@asecos.com

asecos Schweiz AG

Sicherheit und Umweltschutz
Gewerbe Brunnmatt 5
CH-6264 Pfaffnau

📞 +41 62 754 04 57
☎ +41 62 754 04 58
@ info@asecos.ch

asecos AB

Säkerhet och miljöskydd
Typsnittsgatan 4
754 54 Uppsala

📞 +46 18 34 95 55
@ info@asecos.se