

DA

EP.V.36622.02 | 05/2026

asecos®



ION_{LINE}

CORE

BRUGERMANUAL

Sikkerhedsskabe til opbevaring
og opladning af litium-ion-batterier

ION_{LINE}

ION-CORE-90



IO90.195.060.CC.WDC



IO90.195.120.CS.WDC



IO90.195.060.CS.WDC



asecos GmbH

Customer service
Weierfeldsiedlung 16-18
D-63584 Gründau

Fax: +49 60 51 - 92 20-10
e mail: service asecos.com

Din personlige dokumentation for asecos sikkerhedsopbevaringsskabet

Kære kunde,

med købet af dit asecos sikkerhedsskab har du foretaget en afgørende investering i sikkerheden i dit hjem. Du har her et innovativt produkt, der er fremstillet af materialer af høj kvalitet, som garanterer den højeste kvalitet.

Sikkerhedsskabe fremstillet af asecos har komplet godkendelsesdokumentation. Vi arkiverer dine godkendelsesdokumenter for hvert enkelt skab for dig, indtil du anmoder om dem fra os, hvis det er nødvendigt (f.eks. ved en inspektion på stedet eller lignende) ved hjælp af denne formular.

Du skal blot klippe/kopiere denne formular ud og faxe den tilbage til os med din adresse og skabets serienummer.

Med venlig hilsen
asecos GmbH

Kontakt

Virksomhed

Gade

Postnummer

By

Navn på kontaktperson

e-mail

Telefon nr.

serienumre på sikkerhedsopbevaringsskabe

.....
.....
.....
.....

BRUGSANVISNING

Kære kunde,

Mange tak for dit køb af et sikkerhedsskab fra vores virksomhed, hvormed du har foretaget en afgørende investering i sikkerheden i din virksomhed. Vores sikkerhedsskabe gør opbevaringen af farlige materialer på arbejdspladsen sikker og belejlig for dig.

Læs brugsanvisningen meget omhyggeligt. Lær om fordelene og den enkle betjening af vores sikkerhedsskabe. Dette forenkler den daglige håndtering af farlige materialer for dig.

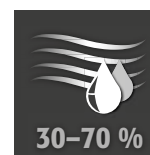
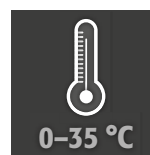
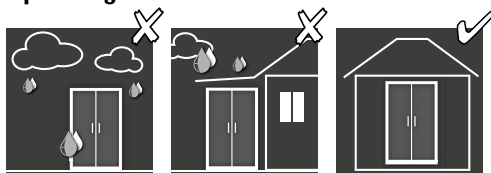
Mange tak
Dit asecos team

1. BEMÆRKNINGER • ANVISNINGER • GARANTI	5
1.1. Generelle sikkerhedsanvisninger	5
1.2. Sikkerhedstekniske anvisninger til opbevaring af Lithium-Ion-batterier	5
1.3. Garanti	5
1.4. Nærmere oplysninger om sikkerhedskabinettet	5
1.5. Mærkning og symboler på skabet	6
2. TRANSPORT	6
2.1. Vipning af kabinettet	6
2.2. Demontering af transportemballage	6
2.3. Intern transport	7
2.4. Vip på sidevæggen	7
3. OPSTILLING	7
3.1. Tilpasning af kabinetterne	7
4. IDRIFTSÆTTELSE	8
4.1. Tilslutning til strømforsyningen	8
4.2. Selvtest	9
4.3. Potentialfri koblingskontakt	9
5. LUKNING	9
5.1. Generelt	9
5.2. Døråbning og -lukning	10
5.3. Automatisk dørlukkesystem (TSA)	10
5.4. Blokering af dørene under lukkeprocessen	10
5.5. Låseversion	10
5.6. Mekanisk nødoplåsning	10
5.7. Dørsystem	10
6. INDVENDIGE INSTALLATIONER	11
6.1. Bundkar	11
6.2. Hylde (højdejusterbar)	11
6.3. Samlet effekt for stikkontakterne	12
7. OPBEVARING	12
7.1. Generel information om batterier	12
7.2. Bemærkninger om opbevaring og opladning	12
8. RØGALARM • TRYKAFLASTNING	12
8.1. Røgdetektor	12
8.2. Trykaflastning	12
9. FEJL • FALSKE ALARMER	13
9.1. Fejl ved selvtest	13
9.2. Falsk alarm fra røgdetektoren	13
10. OVERSIGT OVER ALARMER	13
10.1. Tilslutning til elnettet	13
10.2. røgalarm	13
11. BRAND I BATTERIER • BRAND • BORTSKAFFELSE	14
11.1. Åbning af kabinet efter brand	14
11.2. Bortskaffelse	14
12. SIKKERHEDSTJEK	14
12.1. Rengøring	14
12.2. Kontakt	14
13. TEKNISKE DATA	15
14. TEKNISK TEGNING	15

1.1. GENERELLE SIKKERHEDSANVISNINGER

- Ved håndtering af litium-ion-batterier skal du overholde de gældende regler og oplysninger i denne brugsanvisning.
- Arbejde på det elektriske system må kun udføres når strømmen er slukket og kun af kvalificerede elektrikere - her henvises til det lokale elselskabs reglement.
- Generelle skader på elektroniske komponenter skal straks udbedres af en asecos-medarbejder.
- Sikkerhedsskabet skal undersøges for eventuelle skader af brugeren før den første ibrugtagning.
- Brug kun intakte og ubeskadigede nettilslutningskabler til opladere
- Der skal være en elektrisk sikring i overensstemmelse med de lokale standarder på bygningsiden (Skabene har ikke deres egen RCD-afbryder eller LS-afbryder)
- Betingelserne for installation på stedet skal overholdes.
- Anvisninger fra den tilsynsførende teknikafdeling skal følges.
- Overhold regler om forebyggelse af ulykker og arbejdspladsens forordninger.
- **Sørg for, at de nødvendige sikkerhedskontroller kun udføres af autoriseret personale og kun med originale reservedele.**
- Brug kun skabet efter behørig instruktion; uautoriserede personer må ikke få adgang til skabet.
- Dørene er permanent selvlukkende og må ikke skubbes til manuelt.
- Dørenes svingområde skal altid holdes fri, og dørene skal holdes lukkede
- Ved at bruge uddannet/autoriseret teknisk personale kan du forhindre fejl, skade og korrosionsskader, som skyldes uhensigtsmæssig transport.
- Overhold de øvre grænser for oplagrede mængder, lastning osv.
- De brandsikre skabe i ION-LINE er udelukkende beregnet til opbevaring og opladning af Lithium-Ion-batterier. En blandet opbevaring med andre (farlige) stoffer er ikke tilladt.
- Skulle kabelåbninger ikke længere være nødvendige grundet nye betingelser for brugen, skal de lukkes af i henhold til producentens forskrifter.
- **Bemærk oplysningerne om maksimal størrelse og generel opbevaring af batterierne i denne vejledning**

Opsætningskrav



1.2. SIKKERHEDSTEKNISKE ANVISNINGER TIL OPBEVARING AF LITHIUM-ION-BATTERIER

- Følg de angivne anvisninger til opbevaring fra producenten af batteriet.
- Der gennemføres en risikoanalyse. Resultatet afgør, om der er behov for yderligere sikkerhedsforanstaltninger for at minimere risikoen for giftige, brandfarlige gasser i arbejdsområdet.

1.3. GARANTI

Garantien for dette produkt er indgået mellem dig (kunden) og din forhandler (sælgeren). Som producent giver asecos garanti på de produkter, der er anført i brugsanvisningen, i en periode på 24 måneder fra leveringsdatoen. Alle modeller af sikkerhedsstyr undergår en obligatorisk årlig inspektion udført af specialiseret personale, der er autoriseret af producenten. Ellers bortfalder kundens garantikrav mod producenten.

1.4. NÆRMERE OPLYSNINGER OM SIKKERHEDSKABINET

Kabinet data: logbog (medfølger ved levering)

Teknisk tegning: se appendiks

Tekniske data: se appendiks

ION-CORE-90

Sikkerhedsskabe til litium-ion-batterier

Omfattende brandbeskyttelse med det gennemprøvede koncept til evakuering og videresendelse af alarmer. Under aktiv opbevaring oplades litium-ion-batterier eller batteripakker eller aflades delvist (60-70%) i skabet ved hjælp af en oplader.

Model	Lithium-ion-batterier		Integreret teknisk ventilation	Brandslukningsanlæg	Advarselssystem
	Store	Laden			
IO90.195.060.CC.WDC	✓	✓			✓
IO90.195.120.CS.WDC	✓				✓
IO90.195.060.CS.WDC	✓				✓

1.5. MÆRKNING OG SYMBOLER PÅ SKABET



90 minutters brandmodstandsdygtighed indvendigt og udvendigt



Højeste sikkerhedsniveau – **GÆLDER IKKE for CORE-modeller**



Med trepunktslås – **GÆLDER IKKE CORE-modeller**



Overvågning af røggas med røgalarm



Meget høj røgfæsthed – **GÆLDER IKKE CORE-modeller**



Med yderligere VDMA 24994-certificering – **GÆLDER IKKE for CORE-modeller**



Med alarmsystem

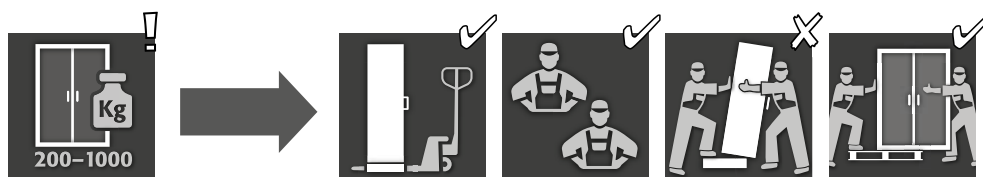


Dørene lukkes automatisk – **IKKE på CORE-modellerne**



Med differentieret alarmvidersendelse – **GÆLDER IKKE for CORE-modeller**

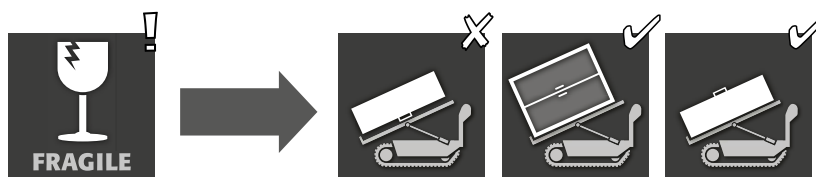
2. TRANSPORT



ADVARSEL:

Transporter skabet oprejt på en pallevogn, bundet og sikret mod at glide, indtil det endelige opstillingssted er nået. Transportlåsene i dørlæddene må kun fjernes direkte på opstillingsstedet! U hensigtsmæssig transport kan føre til skjulte skader på den brandbeskyttende isolering! Vi kan kun garantere den nødvendige kvalitet, hvis skabet transporteres til det sted, hvor det skal bruges, af vores specialuddannede personale.

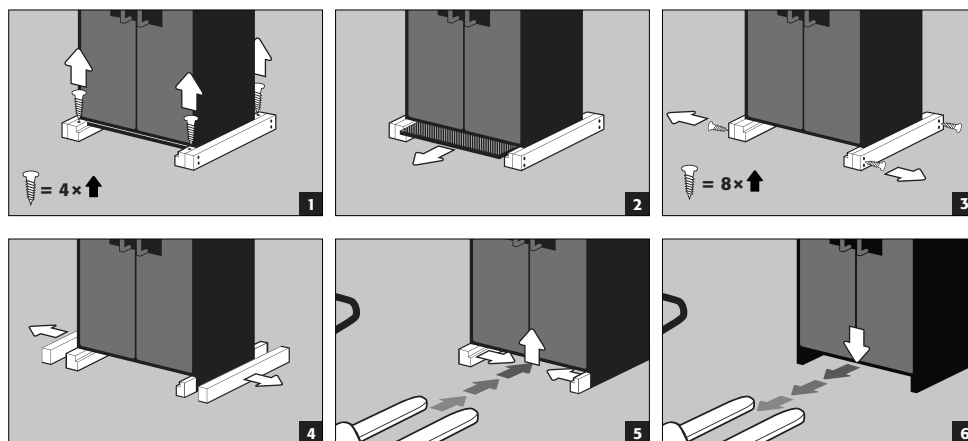
2.1. VIPNING AF KABINETTET



FORSIGTIG:

Skabet må kun vendes rundt uden ryk! Ved anvendelse af en trapperobot skal man følge de maksimale bæreevner på apparatet ifølge producentens angivelser!

2.2. DEMONTERING AF TRANSPORTemballAGE

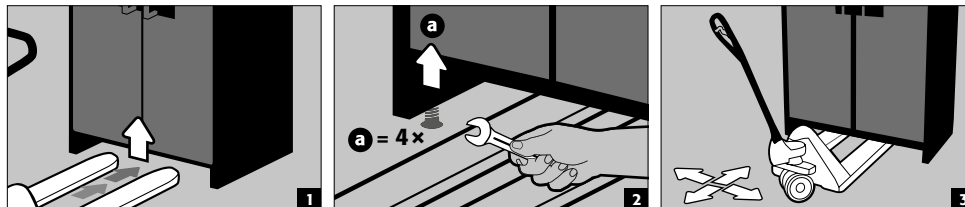




OBS:
Skabe med en bredde på 600 mm: Sokkelnes indkørselsbredde er 526 mm. Dette skal du absolut tage højde for, når du vælger din løftevogn! Der må ikke anvendes udstyr med en bredde, der er større end indkørselsbredden.

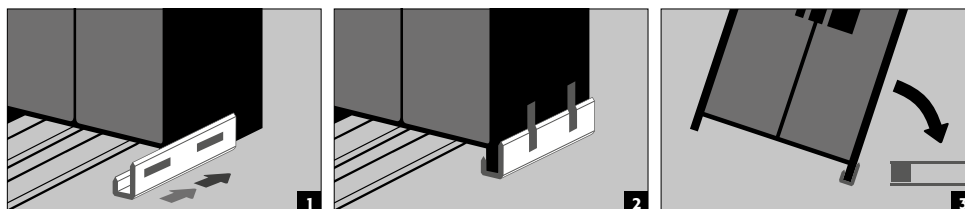
2.3. INTERN TRANSPORT

- Intern transport må også gerne foregå uden transportlåse (er som standard monteret i dørholderne)



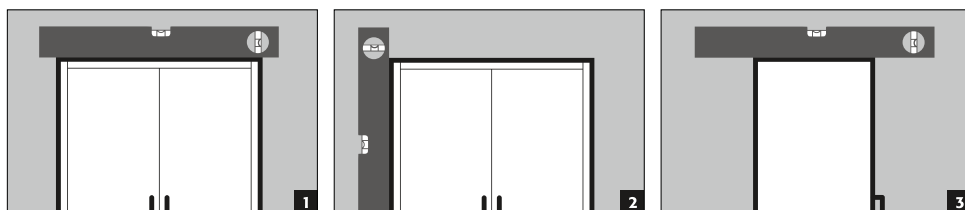
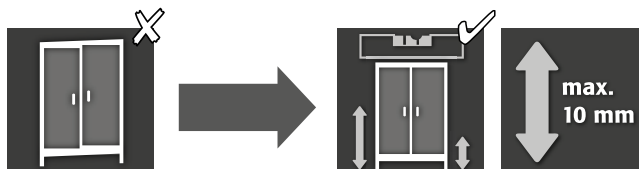
2.4. VIP PÅ SIDEVÆGGEN

Vippning mod sidevæggen kun mulig med den ekstratilgængelige vippevinkel (bestillingsnr. 29556)

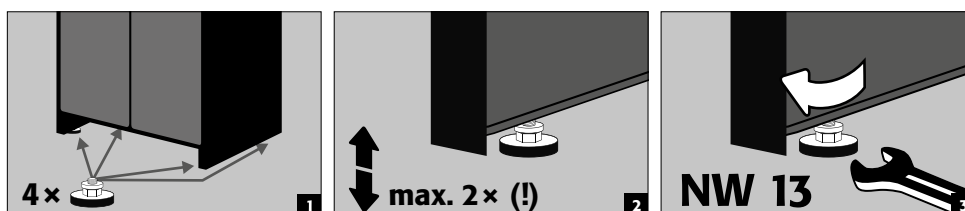


3. OPSTILLING

3.1. TILPASNING AF KABINETTERNE



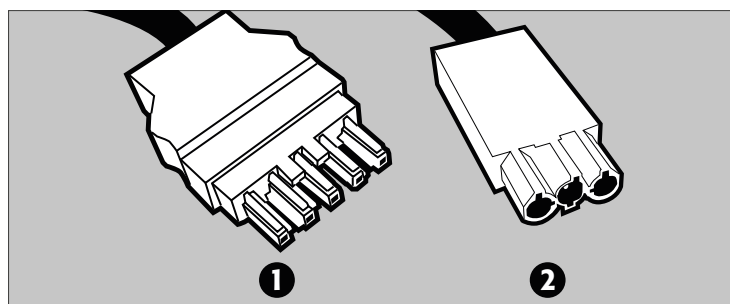
FORSIGTIG:
Dørelementer må ikke komme i kontakt med brandbeskyttelsestætningerne i dørfalsen i forbindelse med åbning og lukning! Døre med automatisk lukkemekanisme skal lukke automatisk fra alle positioner og låsen skal fungere!



4. IDRIFTSÆTTELSE

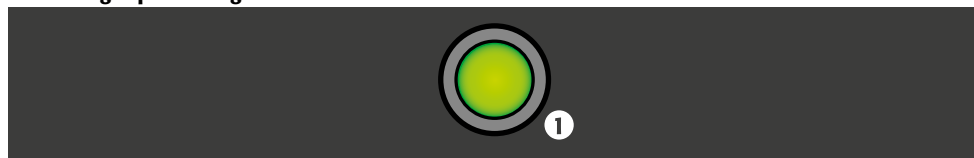
- Før første ibrugtagning skal brugeren undersøge sikkerhedsskabet for eventuelle skader, såsom defekte eller løse tætningslementer, korrekt justering og at dørelementerne fungerer perfekt. Brug kun skabet og tilbehør, hvis de er i ordentlig stand.

4.1. TILSLUTNING TIL STRØMFORSYNINGEN



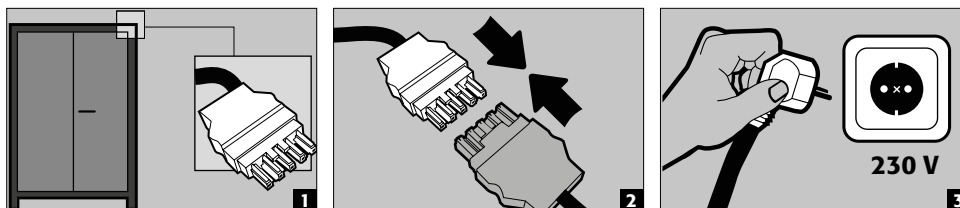
- ❶ Netstik
- ❷ Potentialfri koblingskontakt

Tilslutninger på hovedgærdet:

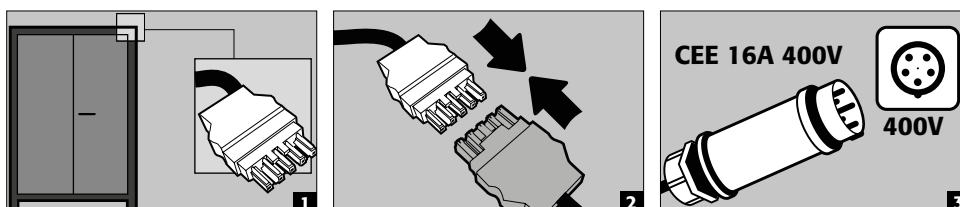


- ❶ LED: Drift (grøn) / Fejl (rød)

Tilslutning til strømforsyning



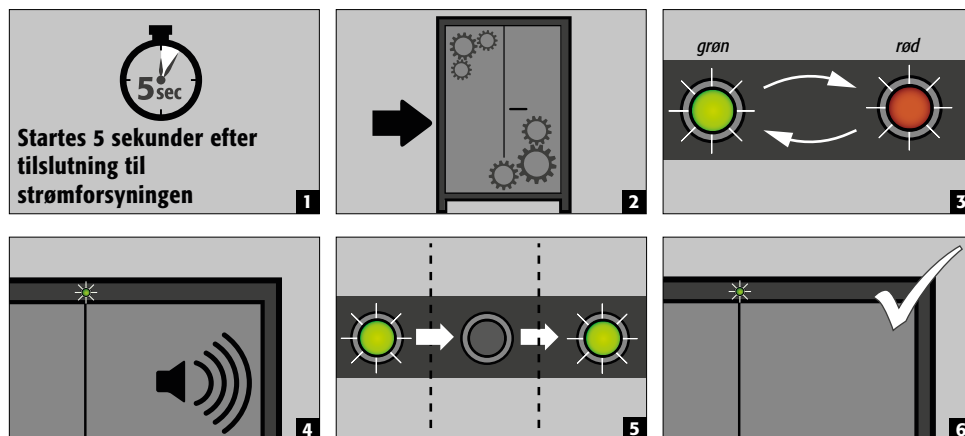
1090.195.060.CC.WDC: Tilslutning til elnettet med 400 V (valgfrit med artikel 38038)



BEMÆRK:

Efterfølgende er en enkel opgradering muligt via stikforbindelsen, så et indgreb i de elektriske komponenter ikke behøves. Strømforsyningen skal være sikret på stedet med maksimalt 16A. Den elektriske sikring i henhold til de lokale standarder skal foretages på stedet. Skabene har intet eget RCD-relæ og ingen LS-afbryder

4.2. SELVTEST



OBS

Hvis selvtesten ikke afsluttes med en konstant lysende grøn LED, se punkt 9.1

4.3. POTENTIALFRI KOBLINGSKONTAKT



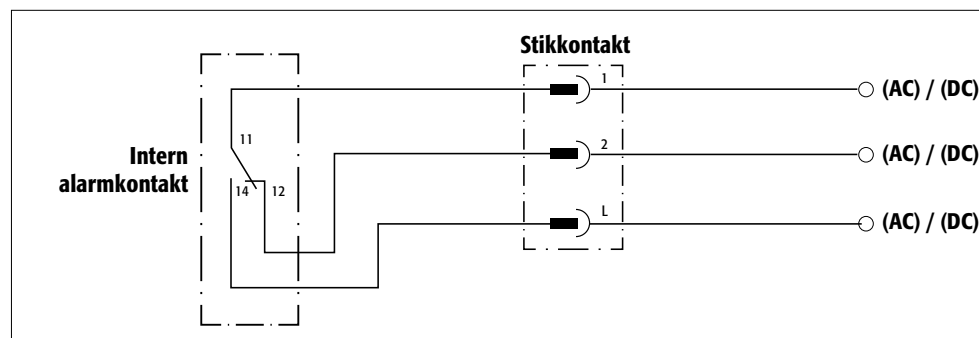
BEMÆRK:

Den potentialfrie alarmkontakt bruges til at tilslutte et signal til en kontrolcentral/kontrolrum. Direkte integration i et brandalarmeringspanel (FACP) anbefales ikke eller må kun foretages i samråd med den person, der er ansvarlig for systemet.

Det anbefales dog altid at tilslutte signalet til et bemanded kontrolcenter/kontrolrum!

Den potentialfrie koblingskontakt skal altid tilsluttes af kunden (ikke af en service).

Kontaktposition – Normal drift:
"L" og "1" er forbundet, alarm
eller strømsvigt: "L" og "2" er
forbundet



Tilslutningsvejledning

- Brug kun den medfølgende parringsdel (farvekodet brun) til stikket til tilslutningen.
- Tilslutningen skal foretages af en kvalificeret elektriker.
- Den interne afbryderkontakt er beregnet til en maks. jævnspænding på 24 V eller en maks. vekselspænding på 230 V.
- Den maksimale strømbelastning er 5 A ved 230 V vekselspænding og 10 A ved 24 V jævnspænding.
- Den interne afbryderkontakt er en omskifterkontakt; i tilfælde af alarm kan afbrydertilstanden derfor forespørges som "åben" eller "lukket".

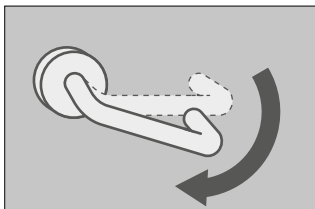
5. LUKNING

5.1. GENERELT

- Skabene kan åbnes med betjening af dørgrebet (se 5.2)
- De er desuden udstyret med en selvstændig dørlukningsautomatik.
- Dørene er låst, så snart de har lukket sig selvstændigt
- De åbnede døre er permanent selvlukkende

**FORSIGTIG:**

Følgende gælder for alle modeller: Hvis der ikke er adgang til indholdet i kabinettet, skal ejeren / brugeren sørge for, at alle døre og skuffer holdes lukkede. Generelt skal det sikres, at skabene ikke har en nødud-løsning, dvs. Folk, der er fanget i skabet, kan ikke frigøre sig selvstændigt!

5.2. DØRÅBNING OG -LUKNING

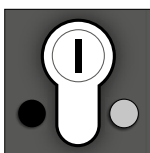
- For at åbne dørene skal dørgrebet trykkes ned og døren skal trækkes op
- Begge døre skal altid åbnes samtidigt
- Ellers er de hele tiden selvluukkende og falder selv ind i låsen, når de slippes

5.3. AUTOMATISK DØRLUKKESYSTEM (TSA)**FORSIGTIG:**

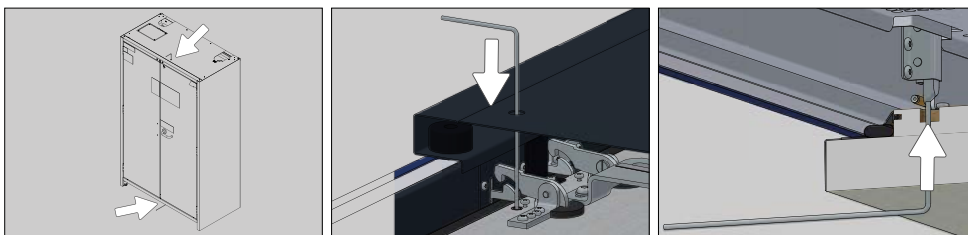
Dørene lukker og låser permanent automatisk. Tryk ikke dørene i manuelt, da dette kan føre til beskadigelser i mekanikken!

5.4. BLOKERING AF DØRENE UNDER LUKKEPROCESSEN**ADVARSEL:**

Hvis dørene blokeres under lukningen og ikke kan lukke helt, signalerer skabet en fejl. LED'en blinker, og en intervaltone lyder. Fjern blokeringen, så lukker dørene automatisk, og fejlsignalet forsvinder.

5.5. LÅSEVERSION

- Skabene råder over en profilcylinderlås med indikator for lukning.
- De kan integreres i et låsesystem.
- Der skal anvendes en profilhalvcylinder (30/10) med indstillelig låsenæse.

5.6. MEKANISK NØDOPLÅSNING

- Hvis døren f.eks. er blokeret på grund af en defekt i skubbestængerne, forbliver den låst.
- Det anbefales, at følgende procedure til nødåbning gennemføres af to personer!

Udfør følgende trin:

- Sæt de to medfølgende nødåbningskroge på skabets top- og bunddel (se illustration).
- Tryk begge kroge ind i de dertil beregnede huller, og overvind modstanden. Dermed løftes faldlåsen op mod den eksisterende fjederspænding.
- Så snart faldlåsen er løftet, kan døren åbnes manuelt.

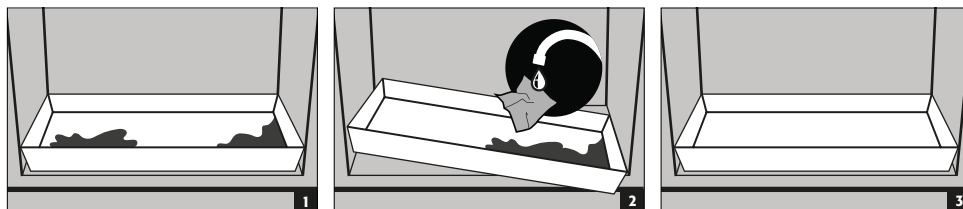
5.7. DØRSYSTEM

- Låserum skal lukkes manuelt og råder hver over en cylinderlås med eget nøglepar
- En ekstra masternøgle åbner alle 7 låserum
- Låserum samt nøgler kan nummereres individuelt med det vedlagte nøgleringssæt samt klæbefolie
- Hvert låserum giver adgang til mindst en stikkontakt.

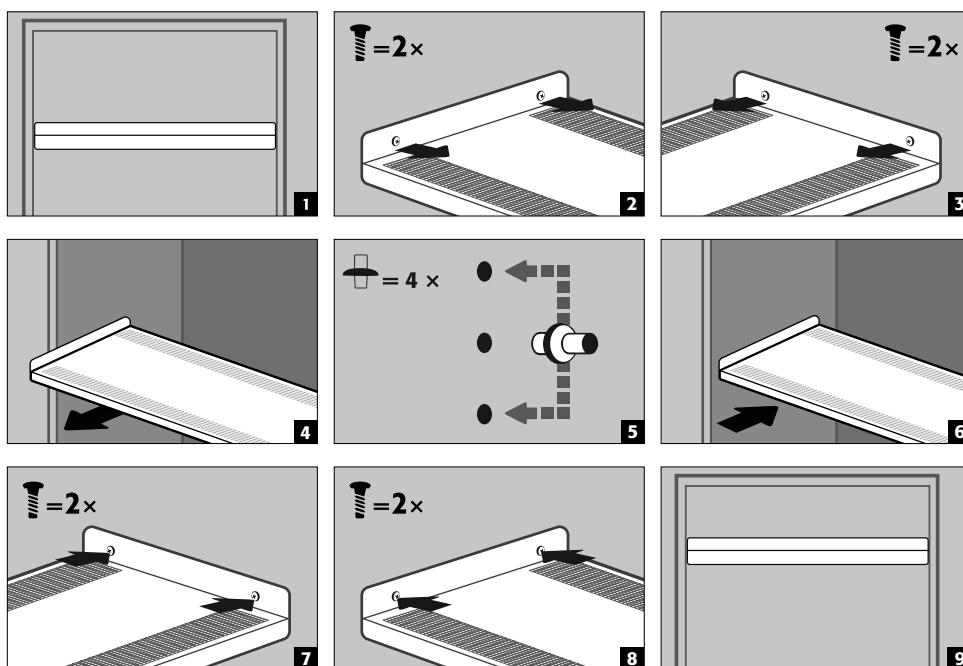
6.1. BUNDKAR

Lækager:



- Væske i brønden opsamles med egnede midler.
- Valget af midler skal foretages på eget ansvar.



6.2. HYLDE (HØJDEJUSTERBAR)



BELASTNINGSKAPACITET (KG)

IO90.195.120.CS.WDC	IO90.195.060.CC.WDC IO90.195.060.CS.WDC
 max. 75 kg	 max. 25 kg



BEMÆRK

Husk, at der opstår dynamiske kræfter, når kabinetterne læsses. Placer altid batterierne forsigtigt i skabet!



FORSIGTIG:

Hylernes placering / 2. udtræksniveau og sokkelbånd kan ikke ændres.

6.3. SAMLET EFFEKT FOR STIKKONTAKTERNE

Standard: enfaset, 230 V

Version	EU	CH	UK	FR	andre regioner:
sikring	16 A	10 A	13 A	16 A	Kontakt venligst din kontaktperson hos asecos. Den maksimale effekt og beskyttelse kan variere her.
maks. samlet effekt	3,68 kW	2,3 kW	2,99 kW	3,68 kW	

Valgfrit: 3-faset, 400 V (tilbehør artikel 38038)

Version	EU	CH	UK	FR	andre regioner:
sikring	2 x 16 A	2 x 10 A	2 x 13 A	2 x 16 A	Kontakt venligst din kontaktperson hos asecos. Den maksimale effekt og beskyttelse kan variere her.
maks. samlet effekt	7,36 kW	4,6 kW	5,98 kW	7,36 kW	



FORSIGTIG:

Belastningen på systemet skal fordeles så jævnt som muligt over alle stikdåser! Den enkelte stikdåse må ikke belastes med mere end den angivne effekt maks. Pr. Fase (se tabel)! **De nødvendige sikkerhedsforanstaltninger skal sikres på stedet!**

7. OPBEVARING

7.1. GENEREL INFORMATION OM BATTERIER



FORSIGTIG:

Opbevar ikke åbenbart beskadigede lithium-ion-batterier inde i bygninger. Bortskaf dette straks i de udpegede, transportgodkendte affaldsbeholdere uden for bygningen.



BEMÆRK

Der må kun opbevares batterier med en maksimal vægt på 15 kg i skabene.

7.2. BEMÆRKNINGER OM OPBEVARING OG OPLADNING

Opbevaring

- Det anbefales, at nye og brugte lithium-ion-batterier opbevares separat (pr. opbevaringsniveau) i sikkerhedsskabet.

Tildeling af lagerniveauer (IO90.195.195.XXX.XX.XX.WDC)

Til denne basisversion anbefaler asecos en belægning på 1 kWh pr. opbevaringsplan.

8. RØGALARM - TRYKAFLASTNING

8.1. RØGDETEKTOR



OBS

Det komplette alarmsystem er kun aktivt, når der er strøm. Den indbyggede røgalarm er en del af det samlede alarmsystem (direkte strømforsyning). Ved strømsvigt forbliver sensorerne aktive i mindst 120 minutter.

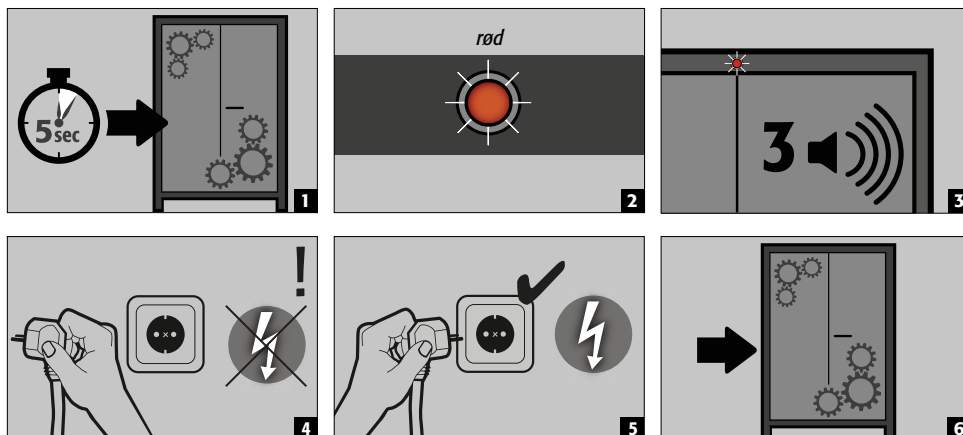
8.2. TRYKAFLASTNING

Alle ION-LINE-modeller er udstyret med en trykaflastningsklap, der er indbygget i hovedpanelet. Ved en kortvarig, ekstrem trykstigning inde i skabet åbner denne klap sig kortvarigt for at sikre, at brandsikre skabe forbliver lukket (dørene forbliver lukkede).

9. FEJL - FALSKE ALARMER

DA

9.1. FEJL VED SELVTEST



OBS

Når der er afbrudt strømmen og tilsluttet den igen, starter selvtesten forfra. Hvis den igen ender med en fejl, bedes du kontakte asecos' serviceafdeling.

9.2. FALSK ALARM FRA RØGDETEKTOREN

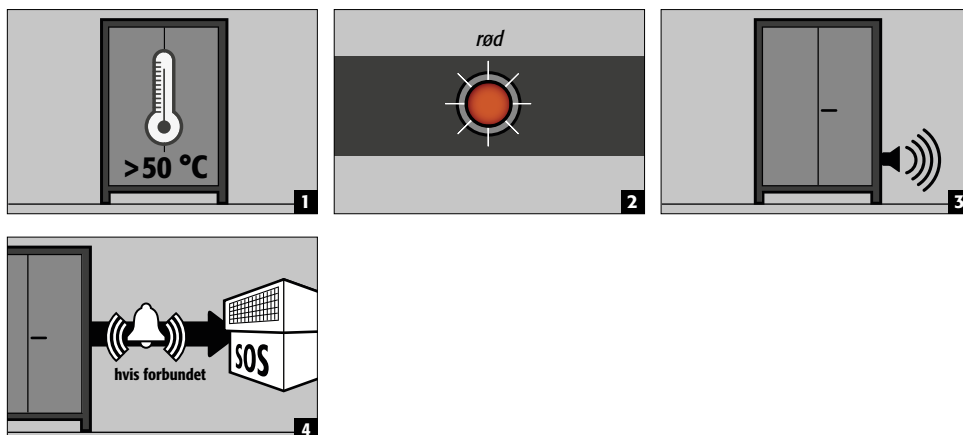
- Ved at afbryde strømforsyningen i et par sekunder nulstilles røgdetektoren, og systemet vender tilbage til normal drift.

10. OVERSIGT OVER ALARMER

10.1. TILSLUTNING TIL ELNETTET

EVENT	LED	AUDIBLE ALARM	aktion
Fejl ved selvtest	rød	3 signaler	1.) Genstart ved at afbryde strømmen 2.) Hvis fejlen fortsætter: Kontakt kundeservice
Strømsvigt	blinker rødt hvert 20. sekund	3 korte pip på 60 sekunder	Kontroller strømforsyningen
Røgalarm	blinker rødt	hurtigt lydinterval (hvert 0,25 sekund)	se 10.2
Døren kan ikke lukke inden for 60 sekunder	blinker grøn	Toneinterval hvert sekund	fjern blokeringen

10.2. RØGALARM



- **Foranstaltninger**

Omgående visuel inspektion af systemet **af teknisk personale (f.eks. brandvæsenet)**.

Efterfølgende iværksættelse af de nødvendige foranstaltninger.

Hvis røgdetektoren ikke registrerer yderligere røgudvikling i kabinettet, kan systemet nulstilles til normal drift ved kortvarigt at afbryde netspændingen.

11. BRAND I BATTERIER - BRAND - BORTSKAFFELSE

11.1. ÅBNING AF KABINET EFTER BRAND



FORSIGTIG:

Åbn ikke kabinettet, før det er afkølet. Det er 6 gange brandvarigheden!

Skabet må kun åbnes af autoriseret personale (f.eks. brandvæsenet)!

Afhængigt af brandens varighed kan der være dannet en antændelig damp-luftblanding, så fjern derfor alle antændelseskilder inden for en radius af 10 meter omkring skabene, inden de åbnes.

Brug kun værktøj uden gnister! Åbn skabene med stor forsigtighed!

11.2. BORTSKAFFELSE



Modellerne kan bortskaffes, når de er blevet skilt ad og materialerne sorteret.

12. SIKKERHEDSTJEK

Som sikkerhedsudstyr skal kabinetterne kontrolleres for sikkerhed mindst en gang om året. Den næste kontrol dato kan ses på kontrolklistermærket på ydersiden af døren. Denne årlige kontrol kan kun udføres af en autoriseret asecos-medarbejder med den fornødne omhu og til sikring af dine garantikrav i tilfælde af brand (se også vores servicebrochure om dette).

En nødvendig service angives med et servicemærkat på døren til kabinettet.

I forbindelse med den årlige kontrol kontrolleres alle sikkerhedsrelaterede dele, røgdetektoren og alarmsignalerne.

12.1. RENGØRING

Skabene kan rengøres med et mildt husholdningsrengøringsmiddel og en blød klud.

I tilfælde af skader bedes du kontakte din forhandler for at få kabinettet repareret med originale reservedele.

12.2. KONTAKT



KONTAKT:

I tilfælde af fejl eller klager over vores produkter (inden for og også efter garantiperioden), og for at anmode om sikkerhedskontrol eller indgå en servicekontrakt, bedes du kontakte vores service-hotline på: Tel: +46 18 349-555 | info@asecos.se

13. TEKNISKE DATA

DA

ION-CORE-90		IO90.195.060.CC.WDC	IO90.195.060.CS.WDC	IO90.195.120.CS.WDC
Type klasse		90	90	90
Mål B x D x H udenfor	mm	599 x 615 x 1953	599 x 615 x 1953	1193 x 615 x 1953
Mål B x D x H indvendigt	mm	450 x 503 x 1647	450 x 503 x 1647	1050 x 503 x 1647
Vægt tomt kabinet	kg	305	300	480
Fordelt belastning	kg/m ²	935,50	930,00	560,55
afgangslufttilslutning	DN	75	75	75
Bredde transportsokkel	mm	526	526	1120
Højde transportsokkel	mm	90	90	90
Max. vægt pr hylde (jævnt fordelt)	kg	25	25	25

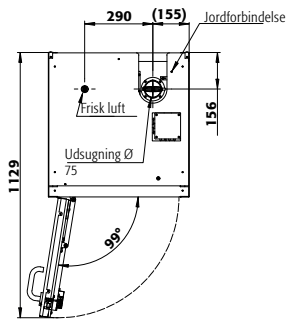
Elektrotekniske data

Nominal spænding	V	230/400	230	230
Frekvens	Hz	50/60	50/60	50/60
Drift med strømforbrug	W	3	3	3

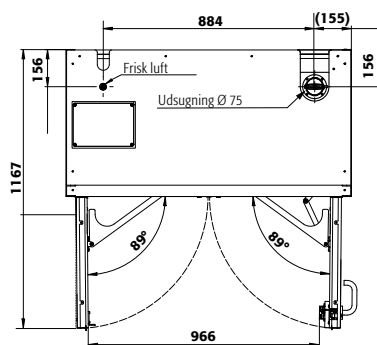
Samlet effekt for stikkontakterne

		EU	CH	UK	FR/BE
sikring (1-faset)	A	16	10	13	16
maks. effekt (1-faset)	kW	3,68	2,3	2,99	3,68
Afbryder (2-faset)	A	2 x 16	2 x 10	2 x 13	2 x 16
Maks. effekt (2-faset)	kW	7,36	4,6	5,98	7,36

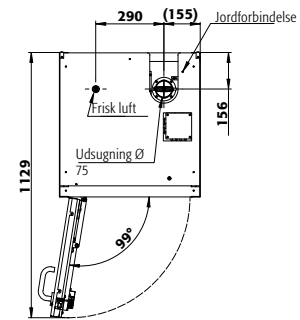
14. TEKNISK TEGNING



IO90.195.060.CC.WDC



IO90.195.120.CS.WDC



IO90.195.060.CS.WDC

asecos GmbH

Sicherheit und Umweltschutz
Weiherfeldsiedlung 16-18
DE-63584 Gründau

📞 +49 6051 92200
☎ +49 6051 922010
@ info@asecos.com

Asecos BV

Veiligheid en milieubescherming
Christiaan Huygensweg 4
NL-2408 AJ Alphen a/d Rijn

📞 +31 172 506476
☎ +31 172 506541
@ info@asecos.nl

asecos SARL

Sécurité et protection de l'environnement
7 rue du Pré Chaudron
FR-57070 Metz

📞 +33 3 87 78 62 80
@ info@asecos.fr

asecos S.L.

Seguridad y Protección del
Medio Ambiente
C/ Calderí, s/n – Ed. CIM Vallés, Planta 11
08130 – Santa Perpètua de Mogoda
Barcelona

📞 +34 935 745911
☎ +34 935 745912
@ info@asecos.es

asecos Ltd.

Safety and Environmental Protection
Profile House
Stores Road
Derby, Derbyshire
DE21 4BD

📞 +44 1332 415933
@ info@asecos.co.uk

asecos

Safety and Environmental Protection Inc.
c/o Schumann Burghart LLP
1 Penn Plaza, Suite 4440
New York, NY 10119, USA

📞 +1 (917) 362 5014
☎ +49 6051 922010
@ info@asecos.com

asecos Schweiz AG

Sicherheit und Umweltschutz
Gewerbe Brunnmatt 5
CH-6264 Pfaffnau

📞 +41 62 754 04 57
☎ +41 62 754 04 58
@ info@asecos.ch

asecos AB

Säkerhet och miljöskydd
Typsnittsgatan 4
754 54 Uppsala

📞 +46 18 34 95 55
@ info@asecos.se