

CS

EP.V.36622.02 | 05/2026

asecos®



ION<sub>LINE</sub>

CORE

## NÁVOD K POUŽITÍ

Bezpečnostní skříň pro skladování a nabíjení lithium- iontových baterií

# ION<sub>LINE</sub>

## ION-CORE-90



IO90.195.060.CC.WDC



IO90.195.120.CS.WDC



IO90.195.060.CS.WDC



**asecos GmbH**  
Customer service  
Weiherfeldsiedlung 16–18  
D-63584 Gründau

Fax: +49 60 51 - 92 20-10  
e mail: service asecos.com

## Vaše osobní dokumentace k bezpečnostní skříni asecos

Vážený zákazníku,

Zakoupením bezpečnostní skříně asecos jste rozhodujícím způsobem investovali do zabezpečení svého domova. Před vámi je inovativní výrobek z vysoce kvalitních materiálů, který zaručuje nejvyšší kvalitu.

Bezpečnostní skříně od společnosti asecos mají kompletní schvalovací dokumentaci. Doklady o schválení každé jednotlivé skříně pro vás archivujeme, dokud si je od nás v případě potřeby nevyžádáte prostřednictvím tohoto formuláře (např. při kontrole na místě apod.).

Tento formulář jednoduše vystříhnete/kopírujete a odfaxujete nám jej zpět s vaší adresou a sériovým číslem skříně.

S pozdravem  
asecos GmbH

### Kontakt

**Společnost**

**Ulice**

**PSČ**

**Město**

**Jméno kontaktní osoby**

**E-mail**

**Tel. č.**

**Sériová čísla bezpečnostních skříní**

<input type="text"/>	<input type="text"/>	<input type="text"/>
<input type="text"/>	<input type="text"/>	<input type="text"/>
<input type="text"/>	<input type="text"/>	<input type="text"/>
<input type="text"/>	<input type="text"/>	<input type="text"/>

# NÁVOD K POUŽITÍ

Vážený zákazníku,

Děkujeme vám, že jste si zakoupili bezpečnostní skříň od naší společnosti, čímž jste rozhodujícím způsobem přispěli k bezpečnosti ve vaší domácnosti. S našimi bezpečnostními skříněmi je pro vás skladování nebezpečných látek na pracovišti bezpečné a pohodlné.

Přečtěte si pozorně tento návod k obsluze. Seznamte se podrobně s výhodami a jednoduchou obsluhou našich bezpečnostních skříní. Zjednoduší vám to každodenní manipulaci s nebezpečnými materiály.

Děkuji mnohokrát.

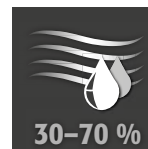
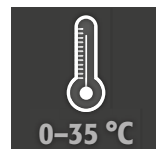
Váš tým asecos

<b>1. POKYNY • SMĚRNICE • ZÁRUKA</b>	<b>5</b>
1.1. Obecné Bezpečnostně technické Pokyny	5
1.2. Bezpečnostně technické pokyny pro skladování lithium-iontových baterií	5
1.3. Záruka	5
1.4. Podrobné Informace O Skříni	5
1.5. Označení a symboly na skříni	6
<b>2. TRANSPORT</b>	<b>6</b>
2.1. Nakládání skříně	6
2.2. Odstranění přepravního balení	7
2.3. Vnitropodniková doprava	7
2.4. Hrot na boční stěně	7
<b>3. MONTÁŽ</b>	<b>7</b>
3.1. Orientace a instalace skříní	7
<b>4. UVEDENÍ DO PROVOZU</b>	<b>8</b>
4.1. Připojení k napájení	8
4.2. Samočinný test	9
4.3. Bezpotenciálový spínací kontakt	9
<b>5. ZAMYKÁNÍ</b>	<b>10</b>
5.1. Obecné	10
5.2. Otvírání a zavírání dveří	10
5.3. Zavírání pomocí automatického zavírání dveří: TSA	10
5.4. Blokování dveří během zavírání	10
5.5. Model zámku	10
5.6. Mechanické nouzové odblokování	10
5.7. Uzamykatelný systém	11
<b>6. VNITRNÍ VYBAVENÍ</b>	<b>11</b>
6.1. Sberná vana v podlaze	11
6.2. Police (výškově nastavitelný)	11
6.3. Celkový jmenovitý výkon zásuvkových lišt	12
<b>7. SKLADOVÁNÍ</b>	<b>12</b>
7.1. Obecné informace k bateriím	12
7.2. Pokyny pro skladování a nakládání	12
<b>8. HLÁSIČ KOUŘE • ODLEHČENÍ TLAKU</b>	<b>12</b>
8.1. Detektor kouře	12
8.2. Odlehčení tlaku	12
<b>9. CHYBY • PLANÉ ALARMY</b>	<b>13</b>
9.1. Chyba při autotestu	13
9.2. Detektor kouře - falešný poplach	13
<b>10. PŘEHLED ALARMŮ</b>	<b>13</b>
10.1. Přehled chyb a alarmů	13
10.2. Požární hlásič	13
<b>11. POŽÁR BATERIE • PŘÍPAD POŽÁRU • LIKVIDACE</b>	<b>14</b>
11.1. Otevření po požáru	14
11.2. Likvidace	14
<b>12. BEZPEČNOSTNĚ TECHNICKÁ KONTROLA</b>	<b>14</b>
12.1. Čištění	14
12.2. Kontakt	14
<b>13. TECHNICKÉ ÚDAJE</b>	<b>15</b>
<b>14. TECHNICKÝ VÝKRES</b>	<b>15</b>

## 1.1. OBECNÉ BEZPEČNOSTNĚ TECHNICKÉ POKYNY

- Dodržujte zákony a předpisy platné pro manipulaci s lithium-iontovými bateriemi a pokyny uvedené v tomto návodu k obsluze
- Práce na elektrickém zařízení smí provádět pouze kvalifikovaní elektrikáři při odpojení napájení – zde se řiďte příslušnými předpisy místního dodavatele elektřiny.
- Obecné poškození elektronických součástí musí být neprodleně opraveno pracovníkem společnosti asecos
- Před prvním použitím musí uživatel zkontrolovat případná poškození bezpečnostní skříně.
- Pro nabíječku baterií používejte pouze neporušené a nepoškozené síťové kabely
- Zákazník musí zajistit elektrickou ochranu v souladu s místními normami (skříně nemají vlastní proudový chránič RCD ani jistič)
- Musí být dodrženy podmínky instalace na místě.
- Je třeba dodržovat pokyny oddělení technického dozoru.
- Dodržujte předpisy pro prevenci úrazů a vyhlášku o pracovišti
- Zajistěte, aby nezbytné bezpečnostní kontroly prováděly pouze oprávněné osoby s použitím originálních náhradních dílů
- Skříně se smí požívat pouze po řádném zaškolení; přístup neoprávněným osobám je zakázán.
- Dveře jsou trvale samozavírací a nesmí se ručně přitlačovat
- Prostor, v němž se pohybují dveře skříně, musí být udržován vždy volný; dveře musí být zavřené.
- Vyškolený/autorizovaný personál zabrání poruchám, poškození a korozi, které mohou vzniknout v důsledku nesprávné přepravy
- Dodržujte vždy omezení maximálního zatížení, plnění skříně atd.
- Bezpečnostní skříně pro ION-LINE jsou určeny výhradně ke skladování a nabíjení lithium-iontových baterií. Smíšené skladování s jinými (nebezpečnými) látkami není povoleno.
- Nejsou-li otvory pro kabely již potřebné z důvodu změn používání, musí se uzavřít v souladu s pokyny od výrobce.
- **Dodržujte pokyny k maximální velikosti a obecnému skladování baterií v tomto návodu**

### Požadavky na nastavení



## 1.2. BEZPEČNOSTNĚ TECHNICKÉ POKYNY PRO SKLADOVÁNÍ LITHIUM-IONTOVÝCH BATERIÍ

- Řiďte se pokyny ke skladování od výrobce.
- Je třeba provést analýzu rizik. Na základě jejího výsledku se rozhodne, zda jsou nutná dodatečná bezpečnostní opatření, aby se riziko výskytu toxických a hořlavých plynů v pracovním prostoru snížilo na minimum.

## 1.3. ZÁRUKA

Záruka na tento výrobek je sjednána mezi vámi (zákazníkem) a vaším specializovaným dodavatelem (prodejcem). Společnost asecos jako výrobce poskytuje na výrobky uvedené v návodu k použití záruku 24 měsíců od data dodání. Jako bezpečnostní zařízení podléhají všechny modely každoroční kontrole odbornými pracovníky pověřenými výrobcem. V opačném případě nárok zákazníka ze záruky vůči výrobci zaniká. Upozorňujeme, že nárok na záruku zaniká také v případě vrtání otvorů nebo provádění přestaveb bez konzultace s výrobcem asecos.

## 1.4. PODROBNÉ INFORMACE O SKŘÍNI

Údaje o skříní: Servisní knížka (přiložená ke skříní)

Technický výkres: Příloha 1

Technické údaje: Tabulka v příloze 2

### ION-CORE-90

Bezpečnostní skříně pro lithium-iontové baterie

Komplexní požární ochrana s osvědčenou koncepcí evakuace a předávání alarmů. Během aktivního skladování se lithium-iontové baterie nebo akumulátory nabíjejí nebo částečně vybíjejí (60-70 %) ve skříní pomocí nabíječky.

Model	Lithium iontové baterie		Integrovaná technická ventilace	Protipožární jednotka	Systém alarmu
	Skladování	Nabíjení			
IO90.195.060.CC.WDC	✓	✓			✓
IO90.195.120.CS.WDC	✓				✓
IO90.195.060.CS.WDC	✓				✓

## 1.5. OZNAČENÍ A SYMBOLY NA SKŘÍNI



90 minut požární odolnosti uvnitř i venku



Nejvyšší úroveň zabezpečení – **NE u modelů CORE**



S tříbodovým zámkem – **NE u modelů CORE**



S detektorem kouře pro monitorování spalin



Velmi vysoká odolnost proti úniku kouře – **NE u modelů CORE**



S dodatečnou certifikací VDMA 24994 – **NE u modelů CORE**



S poplašným systémem

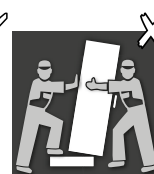
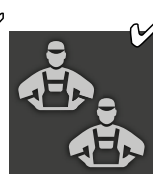
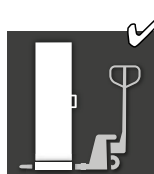
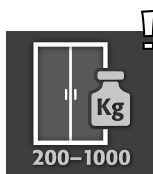


Dveře se zavírají automaticky – **s výjimkou modelů CORE**



S diferencovaným přenosem alarmů – **NE u modelů CORE**

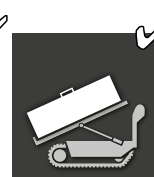
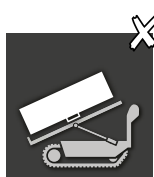
## 2. TRANSPORT



### POZOR:

Skříň přepravujte ve svislé poloze na paletovém vozíku, uvázanou a zajištěnou proti sklouznutí, dokud nedosáhnete konečného místa instalace. Přepravní zámkové spoje dveří lze odstranit pouze přímo na místě instalace! Nevhodná přeprava může vést ke skrytému poškození protipožární izolace! Potřebnou kvalitu můžeme zaručit pouze tehdy, pokud je skříň přepravována na místo použití našimi speciálně vyškolenými pracovníky.

### 2.1. NAKLÁPĚNÍ SKŘÍŇĚ



### POZOR:

Při naklápění skříň se vyvarujte prudkých otřesů!

## 2.2. ODSTRANĚNÍ PŘEPRAVNÍHO BALENÍ

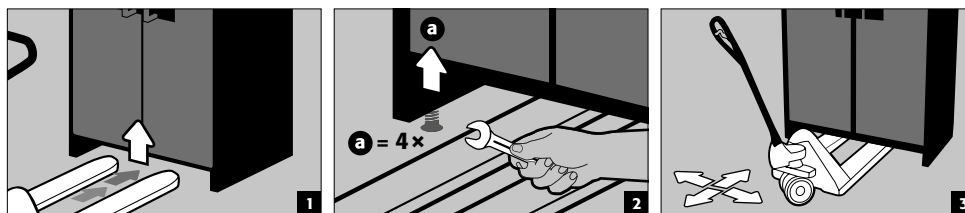


**POZOR:**

Skříň o šířce 600 mm: Vnitřní šířka podstavce činí 526 mm. Tuto skutečnost je nutné bezpodmínečně zohlednit při výběru zvedacího vozíku! Nesmí se používat zařízení s nosnou šířkou větší než je šířka podstavce.

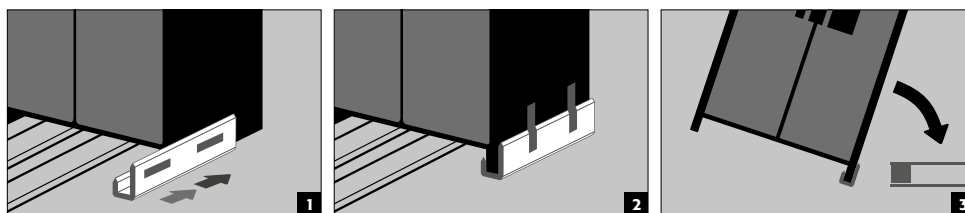
## 2.3. VNITROPODNIKOVÁ DOPRAVA

- Přeprava v rámci závodu je také možná bez přepravních bloků (vložené standardně do dveřních pantů)



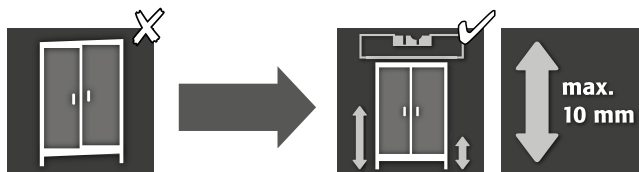
## 2.4. HROT NA BOČNÍ STĚNĚ

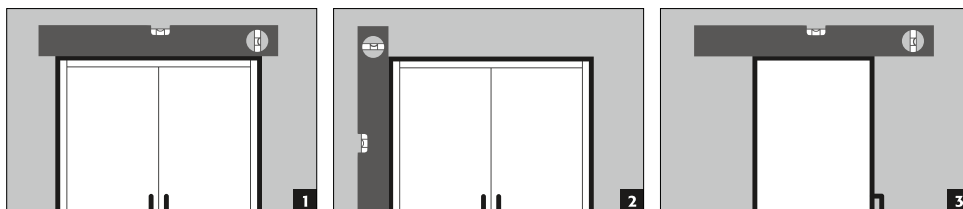
- Titování na boční stěnu je možné pouze pomocí volitelně dodávaného sklopného držáku (obj. č. 29556)



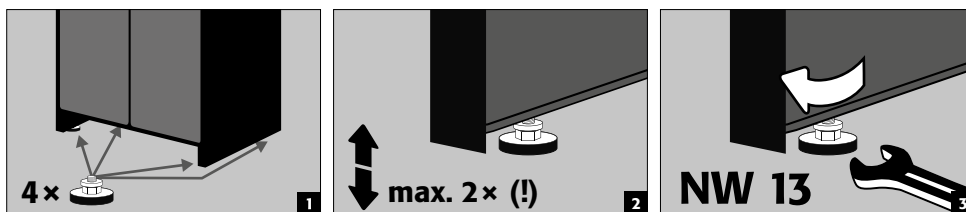
# 3. MONTÁŽ

## 3.1. ORIENTACE A INSTALACE SKRÍNÍ



**POZOR:**

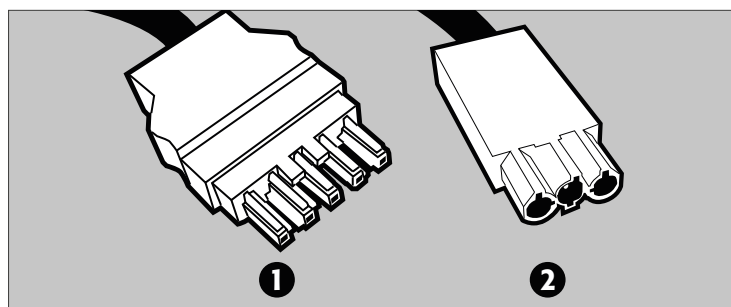
Dvere nesmějí při otevírání a zavírání drít o protipožární těsnění v rámu dveří! Dvere s automatickým zavíracím systémem se musejí z jakékoliv polohy samostatně zavřít a zámek musí být možné zamknout!



## 4. UVEDENÍ DO PROVOZU

- Před prvním uvedením do provozu musí uživatel provést kontrolu bezpečnostního úložného prostoru z hlediska možného poškození, například vadných nebo uvolněných těsnících prvků, správného vyrovnaní a dokonalého fungování dveřních prvků.
- Skříň a příslušenství používejte pouze v řádném stavu

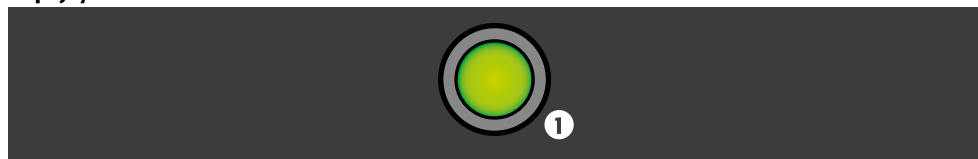
### 4.1. PŘIPOJENÍ K NAPÁJENÍ



❶ Síťová zástrčka

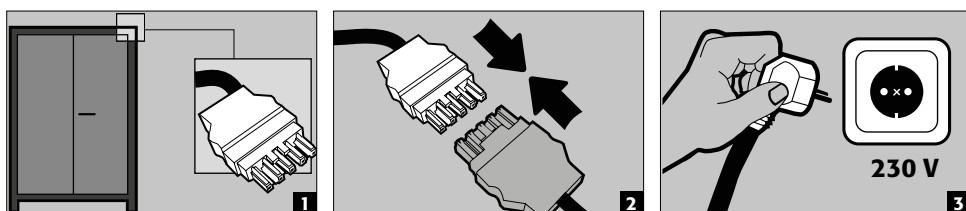
❷ Beznapěťový spínací kontakt

Přípojky v horní části skříně:

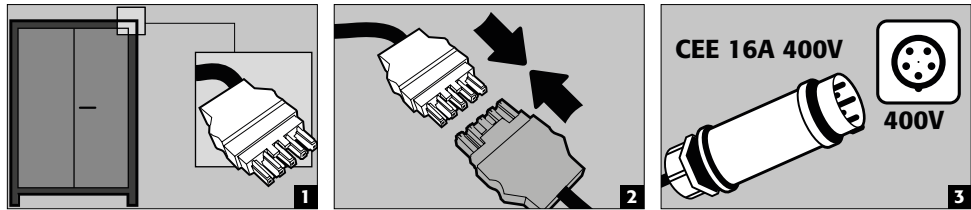


❶ LED: Provoz (zelená) / Porucha (červená)

Připojení k napájení



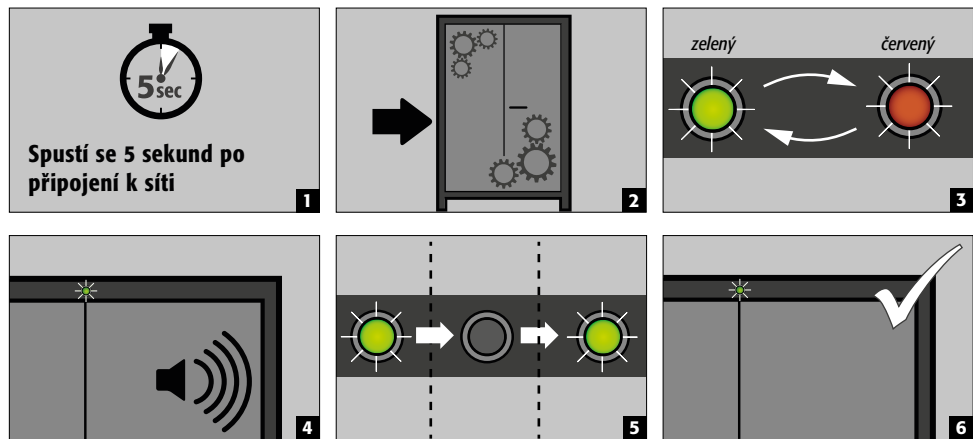
**IO90.195.060.CC.WDC:**  
Připojení k elektrické síti s  
napětím 400 V (volitelně s  
položkou 38038)



#### UPOZORNĚNÍ:

Dovybavení je snadné díky zásuvnému připojení, takže není nutný žádný zásah do elektrických komponent. Napájení musí být na straně stavby jištěno pojistkou s maximálním proudem 16 A. Elektrické jištění podle místních standardů se musí zajistit na straně stavby. Skříň nemá vlastní proudový chránič ani výkonový jistič.

## 4.2. SAMOČINNÝ TEST



#### POZOR

Pokud se autotest neukončí trvale svítící zelenou LED diodou, viz bod 9.1

## 4.3. BEZPOTENCIÁLOVÝ SPÍNACÍ KONTAKT



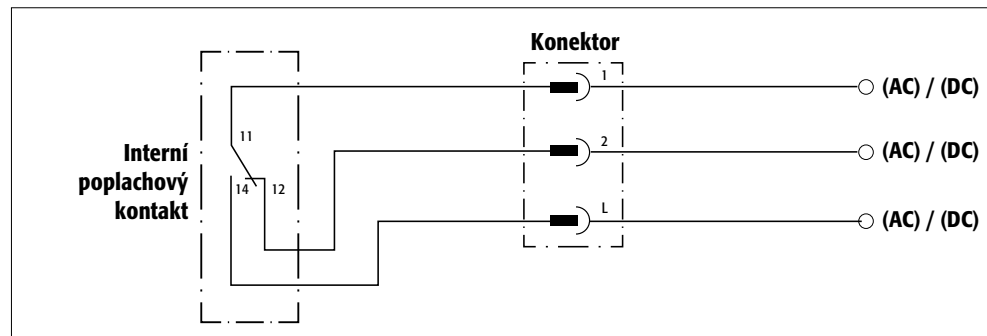
#### POZNÁMKA:

Bezpotenciálový poplachový kontakt slouží k přivedení signálu do velínu / řídicí místnosti. Přímá integrace do řídicího protipožárního panelu (FACP) se nedoporučuje nebo smí být provedena pouze po konzultaci s osobou, která za tento systém nese zodpovědnost.

**Vždy se však doporučuje přivedení signálu do velínu / řídicí místnosti s obsluhou!**

Bezpotenciálový spínací kontakt musí být vždy připojen zákazníkem (ne servisem).

Stav kontaktů – normální  
provoz: „L“ a „1“ jsou spojeny,  
alarm nebo výpadek napájení:  
„L“ a „2“ jsou spojeny



#### Pokyny pro připojení

- Pro připojení používejte pouze dodanou spojovací část (hnědé barvy).
- Připojení musí provést kvalifikovaný elektrikář.
- Interní spínací kontakt je dimenzován na max. DC napětí 24 V nebo max. AC napětí 230 V.
- Maximální proudové zatížení je 5 A při 230 V AC a 10 A při 24 V DC
- Interní spínací kontakt je přepínací; v případě alarmu může být tedy ve stavu „rozepruto“ nebo „sepruto“.

## 5. ZAMYKÁNÍ

### 5.1. OBECNÉ

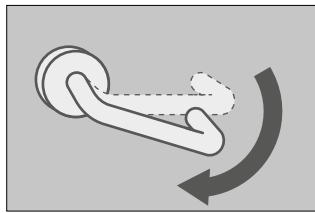
- Skříně se otvírají stisknutím klíčky dveří (viz 5.2)
- Jsou vybaveny samostatným automatickým zavíráním dveří.
- Dveře jsou uzamčeny, pokud se samostatně zavřely
- Otevřené dveře se vždy samostatně zavírají



#### UPOZORNĚNÍ:

Vlastník/uživatel musí zajistit, aby všechny dveře byly zavřené vždy, když se nepřístupuje k obsahu skříně. Obecně je třeba poznamenat, že skříně nedisponují zařízením pro nouzové odblokování. To znamená, že osoby uvězněné uvnitř skříně se nemohou samy vysvobodit!

### 5.2. OTVÍRÁNÍ A ZAVÍRÁNÍ DVEŘÍ



- Pro otevření dveří je nutné stisknout klíčku dolů a dveře otevřít.
- Obojí dveře se vždy otevrou současně.
- Jinak se budou dveře neustále samostatně zavírat a po uvolnění samy zapadnou do zámku.

### 5.3. ZAVÍRÁNÍ POMOCÍ AUTOMATICKÉHO ZAVÍRÁNÍ DVEŘÍ: TSA



#### POZOR:

Dveře se trvale a samostatně zavírají a zamykají. Dveře nezavírejte rukou, v opačném případě může dojít k poškození mechanismu!

### 5.4. BLOKOVÁNÍ DVEŘÍ BĚHEM ZAVÍRÁNÍ



#### POZOR:

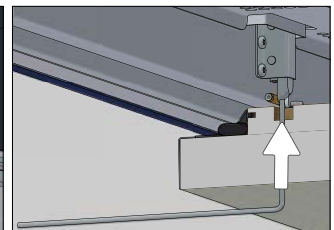
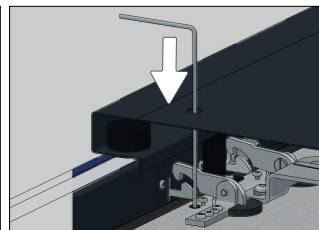
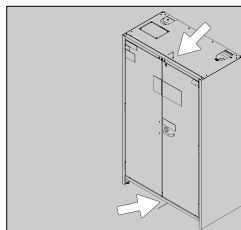
Jsou-li dveře během zavírání zablokovány a nemohou se úplně zavřít, skříně signalizuje poruchu. LED dioda bliká a ozývá se přerušovaný tón. Odstraňte překážku, dveře se automaticky zavřou a poruchové hlášení zmizí.

### 5.5. MODEL ZÁMKU



- Skříně mají zámek s profilovou cylindrickou vložku s indikací uzamknutí.
- Lze je integrovat do klíčového systému.
- Musí být použita profilová poloviční vložka (30/10) s nastavitelným uzamykacím výstupkem.

### 5.6. MECHANICKÉ NOUZOVÉ ODBLOKOVÁNÍ



- Pokud jsou dveře zablokovány např. kvůli závadě na posuvných tyčích, zůstanou zamčené.
- Následující postup nouzového odemknutí se doporučuje provádět ve dvou lidech!

#### Proveďte následující kroky:

- Umístěte oba dodané háky pro nouzové odemknutí na horní a spodní část skříně (viz obrázek).
- Zatlačte oba háky do určených otvorů a překonejte odpor. Tím se zvedne padací západka proti napětí pružiny.
- Jakmile je padací západka zvednuta, lze dveře otevřít ručně.

## 5.7. UZAMYKATELNÝ SYSTÉM

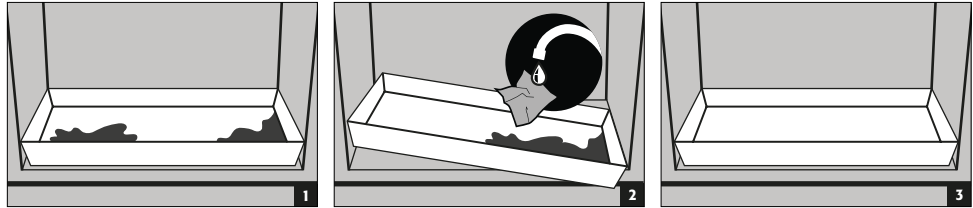
- Uzamykatelné přihrádky se zamykají ručně a každá je vybavena cylindrickým zámekem s vlastním párem klíčů.
- Dodatečný hlavní klíč otevírá všech 7 přihrádek.
- Uzamykatelné přihrádky a klíče lze individuálně očíslovat pomocí přiložené sady klíčenek a samolepicí fólie.
- Každá přihrádka poskytuje přístup na minimálně jednu zásuvku.

## 6. VNITRNÍ VYBAVENÍ

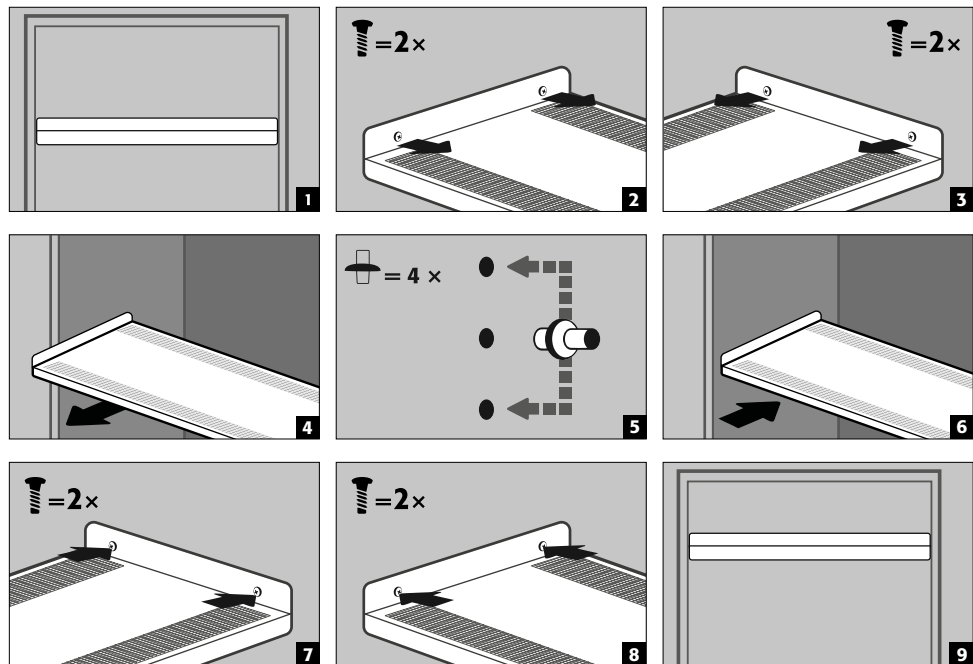
### 6.1. SBERNÁ VANA V PODLAZE

#### Úniky:



- Kapalina v odkapávací misce musí být vhodným způsobem absorbována.
- Výběr prostředků je třeba provést na vlastní odpovědnost.



### 6.2. POLICE (VÝŠKOVĚ NASTAVITELNÝ)



#### NOSNOST (KG NA BUB- NOVOU PLOŠINU)

IO90.195.120.CS.WDC	IO90.195.060.CC.WDC IO90.195.060.CS.WDC
 max. 75 kg	 max. 25 kg



#### POZOR:

Upozorňujeme, že při nakládání skříní působí dynamické síly. Baterie vždy ukládejte do skříně opatrně!

**POZOR:**

Položku políc / zásuvky 2. úrovně a zásuvkových lišt není možné měnit.

### 6.3. CELKOVÝ JMENOVITÝ VÝKON ZÁSUVKOVÝCH LIŠT

#### Standard: jednofázový, 230 V

Verze	EU	CH	UK	FR	Další regiony:
pojistky	16 A	10 A	13 A	16 A	Obratě se na kontaktní osobu společnosti asecos. Maximální výkon a jistění se zde mohou lišit.
max. celkový výkon	3,68 kW	2,3 kW	2,99 kW	3,68 kW	

#### Volitelně: 3-fázový, 400 V (článek příslušenství 38038)

Verze	EU	CH	UK	FR	Další regiony:
pojistky	2 x 16 A	2 x 10 A	2 x 13 A	2 x 16 A	Obratě se na kontaktní osobu společnosti asecos. Maximální výkon a jistění se zde mohou lišit.
max. celkový výkon	7,36 kW	4,6 kW	5,98 kW	7,36 kW	

**UPOZORNĚNÍ:**

Zatížení systému musí být rozloženo co nejrovnoměrěji na zásuvkové lišty! Jedna zásuvková lišta nesmí překročit stanovený maximální výkon (viz tabulku)!

**Nezbytnou ochranu pomocí pojistek zajistí zákazník!**

## 7. SKLADOVÁNÍ

### 7.1. OBECNÉ INFORMACE K BATERIÍM

**UPOZORNĚNÍ:**

Zjevně poškozené lithium-iontové baterie nikdy neskladujte uvnitř budov. Okamžitě je zlikvidujte v nádobách na likvidaci, které se nacházejí mimo budovu a jsou schváleny pro přepravu.

**POZOR**

Ve skříních smí být skladovány pouze baterie s maximální hmotností 15 kg.

### 7.2. POKYNY PRO SKLADOVÁNÍ A NAKLÁDÁNÍ

**Uložení**

- Doporučuje se skladovat nové a použité lithium-iontové baterie odděleně (podle úrovně skladování) v bezpečnostní skříně.

**Přīřazení úrovně skladování (I090.195.XXX.XX.WDC)**

Pro tuto základní verzi doporučuje společnost asecos využití 1 kWh na skladovací úroveň.

## 8. HLÁSIČ KOUŘE - ODLEHČENÍ TLAKU

### 8.1. DETEKTOR KOUŘE

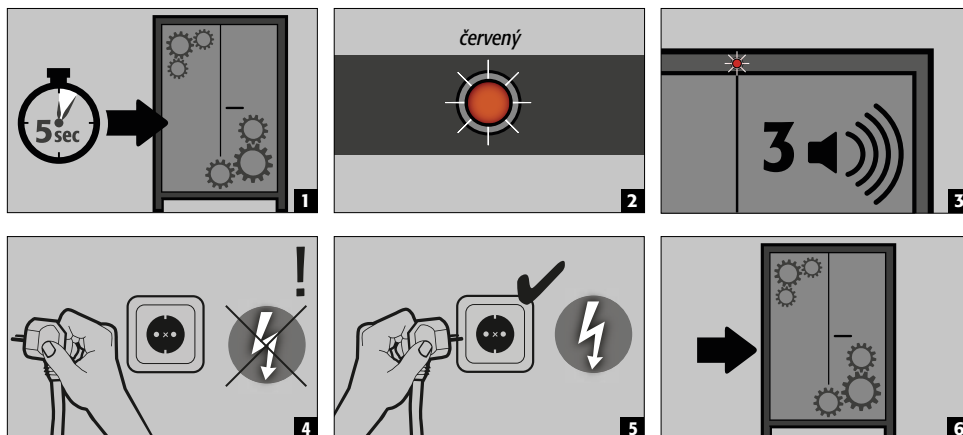
**POZOR**

Kompletní výstražný systém je aktivní pouze při napájení ze sítě. Integrovaný detektor kouře je součástí celého výstražného systému (přímé napájení). Při výpadku napájení zůstávají senzory aktivní po dobu nejméně 120 minut.

### 8.2. ODLEHČENÍ TLAKU

Všechny modely ION-LINE jsou vybaveny ventilem pro vyrovnání tlaku zabudovaným v horní části skříně. Při krátkodobém extrémním nárůstu tlaku uvnitř skříně se tento ventil na krátkou dobu otevře, aby zajistil hermetické uzavření bezpečnostní skříně (dveře zůstávají zavřené).

## 9.1. CHYBA PŘI AUTOTESTU



### POZOR

Po odpojení od napájení a opětovném připojení se autotest spustí znovu. Pokud opět skončí chybou, kontaktujte prosím servisní oddělení společnosti asecos.

## 9.2. DETEKTOR KOUŘE - FALEŠNÝ POPLACH

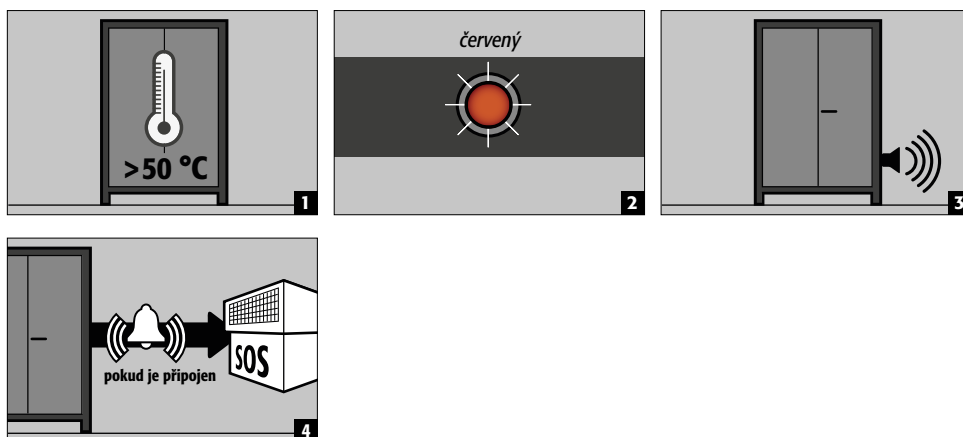
- Odpojením napájení na několik sekund se detektor kouře resetuje a systém se vrátí do normálního provozu.

# 10. PŘEHLED ALARMŮ

## 10.1. PŘEHLED CHYB A ALARMŮ

UDÁLOST	LED	AKUSTICKÝ ALARM	NÁPRAVA
Chyba během autotestu	Červená	3 zvukové signály	1.) Restartujte zařízení odpojením od napájení 2.) Pokud chyba přetrvává: Kontaktujte servis
výpadek proudu	bliká červeně každých 20 sekund	3 krátké zvukové signály po dobu 60 sekund	Zkontrolujte napájení
Požární hlásič	červeně blikající	rychlý zvukový interval (každých 0,25 sekundy)	viz 10.2
Dveře se nemohou zavřít do 60 sekund.	bliká zeleně	Zvukový signál každou sekundu	odstranit blokádu

## 10.2. POŽÁRNÍ HLÁSIČ



- **Opatření**  
Okamžitá kontrola systému kvalifikovaným **personálem (např. hasiči)**.  
Poté iniciujte potřebná opatření.  
Pokud detektor kouře nezaznamená další vývoj kouře ve skříni, lze systém uvést do normálního provozu krátkým odpojením od síťového napětí.

## 11. POŽÁR BATERIE - PŘÍPAD POŽÁRU - LIKVIDACE

### 11.1. OTEVŘENÍ PO POŽÁRU



#### POZOR:

**Skříň neotvírejte, dokud nevychladne. To je šestinásobek doby trvání požáru!**

**Skříň smí otevřít pouze oprávnění pracovníci (např. hasiči)!**

V závislosti na délce požáru se mohla vytvořit výbušná směs páry se vzduchem; proto před otevřením odstraňte všechny zdroje vznícení v okruhu 10 metrů od skříně.

Požívejte pouze bezjiskrové nářadí! Skříň otevírejte s maximální opatrností!

### 11.2. LIKVIDACE



Modely lze demontovat a roztřídit k likvidaci.

## 12. BEZPEČNOSTNĚ TECHNICKÁ KONTROLA

U skříní je jako u bezpečnostního vybavení nutné kontrolovat bezpečnost alespoň jednou ročně. Datum následující kontroly je uvedeno na servisní nálepce na vnější straně dveří. Tuto každoroční kontrolu smí provádět pouze oprávněný zaměstnanec společnosti asecos, a to s náležitou péčí a pro zajištění vašich záručních nároků v případě požáru (viz také naši servisní brožuru).

Nutný servis je označen servisním štítkem na dveřích skříně.

V rámci každoroční kontroly budou zkontrolovány všechny bezpečnostní části, detektor kouře a výstražná signalizace.

### 12.1. ČIŠTĚNÍ

Skříňky lze čistit jemným čisticím prostředkem pro domácnost a měkkým hadříkem.

V případě poškození se obraťte na svého specializovaného prodejce, který skříň opraví originálními díly.

### 12.2. KONTAKT



#### KONTAKT:

V případě závad nebo stížností na naše výrobky (v záruční době a po jejím skončení), chcete-li požádat o bezpečnostní kontroly nebo uzavřít servisní smlouvu, kontaktujte naši servisní horkou linku na adrese:

Tel: +49 1805 92 20 92 | [service@asecos.com](mailto:service@asecos.com)

## 13. TECHNICKÉ ÚDAJE

ION-CORE-90		IO90.195.060.CC.WDC	IO90.195.060.CS.WDC	IO90.195.120.CS.WDC
Typ		90	90	90
Vnější rozměry Š x H x V	mm	599 x 615 x 1953	599 x 615 x 1953	1193 x 615 x 1953
Vnitřní rozměry Š x H x V	mm	450 x 503 x 1647	450 x 503 x 1647	1050 x 503 x 1647
Hmotnost bez vnitřního vybavení	kg	305	300	480
Distribuované zatížení	kg/m <sup>2</sup>	935,50	930,00	560,55
Odsávání vzduchu	DN	75	75	75
Vstupní šířka přepravní základny	mm	526	526	1120
Vstupní výška přepravní základny	mm	90	90	90
Max. nosnost police (při rovnoměrném zatížení)	kg	25	25	75

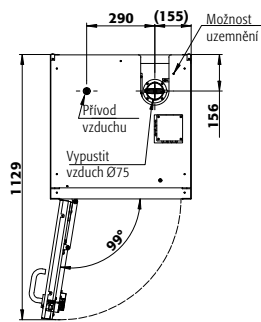
### Elektrotechnické údaje

Jmenovité napětí	V	230/400	230	230
Frekvence	Hz	50/60	50/60	50/60
Příkon v provozu	W	3	3	3

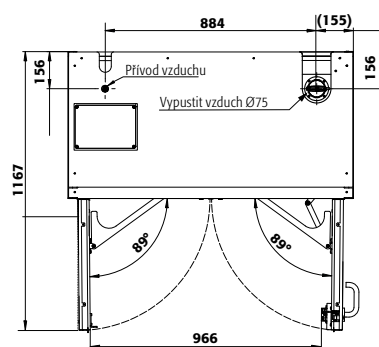
### Celkový jmenovitý výkon zásuvkových lišt

		EU	CH	UK	FR/BE
Jistič (jednofázový)	A	16	10	13	16
Maximální výkon (jednofázový)	kW	3,68	2,3	2,99	3,68
Zajištění (dvoufázové)	A	2 x 16	2 x 10	2 x 13	2 x 16
Maximální výkon (2fázový)	kW	7,36	4,6	5,98	7,36

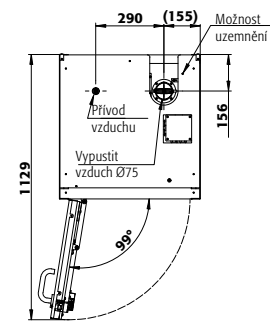
## 14. TECHNICKÝ VÝKRES



IO90.195.060.CC.WDC



IO90.195.120.CS.WDC



IO90.195.060.CS.WDC

#### **asecos GmbH**

Sicherheit und Umweltschutz  
Weiherfeldsiedlung 16-18  
DE-63584 Gründau

📞 +49 6051 92200  
☎ +49 6051 922010  
@ info@asecos.com

#### **Asecos BV**

Veiligheid en milieubescherming  
Christiaan Huygensweg 4  
NL-2408 AJ Alphen a/d Rijn

📞 +31 172 506476  
☎ +31 172 506541  
@ info@asecos.nl

#### **asecos SARL**

Sécurité et protection de l'environnement  
7 rue du Pré Chaudron  
FR-57070 Metz

📞 +33 3 87 78 62 80  
@ info@asecos.fr

#### **asecos S.L.**

Seguridad y Protección del  
Medio Ambiente  
C/ Calderí, s/n – Ed. CIM Vallés, Planta 11  
08130 – Santa Perpètua de Mogoda  
Barcelona

📞 +34 935 745911  
☎ +34 935 745912  
@ info@asecos.es

#### **asecos Ltd.**

Safety and Environmental Protection  
Profile House  
Stores Road  
Derby, Derbyshire  
DE21 4BD

📞 +44 1332 415933  
@ info@asecos.co.uk

#### **asecos**

Safety and Environmental Protection Inc.  
c/o Schumann Burghart LLP  
1 Penn Plaza, Suite 4440  
New York, NY 10119, USA

📞 +1 (917) 362 5014  
☎ +49 6051 922010  
@ info@asecos.com

#### **asecos Schweiz AG**

Sicherheit und Umweltschutz  
Gewerbe Brunnmatt 5  
CH-6264 Pfaffnau

📞 +41 62 754 04 57  
☎ +41 62 754 04 58  
@ info@asecos.ch

#### **asecos AB**

Säkerhet och miljöskydd  
Typsnittsgatan 4  
754 54 Uppsala

📞 +46 18 34 95 55  
@ info@asecos.se