

CS

EP.V.34173.00 | 10/2023

asecos®**G**
LINE

UŽIVATELSKÁ PŘÍRUČKA

Skříň na plynové lahve
podle normy EN 14470-2

ZÁRUKA 5 LET

Uzavřením smlouvy BASICPlus na dobu určitou v délce trvání 5 let získáte na bezpečnostní skříň záruku na 5 let. Více informací o námi poskytovaných záručních službách naleznete na webové stránce:



G LINE

G-CLASSIC-30



G30.205.140



G30.205.120



G30.205.090



G30.205.060
G30.205.060.R

G-ULTIMATE-90



G90.205.140



G90.205.120



G90.205.090



G90.205.060
G90.205.060.R



G90.205.060.2F
G90.205.060.2FR



G90.145.060
G90.145.060.R



asecos GmbH

Customer service
Weierfeldsiedlung 16–18
D-63584 Gründau

Fax: +49 60 51 - 92 20-10
e mail: service asecos.com

Vaše osobní dokumentace k bezpečnostní skříni asecos

Vážený zákazníku,

Zakoupením bezpečnostní skříně asecos jste rozhodujícím způsobem investovali do zabezpečení svého domova. Před vámi je inovativní výrobek z vysoce kvalitních materiálů, který zaručuje nejvyšší kvalitu.

Bezpečnostní skříně od společnosti asecos mají kompletní schvalovací dokumentaci. Doklady o schválení každé jednotlivé skříně pro vás archivujeme, dokud si je od nás v případě potřeby nevyžádáte prostřednictvím tohoto formuláře (např. při kontrole na místě apod.).

Tento formulář jednoduše vystříhnete/kopírujete a odfaxujete nám jej zpět s vaší adresou a sériovým číslem skříně.

S pozdravem
asecos GmbH

Kontakt

Společnost

Ulice

PSČ

Město

Jméno kontaktní osoby

E-mail

Tel. č.

Sériová čísla bezpečnostních skříní

<input type="text"/>	<input type="text"/>	<input type="text"/>
<input type="text"/>	<input type="text"/>	<input type="text"/>
<input type="text"/>	<input type="text"/>	<input type="text"/>
<input type="text"/>	<input type="text"/>	<input type="text"/>

NÁVOD K POUŽITÍ

Vážený zákazníku,

Děkujeme vám, že jste si zakoupili bezpečnostní skříň od naší společnosti, čímž jste rozhodujícím způsobem přispěli k bezpečnosti ve vaší domácnosti. S našimi bezpečnostními skříněmi je pro vás skladování nebezpečných látek na pracovišti bezpečné a pohodlné.

Přečtěte si pozorně tento návod k obsluze. Seznamte se podrobně s výhodami a jednoduchou obsluhou našich bezpečnostních skříní. Zjednoduší vám to každodenní manipulaci s nebezpečnými materiály.

Děkuji mnohokrát.

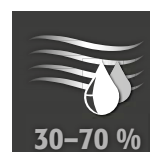
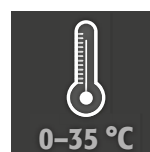
Váš tým asecos

1. POKYNY • SMĚRNICE • ZÁRUKA	5
1.1. Obecné Bezpečnostně technické Pokyny	5
1.2. Záruka	5
1.3. Podrobné Informace O Skříní	5
2. TRANSPORT	5
2.1. Obecné	5
2.2. Nakládění skříně	6
3. UVEDENÍ DO PROVOZU	6
3.1. Orientace a instalace skříní	6
3.2. Uvedení do provozu	6
4. ZAVÍRÁNÍ	6
4.1. Druhy zavírání	6
4.2. Otevírání dvoukřídlých dveří	7
5. VNITRNÍ VYBAVENÍ	7
5.1. Montážní lišty	7
5.2. Držák plynové lahve	7
5.3. Boční stěna držáku plynové lahve	8
5.4. Rampa k posouvání lahve odvalováním	9
5.5. Regálová a těžká mřížka	9
5.6. Police, šikmé provedení	9
5.7. Průnik potrubí / potrubí	9
5.8. Průměr / počet potrubí / kabelů	9
5.9. Materiál potrubí	9
5.10. Vrtané otvory a vzdálenosti vrtání	10
5.11. Oblasti realizace	10
5.12. Šroubový spoj ermeto	10
5.13. Uzavírání otevřených otvorů	10
6. SKLADOVÁNÍ	11
7. UZEMNĚNÍ	11
7.1. Zemnicí přípojka	11
7.2. Uzemnění PREMIUM	12
8. VENTILACE	12
8.1. Obecné informace	12
8.2. Poznámky k protipožárním límcům • větracím otvorům • protipožárním ventilům	13
8.3. Montáž protipožárního rukávce	13
8.4. Instalace větrací zásuvky	13
8.5. Instalace protipožárních ventilů	13
9. OHEŇ • LIKVIDACE	14
9.1. Otevření po požáru	14
9.2. Likvidace	14
10. BEZPEČNOSTNĚ TECHNICKÁ KONTROLA	14
10.1. Opatřitelné díly	14
10.2. Kontakt	14
11. TECHNICKÝ VÝKRES	16
12. TECHNICKÉ ÚDAJE	17

1.1. OBECNÉ BEZPEČNOSTNĚ TECHNICKÉ POKYNY

- Při manipulaci s nebezpečnými látkami dodržujte příslušné předpisy a také předpisy a poznámky v těchto pokynech k obsluze
- Je nutné dodržet podmínky instalace na místě (např. přišroubování skříně ke stěně budovy).
- Je třeba dodržovat pokyny oddělení technického dozoru.
- Dodržujte předpisy pro prevenci úrazů a vyhlášku o pracovišti
- Zajistěte, aby nezbytné bezpečnostní kontroly prováděly pouze oprávněné osoby s použitím originálních náhradních dílů
- Skříň se smí požívat pouze po řádném zaškolení; přístup neoprávněným osobám je zakázán.
- Vyškolený/autorizovaný personál zabrání poruchám, poškození a korozi, které mohou vzniknout v důsledku nesprávné přepravy
- Prostor, v němž se pohybují dveře skříně, musí být udržován vždy volný; dveře musí být zavřené.
- Dodržujte vždy omezení maximálního zatížení, plnění skříně atd.
- Aby se zabránilo vzniku explozivní atmosféry a tvorbě škodlivých výparů, důrazně se doporučuje dostatečná technická ventilace. Dodržujte pokyny pro připojení k systému odsávání vzduchu.
- Před prvním použitím musí uživatel zkontrolovat případná poškození bezpečnostní skříně.

Požadavky na nastavení



1.2. ZÁRUKA

Záruka na tento výrobek je sjednána mezi vámi (zákazníkem) a specializovaným obchodem (prodejcem). Nezávisle na tom přebírá společnost asecos záruku v trvání 24 měsíců od data dodání za produkty uvedené v návodu k obsluze. Všechny modely podléhají jako bezpečnostně technické zařízení jednou ročně povinnosti přezkoušení, které provádí výrobcem autorizovaný kvalifikovaný pracovník. V opačném zanikají jakékoliv nároky zákazníka na záruku výrobce.

1.3. PODROBNÉ INFORMACE O SKŘÍNI

Údaje o skříní: Servisní knížka (přiložená ke skříní)

Technický výkres: Příloha 1

Technické údaje: Tabulka v příloze 2

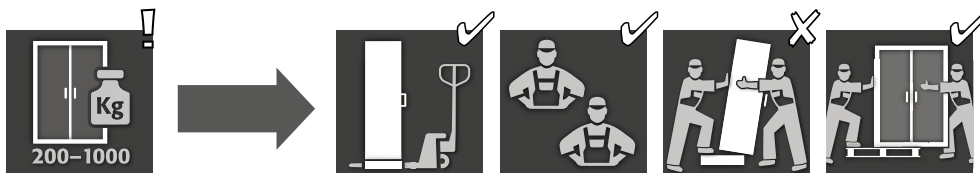
Kompletní přehled modelů naleznete na začátku návodu k obsluze.

G-CLASSIC-30 • G-ULTIMATE-90

Tyto modely jsou testovány, certifikovány a označeny v souladu s požadavky normy ČSN EN 14470-2. Jsou určeny k uskladnění a vyprazdňování plynových lahví v budovách v souladu s platnými předpisy země použití.

2. TRANSPORT

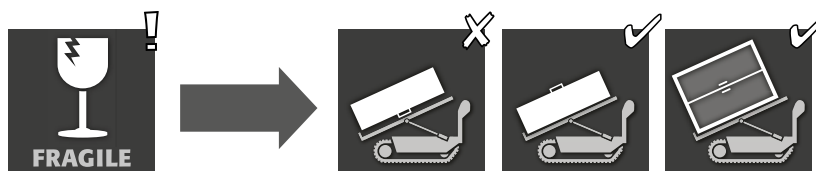
2.1. OBECNÉ



POZOR:

Skříň přepravujte ve svislé poloze na paletovém vozíku, uvázanou a zajištěnou proti sklouznutí, dokud nedosáhnete konečného místa instalace. Přepravní zámky ve spojích dveří lze odstranit pouze přímo na místě instalace! Nevhodná přeprava může vést ke skrytému poškození protipožární izolace! Potřebnou kvalitu můžeme zaručit pouze tehdy, pokud je skříň přepravována na místo použití našimi speciálně vyškolenými pracovníky.

2.2. NAKLÁPĚNÍ SKŘÍNĚ

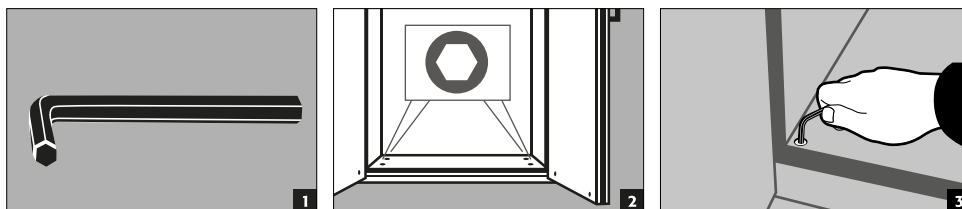
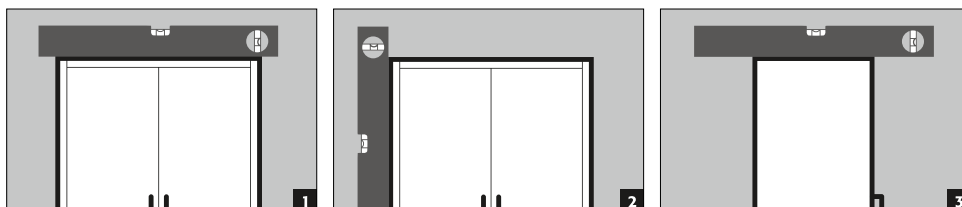
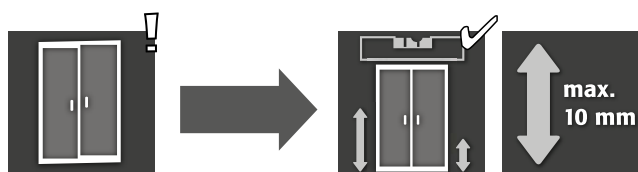


POZOR:

Při naklápění skříně se vyvarujte prudkých otřesů!

3. UVEDENÍ DO PROVOZU

3.1. ORIENTACE A INSTALACE SKŘÍNÍ



3.2. UVEDENÍ DO PROVOZU

- Před prvním uvedením do provozu musí uživatel provést kontrolu bezpečnostního úložného prostoru z hlediska možného poškození, například vadných nebo uvolněných těsnicích prvků, správného vyrovnaní a dokonalého fungování dveřních prvků.
- Skříně a příslušenství používejte pouze v řádném stavu

4. ZAVÍRÁNÍ

4.1. DRUHY ZAVÍRÁNÍ



Dveře zavírané pouze rucně



Profilový válec

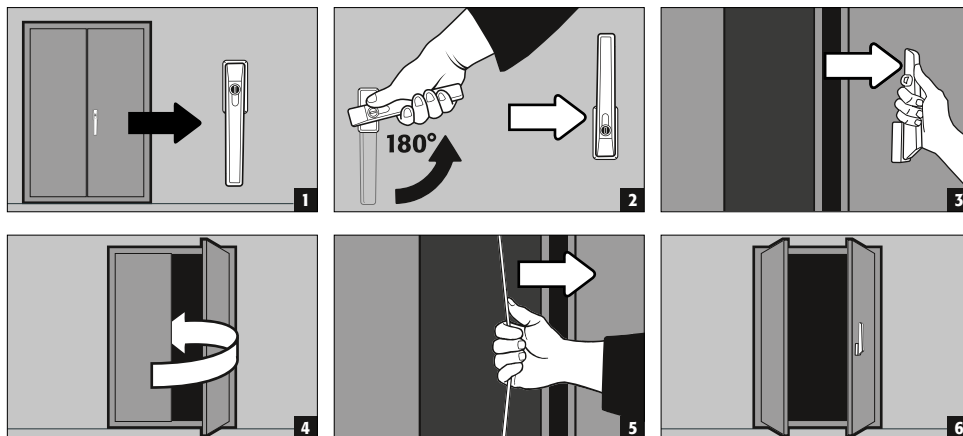


UPOZORNĚNÍ:

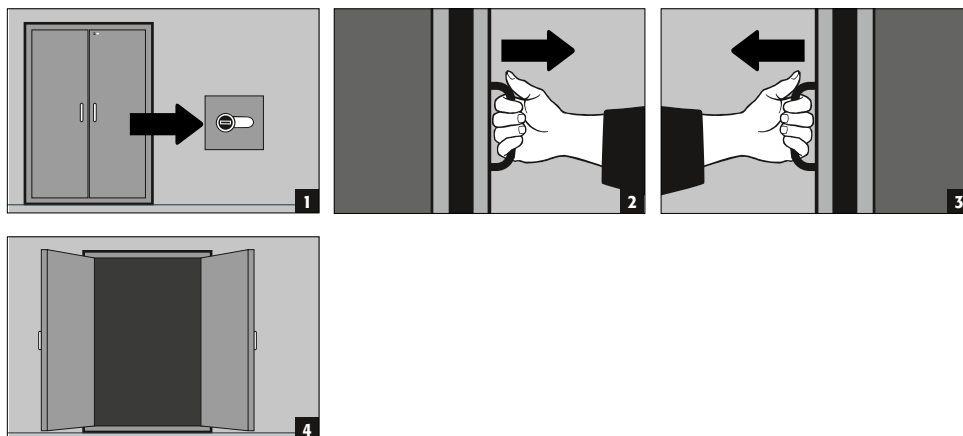
Vlastník/uživatel musí zajistit, aby všechny dveře byly zavřené vždy, když se nepřístupuje k obsahu skříně. Obecně je třeba poznamenat, že skříně nedisponují zařízením pro nouzové odblokování. To znamená, že osoby uvězněné uvnitř skříně se nemohou samy vysvobodit!

4.2. OTEVÍRÁNÍ DVOUKŘÍDLÝCH DVEŘÍ

G-ULTIMATE-90



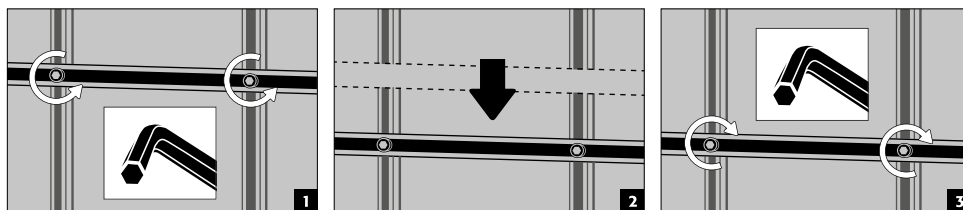
G-CLASSIC-30



5. VNITRNÍ VYBAVENÍ

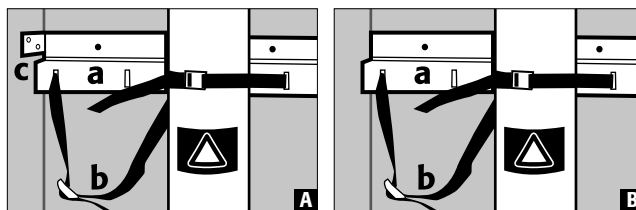
5.1. MONTÁŽNÍ LIŠTY

- pro armatury na tlakové plyny, výškově nastavitelné



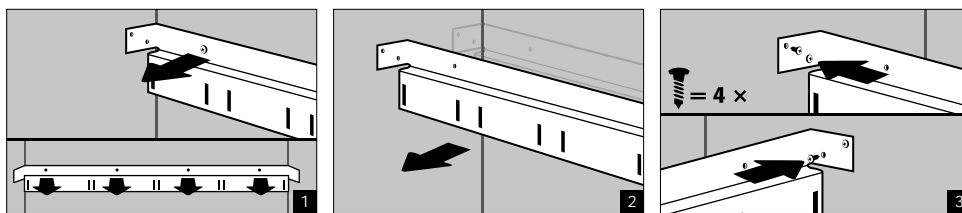
5.2. DRŽÁK PLYNOVÉ LAHVE

[A] G-ULTIMATE-90
[B] G-CLASSIC-30

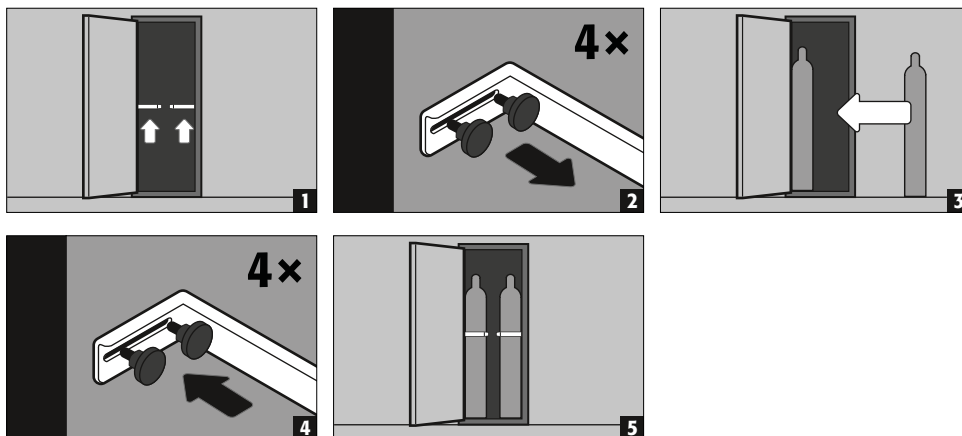


a trvale namontované na zadní stěně
b napínací pásy k upevnění plynových lahví
c nastavitelná hloubka (G-ULTIMATE-90)

Nastavitelná hloubka pomocí G-ULTIMATE-90

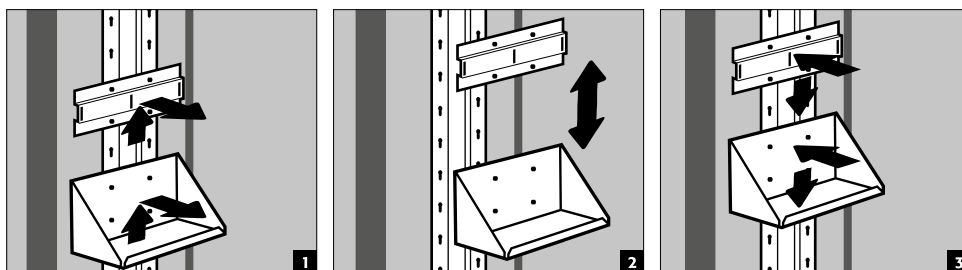


Držák plynové lahve G90.205.060.2F



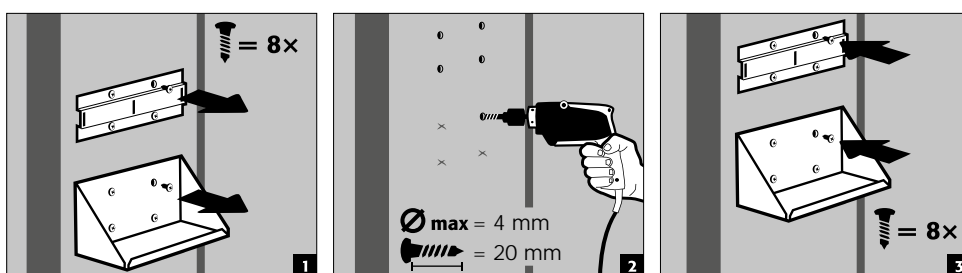
5.3. BOČNÍ STĚNA DRŽÁKU PLYNOVÉ LAHVE

BOČNÍ DRŽÁK PLYNOVÉ LAHVE
(nastavitelný bez použití nářadí)



- je zavěšen na montážní liště a je výškově nastavitelný

BOČNÍ DRŽÁK PLYNOVÉ LAHVE
(příšroubovaný)



- je výškově nastavitelný a příšroubovaný k boční stěně



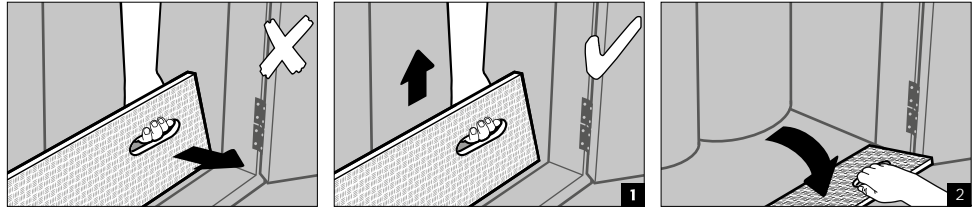
POZNÁMKA Model G90.205.060.2F(R)

Z důvodu použití speciálních protipožárních panelů je přísně zakázáno montovat součásti nebo vrtat otvory na bočních stěnách!

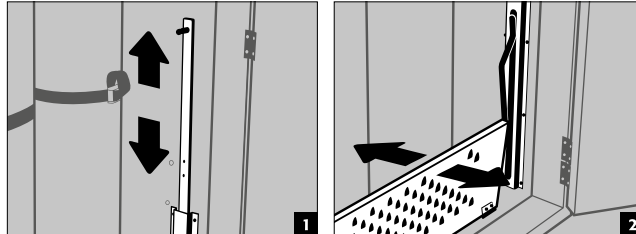
5.4. RAMPA K POSOUVÁNÍ LAHVE ODVALOVÁNÍM

- se automaticky uzamkne ve složeném stavu

STANDARD



COMFORT



5.5. REGÁLOVÁ A TĚŽKÁ MŘÍŽKA

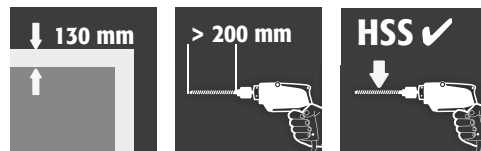
Police nebo těžký nosný rošt se instalují z výroby ve výšce 1100 mm. Zvláštní polohy jsou možné, vyžadují však předchozí technické upřesnění a také vypracování zpoplatněného schvalovacího / montážního výkresu.

5.6. POLICE, ŠIKMÉ PŘEVEDENÍ

Skladování malých plynových lahví

Šikmé police jsou instalovány z výroby v předem definované poloze. Standardně lze skladovat plynové lahve o délce do 590 mm a průměru 100 mm. Skladování plynových lahví s jinými rozměry i speciální umístění polic je možné, vyžaduje však předchozí technické upřesnění a také vypracování zpoplatněného schvalovacího / montážního výkresu.

5.7. PRŮNIK POTRUBÍ / POTRUBÍ



UPOZORNĚNÍ

Nepoužívejte vrtáky do dřeva nebo ploché vrtáky. Používejte výhradně vrtáky z rychlořezné oceli HSS.

5.8. PRŮMĚR / POČET POTRUBÍ / KABELŮ



POZNÁMKA

Je nutné dodržovat maximální přípustné průměry podle normy DIN EN 14470-2!

- › Vnější průměr 10 mm pro trubky
- › Vnější průměr 20 mm pro kabely

Počet průchodů je třeba snížit na nezbytné minimum.

Na jednu lahev se stlačeným plynem jsou povoleny maximálně 3 otvory pro průchod trubek a 2 otvory pro průchod kabelů.

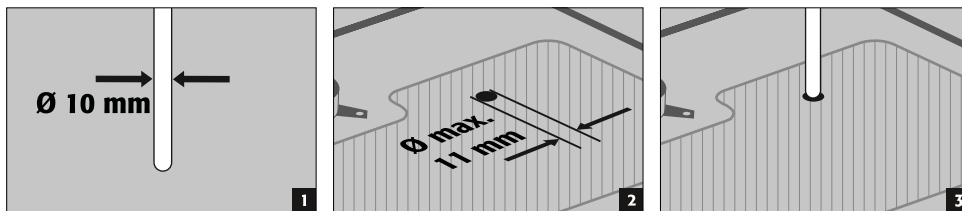
5.9. MATERIÁL POTRUBÍ

Doporučuje se použít trubky z nerezové oceli nebo materiálu s podobnou tepelnou vodivostí, aby byla zachována požární odolnost stanovená a specifikovaná během zkoušky. Použití měděných trubek o maximálním vnějším průměru 10 mm je povoleno, aniž by to mělo negativní vliv na zkoušenou požární odolnost skříně.

5.10. VRTANÉ OTVORY A VZDÁLENOSTI VRTÁNÍ

Vrtaný otvor může být vyvrtán max. o 1 mm větší, než je vnější průměr použitého potrubí nebo elektrického kabelu. Potrubí nebo kabel lze být vést stropem skříně bez dalších izolačních opatření.

Příklad

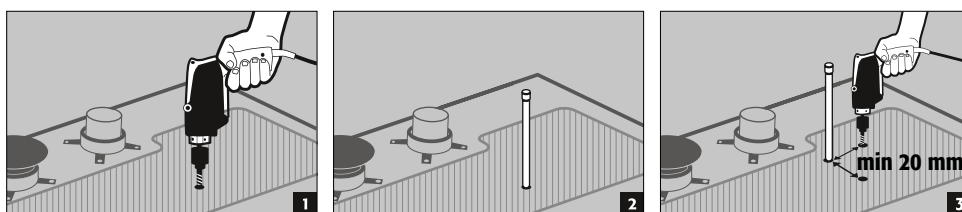


- Potrubí s vnějším průměrem 10 mm = průměr z vrtu 11 mm
- Kabel s vnějším průměrem 20 mm = průměr od vrtaného otvoru 21 mm



UPOZORNĚNÍ

Mezi otvory musí být dodržena vzdálenost min. 20 mm na všech stranách.



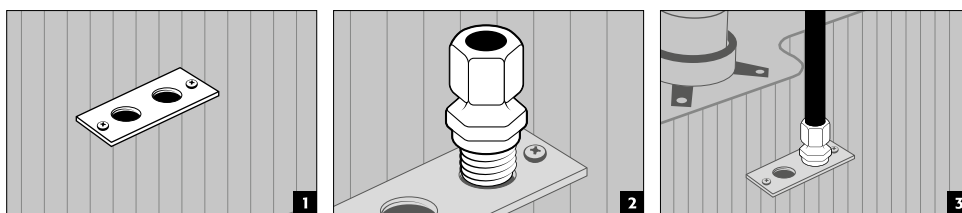
5.11. OBLASTI REALIZACE

Možný průchozí prostor pro průchod potrubí a kabelů skrz strop skříně je odpovídajícím způsobem vyznačen na vnitřní i vnější straně.

- Otvory lze vrtat z obou směrů (zevnitř ven nebo opačným směrem)
- Mějte však na paměti, že v závislosti na tlaku při vrtání může dojít k vylomení otvoru na opačné straně. Z důvodu vzhledu skříně se proto doporučuje vrtání zevnitř ven.
- Při vrtání zevnitř je nutné dodržet vzdálenost nejméně 5 cm od zadní stěny. Pokud potřebujete vrtat dále dozadu, vrtání je pak možné pouze z vnější strany dovnitř.

5.12. ŠROUBOVÝ SPOJ ERMETO

- Díky vnitřním závitům R3/8" lze ve druhém kroku namontovat běžný šroubový spoj ermeto.



5.13. UZAVÍRÁNÍ OTEVŘENÝCH OTVORŮ

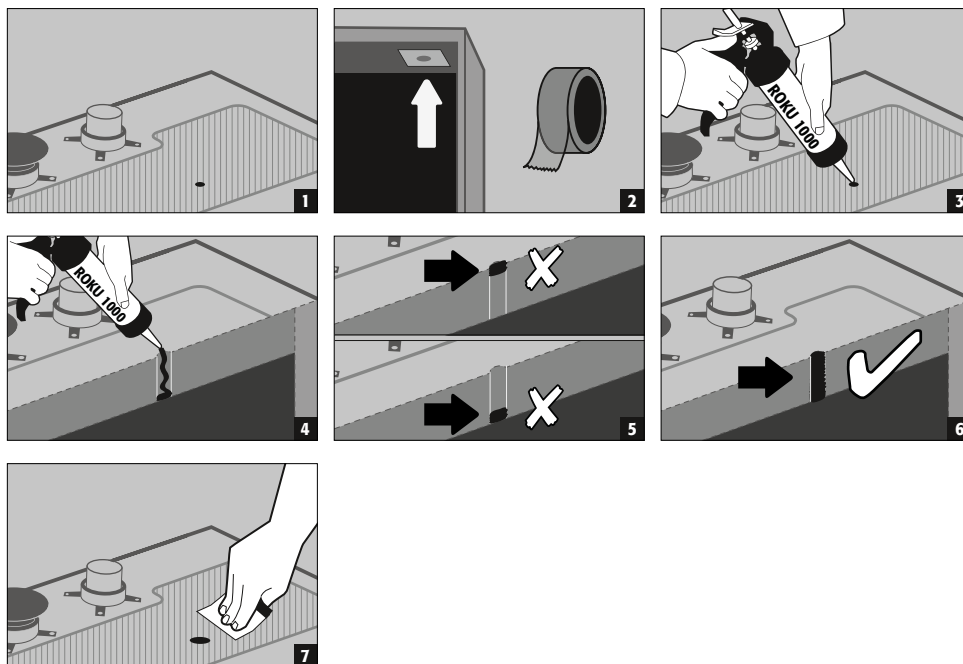


UPOZORNĚNÍ:

Je třeba dodržet maximální přípustné průměry průchodek podle normy BS EN 14470-2 (10 mm pro trubky, 20 mm pro kabely)!

Všechny nepoužité otvory ve stěně skříně musí být řádně utěsněny vhodným protipožárním tmelem (ROKU 1000, obj. č. 6520) po celé ploše a v celé tloušťce stěny.

Doporučuje se vyrobit trubky z nerezové oceli nebo materiálu s podobnými vodivými vlastnostmi, aby byly zachovány vlastnosti požární odolnosti stanovené a specifikované při zkoušce.



6. SKLADOVÁNÍ

Celkové množství instalovaných plynových tlakových lahví nesmí překročit 210 l + 10 l (láhev svyplachovacím plynem).



Pro všechny modely platí následující: je nutné dodržovat příslušné platné národní předpisy v závislosti na typové třídě skříně!

7. UZEMNĚNÍ

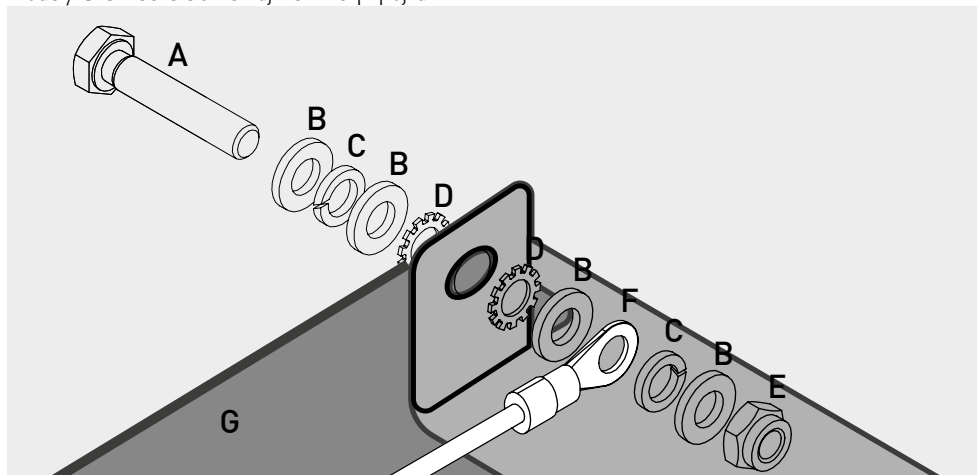
7.1. ZEMNÍ PŘÍPOJKA

G-ULTIMATE-90

Všechny modely G-ULTIMATE-90 jsou vybaveny přípojkou pro uzemnění. Tělo skříně (boční a střešní panely) je vzájemně kovově vodivě pospojováno zemnicím spojením. Je připraveno zemnicí spojení pro vytvoření vyrovnání potenciálu na místě. Příslušný materiál je součástí výrobku a musí být namontován na místě instalace na místě na vhodné hlavové části.

G-CLASSIC-30

Modely G-CLASSIC-30 nemají zemnicí přípojku





Legenda	
A 1 × šroub M6×30 (DIN 933)	E 1 × matice s upínacím dílem (DIN 985)
B 4 × podložka Ø 6,4 (DIN 125)	F uzemňovací kabel s kroužkovou kabelovou koncovkou (připojení na místě instalace)
C 2 × pružná podložka Ø 6,4 (DIN 7980)	G plechový díl bezpečnostní skříně
D 2 × vějířová podložka Ø 6,4 (DIN 6798)	

7.2. UZEMNĚNÍ PREMIUM

K dispozici pouze ve spojení se skříní pro montáž ve výrobním závodě.

Skříně typu G-ULTIMATE-90 mohou být volitelně za příplatek vybaveny následovně:

- přidavným kovovým vodivým spojením dveřních desek, dveřních madel a základové desky s tělesem skříně (článek 39621 / HFE.34157).

8. VENTILACE

8.1. OBECNÉ INFORMACE

- V případě instalace je třeba zkontrolovat správné připojení k ventilačnímu systému (např. pomocí kouřové hadičky).



POZNÁMKY

Protipožární ventily v blízkosti přípojek pro přívod a odvod vzduchu jsou bezpečnostní součástí důležité z hlediska údržby.



UPOZORNĚNÍ:

V případě skříní na plynové lahve, které jsou připojeny k technickému odsávacímu systému, musí být splněna minimální rychlost recirkulace vzduchu podle normy BS EN 14470-2. Ventilace musí být v provozu trvale a musí být vyvedena ven na bezpečné místo na volném prostranství. Tlaková ztráta ve skříní nesmí překročit 150 Pa. Rychlost proudění přiváděného vzduchu musí být nejméně 20 cm/s.

Minimální míra recirkulace vzduchu při skladování:



hořlavé/oxidační plyny



toxické plyny



8.2. POZNÁMKY K PROTIPOŽÁRNÍM LÍMCŮM - VĚTRACÍM OTVORŮM - PROTIPOŽÁRNÍM VENTILŮM



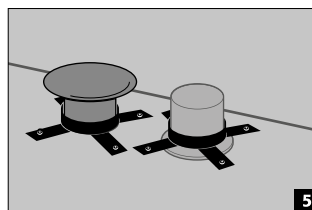
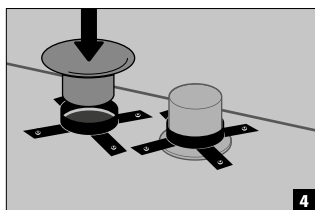
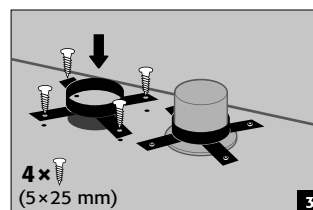
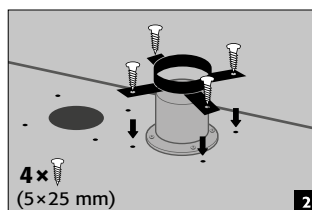
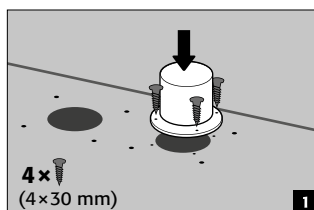
POZNÁMKA k montáži protipožárních límců, ventilačních trysek a protipožárních ventilů

Protipožární ochranné límce, ventilační trysky nebo protipožární ventily nejsou z přepravních důvodů montovány z výroby a jsou součástí skříně.

- › Rozhodujícím faktorem pro testovanou požární odolnost skříní v případě požáru jsou také protipožární ventily/límce!
- › Je proto nezbytné, aby byly namontovány na otvory pro přívod a odvod vzduchu po instalaci bezpečnostní skladovací skříně na místě jejího použití.
- › Protipožární límce, ventilační trysky nebo protipožární ventily musí být instalovány také v případě, že nemá docházet k technickému odvětrávání bezpečnostní skříně!
- › Případná protipožární těsnění v otvorech se nesmí odstraňovat! Připojení k systému technického odsávání vzduchu se vždy provádí u připojovacího kusu / protipožárního ventilu na pravé straně (při pohledu zepředu).

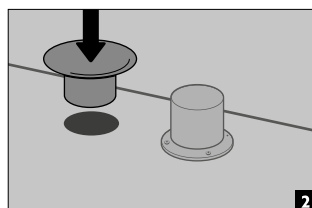
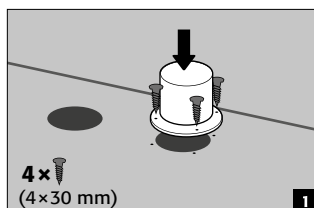
8.3. MONTÁŽ PROTIPOŽÁRNÍHO RUKÁVCE

PRO MODELY:
G90.205.140
G90.205.120



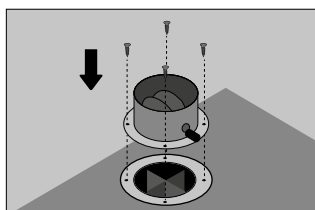
8.4. INSTALACE VĚTRACÍ ZÁSUVKY

Pro modely:
G90.205.090
G90.205.060(2F)



8.5. INSTALACE PROTIPOŽÁRNÍCH VENTILŮ

G-CLASSIC-30



Po instalaci bezpečnostní skříně na zvoleném místě použití je třeba do otvorů pro přívod a odvod vzduchu znovu připevnit protipožární ventily uzavřené ve skříně (ty se před přepravou demontují, aby byly během dopravy chráněny před poškozením). Ventily musí být namontovány i v případě, že nemá být zajištěno technické větrání bezpečnostní skříně! Chcete-li namontovat ventily (viz obrázek), umístěte je na stávající otvory pro přívod a odvod vzduchu a přišroubujte je k horní části skříně přiloženými šrouby (4 šrouby na každý ventil).

9. OHEŇ - LIKVIDACE

9.1. OTEVŘENÍ PO POŽÁRU



POZOR:

Skříň smí otevřít pouze oprávněné osoby (např. hasiči)!

V závislosti na délce trvání požáru může dojít ke vzniku zápalné směsi par a vzduchu, proto před otevřením skříně odstraňte všechny zdroje vznícení v okruhu 10 m.

Používejte pouze nejiskřící nářadí!

Při otvírání skříně postupujte s maximální opatností!

9.2. LIKVIDACE



Modely lze demontovat a roztřídit k likvidaci.

10. BEZPEČNOSTNE TECHNICKÁ KONTROLA

U skříní je jako u bezpečnostního vybavení nutné kontrolovat bezpečnost alespoň jednou ročně. Datum následující kontroly je uvedeno na servisní nálepce na vnější straně dveří. Tuto každoroční kontrolu smí provádět pouze oprávněný zaměstnanec společnosti asecos, a to s náležitou péčí a pro zajištění vašich záručních nároků v případě požáru (viz také naši servisní brožuru).

Dále vám doporučujeme provádět samostatně každodenní a měsíční kontrolu funkce:

- dokonalá funkce dveří:
 - dveřní závěsy/panty
 - uzamykací systém
 - zavírač dveří
 - systém aretace otevření dveří
- správné usazení a stav protipožárních těsnění

Čištění

Skříň lze čistit jemným čisticím prostředkem k použití v domácnosti a měkkým hadříkem.

Poškození

V případě poškození kontaktujte servis asecos nebo svého specializovaného prodejce a nechte skříň opravit s použitím originálních náhradních dílů.

10.1. OPOTŘEBITELNÉ DÍLY

Různé bezpečnostní součásti bezpečnostní skříně jsou opotřebitelnými díly a musí být v pravidelných intervalech vyměňovány servisní službou asecos.

Seznam předmětných dílů vaší bezpečnostní skříně je k dispozici na vyžádání na adrese service@asecos.com.

10.2. KONTAKT



KONTAKT:

V případě závad nebo stížností na naše výrobky (v záruční době a po jejím skončení), chcete-li požádat o bezpečnostní kontroly nebo uzavřít servisní smlouvu, kontaktujte naši servisní horkou linku na adrese:

Tel: +49 1805 92 20 92 | service@asecos.com

G90.205.140

G90.205.060
G90.145.060
G90.205.060.2F

G30.205.090

G90.205.060.R
G90.145.060.R
G90.205.060.2FR

G90.205.120

G30.205.140

G30.205.060

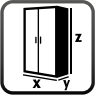
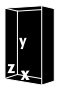



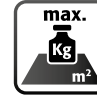

G90.205.090

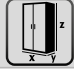






G30.205.120

G30.205.060.R

12. TECHNICKÉ ÚDAJE

Legenda k tabulce „Technické údaje“

							
Vnější rozměry Š x H x V	Vnitřní rozměry Š x H x V	Typ	Hmotnost prázdné skříně	Maximální zatížení	Rozložené zatížení	Výměna vzduchu/ventilace 120krát	

								
G-LINE typ 90				kg	kg	kg/m²	m³/h	Pa
G90.205.140	1398 x 615 x 2050 mm	1245 x 400 x 1858 mm	G90	690	600	571,00	111	143
G90.205.120	1198 x 615 x 2050 mm	1045 x 400 x 1858 mm	G90	610	600	625,00	93	103
G90.205.090	898 x 615 x 2050 mm	745 x 425 x 1858 mm	G90	490	600	752,00	66	147
G90.205.060	598 x 615 x 2050 mm	445 x 425 x 1858 mm	G90	365	600	999,00	42	85
G90.205.060.R	598 x 615 x 2050 mm	445 x 425 x 1858 mm	G90	365	600	999,00	42	85
G90.145.060	598 x 615 x 1450 mm	445 x 425 x 1246 mm	G90	278	600	909,00	28	42
G90.145.060.R	598 x 615 x 1450 mm	445 x 425 x 1246 mm	G90	278	600	909,00	28	42
G90.205.060.2F	598 x 615 x 2050 mm	445 x 425 x 1858 mm	G90	365	600	999,00	45	76
G90.205.060.2ER	598 x 615 x 2050 mm	445 x 425 x 1858 mm	G90	365	600	999,00	45	76

				kg	kg	kg/m²	m³/h	Pa
G-LINE typ 30								
G30.205.120	1198 x 616 x 2050 mm	1094 x 479 x 1874 mm	G30	485	600	560,00	118	103
G30.205.090	898 x 616 x 2050 mm	794 x 479 x 1874 mm	G30	340	600	648,00	86	147
G30.205.060	598 x 616 x 2050 mm	494 x 479 x 1874 mm	G30	290	600	921,00	53	85
G30.205.060.R	598 x 616 x 2050 mm	494 x 479 x 1874 mm	G30	290	600	921,00	53	85

Plošné zatížení se vypočte vydělením celkové hmotnosti skříně (prázdná skříně plus náklad) její pracovní zasouvací plochou. Ta se vypočte vynásobením šířky skříně hloubkou (součet hloubky skříně a pracovního prostoru 1000 mm před ní). Údaj o plošném zatížení uvedený v návodu k obsluze je teoretickou hodnotou, protože údaj o zatížení představuje maximální přípustnou hodnotu pro konstrukci skříně. Výpočet individuálního plošného zatížení musí vždy vycházet ze skutečného zatížení (hmotnost vnitřního vybavení a hmotnost uložených nádob).

PŘÍKLAD modelu teoretického výpočtu plošného zatížení u typu G90.205.120:

Hmotnost skříně: 610 kg
Zatížení: 600 kg
Plocha zásuvky: 1200 mm × (616+1000) mm
Výpočet: $\frac{610+600 \text{ kg}}{1,2 \text{ m} \times 1,615 \text{ m}} = \frac{1210 \text{ kg}}{1,938 \text{ m}^2} = 625 \text{ kg}$

