

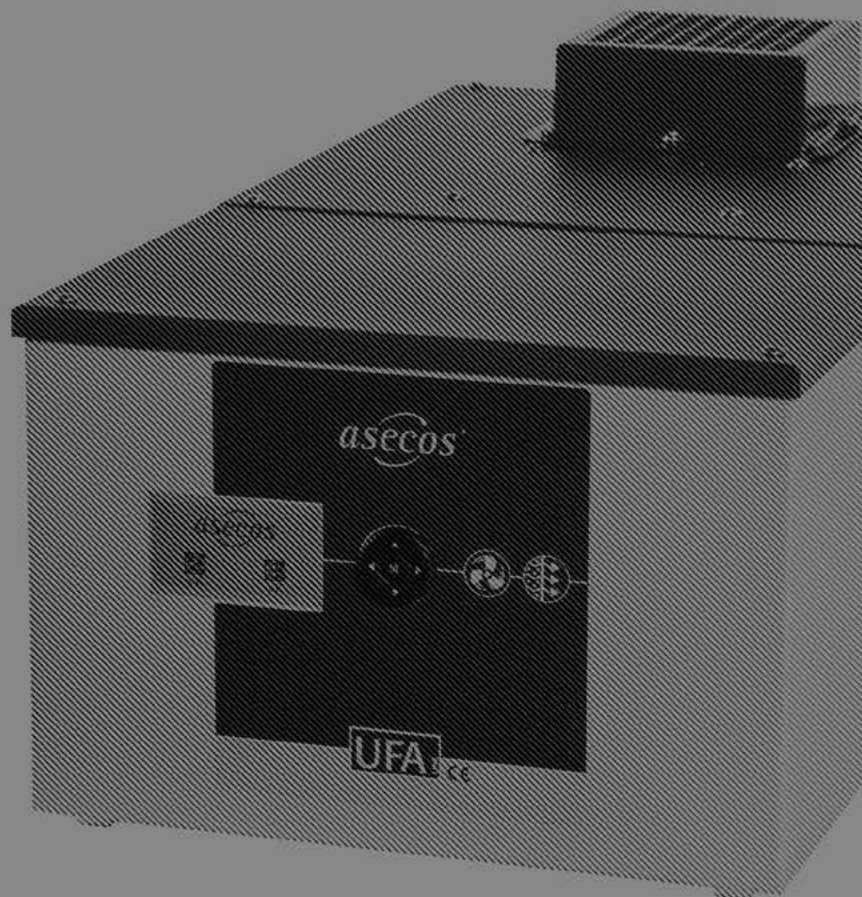


EP.V.34660.04 | 11/2025

asecos[®]

MANUALE UTENTE

Sistema a filtro per il ricircolo dell'aria
UFA.025.030.(XL)



1.1. INDICAZIONI TECNICHE DI SICUREZZA GENERALI

- Rispettare le norme di legge e le prescrizioni relative alla manipolazione di sostanze pericolose, nonché le note riportate nelle presenti istruzioni per l'uso.
- Utilizzare l'accessorio per il filtro di ricircolo solo se in buone condizioni
- Seguire le istruzioni degli specialisti della sicurezza, dei servizi di supervisione tecnica (BG, GAA, attrezzature per farmacie) della direzione lavori, ecc.
- Rispettare le norme per la prevenzione degli infortuni e la direttiva dei luoghi di lavoro.
- Controllare regolarmente il corretto funzionamento dell'attacco del filtro di ricircolo (portata dell'aria di scarico e saturazione del filtro controllando gli indicatori)

1.2. GARANZIA DI QUALITÀ

Le garanzie relative al presente prodotto vengono concordate fra voi (il cliente) ed il vostro rivenditore specializzato (il distributore). asecos, accorda, in quanto costruttore, una garanzia, a fronte dei prodotti citati nelle istruzioni per l'uso, pari a 24 mesi dalla data di consegna.

Tutti i modelli sono soggetti, in quanto attrezzature tecnologiche di sicurezza, ad un obbligo di verifica annuale ad opera di personale specializzato ed autorizzato dal costruttore. Altrimenti decade qualsiasi rivendicazione di garanzia detenuta dal cliente nei riguardi del costruttore stesso. Si noti che la garanzia decade anche nel caso in cui si pratichino fori o si apportino modifiche senza consultare il produttore asecos.

1.3. SVILUPPO E PRODUZIONE

Asecos GmbH, Weiherfeldsiedlung 16-18, 63584 Gründau, Germany
La targhetta di identificazione con il numero di serie è situata all'esterno dell'alloggiamento dell'unità

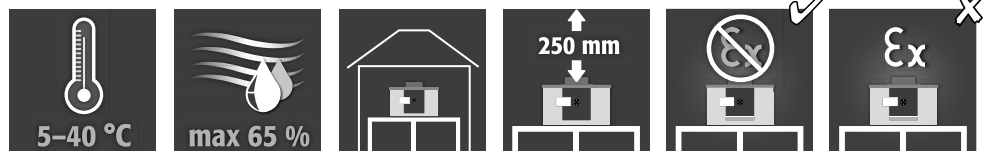
1.4. USO PREVISTO

L'apparecchio serve alla disaerazione tecnica dalla zona Ex 2 o da zone non Ex di armadi. Il filtro dell'aria di ricircolo è particolarmente silenzioso e quindi rappresenta la soluzione ottimale per l'inserimento nell'ambiente di lavoro.

Indicato per i modelli di armadi:

Modello UFA	Gruppi di armadi adatti
UFA.025.030	S-LINE / Q-LINE / V-LINE / UB-LINE / CS.195.105.F / E.195.105.F
UFA.025.030.XL	XL-LINE / S-CLASSIC-30

Requisiti di installazione



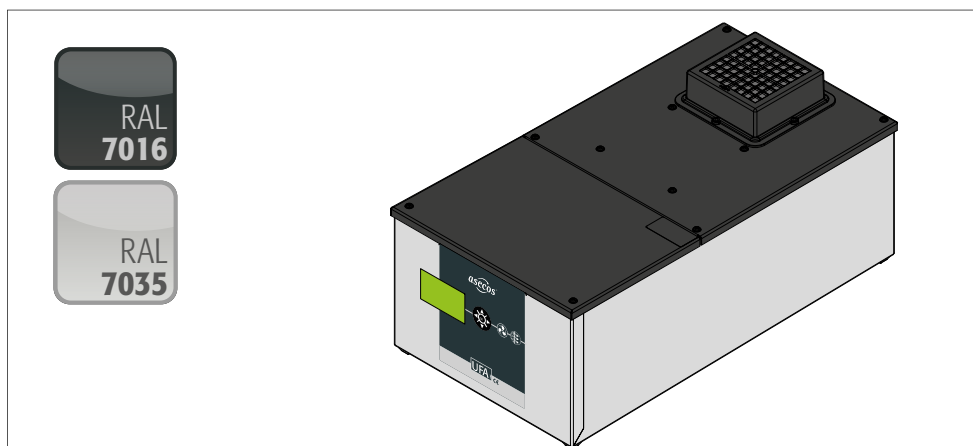
ATTENZIONE:

L'unità può essere installata esclusivamente in aree non pericolose!

Il filtro a carbone attivo integrato rimuove il 99,999% degli idrocarburi dall'aria di scarico, pertanto può essere scaricato direttamente nella stanza. Il flusso d'aria di scarico contenente sostanze inquinanti non entra in contatto con i conduttori di corrente elettrica. L'unità pertanto è adatta per armadi di sicurezza così come definiti in EN 14470 Parte 1 o DIN 12925 Parte 1. Può essere quindi omesso un condotto di scarico collegato a un ambiente non pericoloso situato all'esterno. È disponibile un certificato di conformità EC (ai sensi della Direttiva CE 2014/34/UE - Direttiva ATEX).

2. COSTRUZIONE E FUNZIONE

2.1. MATERIALE



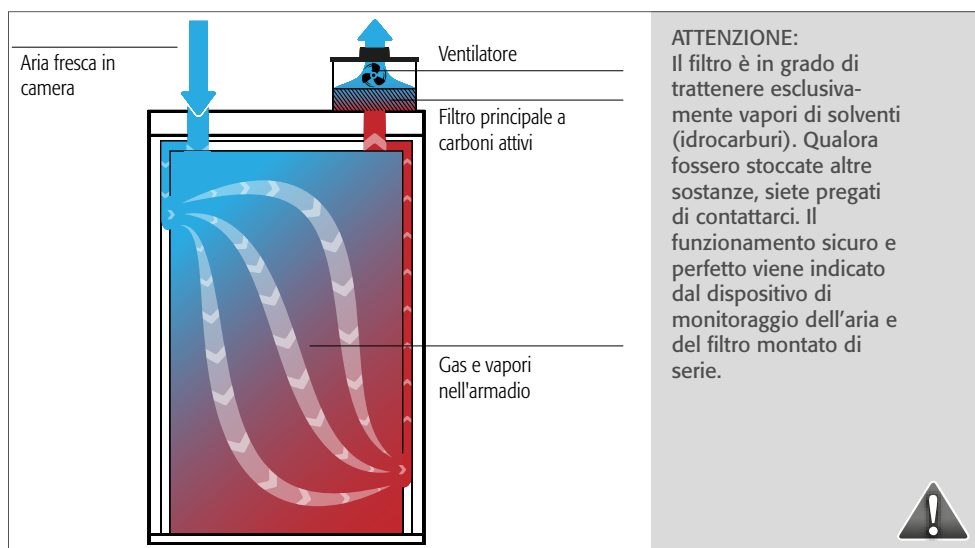
INFO:

L'alloggiamento è realizzato in lamiera d'acciaio fine verniciata a polvere

2.2. ACCESSORI

- Filtro principale a carboni attivi con prefiltro per le sostanze in sospensione (codice d'ordine 40201), alloggiamento in ABS/lamiera d'acciaio zincata, riempimento a carboni attivi (circa 3500 gr)
- Filtro secondario (codice 40200), alloggiamento in ABS, riempimento con carbone attivo ABEK (140 g), incluso prefiltro per sostanze in sospensione

2.3. MODALITÀ DI FUNZIONAMENTO



2.4. IMPOSTAZIONE AERODINAMICA • MONITORAGGIO

La prestazione del ventilatore è sufficiente per raggiungere un ricambio d'aria pari ad almeno 10 volte nei modelli di armadi citati al punto "Applicazione". Il perfetto funzionamento di aspirazione viene autonomamente controllato mediante un sistema elettronico di monitoraggio. Misurando la differenza di pressione vengono monitorate le quantità di aria nel vano dell'aria di scarico. Un allarme visivo e acustico viene attivato quando la temperatura scende al di sotto del valore target impostato. L'allarme visivo si attiva solo quando viene raggiunto nuovamente il valore nominale impostato; l'allarme acustico può essere interrotto premendo il "tasto OK".

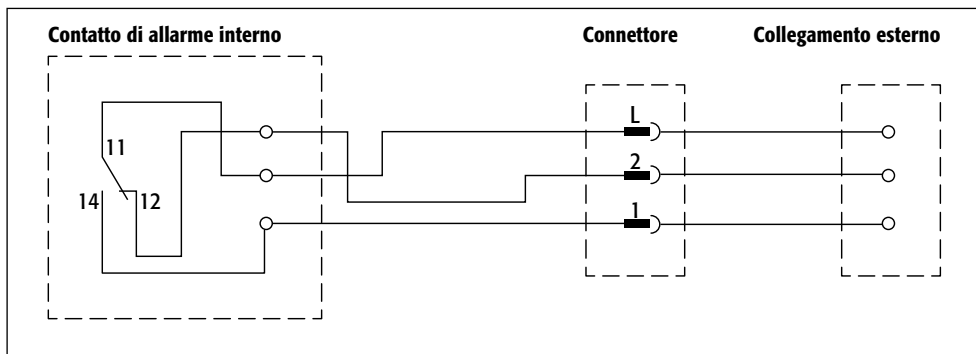
2.5. CONTATTO DI ALLARME SENZA POTENZIALI

Per utilizzare il contatto di allarme a potenziale zero, è necessario utilizzare la spina a tre poli fornita. Solo i due terminali esterni sono collegati alla spina! Il contatto è progettato per una tensione CC massima di 30 V CC o una tensione CA di 230 V CA. Il carico di corrente massimo è 10 A. Collegare la spina come indicato nel diagramma seguente:

Posizione di contatto

Funzionamento normale: "L" e "1" sono collegati

Allarme o guasto di rete: "L" e "2" sono collegati



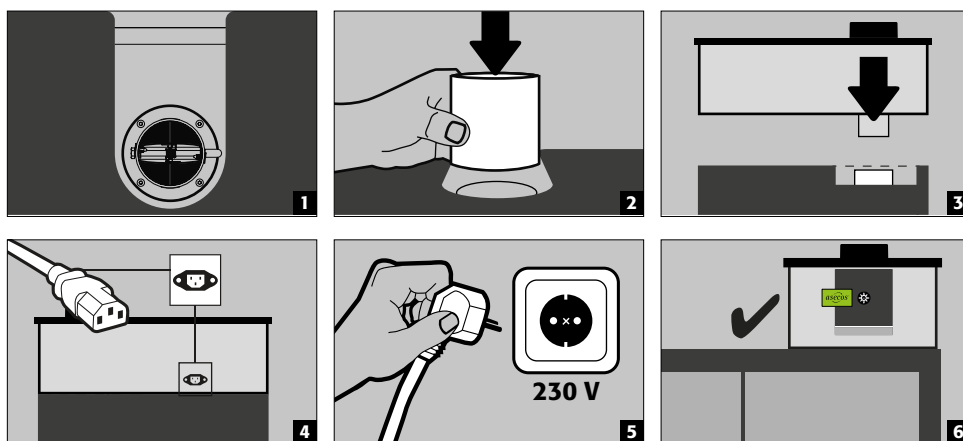
ATTENZIONE:

Il contatto di allarme a potenziale zero non deve essere utilizzato per commutare grandi carichi. La sua funzione è esclusivamente quella di segnalare un malfunzionamento del collegamento del filtro di ricircolo tramite un segnale luminoso, sonoro o simili.

Il collegamento deve essere eseguito da un elettricista qualificato!

3. INSTALLAZIONE - MESSA IN FUNZIONE

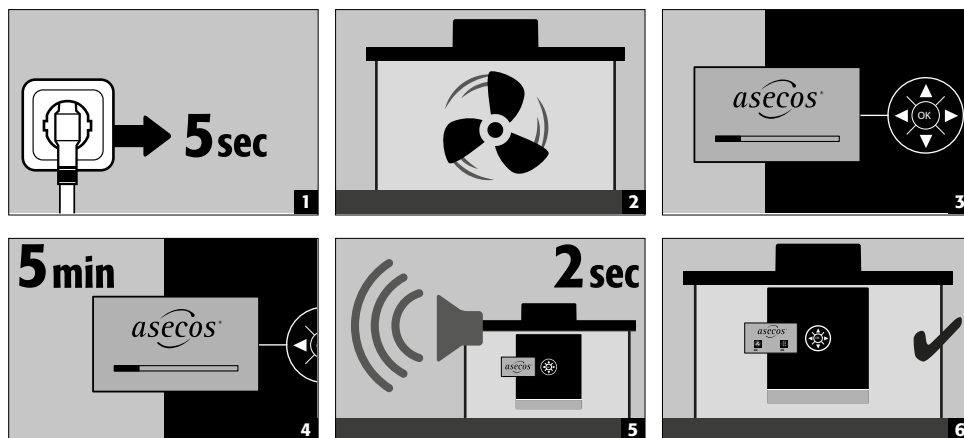
3.1. MESSA IN FUNZIONE



ATTENZIONE:

Osservare il punto delle istruzioni **1.4 Uso previsto**

3.2. AUTOTEST



ATTENZIONE:

L'unità è progettata per il funzionamento continuo!

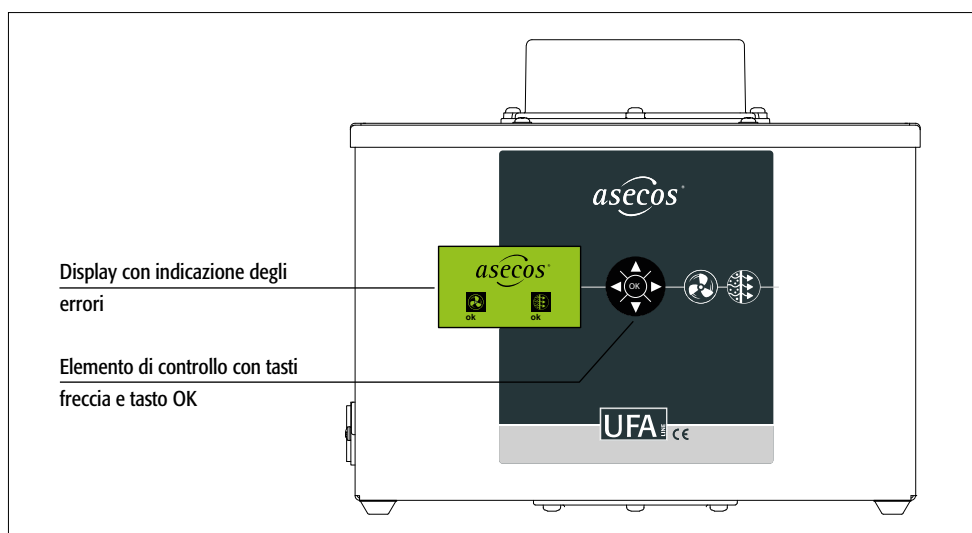


SI PREGA DI NOTARE CHE:

Quando l'unità viene collegata alla rete viene avviato un auto test durante il quale sono controllati tutti i componenti di sicurezza. In presenza di un errore l'unità non si avvia. Viene visualizzato un errore F7 in alternanza con l'elemento di sicurezza relativo F1-F4 in stato di errore.

4. DISPLAY E MENU

4.1. DISPLAY OPERATIVO

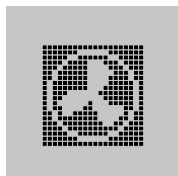


SE DISTURBATO:

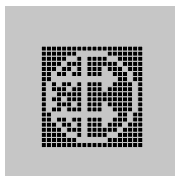
Misure vedi 6. malfunzionamenti

4.2. PANORAMICA DELLE ICONE DEL MENU

Simboli nella schermata attiva

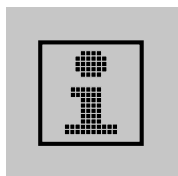


Flusso di volume OK

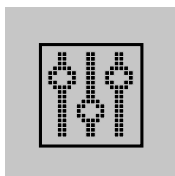


Saturazione del filtro OK

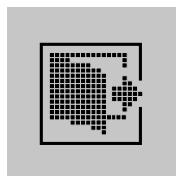
Icone nel menu principale



Informazioni

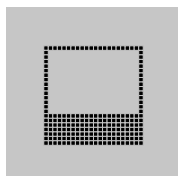


Sottomenu Impostazioni



Esce dalla visualizzazione corrente

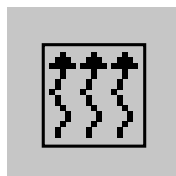
Simboli nel menu Impostazioni e nei sottomenù



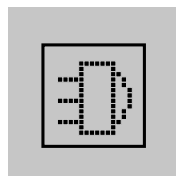
Regolare il contrasto



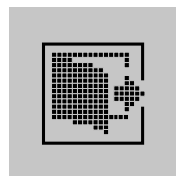
Sostituzione del filtro



Impostare i parametri di monitoraggio dell'aria



Sostituire il sensore



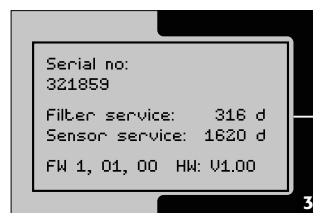
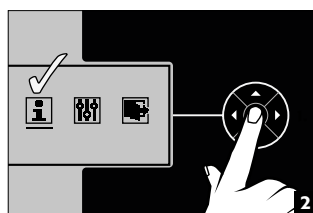
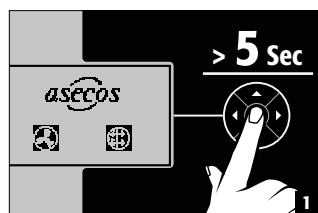
Esce dalla visualizzazione corrente

4.3. MOSTRA INFORMAZIONI SUL SISTEMA



ATTENZIONE:

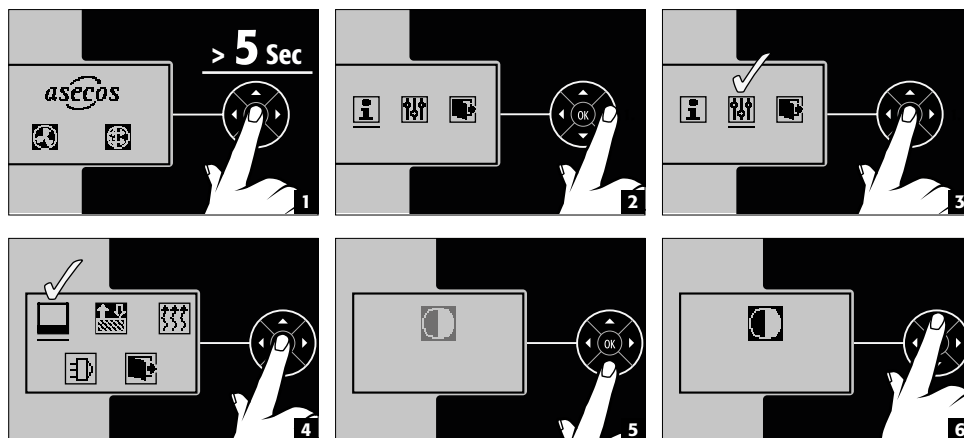
Per semplificare la procedura di assistenza, tenere a portata di mano le informazioni sul sistema.



NOTA

Il sistema passa automaticamente alla visualizzazione normale in assenza di attività o di input.

4.4. IMPOSTARE IL CONTRASTO DEL DISPLAY















NOTA

Il sistema passa automaticamente alla visualizzazione normale in assenza di attività o di input.

5. MALFUNZIONAMENTI - PROVVEDIMENTI

Malfunzionamento	Problema - Misura	Nota: assicuratevi di osservare!
	Differenza di pressione sul filtro troppo bassa. (Ventola difettosa o uscita dell'aria bloccata).	Controllare l'uscita dell'aria. Rivolgersi al rivenditore specializzato di fiducia o alla nostra hotline di assistenza 01805 - 92 20 92
	Differenza di pressione sul filtro troppo elevata. (filtro troppo sporco, portata d'aria troppo bassa).	È necessario cambiare il filtro principale! Rivolgetevi al vostro rivenditore specializzato di fiducia o alla nostra hotline di assistenza 01805 - 92 20 92
	Il filtro è quasi completamente saturo, un cambiamento tempestivo è necessario.	Attenzione: possibile incidente all'interno dell'armadio! Eliminare le perdite in modo professionale e cambiare il filtro! Rivolgetevi al vostro rivenditore specializzato di fiducia o alla nostra hotline di assistenza 01805 - 92 20 92
	Il filtro è completamente saturo e il ventilatore è stato spento. Ora è indispensabile sostituire il filtro in tempi brevi.	È necessario sostituire il filtro principale e il filtro secondario! Rivolgetevi al vostro rivenditore specializzato di fiducia o alla nostra hotline di assistenza 01805 - 92 20 92
	Il filtro è vicino al limite di saturazione, è imperativo un cambiamento tempestivo.	Rivolgersi al rivenditore specializzato di fiducia o alla nostra hotline di assistenza 01805 - 92 20 92
	Tempo di funzionamento del filtro superiore a 8040 ore di funzionamento (11 mesi) Il tempo di funzionamento ammissibile del filtro è quasi scaduto. Il filtro deve essere sostituito a breve termine.	Rivolgersi al rivenditore specializzato di fiducia o alla nostra hotline di assistenza 01805 - 92 20 92
	Tempo di funzionamento del filtro superiore a 8760 ore di funzionamento (12 mesi) Il tempo di funzionamento ammissibile del filtro è scaduto. Il filtro deve essere sostituito a breve termine.	Rivolgersi al rivenditore specializzato di fiducia o alla nostra hotline di assistenza 01805 - 92 20 92
	Tempo di funzionamento del sensore del filtro superiore a 48 mesi La sostituzione del sensore deve essere effettuata nel corso della successiva ispezione di sicurezza.	Rivolgersi al rivenditore specializzato di fiducia o alla nostra hotline di assistenza 01805 - 92 20 92

  Ser 4	Tempo di funzionamento del sensore del filtro superiore a 54 mesi. Non è più possibile garantire la deriva del sensore e quindi il funzionamento sicuro. Il sensore deve essere sostituito.	Rivolgersi al rivenditore specializzato di fiducia o alla nostra hotline di assistenza 01805 - 92 20 92
  F 1	Errore del sensore di pressione differenziale	Rivolgersi al rivenditore specializzato di fiducia o alla nostra hotline di assistenza 01805 - 92 20 92
  F 2	Errore sensore temperatura/umidità	Rivolgersi al rivenditore specializzato di fiducia o alla nostra hotline di assistenza 01805 - 92 20 92
  F 3	Sensore filtro difettoso	Rivolgersi al rivenditore specializzato di fiducia o alla nostra hotline di assistenza 01805 - 92 20 92
  F 4	Ventola difettosa (bloccata)	Rivolgersi al rivenditore specializzato di fiducia o alla nostra hotline di assistenza 01805 - 92 20 92
  F 7	Errore di autotest Visualizzazione di F7 alternata al rispettivo errore F1 a F4	Rivolgersi al rivenditore specializzato di fiducia o alla nostra hotline di assistenza 01805 - 92 20 92

14 ct/minuto di chiamata dalla rete fissa di Deutsche Telekom AG, dai telefoni cellulari un massimo di 42 ct/minuto.

6. RIPARAZIONI



ATTENZIONE

Le riparazioni sull'aspiratore possono essere eseguite solo da tecnici specializzati ed istruiti. In caso di incidente, l'apparecchio sarà riparato o sostituito dal fabbricante.

7. TEST FUNZIONALI, CURA E MANUTENZIONE

Per garantire la sicurezza, il filtro dell'aria di ricircolo deve essere sottoposto a manutenzione almeno una volta l'anno a cura di un tecnico specializzato che ne verifichi il funzionamento. Anche l'unità filtrante incorporata deve essere sostituita almeno una volta l'anno, non appena viene raggiunto il limite di saturazione. Mediante il monitoraggio tecnico dell'aerazione e della saturazione del filtro viene controllata la funzionalità elettronica, in modo che la prova di funzionamento del filtro dell'aria di ricircolo durante il funzionamento sia continua. Il filtro a carboni attivi del filtro dell'aria di ricircolo deve essere rapidamente sostituito quando il LED rosso dell'indicatore del filtro lampeggia. Il cambio del filtro può essere effettuato esclusivamente da uno dei nostri tecnici specializzati, il cui intervento deve essere richiesto entro breve telefonando alla hotline di assistenza. Si consiglia inoltre di sostituire il filtro secondario a carbone attivo una volta all'anno, al più tardi dopo una rottura del filtro (vedere punto 5). Il cambio del filtro a cura del personale di assistenza asecos garantisce che i carboni attivi contaminati vengano smaltiti in modo appropriato.

7.1. SENSORI ED ELETTRONICA DI MONITORAGGIO

L'unità UFA è dotata di sensori sensibili e di componenti elettronici di monitoraggio complessi. Il dispositivo deve funzionare "in modo continuo 24/7" ed è stato progettato per questo scopo. In particolare il sensore di gas ad alta sensibilità è profondamente sollecitato dal continuo funzionamento e, dopo un determinato periodo di attività, pari a circa 40.000 ore operative, può fornire misurazioni non affidabili (deriva).

L'unità UFA pertanto non può più essere utilizzata in modo sicuro (eventuali errori di monitoraggio).

In questo caso, viene visualizzato un messaggio di avviso. In tal caso, si prega di contattare il servizio clienti per la sostituzione del sensore.

7.2. PULIZIA

Per pulire esternamente il filtro dell'aria di ricircolo, utilizzare un detergente per le pulizie domestiche e un panno morbido. **Prima di procedere alla pulitura, togliere il filo dell'aria di ricircolo staccando il cavo di alimentazione dalla rete! Prestare attenzione che durante la pulizia non si formi umidità all'interno del filtro dell'aria di ricircolo.**

**CONTATTO:**

In caso di difetti o reclami concernenti i nostri prodotti (entro il periodo di garanzia nonché successivamente ad esso) così come per richiedere verifiche tecniche di sicurezza oppure per stipulare un contratto di assistenza, contattare la nostra hotline per l'assistenza: Tel: +49 1805 92 20 92 | service@asecos.com

8. DATI TECNICI

		UFA.025.030	UFA.025.030.XL
Dimensioni esterne L x P x A	mm	308 x 555 x 256	308 x 555 x 256
Voltaggio nominale	V	85-265	85-265
Frequenza	Hz	50/60	50/60
Peso	kg	18	19
Consumo di energia in funzionamento	W	8,5	8,5
Consumo massimo di corrente	A	0,13	0,13
Flusso volumetrico	m ³ /h	10	24
Livello di pressione sonora di emissione	dB	23,0	23,0
Contatto di allarme a potenziale zero Corrente massima continua	A	10	10
Contatto di allarme a potenziale zero Tensione nominale massima AC	V	230	230
Contatto di allarme a potenziale zero max Tensione nominale CC	V	30	30
Contatto di allarme a potenziale zero: carico motore monofase	W	185	185
Contatto di allarme a potenziale zero: capacità di commutazione max. (elettromagnetica)	VA	300	300
Contatto di allarme a potenziale zero: capacità di commutazione max. (ohmica)	VA	1500	1500

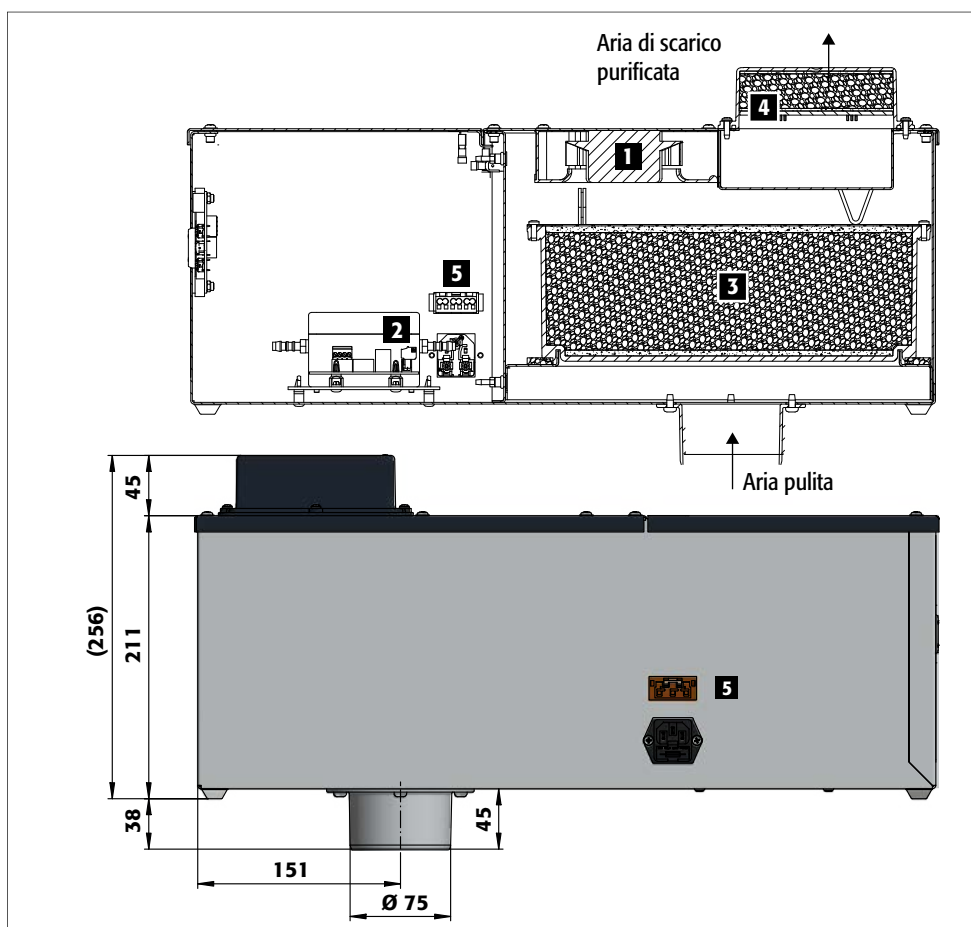
* adattatore incluso

**SI PREGA DI NOTARE CHE**

I dati sono valori approssimativi e in quanto tali non possono essere considerati garantiti. Corrispondono allo stato dell'arte al momento della pubblicazione delle istruzioni operative. Un ulteriore sviluppo tecnico consente esplicitamente la modifica di tali valori senza preavviso.

9. DISEGNO TECNICO

- 1** Ventilatore
- 2** Sensore
- 3** Filtro principale a carboni attivi
- 4** Filtro secondario a carboni attivi
- 5** Contatto di allarme a potenziale zero





1 Marcatura delle unità protette EX

2 Gruppo di apparecchi secondo la RL 2014/34/EU

II non Funzionamento sub-giornaliero

3 Categorie unitarie degli assiemi utilizzati

3/- Estrazione dalla zona EX 2, installazione esclusivamente in nessuna zona EX

G Gas

4 Tipi di protezione dall'accensione

Ex ic Sicurezza intrinseca con livello di protezione "ic" - non in grado di provocare un'accensione in condizioni di funzionamento indisturbato

nA non funzionante

5 Gruppi di esplosione secondo EN 60079-0: 2019-09

IIB il gruppo ha una larghezza della fessura limite (MESG) di 0,5-0,9 mm, adatta ad esempio per l'uso con etilene

6 Classe di temperatura

T4 temperatura superficiale massima del mezzo operativo 135 °C

7 Livello di protezione EPL secondo EN 60079-0: 2019-09

3/- G Gc Idoneità all'estrazione dalla zona EX 2

