

SK

EP.V.35874.02 | 11/2025

asecos®



ION_{LINE} **PRO**

POUŽÍVATEĽSKÁ PRÍRUČKA

Bezpečnostné skladovacie schránky pre skladovanie
a nabíjanie lítiovo-iónových batérií

ION_{LINE}

ION-PRO-90



IO90.195.120.PC.WDC



IO90.195.120.PS.WDC



asecos GmbH

Služby zákazníkom
Weiherfeldsiedlung 16–18
D-63584 Gründau

Fax: +49 60 51 - 92 20-10
email: service asecos.com

VAŠA OSOBNÁ DOKUMENTÁCIA K BEZPEČNOSTNEJ SCHRÁNKE asecos

Vážený zákazník,

zakúpením tejto bezpečnostnej skladovacej schránky ste vykonali rozhodujúcu investíciu do bezpečnosti Vašej spoločnosti. Odteraz ste vlastníkom novátorského výrobku, vyrobeného z materiálov špičkovej kvality, ktoré zaručujú štandardy najvyššej kvality.

Bezpečnostné skladovacie schránky spoločnosti asecos majú kompletne dokumenty o autorizácii. Dokumenty o autorizácii archivujeme pre každú jednotlivú schránku, pričom sú k dispozícii kedykoľvek by ste ich potrebovali (napr. pre inšpekciu prác a pod.). Vyžiadajte si ich jednoducho prostredníctvom tohto formulára.

Oddelte alebo skopírujte danú stránku a pošlite nám ju späť faxom s Vašou adresou a sériovým číslom schránky, ktoré sa nachádza na nej.

S pozdravom,
asecos GmbH

Kontakt

Spoločnosť

Ulica

PSČ

Mesto

Meno kontaktnej osoby

email

Tel. č.

Sériové čísla bezpečnostných skladovacích schránok

.....
.....
.....

PREVÁDZKOVÉ POKYNY

Vážení zákazníci,

veľmi pekne Vám ďakujeme za zakúpenie bezpečnostnej skladovacej schránky od našej spoločnosti, čím ste vykonali rozhodujúcu investíciu do bezpečnosti v rámci Vašej spoločnosti. Naše bezpečnostné skladovacie schránky Vám umožňujú bezpečné a pohodlné skladovanie nebezpečných materiálov.

Prečítajte si veľmi starostlivo tieto prevádzkové pokyny. Oboznámte sa podrobne s výhodami a jednoduchou prevádzkyschopnosťou našich bezpečnostných skladovacích schránok. To Vám zjednoduší dennú manipuláciu s nebezpečnými materiálmi.

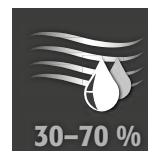
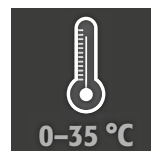
Ďakujeme. Váš tím asecos

1. POKYNY • SMERNICE • ZÁRUKA	5
1.1. Všeobecné bezpečnostno-technické pokyny	5
1.2. Bezpečnostnotechnické pokyny k skladovaniu lítiovo-iónových batérií	5
1.3. Záruka	5
1.4. Podrobné informácie o skrini	5
2. PREPRAVA	6
2.1. Sklopenie schránky	6
2.2. Demontáž prepravného obalu	6
2.3. Vnútropodniková preprava	6
2.4. Sklopenie na bočnú stenu	7
3. INŠTALÁCIA	7
3.1. Montáž skrine	7
4. UVEDENIE DO PREVÁDZKY	8
4.1. Pripojenie k zdroju napájania	8
4.2. Samo-test	8
4.3. Inštalácia extrakčnej jednotky	9
4.4. Bezpotenciálový kontakt výstrahy	9
5. UZATVORENIE	9
5.1. Všeobecné	9
5.2. Otváranie a zatváranie dverí	10
5.3. Zatvorenie automatickým zatváraním dverí: TSA	10
5.4. Blokovanie dverí počas zatvárania	10
5.5. Trojbodové uzamykanie	10
5.6. Vyhotovenie zámku	10
5.7. Mechanické núdzové odomknutie	10
6. INTERIÉROVÉ ARMATÚRY	11
6.1. Podlahová zberná vana	11
6.2. Regály (výškovo nastaviteľné)	11
6.3. Stanovenie celkového výkonu rozbočovačov elektrickej zásuvky	12
7. SKLADOVANIE	12
7.1. Všeobecné informácie o batériách	12
7.2. Poznámky k skladovaniu a nabíjaniu	12
8. VETRANIE • ZNÍŽENIE TLAKU	13
8.1. Extrakčná jednotka (IO90.195.120.PC.WDC)	13
8.2. Detektor dymu	13
8.3. Uvoľnenie tlaku	13
9. CHYBY • FALOŠNÉ ALARMY	13
9.1. Chyba počas autotestu	13
9.2. Falošný alarm detektora dymu	14
10. PREHĽAD ALARMOV	14
10.1. Prehľad chýb a výstrah	14
11. SYSTÉM VÝSTRAHY/HASENIA	14
11.1. Správa varovania	14
11.2. Stupeň výstrahy 1	15
11.3. Stupeň výstrahy 2	15
12. VZNIETENIE BATÉRIE • UDALOSŤ POŽIARU • LIKVIDÁCIA	16
12.1. Otvorenie po požiari	16
12.2. Likvidácia	16
13. BEZPEČNOSTNOTECHNICKÁ KONTROLA	16
13.1. Čistenie	16
13.2. Kontakt	16
14. TECHNICKÉ ÚDAJE	17
15. TECHNICKÝ VÝKRES	17

1.1. VŠEOBECNÉ BEZPEČNOSTNO-TECHNICKÉ POKYNY

- Pri manipulácii s lítiovo-iónovými batériami dodržiavajte platné predpisy a informácie v týchto prevádzkových pokynoch
- Práca na elektrickom systéme sa má vykonávať len pri vypnutom napájaní a iba kvalifikovanými elektrikármi. Pozrite si predpisy miestnych dodávateľov elektrickej energie.
- Všeobecné poškodenia elektronických komponentov má bezodkladne opraviť zamestnanec spoločnosti asecos.
- Pre nabíjačku batérií použite len doteraz nepoužité a nepoškodené sieťové káble
- Elektrickú ochranu v súlade s miestnymi normami musí zabezpečiť zákazník (schránky nemajú vlastný poistkový vypínač alebo poistku)
- Podmienky inštalácie na mieste je potrebné sledovať
- Pokyny kontrolného technického oddelenia je nevyhnutné dodržiavať
- Dodržiavajte predpisy pre zabránenie nehôd a nariadenia na pracovisku
- **Zabezpečte, aby potrebné bezpečnostné kontroly vykonával len oprávnený personál s použitím originálnych náhradných dielov.**
- Schránku používajte len po obdržaní príslušných pokynov. Prístup má byť zakázaný osobám bez povolenia.
- Dvere musia byť pri nepoužívaní skrine uzamknuté. Nato pozri bod „Uzamykanie“.
- Dvere sú trvalo samozatváracie a nesmú sa zatvárať ručne
- Oblasť otáčania dverí má ostať za každých podmienok voľná a dvere uzavreté.
- Vymenovaním zaškolených/oprávnených osôb technického personálu môžete predísť zlyhaniu, škodám a poškodeniam od korózie, ktoré môžu byť dôsledkom nevhodnej prepravy.
- Sledujte horné limity pre skladované množstvá, nakladanie a pod.
- Bezpečnostné skrine série ION-LINE sú určené výhradne na skladovanie a nabíjanie lítiovo-iónových batérií. Zmiešané skladovanie s inými (nebezpečnými) látkami nie je povolené.
- **Venujte pozornosť informáciám o maximálnej veľkosti a všeobecnom skladovaní batérií v tomto návode**
- Ak už káblové prechodky nie sú z dôvodu nového spôsobu používania potrebné, musia sa v súlade s pokynmi výrobcu uzavrieť.

Požiadavky pre nastavenie



POZOR

Skrinu neumiestňujte do blízkosti zdrojov požiarnej záťaže!

1.2. BEZPEČNOSTNOTECHNICKÉ POKYNY K SKLADOVANIU LÍTIOVO-IÓNOVÝCH BATÉRIÍ

- Každá obsiahnutá nabíjačka sa v prípade požiaru alebo prehriatia automaticky vypne.
- Dodržiavajte pokyny na skladovanie uvádzané výrobcom batérií.
- Batérie môžu produkovať toxické plyny, preto sa odporúča pripojenie k systému na odvod dymových plynov priamo u zákazníka.
- Alternatívne je potrebné vykonať analýzu rizika. Výsledok určí, či sú potrebné dodatočné bezpečnostné opatrenia na minimalizáciu rizika toxických a horľavých plynov v pracovnej oblasti.

1.3. ZÁRUKA

Záruka na tento výrobok je dohodnutá medzi vami (zákazníkom) a vaším odborným predajcom (predajcom). Na výrobky uvedené v návode na obsluhu poskytuje asecos ako výrobca záruku 24 mesiacov od dátumu dodania. Výrobok patrí k bezpečnostným zariadeniam, teda všetky modely podliehajú každoročnej kontrole odborným personálom, ktorý je autorizovaný výrobcom. V opačnom prípade nárok zákazníka na záruku voči výrobcovi zaniká. Upozorňujeme, že nárok na záruku zaniká aj vtedy, ak sa vŕtanie alebo úpravy vykonajú bez konzultácie s výrobcom asecos.

1.4. PODROBNÉ INFORMÁCIE O SKRINI

Údaje o skrini Servisná kniha (priložená ku skrini)

Technický výkres: Príloha 1

Technické údaje: Tabuľka v prílohe 2

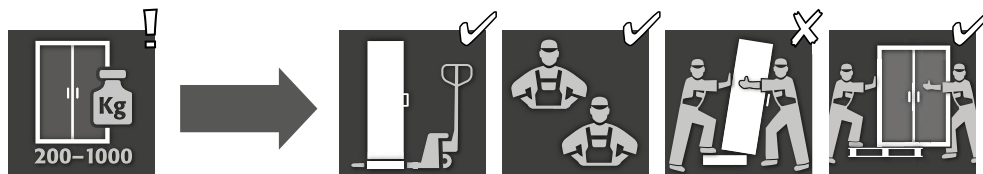
ION-PRO-90

Bezpečnostné skrine na lítium-iónové batérie

Pokročilá ochrana pre profesionálnu manipuláciu s lítium-iónovými batériami vrátane 3-stupňového alarmu a aktívneho protipožiarneho systému. Počas aktívneho skladovania sa lítium-iónové batérie alebo akumulátory v skrini nabíjajú alebo čiastočne vybíjajú (60 – 70 %) pomocou nabíjačky.

Model	Lítovo-iónové batérie		Integrované techn. odvetrávanie	Hasiaca jednotka	Výstražný systém
	Skladovanie	Nabíjanie			
IO90.195.120.PC.WDC	✓	✓	✓	voliteľné príslušenstvo	✓
IO90.195.120.PS.WDC	✓			voliteľné príslušenstvo	✓

2. PREPRAVA



VAROVANIE:

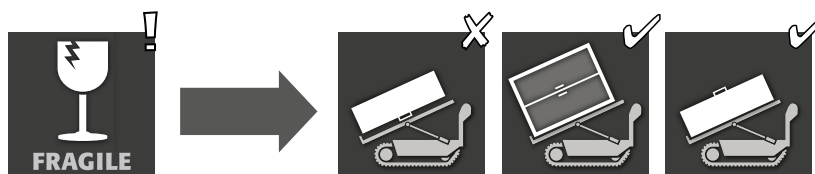
Schránku prepravujte vo vertikálnej polohe na paletovom vozíku, upevnenú a zaistenú proti sklznutiu, kým sa nedosiahne konečné miesto inštalácie. Prepravné zámky v spojoch dverí možno priamo odstrániť až na mieste inštalácie! Nevhodná preprava môže viesť ku skrytým poškodeniam protipožiarnej izolácie! Potrebnú kvalitu môžeme zaručiť, len ak sa schránka prepraví na miesto jej použitia naším špeciálne vyškoleným personálom.



POZOR:

Dvere musia byť pred prepravou uzamknuté! Extrakčná jednotka sa nachádza vo vnútri schránky a a namontuje sa až po dopravení na miesto použitia.

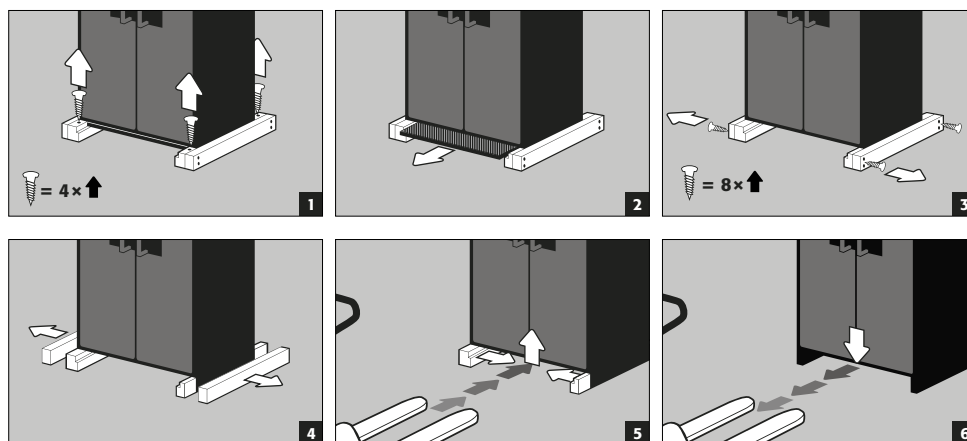
2.1. SKLOPENIE SCHRÁNKY



VAROVANIE:

Nakláňanie schránky sa smie vykonávať len bez otrasov!

2.2. DEMONTÁŽ PREPRAVNÉHO OBALU



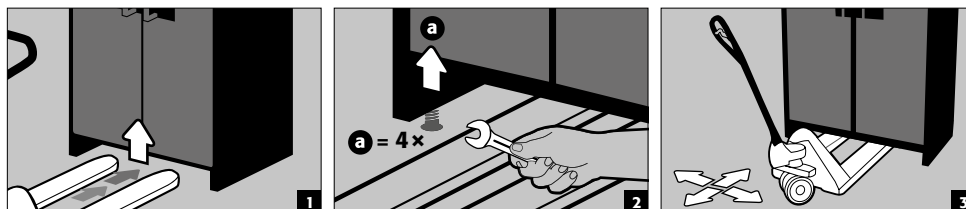
2.3. VNÚTROPODNIKOVÁ PREPRAVA

- Je možná aj bez prepravných poistiek (štandardne vložených v medzerách dverí).
- Na vnútropodnikovú prepravu alebo opatrenia taktického zásahu pri požiari batérie sú skrine vybavené pre-

- pravným podstavcom.
- Odpojenie skrine od elektrickej siete sa pri preprave vykoná automaticky.
- Po požiari batérií smie prepravu vykonávať výlučne kvalifikovaný personál (napr. hasičmi) za použitia osobných ochranných prostriedkov.
- Odporúča sa preprava minimálne 2 osobami!

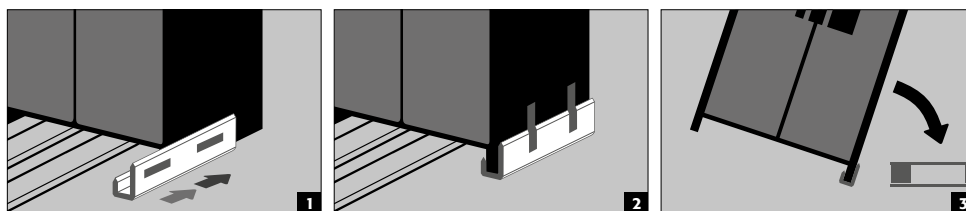


POZOR:
Dvere musia byť pred prepravou uzamknuté! Extrakčná jednotka sa nachádza vo vnútri schránky a namontuje sa až po dopravení na miesto použitia.



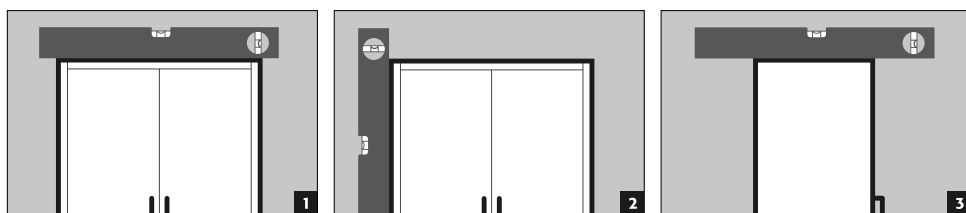
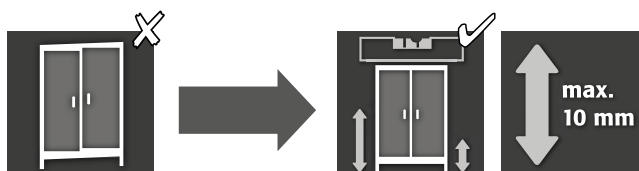
2.4. SKLOPENIE NA BOČNÚ STENU

- Sklopenie na bočnú stenu je možné len s pomocou voliteľne dostupného sklopného držiaka (č. objednávky 29556).

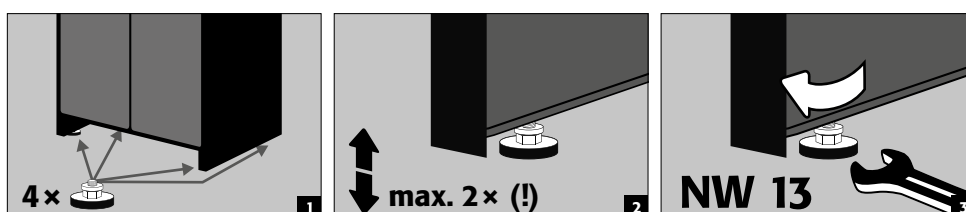


3. INŠTALÁCIA

3.1. MONTÁŽ SKRINE



POZOR:
Časti dverí sa pri otváraní a zatváraní nesmú triet o protipožiariarne tesnenia v ráme dverí! Dvere na automatické zatváranie sa musia z každej pozície samostatne zatvárať a zámok sa musí dať zamknúť!

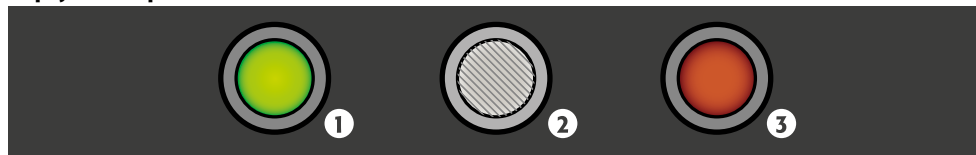


4. UVEDENIE DO PREVÁDZKY

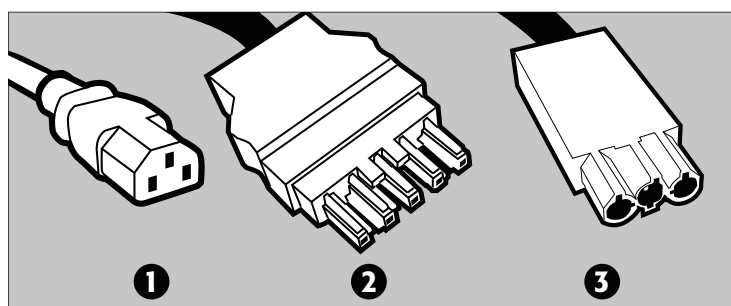
- Pred prvým uvedením do prevádzky musí používateľ vykonať kontrolu bezpečnostnej skladovacej schránky na možné poškodenie, ako sú poškodené alebo uvoľnené tesniace prvky, správne usporiadanie a dokonalá funkcia prvkov dverí. Schránku a príslušenstvo používajte len vtedy, ak sú v riadnom stave.

4.1. PRIPOJENIE K ZDROJU NAPÁJANIA

Pripojenia na prilbe:

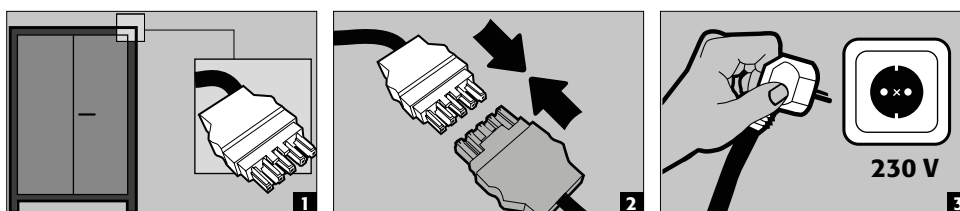


❶ LED: V prevádzke (zelená) ❷ TLAČIDLO RESET ❸ LED: Chyba (červená)

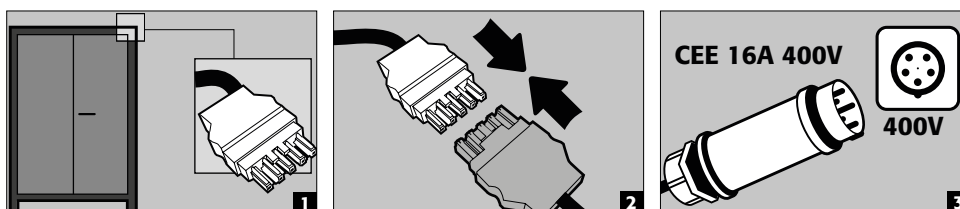


❶ Pripojenie napájania pre extrakčnú jednotku (IO90.195.120.PC.WDC)
 ❷ Konektor zástrčky napájania
 ❸ Bezpotenciálový spínací kontakt

Pripojenie k zdroju napájania



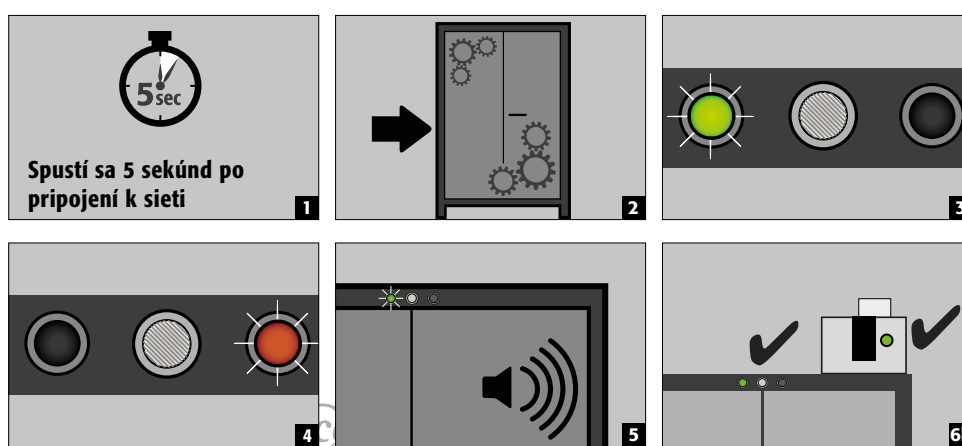
Pripojenie k zdroju napájania s 400 V (voliteľne s položkou 38038)



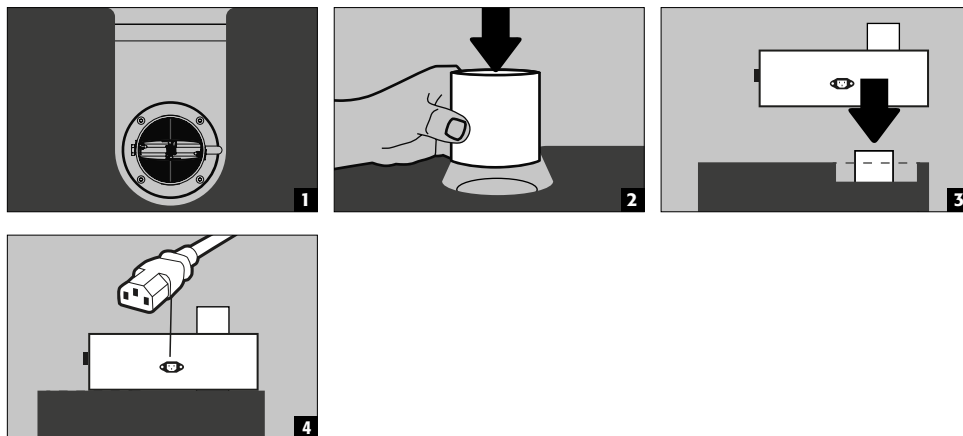
UPOZORNENIE:

Jednoduchá dodatočná montáž je možná neskôr pomocou zásuvného spojenia, takže nie je potrebné zasahovať do elektrických komponentov. Napájací zdroj musí byť opatrený zo strany stavebníka poistkami 16A. Zo strany zákazníka sa musí zabezpečiť elektrická ochrana v súlade s miestnymi normami. Skrine nemajú vlastný RCD prúdový chránič ani LS istič.

4.2. SAMO-TEST



4.3. INŠTALÁCIA EXTRAČNEJ JEDNOTKY



4.4. BEZPOTENCIÁLOVÝ KONTAKT VÝSTRAHY

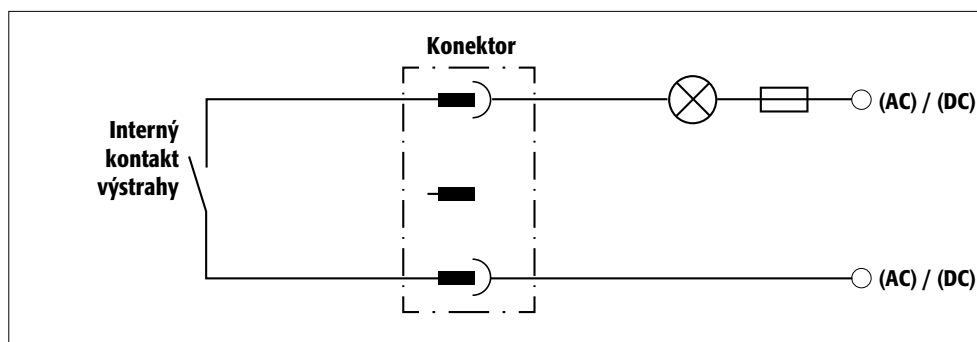


POZNÁMKA:

Na pripojenie signálu k riadiacemu centru / riadiacej miestnosti sa použije kontakt bezpotenciálovej výstrahy. Priama integrácia do riadiaceho panela požiarnej výstrahy (fire alarm control panel, FACP) sa neodporúča, resp. je možno ju vykonať len po konzultácii s osobou zodpovednou za systém.

Vždy sa však odporúča prepojiť signál do riadiaceho strediska/riadiacej miestnosti s manuálnou obsluhou!

Bezpotenciálový kontakt musí vždy pripojiť zákazník (nie obsluha).



Pokyny pre pripojenie

- Použite len dodávaný protikus (s čiernym farebným kódom) pre pripojenie k zástrčke
- Pripojenie musí vykonať kvalifikovaný elektrikár
- Kontakt je navrhnutý pre max. js napätie 30 V alebo max. striedavé napätie 230 V
- Maximálna prúdová záťaž je 10 A
- Kontakt spínača je v normálnej situácii uzavretý!
- Kontakt spínača sa otvorí vo chvíli, keď je prítomné napätie siete a nepretrvávajú žiadna chyba (zariadenie je „pripravené k prevádzke“)

5. UZATVORENIE

5.1. VŠEOBECNÉ

- Skrine možno otvoriť stlačením kľučky dverí (pozri 5.2).
- Navyše sú vybavené samočinným automatickým zatváraním dverí.
- Dvere sa uzamknú, hneď ako sa samé zatvoria.
- Otvorené dvere sa trvalo zatvárajú samé.

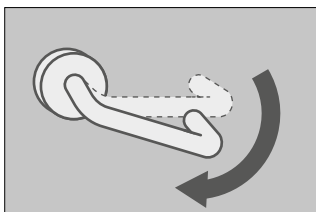


POZOR:

Vlastník / používateľ musí zabezpečiť, aby všetky dvere boli uzavreté vždy, keď sa obsah schránky neprístupuje. Vo všeobecnosti je potrebné uviesť, že schránky nie sú vybavené systémom núdzového odomknutia

. To znamená, že osoby zachytené vo vnútri schránky sa samy nedokážu oslobodiť!

5.2. OTVÁRANIE A ZATVÁRANIE DVERÍ



- Na otvorenie dverí je potrebné stlačiť kľučku dverí smerom nadol a dvere potiahnuť k sebe.
- Vždy sa otvárajú oboje dvere súčasne.
- V opačnom prípade sa dvere trvalo zatvárajú samé a po ich pustení samé zapadnú do zámku.

5.3. ZATVORENIE AUTOMATICKÝM ZATVÁRANÍM DVERÍ: TSA



POZOR:

Dvere sa trvalo samé zatvárajú a uzamykajú. Dvere nepritláčajte rukami, mohlo by to spôsobiť poškodenie mechaniky.

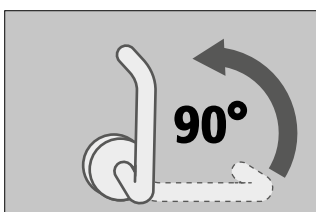
5.4. BLOKOVANIE DVERÍ POČAS ZATVÁRANIA



POZOR:

Ak sú dvere počas zatvárania blokované a nemôžu sa úplne zatvoriť, skriňa signalizuje poruchu. LED dióda bliká a ozýva sa prerušovaný tón. Odstráňte blokádu, dvere sa automaticky zatvoria a poruchové hlásenie zmizne.

5.5. TROJBODOVÉ UZAMYKANIE



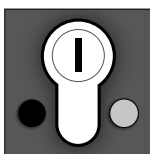
- Zatvorené dvere musia byť spravidla vždy uzamknuté 3-bodovým uzamykaním!
- Na tento účel musí byť kľučka dverí otočená o 90° nahor.



POZOR:

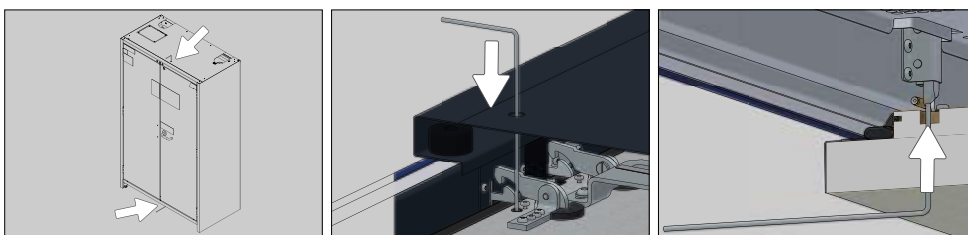
Ak je kľučka dverí pri otvorených dverách v polohe 3-bodového uzamykania, dvere sa už nedokážu samé úplne zatvoriť.

5.6. VYHOTOVENIE ZÁMKU



- Skrine sú vybavené profilovým cylindrickým zámkom s ukazovateľom stavu uzamknutia.
- Možno ich integrovať do uzamykacieho systému.

5.7. MECHANICKÉ NÚDZOVÉ ODOMKNUTIE



- Ak sú dvere zablokované napr. kvôli poruche posuvných tyčí, zostanú zamknuté.
- Nasledujúci postup núdzového odomknutia sa odporúča vykonávať vo dvojici!

Postupujte podľa nasledujúcich krokov:

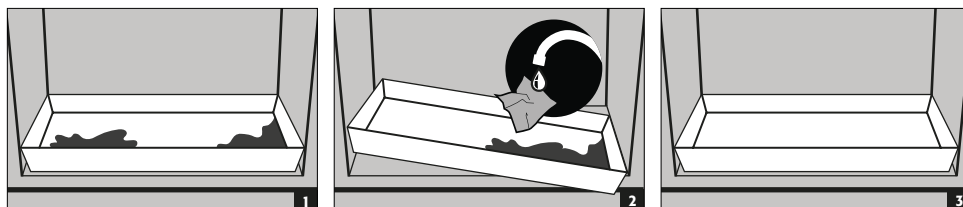
- Umístíte dva dodané háčiky na núdzové odblokovanie na hornú a spodnú časť skrine (pozri obrázok).
- Zatláčte oba háčiky do príslušných otvorov a prekonajte odpor. Tým sa zdvihne západka proti pôsobiacej sile pružiny.
- Akonáhle je západka zdvihnutá, dvere je možné otvoriť ručne.

6. INTERIÉROVÉ ARMATÚRY

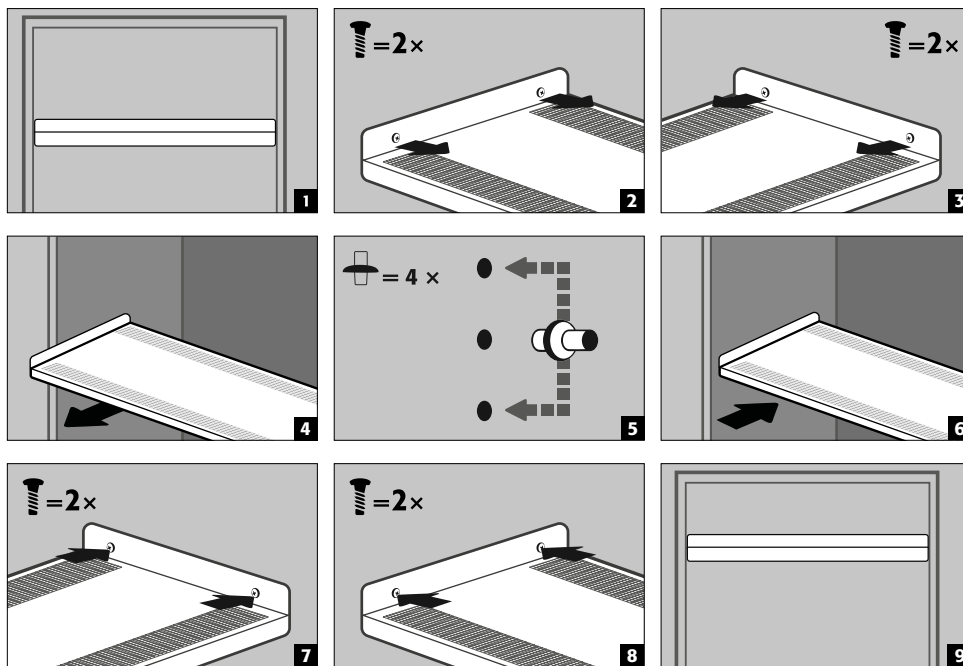
6.1. PODLAHOVÁ ZBERNÁ VANA

Úniky:

- Kvapalinu v odpadovej vani možno zachytiť vhodnými prostriedkami.
- Výber prostriedkov záleží na Vás.



6.2. REGÁLY (VÝŠKOVO NASTAVITEĽNÉ)



Kapacita zaťaženie (kg/
platforma bubna)



POZOR:

Upozorňujeme, že pri zaťažení skriň vznikajú dynamické sily. Batérie vkladajte do skrine vždy opatrne.



POZOR:

Pozícia rozbočovačov sa nedá zmeniť.

6.3. STANOVENIE CELKOVÉHO VÝKONU ROZBOČOVAČOV ELEKTRICKEJ ZÁSUVKY

Štandard: **jednofázová, 230 V**

Verzia	EU	CH	UK	FR	Ďalšie oblasti:
poistky	16 A	10 A	13 A	16 A	Obráťte sa na kontaktnú osobu asecos. Maximálny výkon a poistky sa tu môžu líšiť.
max. celkový výkon	3,68 kW	2,3 kW	2,99 kW	3,68 kW	

Voliteľné: **Trojfázová, 400 V (číslo príslušenstva 38038)**

Verzia	EU	CH	UK	FR	Ďalšie oblasti:
poistky	3 x 16 A	3 x 10 A	3 x 13 A	3 x 16 A	Obráťte sa na kontaktnú osobu asecos. Maximálny výkon a poistky sa tu môžu líšiť.
max. celkový výkon	11,04 kW	6,9 kW	8,97 kW	11,04 kW	



POZOR:

Záťaž na systém v rozbočovačoch má byť rozložená čo najrovnomernejšie! Samostatný rozbočovač nesmie byť zaťažovaný vyšším než špecifikovaným výkonom, max. (pozri tabuľku)!

Potrebnú ochranu poistkami má zabezpečiť zákazník!

7. SKLADOVANIE

7.1. VŠEOBECNÉ INFORMÁCIE O BATÉRIÁCH



POZOR:

Nikdy neskladujte zjavne poškodené lítiovo-iónové batérie vo vnútri budov. Okamžite ich zlikvidujte v kontajneroch pre odpad, ktoré sú k dispozícii mimo budov a schválené pre transport.



POZOR

V skrinách sa smú skladovať iba batérie s maximálnou hmotnosťou 15 kg.

7.2. POZNÁMKY K SKLADOVANIU A NABÍJANIU

Skladovanie

- Nové a použité lítiovo-iónové batérie sa odporúča skladovať v bezpečnostných skladovacích schránkach osobitne (na rôznych úrovniach skladovania).

Obsadenie úrovni skladovania (1090.195.XXX.XX.WDC)

- Batérie vnútri skrine musia byť uložené čo najrovnomernejšie a v primeraných rozstupoch. Ďalšie informácie > pozri kapitolu 14. Technické údaje.

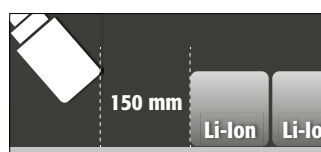


POZOR:

V skrinách vybavených systémom na potlačenie požiaru sa nesmú skladovať nasledujúce látky: **kyseliny, zásady, horčík, iné kovy (v práškovej forme).**

Počas nabíjania lítiovo-iónovej batérie vzniká teplo!

Na čo treba dbať: Systém technického odvetrávania (na zabránenie hromadenia tepla vnútri skrine) musí byť v nepretržitej prevádzke.



VAROVANIE:

Musí sa udržiavať vzdialenosť min. 150 mm v oblasti pred hasiacou jednotkou.

8. VETRANIE - ZNÍŽENIE TLAKU

SK

8.1. EXTRAKČNÁ JEDNOTKA (IO90.195.120.PC.WDC)

- **Pozrite bod 10.1** pre inštaláciu.
Zelený indikátor signalizuje, že ventilátor je zapnutý.



POZOR:

Počas nabíjania lítiovo-iónovej batérie sa vyvíja teplo!

Uvedomte si:

Technickú ventiláciu (určenú na zabránenie akumulácie tepla v interiéri) je potrebné udržiavať v prevádzke nepretržite. Opravy extrakčnej jednotky smú vykonávať len špecialisti, vyškolení pre túto prácu. Dané poškodenie zariadenia má opraviť alebo vymeniť výrobca.

8.2. DETEKTOR DYMU



POZOR:

Úplný systém výstražky/hasenia je aktívny, len ak je pripojený k elektrickej sieti. Integrovaný detektor dymu je súčasťou celého systému hasenia (priame el. napájanie).

8.3. UVOĽNENIE TLAKU

Všetky modely PRO sú doplnkovo k systému odsávania (odvod tepla z nabíjania v normálnej prevádzke) vybavené v hornej časti skrine aj zabudovaným tlakovým odľahčením (ventilačným otvorom). Pri krátkodobom extrémnom náraste tlaku vnútri skrine sa tento otvor nakrátko otvorí, aby sa zabezpečilo, že priestor skrine aj naďalej zostane uzavretý (dvere zostanú zatvorené).

Na odvod toxických dymových plynov na bezpečné miesto do exteriéru cez systém odsávania zákazníka je súčasťou dodávky adaptér DN100. V prípade pripojenia u zákazníka musí byť tento adaptér namontovaný pomocou priložených plechových skrutiek na skrini (verzia PS) alebo na odvetrávacom nastavci (ak je dostupný, verzia PC).

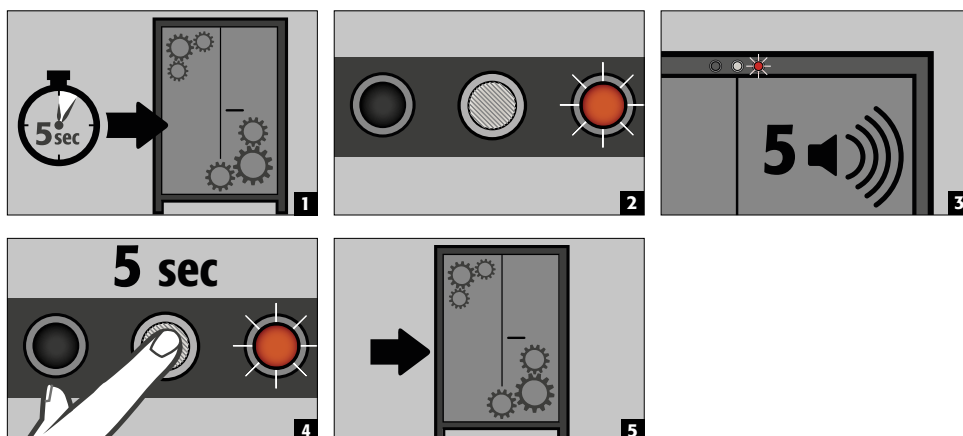


UPOZORNENIE:

Pripojenie sa nesmie realizovať na existujúci systém odsávania. Musí sa použiť samostatný systém na odvod dymových plynov.

9. CHYBY - FALOŠNÉ ALARMY

9.1. CHYBA POČAS AUTOTESTU



POZOR:

Po stlačení tlačidla reset sa autotest spustí znova. Ak chyba pretrváva, kontaktujte servisné oddelenie spoločnosti asecos.

9.2. FALOŠNÝ ALARM DETEKTORA DYMU

- Prerušením prívodu napájania na niekoľko sekúnd sa detektor dymu resetuje a systém sa vráti k normálnej prevádzke.

10. PREHĽAD ALARMOV

10.1. PREHĽAD CHÝB A VÝSTRAH

UDALOSŤ	LED ZELENÁ	LED ČERVENÁ	AKUSTICKÁ VÝSTRAHA	ČINNOSTI
Chyba počas autotestu	vypnuté	zapnuté	5 signálnych tónov	1.) Ak chyba pretrváva, reštartujte tlačidlom RESET; 2.) Kontaktujte servis
Interval servisu dosiahnutý	bliká	vypnuté	vypnuté	Kontaktujte servis
Zlyhanie napájania	vypnuté	Bliknutie každých 20 sekúnd	3 krátke signálne tóny každých 60 sekúnd	Skontrolujte napájací zdroj
Varovná správa: Teplota v schránke >50 °C	vypnuté	zapnuté	Interval tónu (každé 2 sekundy, interval 250 ms)	pozrite časť 11.1
Správa o výstraha 1: Detektor dymu indikuje dym v schránke	vypnuté	zapnuté	Stredný interval tónu (každých 0,5 sekúnd po 250 ms)	pozrite časť 11.2
Stupeň výstražky 2: Detektor dymu indikuje dym v schránke, teplota v schránke >70 °C	vypnuté	bliká	Rýchly interval tónu (každých 0,25 sekúnd po 125 ms)	pozrite časť 11.3
Dvere sa nedajú zatvoriť do 60 sekúnd.	bliká	vypnuté	Stredný interval tónu (každých 0,5 sekúnd po 250 ms)	odstrániť blokovanie

11. SYSTÉM VÝSTRAHY/HASENIA

- Systém varovania umožňuje pripojenie k nepretržite sledovanému riadiacemu systému budovy, resp. k ústredni hlásenia požiarov.
- Túto možnosť môžete využiť na rýchle privolanie vyškolených záchranných zložiek, ktoré sa tak za krátky čas dostavia na miesto a po prvotnom zhodnotení situácie bezodkladne zahájajú ďalšie opatrenia (napr. prepravu skrine z budovy).
- Tým sa zamedzí ďalším rozsiahlym škodám na budove či ujme na zdraví osôb.

Pri voliteľnej výbave systémom na potlačenie požiaru

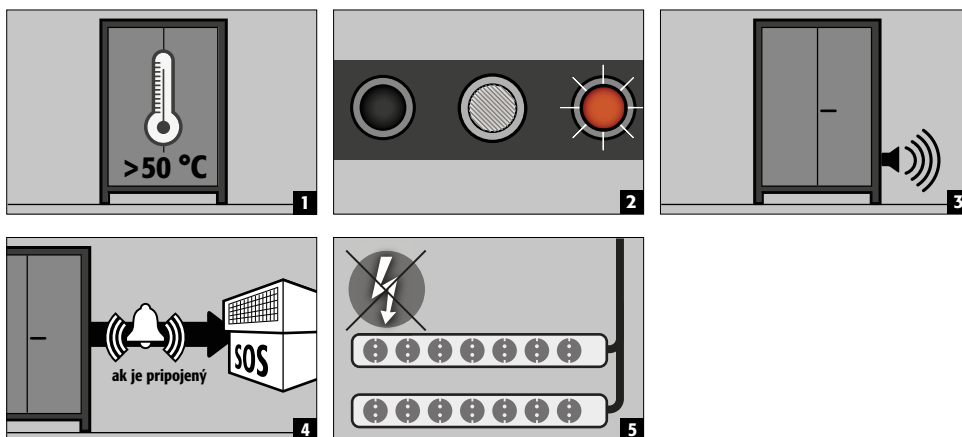
- Hasiaci prostriedok na báze uhličitanov draselných je v potrebnej koncentrácii neškodný a nemá negatívne účinky na ľudský organizmus.
- Tento aerosól sa v prípade aktivácie vypúšťa pri vysokej teplote a bezprostredne pred patrónou na potlačenie požiaru, ako aj na jej kryte, vzniká krátkodobá teplota vyššia ako 300 °C.
- Podľa údajov výrobcu sa nemusí dodržiavať minimálny odstup od horľavých materiálov, no vo všeobecnosti sa odporúča dodržiavať minimálnu vzdialenosť od patróny na potlačenie požiaru v rozsahu 150 mm.
- Po aktivácii patróny na potlačenie požiaru miestnosť aj skriňu dobre vyvetrajte, pričom dodržte pokyny uvedené v bode 12.



POZOR:

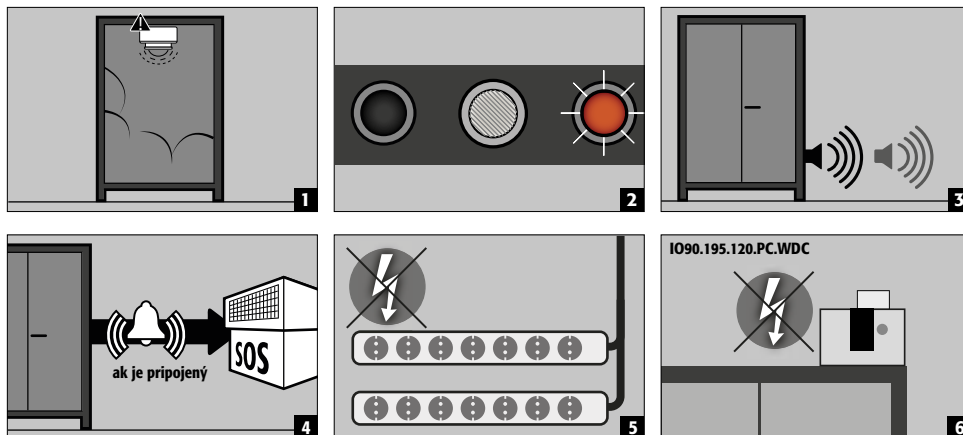
Úplný systém výstražky/hasenia je aktívny, len ak je pripojený k elektrickej sieti. Integrovaný detektor dymu je súčasťou celého systému hasenia (priame el. napájanie).

11.1. SPRÁVA VAROVANIA



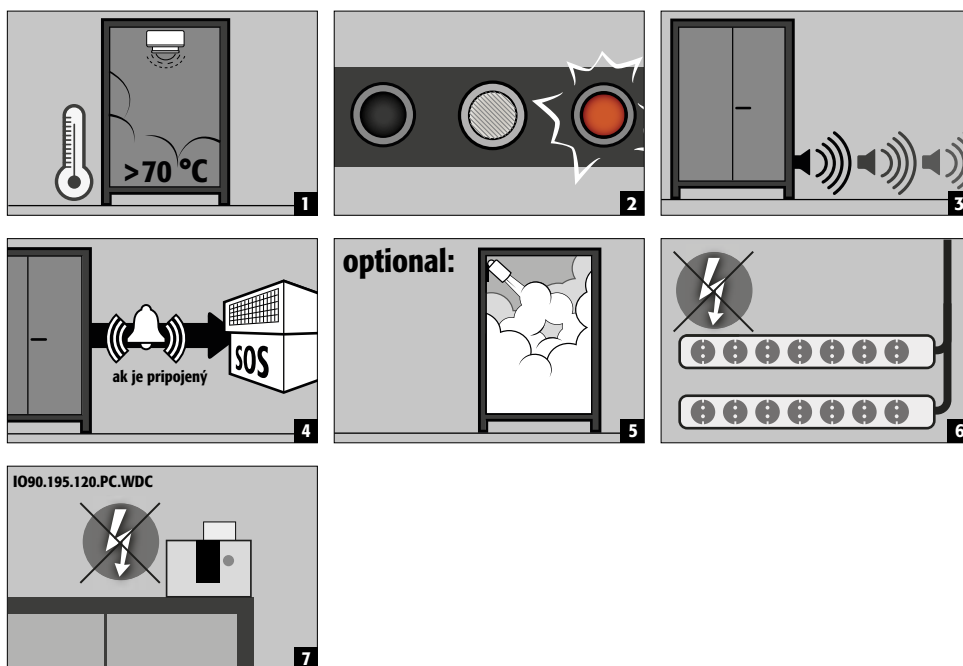
- **Činnosti**
Okamžitá vizuálna kontrola systému vlastným kvalifikovaným personálom spoločnosti. Spustenie potrebných činností. Ak teplota interiéru klesne pod 45 °C, systém sa vráti do normálnej prevádzky a vizuálne a akustické signály sa vypnú. Zásuvky sú opäť v prevádzke

11.2. STUPEŇ VÝSTRAHY 1



- **Činnosti**
Okamžitá vizuálna inšpekcia systému **technickým personálom (napr. hasičským zborom)**. Nasleduje spustenie potrebných činností. Ak detektor dymu nezistí žiaden ďalší vývoj dymu v schránke, systém možno resetovať do normálnej prevádzky krátkym odpojením napájacieho napätia.

11.3. STUPEŇ VÝSTRAHY 2



- **Činnosti**
Okamžitá vizuálna inšpekcia systému **technickým personálom (napr. hasičský zbor)**. Následne spustenie potrebných činností. **Pozrite časť 12.1** - preprava schránok mimo budovu.



UPOZORNENIE:

Po aktivovaní 2. úrovne alarmu sa elektronika z bezpečnostných dôvodov zablokuje. V tomto stave nie je možné opätovné uvedenie zariadenia do prevádzky používateľom. Odblokovanie môže vykonať výhradne servis spoločnosti asecos.

12. VZNIETENIE BATÉRIE - UDALOSŤ POŽIARU - LIKVIDÁCIA



POZNÁMKA:

Po spustení zariadenia pre hasenie musí byť bezpečnostná schránka podrobená dôkladnému preskúmaniu, aby sa splnili požiadavky protipožiarnych opatrení aj konformity CE. Za týmto účelom musí byť schránka doručená do hlavného podniku asecos GmbH v Gründau, kde špecializované oddelenie - v závislosti od miery poškodenia - vykoná analýzu ekonomickej účinnosti a technických možností opravy. Zákazník potom obdrží ponuku buď na opravu, alebo na výmenu, ktorú možno odoslať zodpovednému poisťovateľovi majetku

12.1. OTVORENIE PO POŽIARI



VAROVANIE:

Neotvárajte schránku skôr, než vychladne. Toto platí 6x počas trvania požiaru! Schránku smie otvoriť len oprávnený personál (napr. hasičský zbor)!

V závislosti od trvania požiaru sa môže vytvoriť vznietiteľná parno-vzduchová zmes. Preto odstráňte všetky vznietiteľné zdroje v okruhu 10 metrov v okolí schránky pred jej otvorením.

Použite len neiskriace nástroje! Schránky otvárajte s mimoriadnou obozretnosťou!

12.2. LIKVIDÁCIA



Modely možno zlikvidovať až po ich rozobraní a vytriedení materiálu.

13. BEZPEČNOSTNOTECHNICKÁ KONTROLA

Ako bezpečnostné zariadenia musia byť schránky kontrolované na bezpečnosť aspoň raz ročne. Nasledujúci dátum kontroly možno získať zo servisnej nálepky na vonkajšej strane dvierok. Túto každoročnú kontrolu možno vykonať s potrebnou starostlivosťou a so zabezpečením Vašich právnych záruk pre prípad požiaru výhradne prostredníctvom autorizovaného zamestnanca spoločnosti asecos (pozrite si prosím našu príslušnú servisnú brožúru, týkajúcu sa tejto témy).

Potrebu služby schránka automaticky indikuje blikaním zelenej LED diódy.

V súvislosti s každoročnou kontrolou bude skontrolovaný systém protipožiarna ochrany, detektor dymu a snímače ako dodatok ku kontrole všetkých súčastí súvisiacich s bezpečnosťou.

13.1. ČISTENIE

Schránky možno čistiť miernym domácim čistiacim prostriedkom a jemnou handričkou.

V prípade poškodenia kontaktujte svojho predajcu za účelom opravy schránky pri použití pôvodných náhradných dielov.

13.2. KONTAKT



KONTAKT:

V prípade poškodení alebo sťažností, týkajúcich sa našich výrobkov (počas záručnej lehoty a tiež po nej) a pre vyžiadanie bezpečnostných kontrol alebo uzavretie servisného kontaktu sa obráťte na našu hotline službu:

Tel: +49 1805 92 20 92 | service@asecos.com

14. TECHNICKÉ ÚDAJE

ION-PRO-90		IO90.195.120.PC.WDC	IO90.195.120.PS.WDC
Typ		90	90
Vonkajšie rozmery Š x H x V	mm	1193 x 615 x 2114	1193 x 615 x 1953
Vnútorne rozmery Š x H x V	mm	1050 x 503 x 1647	1050 x 503 x 1647
Hmotnosť bez vnútorných zariadení	kg	490	485
Distribúovaná záťaž	kg/m ²	566,00	563,00
Vstupná šírka transportnej základne	mm	1120	1120
Vstupná výška prepravnej základne	mm	90	90
Odporúčaný celkový objemový prietok	m ³ /h	30	
Max. záťaž police (pri rovnomernom rozložení)	kg	75	75

Spotreba výkonu riadiacej elektroniky

Spotreba energie v prevádzke	W	47,5	11,5
Nominálne napätie	V	230/400	230
Frekvencia	Hz	50/60	50/60

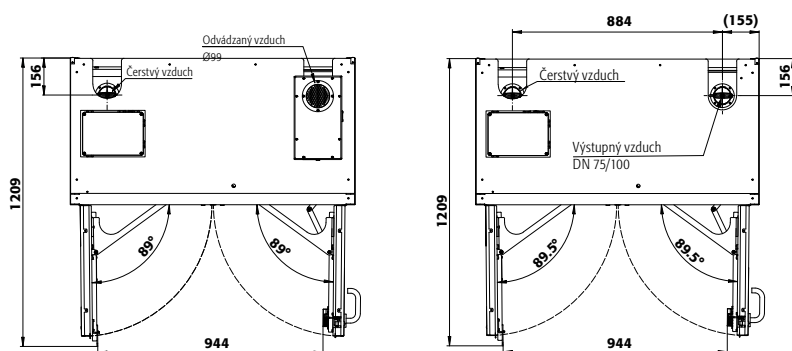
Stanovenie celkového výkonu rozbočovačov elektrickej zásuvky

		EU	CH	UK	FR/BE
Poistka (1-fázová)	A	16	10	13	16
Energia max. (1-fázová)	kW	3,68	2,3	2,99	3,68
Poistka (3-fázová)	A	3 x 16	3 x 10	3 x 13	3 x 16
Energia max. (3-fázová)	kW	11,04	6,9	8,97	11,04

Energia batérií podľa jednotného predpisu VDMA 24994

počet skladovacích úrovní	kWh/skladovacia úroveň	kWh/skriňa
3	2,085	6,255
4	2,085	8,34
5	2,085	10,425
6	2,085	10,425

15. TECHNICKÝ VÝKRES



IO90.195.120.PC.WDC

IO90.195.120.PS.WDC

asecos GmbH

Sicherheit und Umweltschutz
Weiherfeldsiedlung 16-18
DE-63584 Gründau

☎ +49 6051 92200
☎ +49 6051 922010
@ info@asecos.com

Asecos BV

Veiligheid en milieubescherming
Christiaan Huygensweg 4
NL-2408 AJ Alphen a/d Rijn

☎ +31 172 506476
☎ +31 172 506541
@ info@asecos.nl

asecos SARL

Sécurité et protection de l'environnement
7 rue du Pré Chaudron
FR-57070 Metz

☎ +33 3 87 78 62 80
@ info@asecos.fr

asecos S.L.

Seguridad y Protección del
Medio Ambiente
C/ Calderí, s/n – Ed. CIM Vallés, Planta 11
08130 – Santa Perpètua de Mogoda
Barcelona

☎ +34 935 745911
☎ +34 935 745912
@ info@asecos.es

asecos Ltd.

Safety and Environmental Protection
Profile House
Stores Road
Derby, Derbyshire
DE21 4BD

☎ +44 1332 415933
@ info@asecos.co.uk

asecos

Safety and Environmental Protection Inc.
c/o Schumann Burghart LLP
1 Penn Plaza, Suite 4440
New York, NY 10119, USA

☎ +1 (917) 362 5014
☎ +49 6051 922010
@ info@asecos.com

asecos Schweiz AG

Sicherheit und Umweltschutz
Gewerbe Brunnmatt 5
CH-6264 Pfaffnau

☎ +41 62 754 04 57
☎ +41 62 754 04 58
@ info@asecos.ch

asecos AB

Säkerhet och miljöskydd
Typsnittsgatan 4
754 54 Uppsala

☎ +46 18 34 95 55
@ info@asecos.se