

FI

EP.V.35874.02 | 11/2025

asecos®



ION_{LINE} **PRO**

KÄYTTÖOHJE

Turvakaapit litium-ioniakkujen säilyttämiseen ja lataamiseen

ION_{LINE}

ION-PRO-90



IO90.195.120.PC.WDC



IO90.195.120.PS.WDC

**asecos GmbH**

Asiakaspalvelu
Weiherfeldsiedlung 16–18
D-63584 Gründau

Fax: +49 60 51 - 92 20-10
sähköposti: service@asecos.com

HENKILÖKOHTAINEN DOKUMENTAATIOSI asecos TURVAKAAPISTA

Hyvä asiakas,

olette tehneet ratkaisevan investoinnin yrityksesi turvallisuuteen ostaessanne asecos turvakaapin. Omistat nyt parhaista materiaaleista tehdyn innovatiivisen tuotteen.

asecos turvakaapeilla on täydelliset vaatimustenmukaisuusdokumentit. Arkistoinme vaatimustenmukaisuusdokumentit jokaiselle yksittäiselle kaapille, jotta ne ovat valmiina, jos niitä joskus tarvitaan (esim. tarkastuksen tai vastaavan vuoksi). Pyydä ne käyttämällä tätä lomaketta.

Revi sivu pois tai ota kopio ja palauta se meille osoitteesi ja kaappisi sarjanumeron kanssa.

Ystävällisin terveisin
asecos GmbH

Yhteystiedot

Yritys

Osoite

Postinumero

Kaupunki

Yhteyshenkilön nimi

Sähköposti

Puhelinnumero

Turvakaappien sarjanumerot

<input type="text"/>	<input type="text"/>	<input type="text"/>
<input type="text"/>	<input type="text"/>	<input type="text"/>
<input type="text"/>	<input type="text"/>	<input type="text"/>
<input type="text"/>	<input type="text"/>	<input type="text"/>

KÄYTTÖOHJEET

Hyvä asiakas,

Kiitos kun ostit turvakaapin meiltä. Olet tehnyt ratkaisevan investoinnin turvallisuuteen yrityksessäsi. Turvakaappimme tekee vaarallisen materiaalin säilyttämisestä turvallista ja käytännöllistä.

Lue nämä käyttöohjeet erityisen huolellisesti. Tutustu turvakaappiemme etuihin ja helppoon käytettävyyteen yksityiskohtaisesti. Tämä yksinkertaistaa vaarallisten materiaalien päivittäistä käsittelyä.

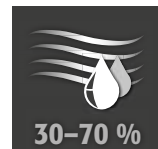
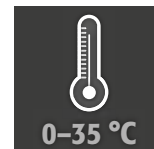
Kiittäen
asecos-tiimi

1. HUOMIOT • OHJEET • TAKUU	5
1.1. Yleiset turvallisuushuomiot	5
1.2. Litium-ioniakkujen säilytyksen turvallisuustekniset ohjeet	5
1.3. Takuu	5
1.4. Kaapin tiedot	5
2. KULJETUS	6
2.1. Kaapin kallistaminen	6
2.2. Kuljetuspakkauksen purkaminen	6
2.3. Kohteessa siirtäminen	6
2.4. Kaataminen kyljelleen	7
3. ASENNUS	7
3.1. Kaappien tasaus	7
4. KÄYTTÖNOTTO	7
4.1. Virtalähteen liitäntä	8
4.2. Itsetesti	8
4.3. Poistoyksikön asennus	9
4.4. Potentiaalivapaa hälytysliitäntä	9
5. SULKEMINEN	9
5.1. Yleisesti	9
5.2. Oven avaaminen ja sulkeminen	10
5.3. Sulkeminen ovenlukituslaitteella: TSA	10
5.4. Ovien tukos sulkeutumisprosessin aikana	10
5.5. Kolmipistelukitus	10
5.6. Lukon rakenne	10
5.7. Mekaaninen hätävapautus	10
6. SISÄVARUSTEET	11
6.1. Pohja-allas	11
6.2. Hyllyt (korkeussuunnassa säädettävissä)	11
6.3. Pistorasioiden kokonaiskäyttöteho	12
7. SÄILYTYS	12
7.1. Akkuja koskevat yleiset ohjeet	12
7.2. Huomiota säilytyksestä ja lataamisesta	12
8. TUULETUS • PAINEENPOISTO	12
8.1. Poistoyksikkö (IO90.195.120.PC.WDC)	12
8.2. Savuilmaisimien	13
8.3. Paineenpoisto	13
9. VIRHE • VIRHEHÄLYTYKSET	13
9.1. Virhe itsetestin aikana	13
9.2. Savuilmaisimen väärä hälytys	13
10. HÄLYTYSTEN YLEISKATSAUS	14
10.1. Virheiden ja hälytysten kuvaus	14
11. VAROITUS/PALONSAMMUTUSJÄRJESTELMÄ	14
11.1. Varoitusviesti	14
11.2. Hälytystaso 1	15
11.3. Hälytystaso 2	15
12. AKKUPALO • PALOTAPAHTUMA • HÄVITYS	16
12.1. Kaapin avaaminen palon jälkeen	16
12.2. Hävitys	16
13. TURVALLISUUSTARKASTUKSET	16
13.1. Puhdistus	16
13.2. Ota yhteyttä	16
14. TEKNISET TIEDOT	17
15. TEKNINEN PIIRUSTUS	17

1.1. YLEISET TURVALLISUUSHUOMIOT

- Huomioi sovellettavat säädökset ja tämän ohjeen tiedot litium-ioniakkuja käsitellessä
- Sähköjärjestelmien kanssa saa työskennellä vain pätevä sähköasentaja virrat pois kytkettynä – katso paikalliset säädökset.
- Sähkökomponenttien yleiset vauriot on korjattava viipymättä asecos-työntekijän toimesta.
- Käytä vain ehjiä ja vahingoittumattomia virtakaapeleita akkulaturin kanssa
- Asiakkaan on tarjottava paikallisten säädösten mukainen sähköinen suojaus (kaapeissa ei ole vikavirtasuojaa tai sulaketta)
- Asennuspaikan asennusolosuhteet on huomioitava.
- Valvoan insinööriosaston ohjeita on noudatettava.
- Noudata työturvallisuusmääräyksiä ja työpaikkamääräyksiä
- **Varmista että tarvittavat turvallisuustarkistukset suorittaa valtuutettu henkilö alkuperäisosa käyttäen**
- Käytä kaappia vain kunnolla ohjeistettuna; pääsy on kiellettävä valtuuttamattomilta henkilöiltä.
- Ovet on lukittava, kun niitä ei käytetä. Lisätietoa katso kohdassa "Sulkeminen"
- Ovet ovat pysyvästi itsestään sulkeutuvia, eikä niitä saa työntää käsin kiinni
- Ovien aukeamisalue on pidettävä tyhjänä kaikkina aikoina; ovet on pidettävä kiinni
- Käyttämällä koulutettuja/valtuutettuja teknisiä henkilöitä voidaan vähentää toimintahäiriöitä, vahinkoja ja korroosiota, joka johtuu epäsoveliaasta kuljetuksesta.
- Huomioi varastomäärien ja latauksen yms. ylärajat
- ION-LINE-turvakaapit on suunniteltu yksinomaan litiumioniakkujen varastointiin ja lataamiseen. Sekavarastointi muiden (vaarallisten) materiaalien kanssa on kielletty.
- **Noudata näiden ohjeiden tietoja akkujen enimmäiskokoa ja yleistä säilytystä koskien.**
- Jos kaapeliakkuja ei enää tarvita uusien käyttövaatimuksien vuoksi, ne on suljettava valmistajan antamien ohjeiden mukaisesti.

Asennusvaatimukset



HUOMIO

Kaappia ei saa asettaa syttyvien materiaalien lähelle!

1.2. LITIUUM-IONIAKKUIEN SÄILYTYKSEN TURVALLISUUSTEKNISET OHJEET

- Jokainen integroitu laturi sammuu tulipalon tai ylikuumenemisen sattuessa.
- Noudata akun valmistajan antamia säilytysohjeita.
- Akut voivat kehittää myrkyllisiä kaasuja, joten on suositeltavaa liittää ne rakennuksen omaan savukaasujärjestelmään.
- Vaihtoehtoisesti on suoritettava riskianalyysi. Analyysituloksen perusteella määritetään, tarvitaanko lisää turvatoimenpiteitä myrkyllisten, syttyvien kaasujen riskin minimoimiseen työalueella.

1.3. TAKUU

Tämän tuotteen takuusta sovitaan sinun (asiakkaan) ja erikoisliikkeesi (myyjän) välillä. Valmistajana asecos myöntää käyttöohjeissa luetelluille tuotteille 24 kuukauden takuun toimituspäivästä alkaen. Turvallisuuteen liittyvinä laitteina kaikki mallit on tarkastettava vuosittain valmistajan valtuuttaman asiantuntijahenkilöstön toimesta. Muussa tapauksessa asiakkaan takuuvaatimus valmistajaa vastaan raukeaa. Ota huomioon, että takuu raukeaa myös, jos poraukset tai muutostyöt tehdään omatoimisesti valmistajaa asecosia kuulematta.

1.4. KAAPIN TIEDOT

Kaapin tiedot: Lokikirja (toimitetaan kaapin mukana)

Tekninen piirustus: Liite 1

Tekniset tiedot: Taulukko liitteessä 2

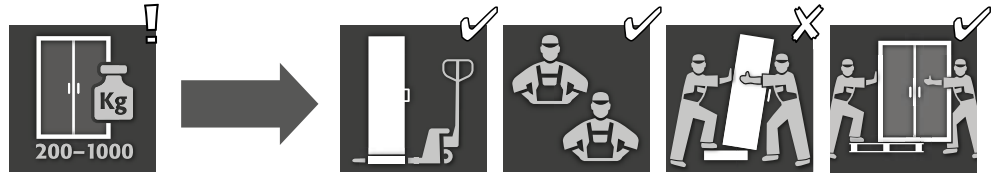
ION-PRO-90

Litium-ioni-akkujen turvakaapit

Laajennettu suojaus litium-ioni-akkujen ammattimaiseen käsittelyyn, mukaan lukien 3-vaiheinen hälytys- ja aktiivinen palontorjuntajärjestelmä. Aktiivisessa säilytyksessä litium-ioni-akut tai akkupaketit ladataan tai puretaan osittain (60-70 %) kaapissa laturilla.

Malli	Litiumioniakut		Integroitu tekninen ilmanvaihto	Palonsammutusyksikkö	Hälytysjärjestelmä
	Säilytys	Lataaminen			
IO90.195.120.PC.WDC	✓	✓	✓	Valinnaiset lisävarusteet	✓
IO90.195.120.PS.WDC	✓			Valinnaiset lisävarusteet	✓

2. KULJETUS



VAROITUS:

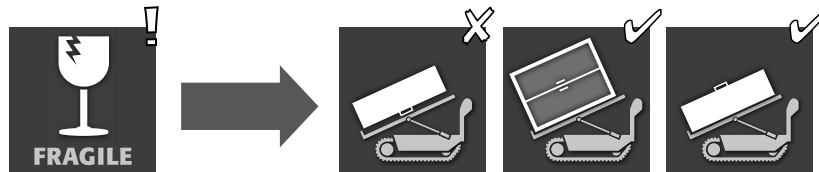
Siirrä kaappi pystysuorassa asennossa lavansiirtovaunulla sidottuna ja kiinnitettynä liukumisen varalta lopulliseen asennuspaikkaan asti. Ovien nivelten kuljetuslukot saa poistaa vain suoraan asennuspaikalla! Epäsovelias kuljetus voi johtaa piilevään vahinkoon paloeristeissä! Voimme taata tarvittuun laadun vain jos kaappi liikutetaan paikalleen erityiskoulutetun henkilöstömme toimesta.



HUOMIO:

Ovet on lukittava ennen kuljetusta! Poistoyksikkö on kaapissa, ja se kiinnitetään vasta kohteen sisäisen kuljetuksen jälkeen käyttöpaikalla.

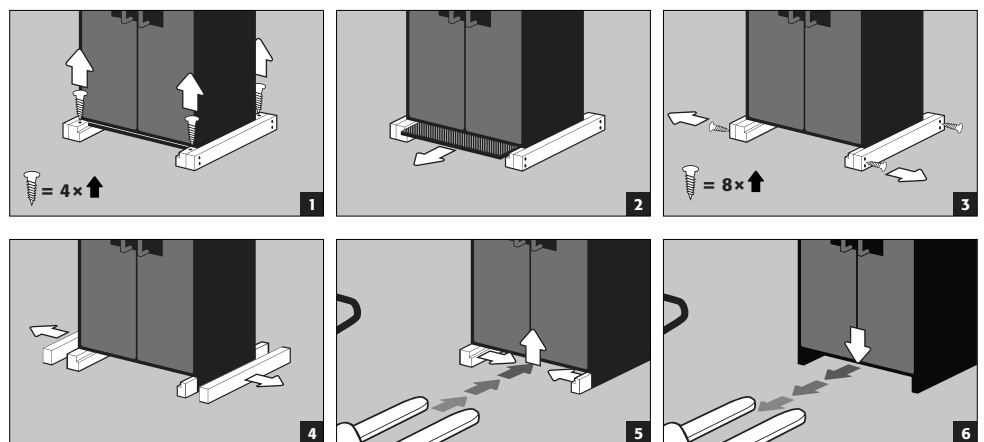
2.1. KAAPIN KALLISTAMINEN



HUOMIO:

Kaappia on siirrettävä tasaisesti ja nykimättä! Porraskiipijärobotia käytettäessä on noudatettava laitteen valmistajan ilmoittamaa enimmäiskuormituskapasiteettia!

2.2. KULJETUSPAKKAUKSEN PURKAMINEN

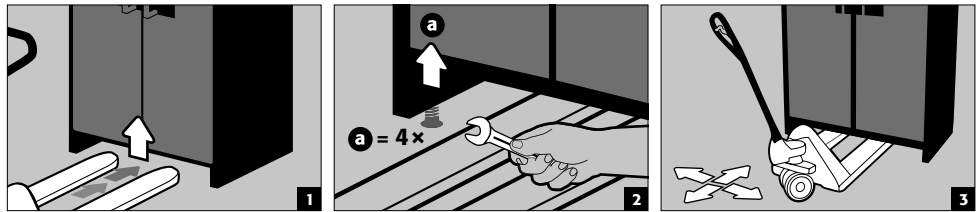


2.3. KOHTEESSA SIIRTÄMINEN

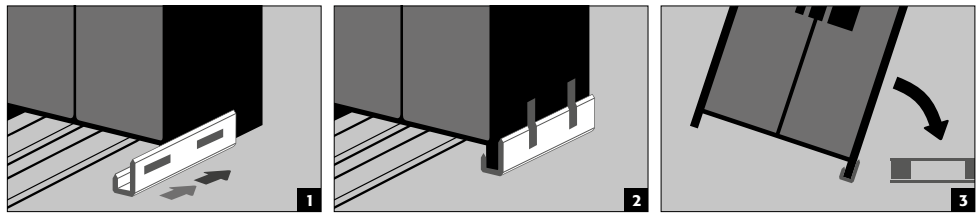
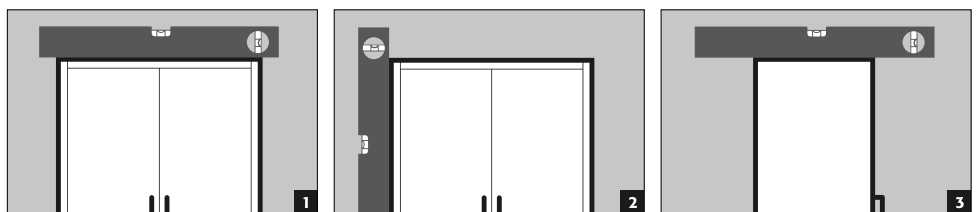
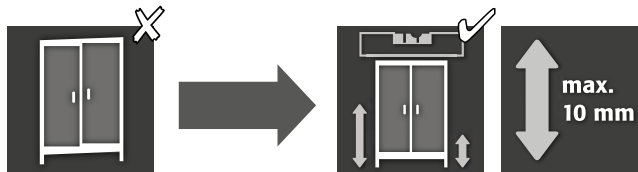
- Varastointi on mahdollista myös ilman kuljetuslukkoja (vakioasennus oven rakoihin).
- Sisäistä kuljetusta tai akkupalon jälkeisiä operatiivisia toimenpiteitä varten kaapit on varustettu kuljetusalustalla.
- Kaapit irtoavat automaattisesti virtalähteestä kuljetuksen aikana.
- Akkupalon jälkeen tämän saa suorittaa vain pätevä henkilöstö (esim. palomiehet) henkilökohtaisia suojavarusteita käyttäen.
- Kuljetuksen suorittamiseen suositellaan vähintään 2 henkilöä!

**HUOMIO:**

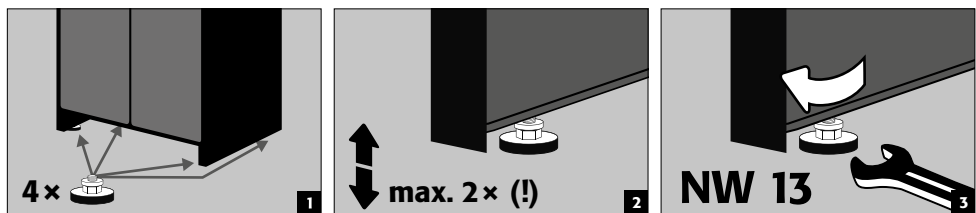
Ovet on lukittava ennen kuljetusta! Poistoyksikkö on kaapissa, ja se kiinnitetään vasta kohteen sisäisen kuljetuksen jälkeen käyttöpaikalla.

**2.4. KAATAMINEN KYLJELLEEN**

- Kallistus sivuseinään on mahdollista vain lisävarusteena saatavalla kallistustuella (tilausno 29556)

**3. ASENNUS****3.1. KAAPPIEN TASAUS****VAROITUS:**

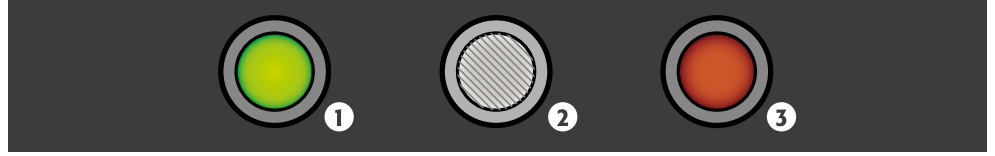
Oven osat eivät saa raapia palonestotiivisteitä oven taitteessa kun ovea käytetään! Automaattisesti sulkeutuvien ovien on sulkeuduttava automaattisesti joka asennosta ja oven on mentävä lukkoon!

**4. KÄYTTÖNOTTO**

- Ennen ensimmäistä käyttöönottoa käyttäjän on tutkittava säilytyskaappi mahdollisten vaurioiden, kuten viallisten tai löysien tiivisteiden varalta. Ovielementtien linjaus ja täydellinen toiminta on tarkistettava. Käytä kaappia ja lisävarusteita vain kun ne ovat täydessä käyttökunnossa.

4.1. VIRTALÄHTEEN LIITÄNTÄ

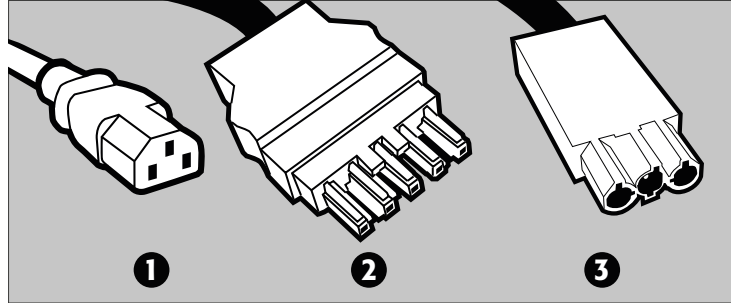
Liitäntä pääyksikköön:



1 LED: Käynnissä (vihreä)

2 NOLLAUSPAINIKE

3 LED: Virhe (punainen)

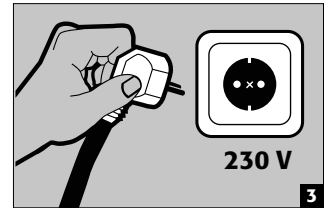
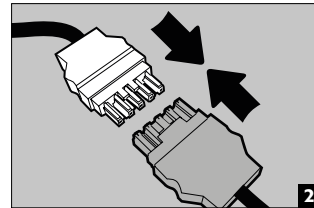
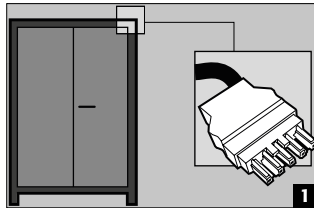


1 Poistoyksikön virtaliitos (IO90.195.120.PC.WDC)

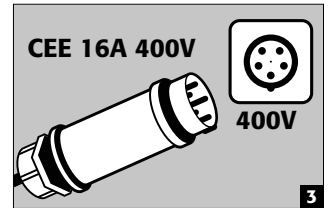
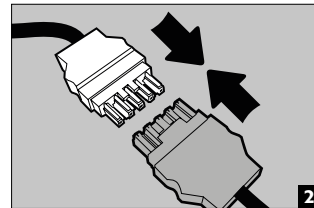
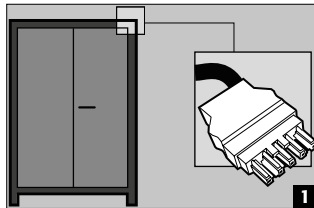
2 Verkkovirran tulppaliitos

3 Potentiaalivapaa kytkentäliitäntä

Virtalähteen liitäntä



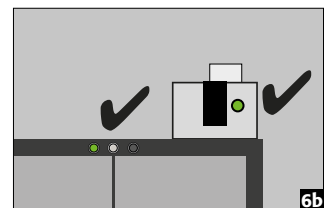
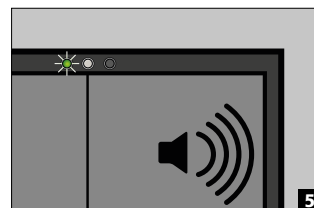
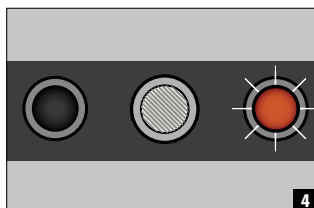
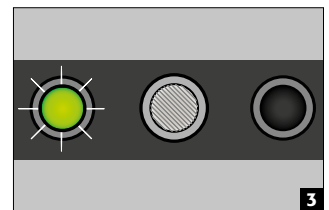
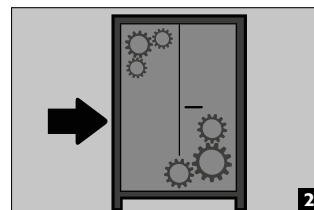
Virtaliitos 400 V (lisävaruste 38038 kanssa)



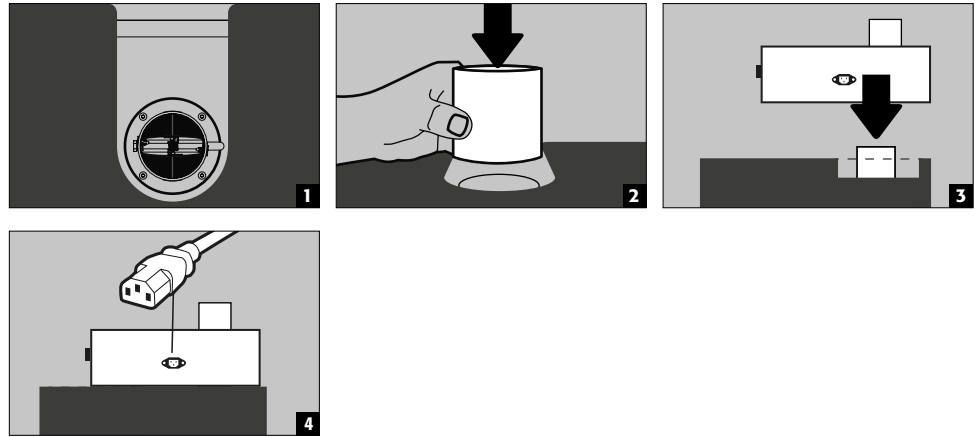
HUOMATUS:

Helppo jälkiasennus on mahdollista myöhemmin pistoliitännällä, jolloin sähkökomponentteihin ei tarvitse puuttua. Virtalähde on suojattava paikan päällä enintään 16A:n sulakkeella. Asiakkaan on huolehdittava paikallisten standardien mukaisesta sähkösuojauksesta. Kaapeissa ei ole omaa vikavirtasuojajytkintä tai vikavirtasuojajytkintä.

4.2. ITSETESTI



4.3. POISTOYKSIKÖN ASENNUS



4.4. POTENTIALIVAPAA HÄLYTYSLIITÄNTÄ

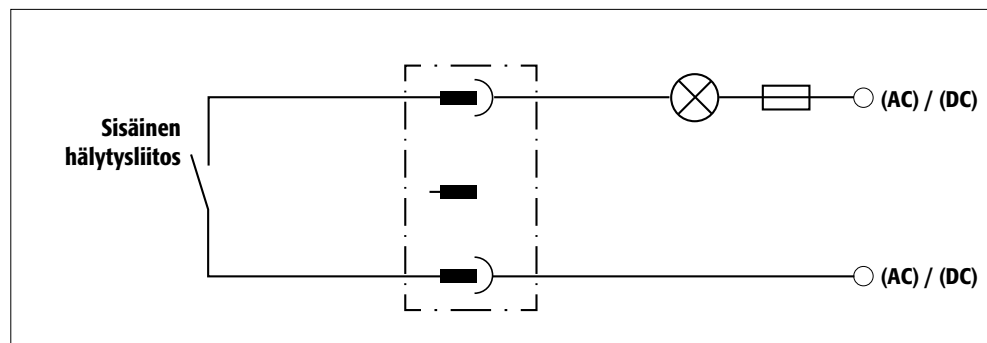


HUOMAUTUS:

Potentiaaliton hälytysliitännää käytetään signaalin yhdistämiseksi valvomoon tai hallintakeskukseen. Suoraa integraatiota palohälytysten hallintapaneeliin (FACP) ei suositella, tai sen saa suorittaa vain järjestelmästä vastuussa olevan henkilön konsultoidessa.

Kuitenkin on aina suositeltavaa kytkeä signaali miehitettyyn hallintakeskukseen tai -huoneeseen!

Potentiaaliton kytkentäyhteys on aina yhdistettävä asiakkaan toimesta (ei palvelu).



Yhdistämisohjeet

- Käytä vain mukana toimitettua liitäntäosaa (musta värikoodi) liitoksen tekemiseen
- Vain pätevä sähköasentaja saa tehdä liitoksen
- Liitos on suunniteltu max. 30 V DC tai max. AC 230V jännitteelle
- Maksimivirta on 10 A
- Kytkin on normaalisti kiinni!
- Kytkin aukeaa kun verkkovirta on saatavilla ja odottavia virheitä ei ole (laite on "käyttökunnossa")

5. SULKEMINEN

5.1. YLEISESTI

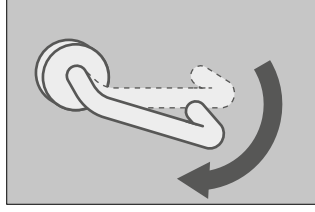
- Kaapit voidaan avata ovenkahvasta (katso 5.2).
- Niissä on myös automaattinen sulkemismekanismi.
- Ovet lukkiutuvat heti niiden automaattisen kiinnimenen jälkeen.
- Avoimet ovat sulkeutuvat pysyvästi itsestään.



HUOMIO:

Omistajan/käyttäjän on varmistettava, että kaikki ovet pidetään kiinni kun kaapin sisältöä ei käsitellä. Yleisesti on huomioitava, että kaapeissa ei ole hätäavaus ominaisuutta. Tämä tarkoittaa, että kaapin sisälle jääneet ihmiset eivät voi vapauttaa itseään!

5.2. OVEN AVAAMINEN JA SULKEMINEN.



- Ovien avaamiseksi on painettava ovenkahvaa alas ja vetämällä ovi auki.
- Molemmat ovet avautuvat aina samanaikaisesti.
- Muuten ne sulkeutuvat itsestään ja lukittuvat automaattisesti, kun ne vapautetaan.

5.3. SULKEMINEN OVENLUKITUSLAITTEELLA: TSA



HUOMIO:

Ovat lsulkeutuvat ja lukittuvat itsestään pysyvästi. Älä työnnä ovia käsin kiinni, sillä se voi vaurioittaa mekaniikkaa!

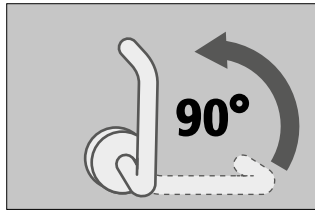
5.4. OVIENTUKOS SULKEUTUMISPROSESSIN AIKANA



HUOMIO:

Jos ovet ovat sulkeutumisen aikana tukossa eivätkä voi sulkeutua kokonaan, kaappi ilmoittaa häiriöstä. LED-valo vilkkuu ja kuuluu intervallia. Poista este, jolloin ovet sulkeutuvat automaattisesti ja häiriöilmoitus poistuu.

5.5. KOLMIPISTELUKITUS



- Suljetut ovet on aina lukittava 3-pistelukitusjärjestelmällä!
- Sitä varten ovenkahvaa on käännettävä 90° ylöspäin.



HUOMIO:

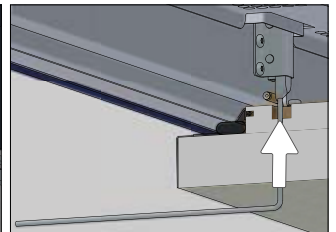
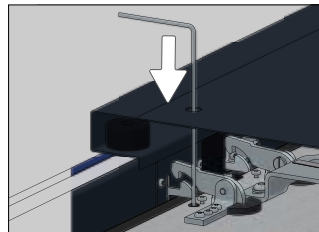
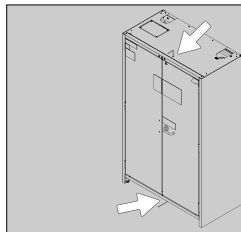
Jos ovenkahva on 3-pistelukitusasennossa ovien ollessa auki, ovet eivät sulkeudu kokonaan itsestään.

5.6. LUKON RAKENNE



- Kaapeissa on profiilisynterilukko, jossa on lukitustilan ilmaisin.
- Ne voidaan integroida pääavainjärjestelmään.
- Käytettävä on profiilipuolisylinteriä (30/10) säädettävällä lukitussokalla.

5.7. MEKAANINEN HÄTÄVAPAUTUS



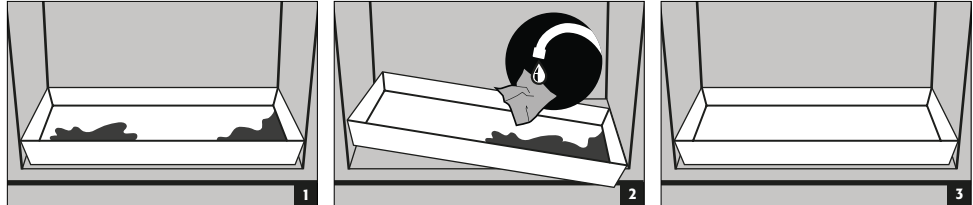
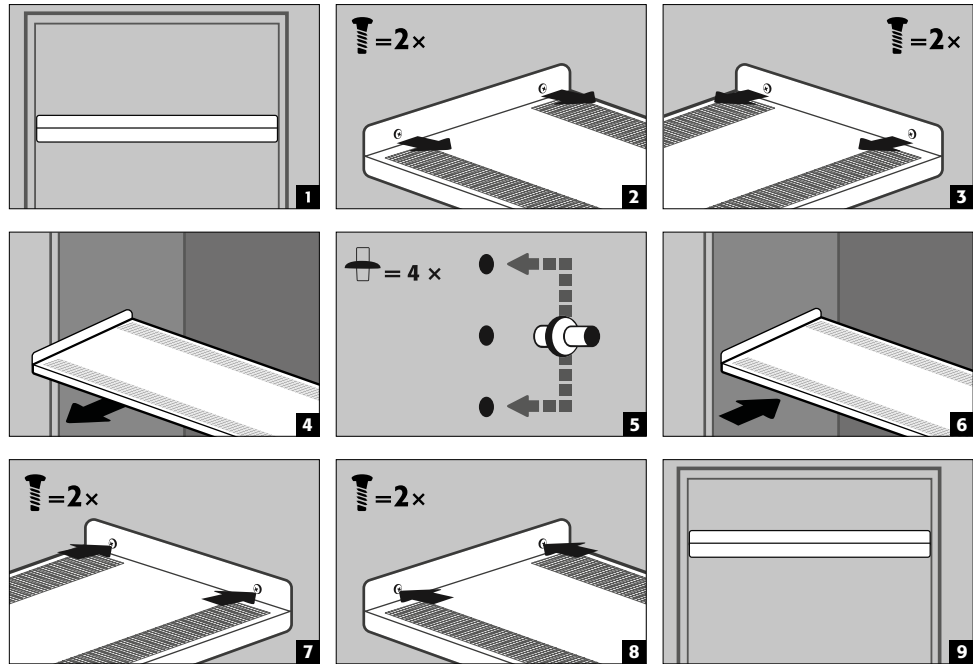
- Jos ovi on jumissa esimerkiksi työntötkojen vian vuoksi, se pysyy lukittuna.
- Seuraavaa hätäavausmenettelyä suositellaan suoritettavaksi kahden hengen voimin!

Suorita seuraavat vaiheet:

- Aseta kaksi mukana toimitettua hätäavauskoukkuja kaappin ylä- ja alaosaan (katso kuva).
- Paina molemmat koukut niille tarkoitettuihin reikiin ja voita vastus. Tämä nostaa salvan ylös jousen jännitystä vastaan.
- Heti kun salpa on nostettu, ovi voidaan avata käsin.

6. SISÄVARUSTEET**6.1. POHJA-ALLAS****Vuodot:**

- Pohja-altaassa oleva neste on kerättävä sopivin tavoin.
- Tavan valinta on omalla vastuullasi.

**6.2. HYLLYT (KORKEUSSUUNNASSA SÄÄDETTÄVISSÄ)****Kantavuus (kg/taso)****HUOMIO:**

Ota huomioon, että dynaamiset voimat vaikuttavat kaappeja kuormattaessa. Aseta akut aina varoen kaappiin!

**HUOMIO:**

Pistorasjalistojen sijaintia ei voi muuttaa.

6.3. PISTORASIOIDEN KOKONAISKÄYTTÖTEHO

Standardi: yksi vaihe, 230 V

Versio	EU	CH	UK	FR	muut alueet:
sulakkeet	16 A	10 A	13 A	16 A	Käänny asecos yhteyshenkilön puoleen. Maksimiteho ja sulakesuojaus voivat vaihdella.
kokonaisteho	3,68 kW	2,3 kW	2,99 kW	3,68 kW	

Valinnainen: 3-vaihe, 400 V (lisävaruste 38038)

Versio	EU	CH	UK	FR	muut alueet:
sulakkeet	3 x 16 A	3 x 10 A	3 x 13 A	3 x 16 A	Käänny asecos yhteyshenkilön puoleen. Maksimiteho ja sulakesuojaus voivat vaihdella.
kokonaisteho	11,04 kW	6,9 kW	8,97 kW	11,04 kW	



HUOMIO:

Järjestelmän kuorma on jaettava pistorasioiden kesken niin tasaisesti kuin mahdollista! Yksittäistä jatkojohtoa ei saa kuormittaa määritetyn maksimitehon yli. (katso taulukko)!

Tarvittava sulakesuojaus on asiakkaan vastuulla!

7. SÄILYTYS

7.1. AKKUJA KOSKEVAT YLEISET OHJEET



HUOMIO:

Älä ikinä säilytä selkeästi vaurioituneita litium-ioniakkuja rakennusten sisällä.

Hävitä ne viipymättä hävitysastioihin, jotka ovat rakennuksen ulkopuolella ja hyväksytyjä kuljetukseen.



HUOMIO

Kaapissa saa säilyttää vain akkuja, joiden paino on enintään 15 kg.

7.2. HUOMIOTA SÄILYTYKSESTÄ JA LATAAMISESTA

Säilytys

- Suosittelomme uusien ja käytettyjen litium-ioniakkujen säilytystä erikseen (kummatkin omilla tasoillaan) turvakaapissa.

Säilytystasojen käyttö (IO90.195.XXX.XX.WDC)

- Aseta akut kaappiin mahdollisimman tasaisesti. Lisätietoa > katso luku 14 Tekniset tiedot



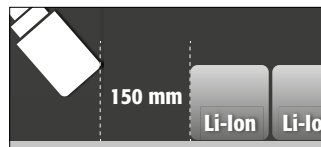
HUOMIO:

Seuraavia aineita ei saa säilyttää palonsammutusjärjestelmällä varustetuissa kaapeissa:

Happoja, emäksiä, magnesiumia, muita metalleja (jauheena).

Litium-akkuja ladatessa kehittyy lämpöä!

Huomioi: Tekninen tuuletus (lämmön estämiseksi sisällä) on pidettävä jatkuvasti käynnissä.



VAROITUS:

Palonsammutusyksikön edessä on oltava vähintään 150 mm tilaa.

8. TUULETUS - PAINEENPOISTO

8.1. POISTOYKSIKKÖ (IO90.195.120.PC.WDC)

- Katso kohta 10.1** asennusta varten. Vihreä ilmaisivalo kertoo, että puhallin on päällä.

**HUOMIO:****Litium-ioniakun lataaminen tuottaa lämpöä!**

Huomioi: Tekninen ilmanvaihto (lämmön kerääntymisen estämiseksi) on pidettävä käytössä jatkuvasti. Vain erityiskoulutettu asentaja saa suorittaa poistoyksikön korjauksia. Vahingoittunut laite on korjattava tai korvattava valmistajan toimesta.

8.2. SAVUILMAISIN**HUOMIO:**

Varoitus-/palonsammutusjärjestelmä toimii täysin vain verkkovirralla. Sisäänrakennettu savuilmaisim on osa palonsammutusjärjestelmää (suora virtalähde).

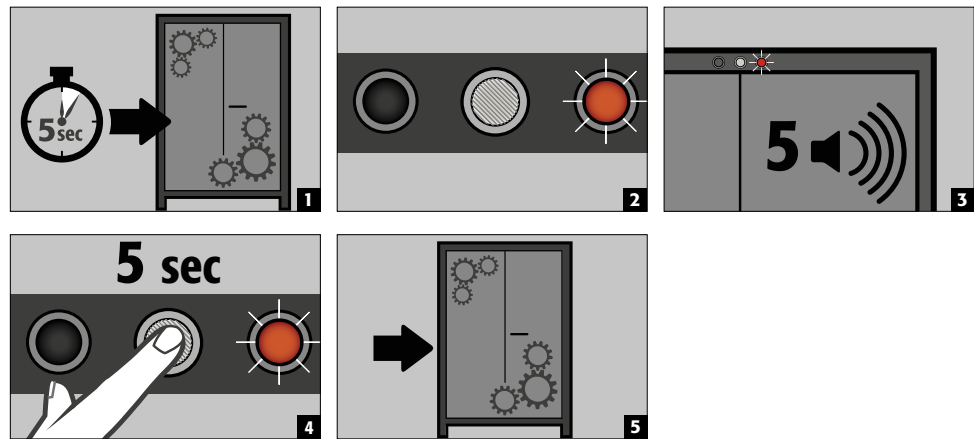
8.3. PAINEENPOISTO

Kaikissa PRO-malleissa on - poistoilmajärjestelmän lisäksi (latauslämmön poisto normaalikäytössä) - yläpaneeliin integroitu paineenalennusventtiili (tuuletusaukko). Jos kaapin sisällä on lyhytaikainen, äärimmäinen paineen nousu, tämä venttiili avautuu hetkeksi varmistaakseen, että kaapin tiiviys pysyy (ovet pysyvät suljettuina).

Mukana on DN100-sovitin myrkyllisten höyryjen johtamiseksi turvalliseen paikkaan ulos asiakkaan toimittaman poistoilmajärjestelmän kautta. Jos järjestelmä liitetään asiakkaan järjestelmään, tämä sovitin on kiinnitettävä kaappiin (PS-versio) tai tuuletusliitäntään (jos sellainen on, PC-versio) mukana toimitetuilla peltiruuveilla.

**HUOMATUS:**

Liitäntää ei saa tehdä olemassa olevaan pakokaasujärjestelmään. Tarvitaan erillinen savukaasujen poistoaukko.

9. VIRHE - VIRHEHÄLYTYKSET**9.1. VIRHE ITSETESTIN AIKANA****HUOMIO:**

Nollauspainikkeen painamisen jälkeen itsetesti alkaa. Jos virhetila jatkuu, ota yhteyttä asecosin huolto-osastoon.

9.2. SAVUNILMAISIMEN VÄÄRÄ HÄLYTYS

- Savuilmaisim voidaan nollata ja järjestelmä palauttaa normaaliin tilaan keskeyttämällä virran toimitus muutamaksi sekunniksi.

10. HÄLYTYSTEN YLEISKATSAUS

10.1. VIRHEIDEN JA HÄLYTYSTEN KUVAUS

TAPAHTUMA	LED VIHREÄ	LED PUNAINEN	ÄÄNIHÄLYTYS	TOIMET
Virhe itsetestin aikana	pois päältä	päällä	5 merkkiääntä	1.) Käynnistä uudelleen RESET-painikkeella jos ongelma jatkuu: 2.) Ota yhteyttä huoltoon
Huoltoväli täynnä	vilkkuu	pois päältä	pois päältä	Ota yhteyttä huoltoon
Sähkönsyötön virhe	pois päältä	Vilkkuu 20 sekunnin välein	3 lyhyttä signaaliääntä 60 sekunnin välein	Tarkista virtalähde
Varoitusviesti: Kaapin lämpötila >50 °C	pois päältä	päällä	Ääniväli (2 sekunnin välein 250 ms)	katso 11.1
Hälytystaso 1: Savunilmaisin havaitsee savua kaapissa	pois päältä	päällä	keskipitkä ääniväli (0.5 sekunnin välein 250 ms)	katso 11.2
Hälytystaso 2: Savunilmaisin havaitsee savua kaapissa, kaapin lämpötila >70 °C	pois päältä	vilkkuu	nopea ääniväli (0.25 sekunnin välein 125 ms)	katso 11.3
Ovi ei saa sulkeutua 60 sekunnin kuluessa	vilkkuu	pois päältä	keskipitkä ääniväli (0.5 sekunnin välein 250 ms)	poista este

11. VAROITUS/PALONSAMMUTUSJÄRJESTELMÄ

- Varoitusjärjestelmä tarjoaa mahdollisuuden liittää sen jatkuvasti miehitettyyn kiinteistön hallintajärjestelmään tai palohälytyspaneeliin.
- Käytä tätä vaihtoehtoa varmistaaksesi, että koulutettu pelastushenkilöstö hälytetään nopeasti paikalle lyhyessä ajassa ja alustavan tilanteen arvioinnin jälkeen he voivat välittömästi aloittaa lisätoimenpiteet (kuten kaapin poistamisen rakennuksesta).
- Tämä estää lisävahingot rakennuksille ja ihmisille.

Lisävarusteena saatavalla sammutusjärjestelmällä

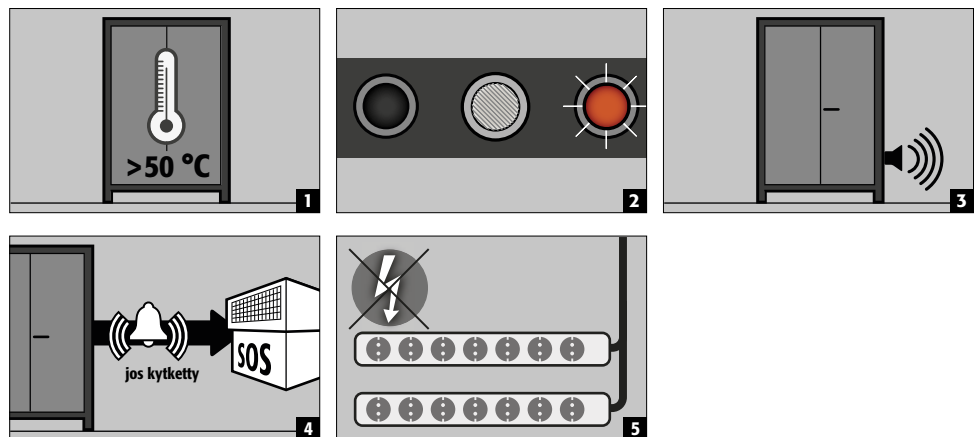
- Kaliumkarbonaatteihin perustuva sammutusaine on vaaditulla sammutusaineen pitoisuudella vaaraton eikä sillä ole haitallisia vaikutuksia ihmisen elimistöön.
- Aktivoinnin sattuessa aerosoli purkautuu ulos korkeassa lämpötilassa, ja sammutuspatruunan edessä ja kotelon päällä syntyy lyhytaikaisesti yli 300 °C:n lämpötiloja.
- Valmistajan mukaan vähimmäisetäisyyttä palaviin materiaaleihin ei tarvitse pitää, mutta sammutuspatruunaan on yleensä pidettävä vähintään 150 mm:n etäisyys.
- Sammutuspatruunan aktivoinnin jälkeen tila ja kaappi on tuuletettava huolellisesti noudattaen luvun 12 ohjeita.



HUOMIO:

Varoitus-/palonsammutusjärjestelmä toimii täysin vain verkkovirralla. Sisäänrakennettu savunilmaisin on osa palonsammutusjärjestelmää (suora virtalähde).

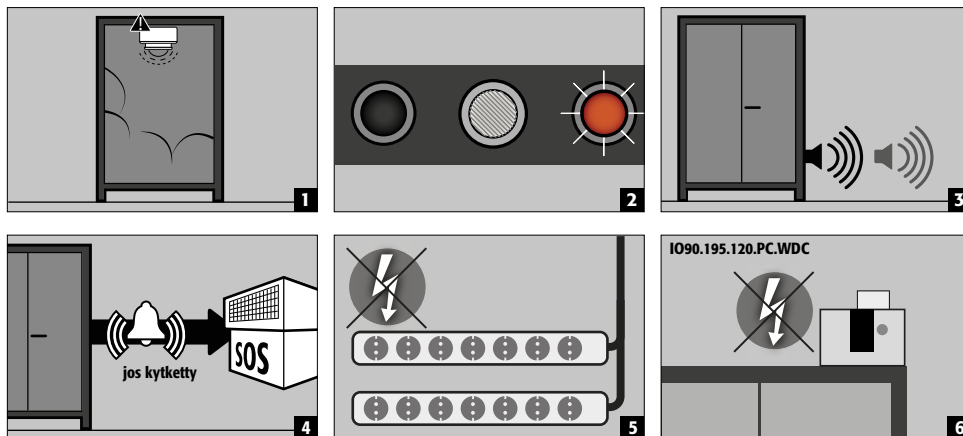
11.1. VAROITUSVIESTI



Toimet

Järjestelmän välitön silmämääräinen tarkastus yrityksen oman pätevän henkilön toimesta. Tarvittavien toimien aloitus. Jos sisälämpötila putoaa alle 45 °C, järjestelmä palaa normaaliin toimintaan ja visuaaliset ja äänisignaalit sammuvat. Pistorasiat ovat taas toiminnassa

11.2. HÄLYTYSTASO 1



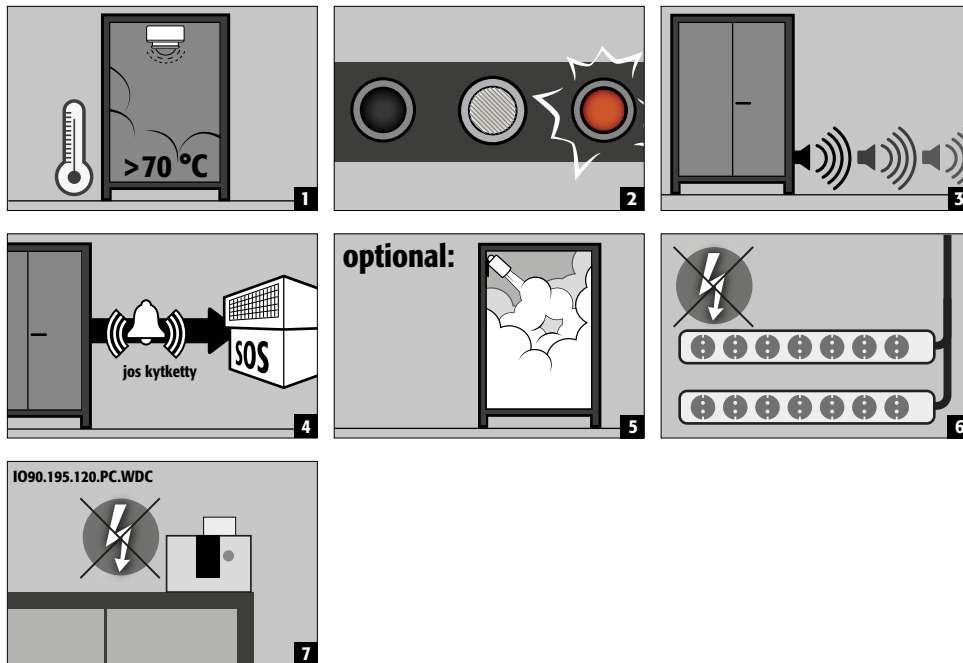
- Toimet**

Välitön järjestelmän visuaalinen tarkastelu **teknisen henkilön toimesta (esim. palokunta)**.

Sen jälkeen tarvittavien toimien aloittaminen.

Jos savunilmaisimien ei havaitse enää savunmuodostusta kaapissa, järjestelmä voidaan palauttaa normaaliin tilaan katkaisemalla sähköt lyhyesti.

11.3. HÄLYTYSTASO 2



- Toimet**

Järjestelmän välitön silmämääräinen tarkastus **teknisen henkilöstön (esim. palokunta) toimesta**.

Sen jälkeen tarvittavien toimien aloitus.

Katso 12.1 kaapin rakennuksesta ulos kuljettamista varten.



HUOMATUS:

Kun hälytystaso 2 on lauennut, elektroniikka on turvallisuussyistä lukittu. Tässä tilassa käyttäjä ei voi käynnistää järjestelmää uudelleen itsenäisesti. Lukituksen saa avata vain asecosin huoltohenkilöstö.

12. AKKUPALO - PALOTAPAHTUMA - HÄVITYS



HUOMAUTUS:

Palonsammutusjärjestelmän laukeamisen jälkeen turvakaappi on tarkistettava läpikotaisin, jotta palosuojauksesta ja vaatimuksenmukaisuudesta voidaan varmistua. Tätä tarkoitusta varten kaappi on annettava asecosin päätehtaalle Gründauhin, jossa erikoisyksikkö - vahingon määrästä riippuen - arvioi korjauksen teknisen mahdollisuuden ja taloudellisen kannattavuuden. Sen jälkeen asiakas saa joko korjaus- tai korvaustarjouksen, joka voidaan edelleen viedä kiinteistön vakuuttajalle.

12.1. KAAPIN AVAAMINEN PALON JÄLKEEN



VAROITUS:

Älä avaa kaappia ennen kuin se on viilentynyt. Tähän menee paloaika kuusinkertaisesti! Vain valtuutetut henkilöt saavat avata kaapin (esim. palokunta)!

Riippuen palon kestosta, kaappiin on voinut muodostua syttyvää höyry-ilmaseosta. Poista kaikki sytytlähteet 10 metrin säteellä ennen avaamista.

Käytä vain kipinättömiä työkaluja! Avaa kaapit noudattaen äärimmäistä varovaisuutta!

12.2. HÄVITYS



Mallit voidaan hävittää kun ne on purettu ja materiaalit on lajiteltu.

13. TURVALLISUUSTARKASTUKSET

Kaapit on turvalaitteina turvatarkistettava vuosittain. Seuraava tarkistuspäivä on nähtävissä ovesta olevasta tarkastustarrasta. Tämä vuosittainen tarkistus on tehtävä asiaankuuluvalla huolellisuudella ja takuuvaatimusten suojaamiseksi asecosin työntekijän on suoritettava se (katso palveluesitteestä lisää).

Kaappi ilmoittaa huollontarpeesta automaattisesti vilkkuvalla vihreällä LED-valolla.

Savuntunnistin, palonsammutusjärjestelmä ja anturit tarkistetaan vuosittaisen tarkastuksen yhteydessä turvaosien lisäksi.

13.1. PUHDISTUS

Kaapit voi puhdistaa miedolla kotitalouspuhdistusaineella ja pehmeällä kankaalla.

Vahingon tapahtuessa ota yhteyttä kauppiaseen, jotta kaappi voidaan korjata alkuperäisillä varaosilla.

13.2. OTA YHTEYTTÄ



OTA YHTEYTTÄ:

Mikäli tuotteissamme on vikaa tai valitettavaa (takuuajana tai sen jälkeen) tai haluatte pyytää turvatarkastuksia tai huoltosopimuksia, ota yhteyttä palvelunumeroon:

Puh: +46 18 349-555 | info@asecos.se

14. TEKNISET TIEDOT

ION-PRO-90		IO90.195.120.PC.WDC	IO90.195.120.PS.WDC
Tyyppi		90	90
Mitat L x S x K ulkopuoli	mm	1193 x 615 x 2114	1193 x 615 x 1953
Mitat L x S x K sisäpuoli	mm	1050 x 503 x 1647	1050 x 503 x 1647
Paino ilman sisätalvarusteita	kg	490	485
Jaettu kuorma	kg/m ²	566,00	563,00
Sokkelin sisäleveys	mm	1120	1120
Sokkelin sisäkorkeus	mm	90	90
Tilavuuden virtausnopeus (suositeltu)	m ³ /h	30	
Maks. hyllykantavuus (tasaisesti jakautuneena)	kg	75	75

Hallintaelektronikan virrankulutus

Virrankulutus toiminnan aikana	W	47,5	11,5
Nimellisjännite	V	230/400	230
Taajuus	Hz	50/60	50/60

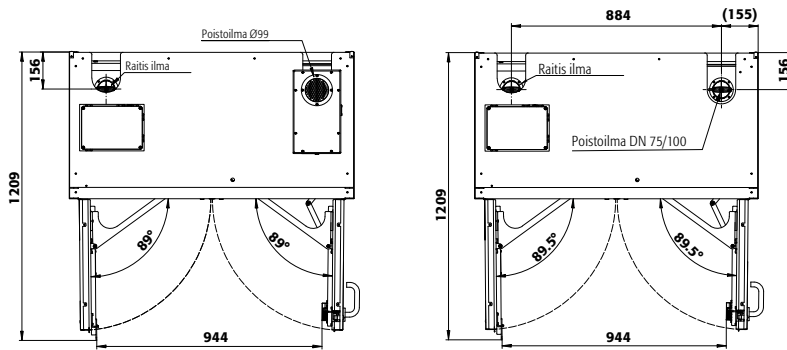
Pistorasioiden kokonaiskäyttöteho

		EU	CH	UK	FR/BE
Sulake (1-vaihe)	A	16	10	13	16
Enimmäisteho (1-vaihe)	kW	3,68	2,3	2,99	3,68
Sulake (3-vaihe)	A	3 x 16	3 x 10	3 x 13	3 x 16
Enimmäisteho (3-vaihe)	kW	11,04	6,9	8,97	11,04

Akkukäyttö VDMA-standardin 24994 mukaisesti

Varastotason lukumäärä	kWh/varastotaso	kWh/kaappi
3	2,085	6,255
4	2,085	8,34
5	2,085	10,425
6	2,085	10,425

15. TEKNINEN PIIRUSTUS



IO90.195.120.PC.WDC

IO90.195.120.PS.WDC

asecos GmbH

Sicherheit und Umweltschutz
Weiherfeldsiedlung 16-18
DE-63584 Gründau

☎ +49 6051 92200
☎ +49 6051 922010
@ info@asecos.com

Asecos BV

Veiligheid en milieubescherming
Christiaan Huygensweg 4
NL-2408 AJ Alphen a/d Rijn

☎ +31 172 506476
☎ +31 172 506541
@ info@asecos.nl

asecos SARL

Sécurité et protection de l'environnement
7 rue du Pré Chaudron
FR-57070 Metz

☎ +33 3 87 78 62 80
@ info@asecos.fr

asecos S.L.

Seguridad y Protección del
Medio Ambiente
C/ Calderí, s/n – Ed. CIM Vallés, Planta 11
08130 – Santa Perpètua de Mogoda
Barcelona

☎ +34 935 745911
☎ +34 935 745912
@ info@asecos.es

asecos Ltd.

Safety and Environmental Protection
Profile House
Stores Road
Derby, Derbyshire
DE21 4BD

☎ +44 1332 415933
@ info@asecos.co.uk

asecos

Safety and Environmental Protection Inc.
c/o Schumann Burghart LLP
1 Penn Plaza, Suite 4440
New York, NY 10119, USA

☎ +1 (917) 362 5014
☎ +49 6051 922010
@ info@asecos.com

asecos Schweiz AG

Sicherheit und Umweltschutz
Gewerbe Brunnmatt 5
CH-6264 Pfaffnau

☎ +41 62 754 04 57
☎ +41 62 754 04 58
@ info@asecos.ch

asecos AB

Säkerhet och miljöskydd
Typsnittsgatan 4
754 54 Uppsala

☎ +46 18 34 95 55
@ info@asecos.se