

NL

EP.V.35857.03 | 05/2026

asecos®



ION
LINE

ULTRA

GEBRUIKSAANWIJZING

Brandveiligheidsopslagkasten voor het veilige in pandig opslaan –en laden van lithium-batterijen

ION_{LINE}

ION-ULTRA-90



IO90.195.120.065.WDEL



asecos GmbH

Customer service
Weierfeldsiedlung 16-18
D-63584 Gründau

Fax: +49 60 51 - 92 20-10
e mail: service@asecos.com

Uw persoonlijke documentatie voor de asecos veiligheidsopslagkasten

Geachte klant,

Met de aankoop van uw asecos veiligheidsopslagkast heeft u een belangrijke investering gedaan in de veiligheid van uw onderneming. Voor u staat een innovatief product, gemaakt van hoogwaardige materialen, dat de hoogste kwaliteit garandeert.

Veiligheidsopslagkasten van asecos hebben volledige goedkeuringsdocumentatie. Wij archiveren voor u de goedkeuringsdocumenten van elke afzonderlijke kast, totdat u ons deze, indien nodig, met dit formulier opvraagt (b.v. bij een inspectie ter plaatse of iets dergelijks).

Scheur of kopieer dit formulier en mail of fax het naar ons terug met uw adres en het serienummer van de kast.

Met vriendelijke groeten
asecos GmbH

Contact

Bedrijf

Straat

Postcode

Stad

Naam van contactpersoon

e-mail

Telefoonnr.

Serienummers van veiligheidsopslagkasten

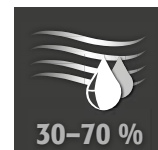
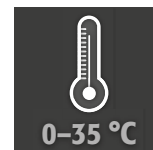
.....
.....
.....
.....

1. AANWIJZINGE ▪ RICHTLIJNEN ▪ GARANTIE	5
1.1. Algemene veiligheidstechnische aanwijzingen	5
1.2. Veiligheidsinstructies voor het bewaren van lithium-ionaccu's	5
1.3. Garantie	5
1.4. Kastdetails	5
2. TRANSPORT	6
2.1. Platleggen van de kast	6
2.2. Demontage van de transportverpakking	6
2.3. Transport binnen het bedrijf	6
3. OPSTELLING	7
3.1. Uitlijnen Van De Kasten	7
4. INBEDRIJFSTELLING	8
4.1. Aansluiting op de stroomvoorziening	8
4.2. Status-LED en resetknop	8
4.3. Zelftest	9
4.4. Alarmrelais	9
5. DEUR OPENEN EN SLUITEN ▪ VERGRENDELEN	10
5.1. Algemeen	10
5.2. Deur openen en sluiten	10
5.3. Deurslot	10
5.4. Automatische deursluiting met aanwezigheidssensor (optioneel)	10
5.5. Blokkering van de deuren tijdens het sluitproces	11
5.6. Driepuntsvergrendeling	11
5.7. Slotuitvoering	11
5.8. Ontgrendeling vindt plaats wanneer de smeltzekering wordt geactiveerd	11
6. BINNENUITRUSTING	11
6.1. Bodemopvangbak	11
6.2. Legborden (in de hoogte verstelbaar)	12
6.3. Totaal vermogen van de contactdooslijsten	12
7. OPSLAG	13
7.1. Algemene informatie over batterijen	13
7.2. Aanwijzingen voor opslag en laden	13
8. VENTILATIE	13
8.1. Rookmelder	14
8.2. Drukontlasting	14
9. FOUT ▪ VALSE ALARMEN	14
9.1. Fout bij de zelftest	14
9.2. Storingsalarm rookmelder	14
10. OVERZICHT VAN STORINGEN EN ALARMEN	15
10.1. Storingsmeldingen	15
10.2. Alarmmeldingen	15
10.3. Sluiten en openen van de luchtinlaatklep in geval van storing	15
11. WAARSCHUWINGS- EN OPTIONEEL BRANDONDERDRUKKINGSSYSTEEM	15
11.1. Waarschuwing melding	16
11.2. Niveau 1-alarm – Rook	16
11.3. Waarschuwingniveau 2 – Temperatuur stijgt boven 59 °C	17
11.4. Waarschuwingniveau 3 – Rook en temperatuur stijgen boven 70 °C	17
12. BATTERIJ BRAND ▪ GEVAL VAN BRAND ▪ VERWIJDERING	18
12.1. Openen van de kast na een brand	18
12.2. Afvalverwijdering	18
13. VEILIGHEIDSTECHNISCHE INSPECTIE	18
13.1. Service-interval	18
13.2. Reiniging	18
13.3. Contact	19
14. TECHNISCHE GEGEVENS	19
15. TECHNISCHE TEKENING	19

1.1. ALGEMENE VEILIGHEIDSTECHNISCHE AANWIJZINGEN

- Werkzaamheden aan de elektrische installatie moeten uitgevoerd worden in stroomloze toestand en door professionele elektriciens – zie hiervoor ook de bepalingen van de plaatselijke energieleverancier.
- Algemene beschadigingen aan elektronische componenten moeten onmiddellijk door een medewerker van asecos worden gerepareerd.
- Gebruik uitsluitend intacte en onbeschadigde netsnoeren van de laders.
- Elektrische zekering volgens de plaatselijke normen moet ter plaatse worden voorzien (kasten hebben geen eigen RCD-automaat of stroomonderbreker)
- Er moet rekening gehouden worden met de opstellingsomstandigheden ter plaatse.
- De aanwijzingen van de technische inspectiedienst dienen te worden opgevolgd.
- Neem alle geldende veiligheidsvoorschriften in acht welke gelden voor uw onderneming, alsook het Arbobe-sluit.
- Verzeker u ervan, dat de vereiste veiligheidsinspecties en keuringen enkel door bevoegd vakpersoneel worden uitgevoerd, alsook met gebruik van originele reserveonderdelen.
- De deuren zijn voorzien van een automatisch sluitmechanisme (TSA). Dit wordt geactiveerd óf bij het verlaten van het draaibereik van de deuren (met optionele aanwezigheidssensor) óf via een timer (standaard). De deuren mogen daarom niet handmatig gesloten worden.
- Wanneer de deuren niet in gebruik zijn, moeten ze vergrendeld zijn. Zie het deel 'Sluiting' voor meer informa-tie
- Gebruik de kast alleen na instructie, voor onbevoegden dient de toegang tot de kast verboden te zijn.
- Het zwenkbereik van de deuren moet steeds vrijgehouden worden, deuren moeten gesloten blijven.
- Met geschoold/geautoriseerd vakpersoneel voorkomt u storingen, beschadigingen en corrosieschade, die door ondeskundig transport kunnen ontstaan.
- Let op de maximale capaciteit voor opslaghoeveelheden, belastingen etc.
- De brandveiligheidsopslagkasten uit de ION-LINE zijn uitsluitend bedoeld voor het opslaan en laden van lithi-um-ionen accu's. Gemengde opslag met andere (gevaarlijke) stoffen is niet toegestaan.
- **Neem de informatie over de maximale grootte en algemene opslag van de batterijen in deze instructies in acht.**

Installatievereisten



OPGELET

Plaats de kast niet in de buurt van brandbare materialen!

1.2. VEILIGHEIDSINSTRUCTIES VOOR HET BEWAREN VAN LITHIUM-IONACCU'S

- Elke meegeleverde oplader schakelt uit in geval van brand of oververhitting
- Neem de toepasselijke voorschriften voor de omgang met lithium-ionbatterijen en de aanwijzingen van deze gebruiksaanwijzing in acht.
- Neem de opslaginstructies van de accufabrikant in acht.
- Accu's kunnen giftige gassen produceren. Daarom wordt aansluiting op een rookgasafvoersysteem van het gebouw aanbevolen.
- Als alternatief kan een risicoanalyse worden uitgevoerd. De uitslag bepaalt of er aanvullende veiligheidsmaatregelen nodig zijn om het risico op giftige, brandbare gassen op de werkplek te minimaliseren.

1.3. GARANTIE

De garantie voor dit product wordt overeengekomen tussen u (de klant) en uw vakhandelaar (de verkoper). asecos verleent als fabrikant voor de in de gebruiksaanwijzing vermelde producten een garantie van 24 maanden vanaf de leveringsdatum. Alle modellen zijn als veiligheidstechnische inrichting onderworpen aan een jaarlijkse inspectieplicht door geautoriseerd en geschoold personeel van de fabrikant. Zo niet vervalt de garantieclaim van de klant tegenover de fabrikant. Houd er rekening mee dat de garantieclaim ook vervalt als er gaten worden geboord of wijzigingen worden aangebracht zonder overleg met de fabrikant asecos.

1.4. KASTDETAILS

Kastgegevens: logboek (meegeleverd bij de kast)

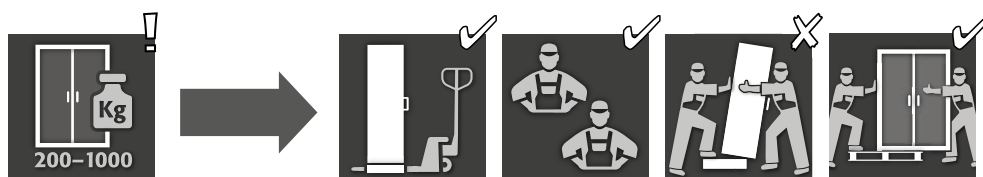
Technische tekening: bijlage

Technische gegevens: tabel in bijlage

ION-ULTRA-90

Veiligheidsopslagkasten voor lithium-ionbatterijen

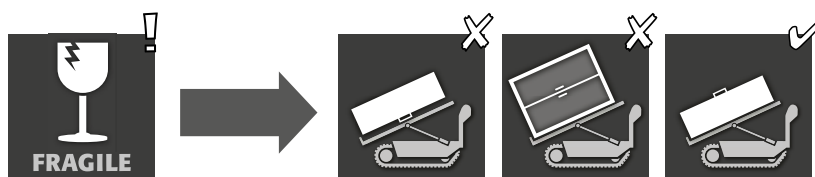
Verbeterde brandbeveiliging, actief rookgasbeheer en uitgebreide bewaking inclusief een 3-traps alarmsysteem en optioneel actief brandonderdrukkingssysteem. Bij actieve opslag worden lithium-ionbatterijen of accupacks in de kast opgeladen of gedeeltelijk ontladen (60-70%) met behulp van een oplader.

2. TRANSPORT**OPGELET:**

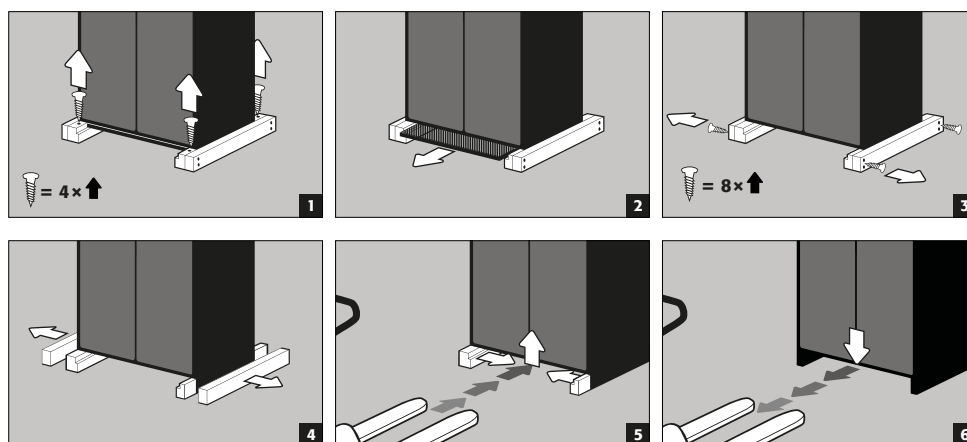
Transporteer de kast met behulp van een palletwagen rechtopstaand, vastgebonden en beveiligd tegen verschuiven naar de uiteindelijke plaats van opstelling. De transportbeveiligingen in de deurspanningen mogen pas bij de definitieve plaats van opstelling worden verwijderd! Ondeskundig transport kan tot verborgen schade aan de beschermende brandisolatie leiden! Wij kunnen de vereiste kwaliteit alleen garanderen wanneer de kast door ons speciaal geschoold personeel naar de plaats van opstelling wordt getransporteerd.

**LET OP:**

Voor het transport moeten de deuren gesloten zijn!

2.1. PLATLEGGEN VAN DE KAST**LET OP:**

De kast moet soepel omgedraaid kunnen worden! Bij gebruik van een traplooprobot dient u rekening te houden met de maximale belastbaarheid van het apparaat volgens de specificaties van de fabrikant!

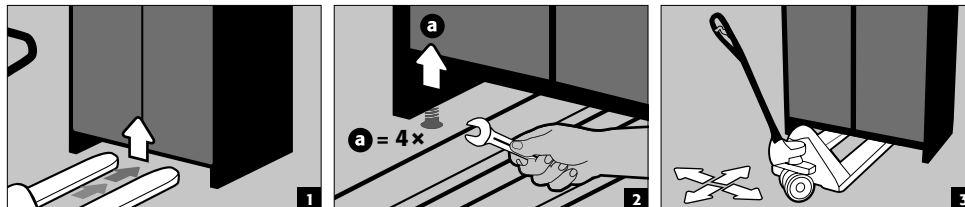
2.2. DEMONTAGE VAN DE TRANSPORTVERPAKKING**2.3. TRANSPORT BINNEN HET BEDRIJF**

- Ook zonder transportbeveiliging mogelijk (standaardmontage in de deurvoegen)
- Voor intern transport of voor operationele maatregelen na een accubrand zijn de opslagkasten voorzien van een transportbodem.

- Tijdens het transport worden de kasten automatisch van het stroomnet losgekoppeld.
- Na een accubrand mag het opruimen uitsluitend worden uitgevoerd door gekwalificeerd personeel (bijvoorbeeld brandweerlieden) die persoonlijke beschermingsmiddelen dragen.
- Transport door minimaal twee personen wordt aanbevolen!

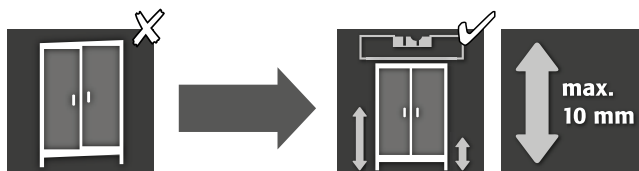


LET OP:
De deuren moeten voor het transport vergrendeld zijn! Afhankelijk van de deurhoogte kan het nodig zijn het ventilatiehulpstuk vooraf te verwijderen. Het transport mag alleen door gekwalificeerd personeel worden uitgevoerd!

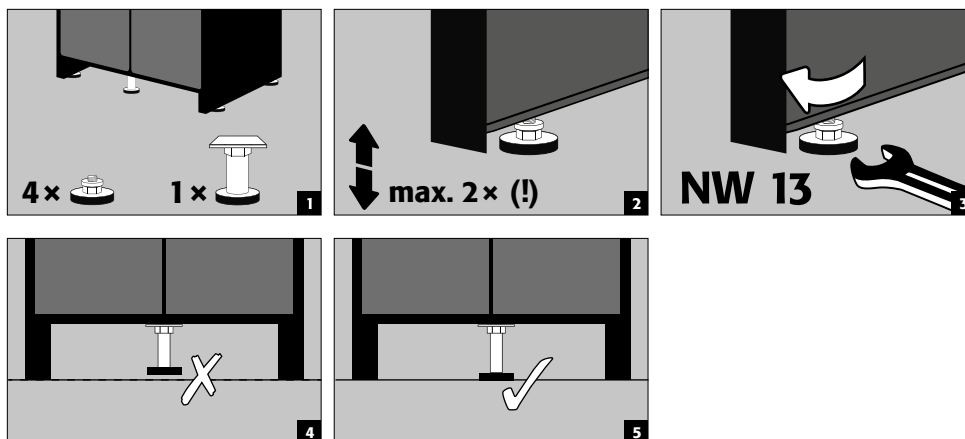


3. OPSTELLING

3.1. UITLIJNEN VAN DE KASTEN



OPGELET:
Deurelementen mogen tijdens het openen en sluiten niet over de dichtingen voor de brandbeveiliging in de deursponning schuren! Deuren met een automatisch sluitmechanisme moeten vanuit elke positie zelfstandig dichtgaan en het slot moet vergrendeld kunnen worden! De afstand tussen de deur en de vloer kan tot minder dan 40 mm gereduceerd worden. De daarvoor nodige deurafschermingen zijn op aanvraag verkrijgbaar bij de asecos-service.

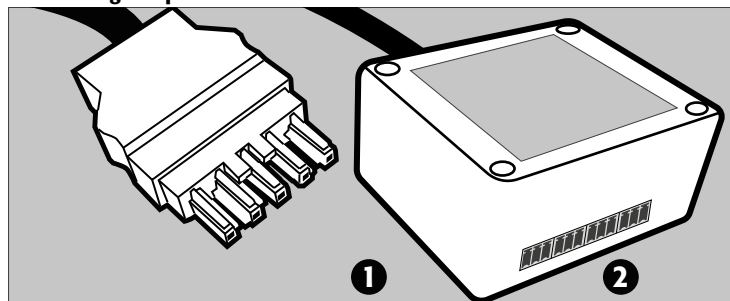


4. INBEDRIJFSTELLING

- De gebruiker moet de veiligheidskast voor de eerste inbedrijfstelling onderzoeken op evt. beschadigingen, zoals defecte of losgekomen dichtingselementen, correcte uitlijning en onberispelijke werking van de deurelementen (scharnieren, vergrendelingssystemen, evt. deursluiters en deurvastzetinrichting). Gebruik de kast en het toebehoor alleen in correcte staat.

4.1. AANSLUITING OP DE STROOMVOORZIENING

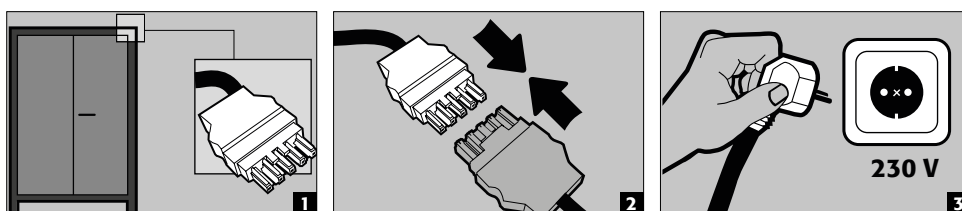
Aansluitingen op de bovenkant:



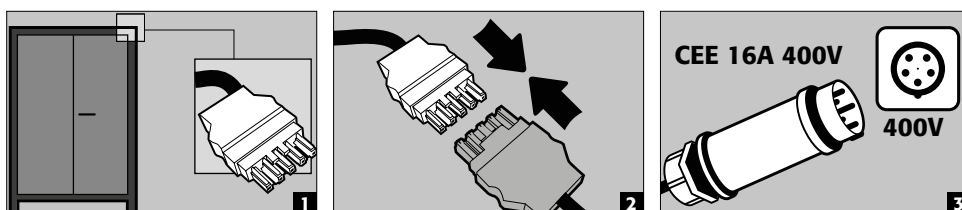
1 Netaansluitstekker

2 Alarmrelais

Aansluiting op het stroomnet



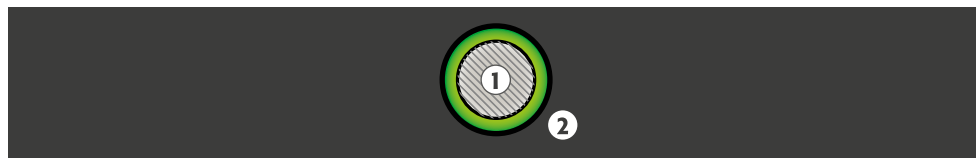
Aansluitkabel 400 V
(optioneel, artikelnr. 38038)



AANWIJZING:

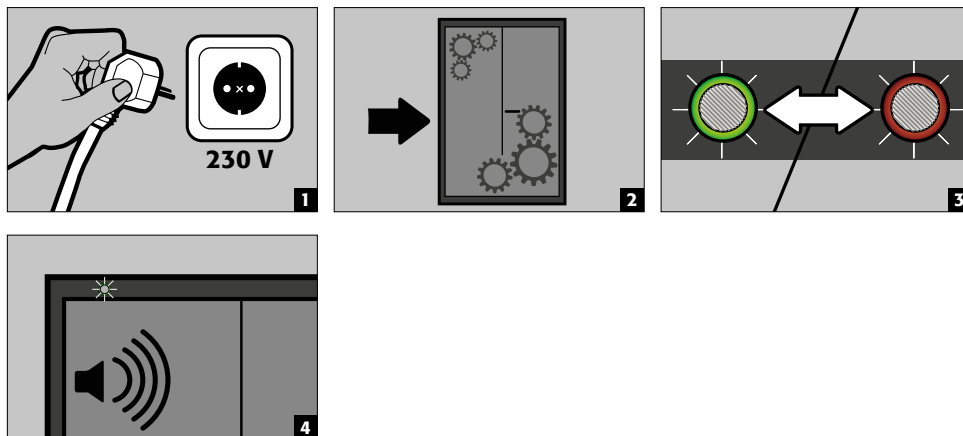
Via de stekverbinding is een retrofit eenvoudig mogelijk, waardoor er geen ingrepen in de elektrische componenten nodig zijn. De stroomvoorziening moet worden beveiligd met een zekering van maximaal 16A, die door de eigenaar van het gebouw wordt verstrekt. De eigenaar van het gebouw moet elektrische veiligheidsmaatregelen treffen die voldoen aan de plaatselijke normen. De kasten hebben geen eigen aardlekschakelaar of MCB

4.2. STATUS-LED EN RESETKNOP



1 RESET KNOP 2 LED: in bedrijf (groen) / storing (rood)

4.3. ZELFTEST



4.4. ALARMRELAIS

- De alarmrelais van de hoofdelektronica zijn via een aansluitdoos met steekconnectoren naar buiten geleid.
- De behuizing is met klittenband op het bovendee van de kast bevestigd

De alarmrelais schakelen de statussen, elk met een monostabiel wisselrelais, als volgt:

- Relais K1: Waarschuwingsmelding/Alarmniveau 2
- Relais K2: Alarmniveau 1
- Relais K3: Alarmniveau 3
- Relais K4: Stroomuitval

Elk relais heeft een:

- een open contact (NC)
- Maakcontact (NO)
- wisselcontact (CO)
- De relais voor de waarschuwingsmelding / alarmniveau 2 (K1), alarmniveau 1 (K2) en alarmniveau 3 (K3) worden bij het betreffende alarm geactiveerd (hoog niveau).
- Het relais voor de stroomuitval (K4) is ingeschakeld (High-Level) zodra er netspanning op de kast staat en valt uit bij stroomuitval (Low-Level).
- De schakelcontacten van de relais zijn elk ontworpen voor een gelijkspanning van maximaal DC 30 V of een wisselspanning van AC 30 V.
- De maximale stroombelasting bedraagt 2 A.
- Het maximale schakelvermogen van de afzonderlijke relais bedraagt 60 W.



OPMERKING

- Een kort overzicht van de alarmen vindt u onder punt 10
- . Gedetailleerde informatie over afzonderlijke alarmmeldingen vindt u onder punt 11.



Opmerking:

De schakelcontacten dienen voor het doorgeven van een signaal naar een meldkamer. Een directe koppeling met een brandmeldcentrale (BMZ) wordt niet aanbevolen en mag alleen in overleg met de verantwoordelijke van de installatie plaatsvinden. De aansluiting van het gebruikte schakelcontact gebeurt ter plaatse met behulp van de bijgevoegde stekkerverbindingen (zie afbeelding). De behuizing moet aan de kast bevestigd blijven. Dit zorgt voor een automatische ontkoppeling in geval van transport.

Prestatiegegevens	
Max. Schakelspanning DC	30 V
Max. Schakelspanning AC	30 V
Max. Schakelstroom	2 A
Max. Schakelvermogen	60 W/VA

5. DEUR OPENEN EN SLUITEN - VERGRENDELEN

5.1. ALGEMEEN

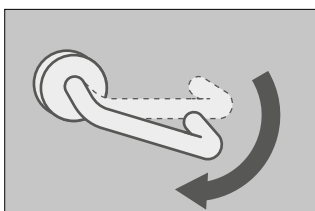
- De opslagkasten kunnen worden geopend door de deurgreep te bedienen (zie 5.2)
- Ze zijn bovendien uitgerust met een automatisch deursluitmechanisme. Dit gebeurt óf door middel van een aanwezigheidsensor (zie 5.4) óf door tijdsturing (zie 5.5)
- Zodra de deuren automatisch sluiten, zijn ze vergrendeld
- De geopende deuren zijn permanent zelfsluitend, tenzij ze zijn beveiligd met een deurslot (zie 5.3)



OPGELET:

Wanneer de inhoud van de kast niet wordt gebruikt, moet de eigenaar/gebruiker zich ervan verzekeren dat alle deuren gesloten blijven. In het algemeen moet er rekening mee worden gehouden dat de kasten niet over een noodontgrendeling beschikken, d.w.z. dat in de kast opgesloten personen zich niet zelfstandig kunnen bevrijden!

5.2. DEUR OPENEN EN SLUITEN



- Om de deuren te openen, moet u de deurgreep naar beneden duwen en de deur optrekken
- Beide deuren worden altijd tegelijkertijd geopend
- De deuren kunnen worden vergrendeld met een deurstopmechanisme
- Anders sluiten ze permanent zelf en vallen bij het loslaten automatisch in het slot

5.3. DEURSLOT

- Voor een comfortabele bediening kunnen de deuren worden vergrendeld met behulp van het deurvasthoudsysteem
- Hiervoor worden de deuren geopend totdat ze hoorbaar vastklikken



OPGELET

Sluit de deuren niet met de hand. Dit kan het mechanisme beschadigen! De deuren sluiten automatisch dankzij het automatische deursluitmechanisme!

5.4. AUTOMATISCHE DEURSLUITING MET AANWEZIGHEIDSSENSOR (OPTIONEEL)

Artikel 42169

- Bij gebruik van de aanwezigheidsensor blijven de deuren van de kast open tijdens actief gebruik.
- Als de gebruiker de directe omgeving van de open kast verlaat, sluiten de deuren automatisch.



LET OP:

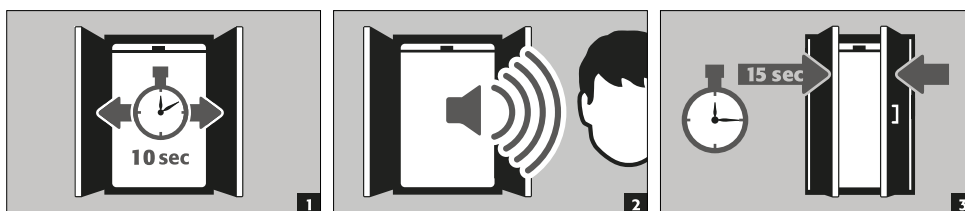
Alleen het gebied tot ongeveer 100 cm boven de grond kan worden gedetecteerd.

TSA automatisch deursluitstelsel



OPGELET:

De deuren sluiten automatisch. Druk de deuren niet met de hand dicht, omdat dit tot schade aan het mechanisme kan leiden! Voortijdig sluiten kan worden geactiveerd door op de resetknop te drukken.



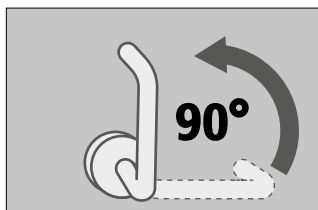
5.5. BLOKKERING VAN DE DEUREN TIJDENS HET SLUITPROCES



LET OP:

Als de deuren tijdens het sluiten geblokkeerd raken en niet volledig gesloten kunnen worden, zal de kast na 15 seconden een storing signaleren. De LED knippert groen en er klinkt een intervaltoon. Verwijder de blokkade. De deuren sluiten automatisch en de foutmelding verdwijnt.

5.6. DRIEPUNTSVERGREDELING



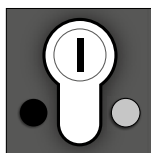
- Gesloten deuren moeten altijd met het 3-punts vergrendeling worden afgesloten!
- Hiervoor moet de deurgreep 90° naar boven worden gedraaid



LET OP:

Als de deurgreep in de 3-puntsvergrendelingsstand staat wanneer de deuren geopend zijn, kunnen de deuren niet meer vanzelf volledig sluiten.

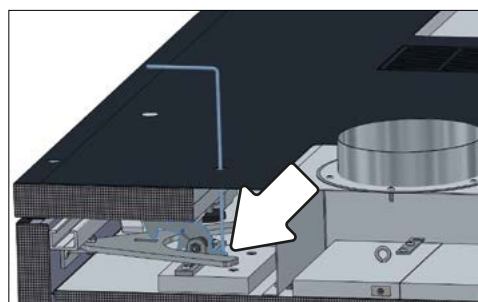
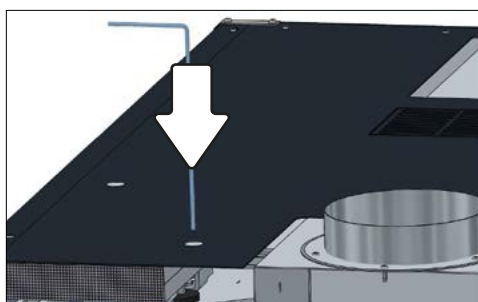
5.7. SLOTUITVOERING



- De kasten zijn voorzien van een profielcilinderslot met vergrendelingsstatusindicator.
- Ze kunnen in een sluitsysteem worden geïntegreerd.
- Er moet een profiel-halfcilinder (30/10) met instelbare sluitnok worden gebruikt.

5.8. ONTGREDELING VINDT PLAATS WANNEER DE SMELTZEKERING WORDT GEACTIVEERD

- Als de smeltzekering in het voorste kopdeel is geactiveerd, is de deur vergrendeld.
- Bevestig de meegeleverde noodontgrendelingshaak aan de daarvoor bestemde plek aan de voorkant van het kopeinde.
- Druk de haak tegen de achterkant van de poot. Hierdoor wordt de grendel omhoog getild tegen de bestaande veerspanning in.
- Zodra de grendel omhoog is, kan de deur handmatig worden geopend.



6. BINNENUITRUSTING

6.1. BODEMOPVANGBAK

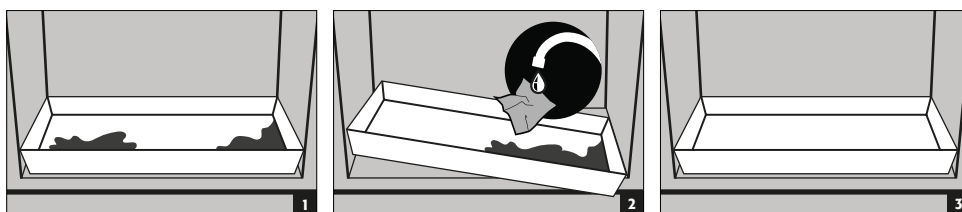


Omdat bij een brand vloeistof (bijv. elektrolytvloeistof) uit een lithium-ionaccu kan lekken, is de brandveiligheidsopslagkast voorzien van een bodembak conform DIN EN 14470 deel 1 met een inhoud van minimaal 1 liter.

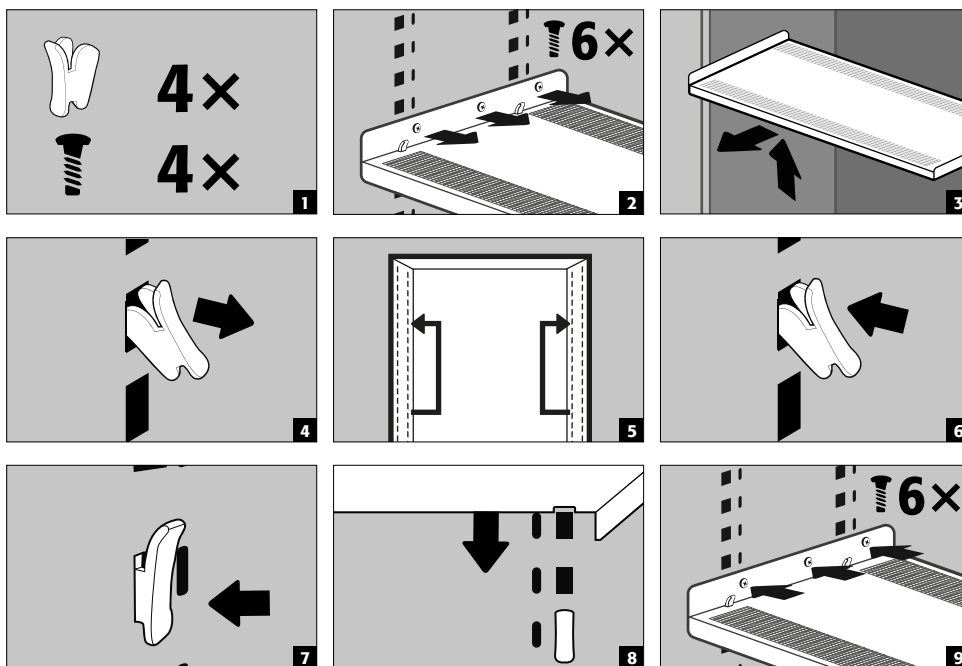
Lekkage:

- Vloeistof in de opvangbak moet met geschikte middelen worden opgenomen.

- De keuze van deze middelen dient naar eigen inzicht en verantwoordelijkheid te worden gemaakt.



6.2. LEGBORDEN (IN DE HOOGTE VERSTELBAAR)



draaglast (kg)



OPGELET:

Houd er rekening mee dat er dynamische krachten optreden bij het laden van de kasten. Plaats batterijen altijd voorzichtig in de kast!



LET OP:

De positie van de contactdooscombinaties kan niet worden gewijzigd.

6.3. TOTAAL VERMOGEN VAN DE CONTACTDOOSLIJSTEN

Standaard: 1 fase, 230 V

Versie	EU	CH	UK	FR	andere gebieden:
zekering	16 A	10 A	13 A	16 A	Neem contact op met uw asecos contactpersoon. Het maximale vermogen en de bescherming kunnen hier verschillen.
max. totaal vermogen	3,68 kW	2,3 kW	2,99 kW	3,68 kW	

Optioneel: 3 fasen, 400 V (toebehoren artikel 38038)

Versie	EU	CH	UK	FR	andere gebieden:
zekering	3 x 16 A	3 x 10 A	3 x 13 A	3 x 16 A	Neem contact op met uw asecos contactpersoon. Het maximale vermogen en de bescherming kunnen hier verschillen.
max. totaal vermogen	11,04 kW	6,9 kW	8,97 kW	11,04 kW	

**OPGELET:**

De belasting van het systeem moet zo gelijkmatig mogelijk worden verdeeld over alle contactdoosstroken! De afzonderlijke contactdoosstroken mogen niet worden belast met meer dan het opgegeven maximale vermogen per fase (zie tabel)! **De nodige voorzorgsmaatregelen moeten ter plaatse worden genomen!**

7. OPSLAG

7.1. ALGEMENE INFORMATIE OVER BATTERIJEN

**OPGELET:**

Bewaar zichtbaar beschadigde lithium-ionbatterijen in principe niet in gebouwen. Deponeer ze onmiddellijk in daarvoor voorziene afvalbakken toegelaten voor transport buiten het gebouw.

**OPGELET**

Er mogen alleen batterijen met een maximaal gewicht van 15 kg in de kasten worden opgeslagen.

7.2. AANWIJZINGEN VOOR OPSLAG EN LADEN

Opslag

- Het wordt aanbevolen nieuwe en gebruikte lithium-ionbatterijen apart (per opslagniveau) in de veiligheidskast te bewaren.

Toewijzing van de opslagniveaus (IO90.195.XXX.XX.WDC)

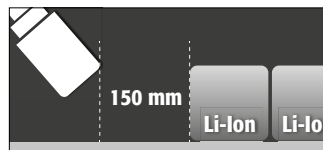
- De accu's moeten zo gelijkmatig mogelijk in de opslagkast worden verdeeld en met voldoende tussenruimte worden geplaatst. Meer informatie > zie Hoofdstuk 14. Technische gegevens

**LET OP:**

De volgende stoffen mogen niet worden opgeslagen in kasten die zijn uitgerust met een brandblussysteem: **Zuren, basen, magnesium, andere metalen (in poedervorm).**

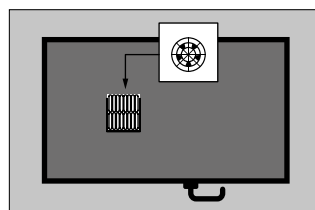
Bij het opladen van een lithium-ionaccu ontstaat hitte!

Let op: Het technische ventilatiesysteem (ter voorkoming van oververhitting in het interieur) dient te allen tijde ingeschakeld te zijn.

**LET OP:**

In het gebied vóór de brandbestrijdingsinstallatie moet een afstand van min. 150 mm worden aangehouden.

8. VENTILATIE



- Dit model heeft een ingebouwde ventilator in het kopeinde.
- De ventilatiesnelheid wordt door het apparaat automatisch geregeld en is afhankelijk van de temperatuur in de kast
- De ingebouwde ventilator zorgt voor een maximale luchtverversingsnelheid van 30 m³/u.

8.1. ROOKMELDER



OPGELET:

Het complete waarschuwings-/brandonderdrukkingssysteem is enkel bij netwerking actief geschakeld.

8.2. DRUKONTLASTING

Alle ION-LINE-modellen zijn voorzien van een in het bovenpaneel ingebouwde drukontlastingsklep. Bij een kortstondige extreme drukstijging in de kast gaat deze kort open om ervoor te zorgen dat de brandveiligheidsopslagkast hermetisch afgesloten blijft (de deuren blijven gesloten).

Rookgasbeheer

Om giftige rookgassen via een door de klant aangeleverd rookgasafvoersysteem naar een veilige locatie in de buitenlucht af te voeren, is een DN 160-adapter bij de levering inbegrepen. Bij aansluiting dient het inzetstuk losgedraaid te worden en de bijgeleverde fitting met de bijgeleverde plaatschroeven bevestigd te worden. Het is niet toegestaan om via het uitlaatsysteem gassen in de werkruimten te blazen.

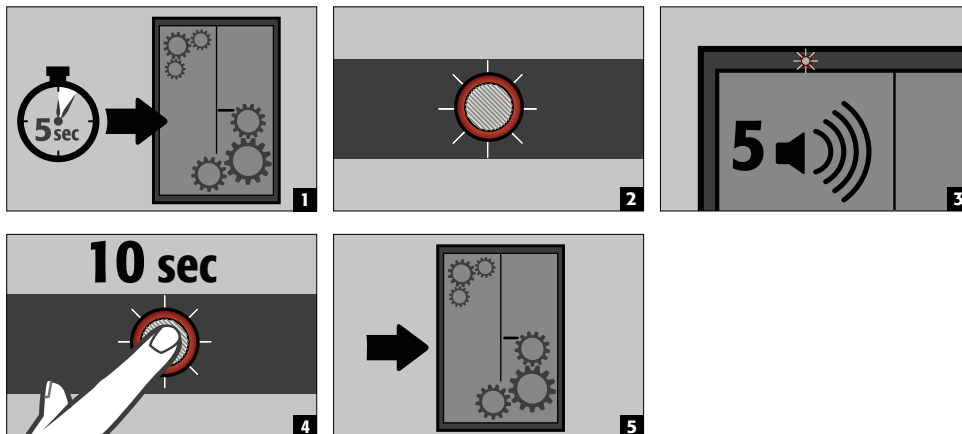


OPMERKING

De aansluiting **mag niet** op een bestaand afvoersysteem worden gemaakt. Er is een apart rookgasafvoersysteem nodig. Het luchtafvoersysteem van de klant moet zo ontworpen zijn dat het een minimale volumestroom van 30 m³ per uur mogelijk maakt.

9. FOUT - VALSE ALARMEN

9.1. FOUT BIJ DE ZELFTEST



OPGELET:

Nadat de resetknop is ingedrukt, begint de zelftest opnieuw. Als de fout blijft aanhouden, neem dan contact op met de service van asecos.

9.2. STORINGSALARM ROOKMELDER

- Door de stroomvoorziening enkele seconden af te koppelen, wordt de rookmelder gereset en begint het systeem weer normaal te werken.

10. OVERZICHT VAN STORINGEN EN ALARMEN

10.1. STORINGSMELDINGEN

EVENT	LED	AKOESTISCH ALARM	actie
Fout tijdens zelftest	rood/groen knippert afwisselend	5 piepjes	1.) Herstart met de RESET knop. Als de fout blijft: 2.) Contact service.
Service interval bereikt	knippert groen	uitgeschakeld	Contact service
Stroomuitval	rode flits elke 20 seconden	3 korte piepjes om de 60 seconden	Controleer de stroomvoorziening
blokkade van de geopende deur, deur kan niet volledig sluiten	knippert rood	intervaltoon	blokkade verwijderen
sensorfout tijdens bedrijf	knippert oranje/rood	5 piepjes	1.) Luchtkleppen geïnspecteerd en indien nodig openen Als de fout blijft: 2.) Service contacteren

10.2. ALARM MELDINGEN

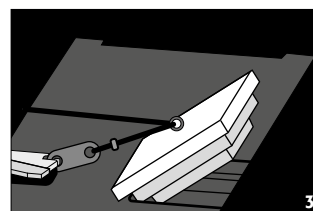
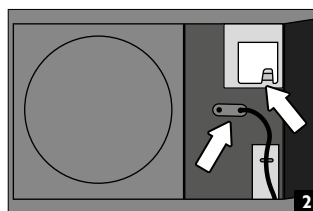
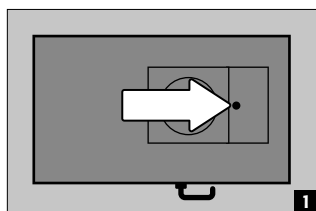
EVENT	LED	AKOESTISCH ALARM	actie
Waarschuwingsbericht: Temperatuur in de kast >50 °C	knippert oranje	intervaltoon (voor ca. 30 seconden)	zie 11.1
Alarmniveau 1: Rookmelder detecteert rook in de kast	knippert rood	snel geluidsinterval (elke 0,25 seconden gedurende 125 ms)	Onmiddellijke inspectie van de installatie door vakpersoneel (bv. brandweer). zie 11.2–11.4
Alarmniveau 2: temperatuur in de kast >59 °C	knippert snel oranje	snel geluidsinterval (elke 0,25 seconden gedurende 125 ms)	Onmiddellijke inspectie van de installatie door vakpersoneel (bv. brandweer). zie 11.2–11.4
Alarmniveau 3: Rookdetector detecteert rook in de kast, temperatuur in de kast >70 °C	knippert snel rood	snel geluidsinterval (elke 0,25 seconden gedurende 125 ms)	Onmiddellijke inspectie van de installatie door vakpersoneel (bv. brandweer). zie 11.2–11.4

10.3. SLUITEN EN OPENEN VAN DE LUCHTINLAATKLEP IN GEVAL VAN STORING



LET OP:

Indien de temperatuur en/of rookdetectie in de kast hoger is dan 60 °C, wordt de luchttoevoerklep in het kopgedeelte automatisch gesloten. Nadat de storing is verholpen, moet de luchttoevoerklep handmatig opnieuw worden geopend. Gebruik hiervoor het bestaande toegangsluik op het kopende.



11. WAARSCHUWINGS- EN OPTIONEEL BRANDONDERDRUKKINGSSYSTEEM

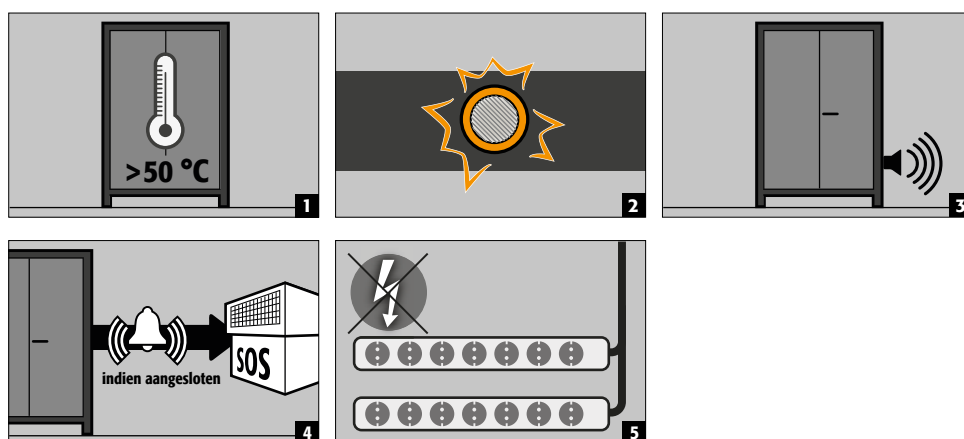
- Het waarschuwingssysteem biedt de mogelijkheid om aan te sluiten op een permanent bemand gebouwbeheersysteem of brandmeldcentrale.
- Maak gebruik van deze mogelijkheid, zodat getrainde hulpverleners snel gealarmeerd worden en binnen korte tijd ter plaatse zijn en na een eerste beoordeling van de situatie onmiddellijk verdere maatregelen kunnen nemen (bijvoorbeeld de kast uit het gebouw transporteren).
- Zo wordt voorkomen dat verdere schade aan gebouwen en personen ontstaat.

Bij optioneel uitgerust brandonderdrukkingssysteem

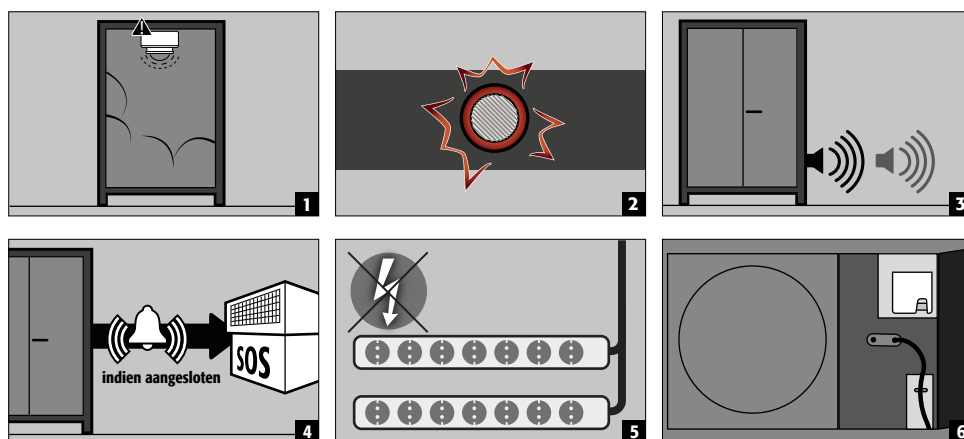
- Het blusmiddel op basis van kaliumcarbonaat is in de vereiste blusmiddelconcentratie onschadelijk en heeft geen schadelijke invloed op het menselijk organisme.
- Het aerosol wordt bij activering met hoge temperatuur uitgestoten en er ontstaan kortstondig temperaturen van meer dan 300°C direct voor en aan de behuizing van de brandonderdrukkingsspatroon. Een minimale afstand tot brandbare materialen hoeft volgens de fabrikant niet te worden aangehouden, maar er moet over het algemeen een afstand van minimaal 150 mm tot de brandonderdrukkingsspatroon worden aangehouden.
- Na activering van de brandonderdrukkingsspatroon de ruimte en de kast goed ventileren volgens de aanwijzingen in **punt 12**.

**LET OP:**

De elektronica in de kast is voorzien van een accuback-up. Bij een stroomstoring blijven de rook- en temperatuursensoren minimaal 480 minuten (8 uur) volledig functioneel. Als het systeem beschikt over een optioneel geïntegreerd brandblussysteem, blijft dit ook bij werking op accuvoeding geactiveerd als er tegelijkertijd rook wordt gedetecteerd en een temperatuur boven de 70 °C wordt gemeten.

11.1. WAARSCHUWINGSMELDING**Maatregelen**

Onmiddellijk in ogenschouw nemen van het systeem door bedrijfsintern gekwalificeerd personeel. Noodzakelijke maatregelen treffen. Als de binnentemperatuur onder 45 °C daalt, begint het systeem weer normaal te werken en worden de optische en akoestische signalen uitgeschakeld. De contactdozen staan weer onder spanning.

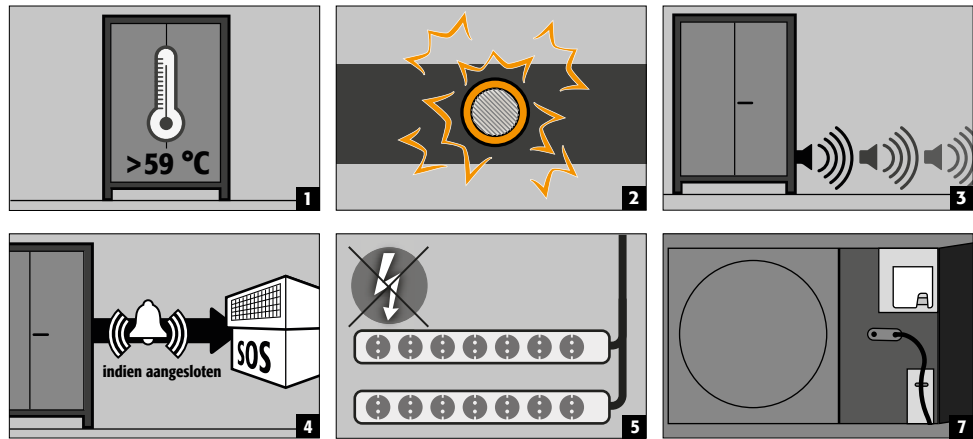
11.2. NIVEAU 1-ALARM – ROOK**Maatregelen**

Onmiddellijk in ogenschouw nemen van het systeem door **vakpersoneel (bv. brandweer)**.

Daarop noodzakelijke maatregelen treffen.

Als de rookmelder geen verdere rookontwikkeling in de kast detecteert, kan het systeem door kortstondige afkoppeling van de netspanning weer in normale werking worden gezet.

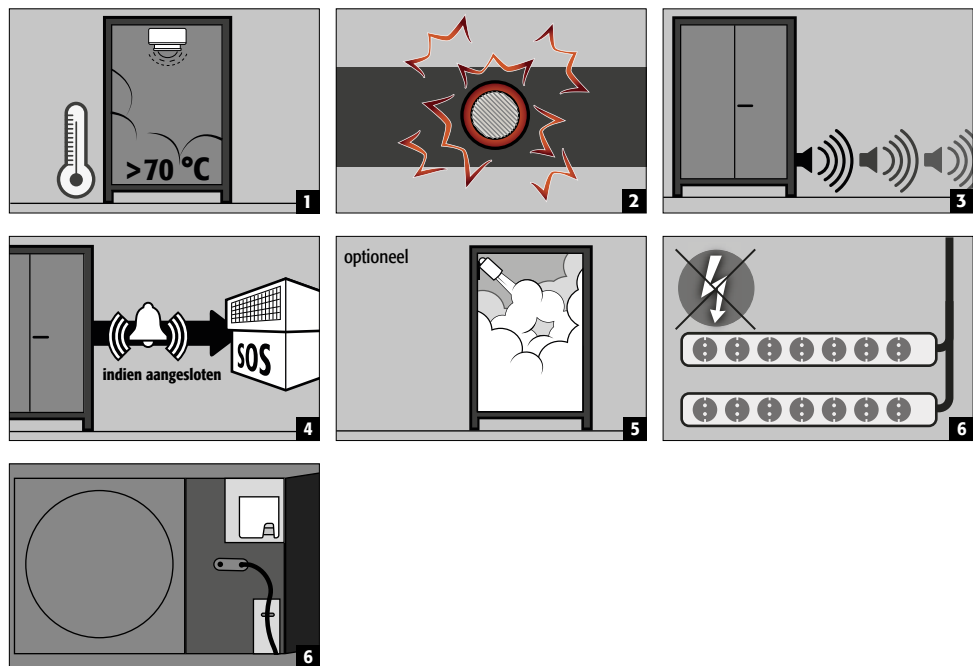
11.3. WAARSCHUWINGSNIVEAU 2 – TEMPERATUUR STIJGT BOVEN 59 °C



Maatregelen

- Onmiddellijke inspectie van de installatie door deskundig personeel (bijv. brandweer).
- Daaropvolgend inleiding van noodzakelijke maatregelen.
- Luchtinlaatklep moet worden ingehangen (zie 9.3). Daarna het systeem met de resetknop in bedrijf nemen.

11.4. WAARSCHUWINGSNIVEAU 3 – ROOK EN TEMPERATUUR STIJGEN BOVEN 70 °C



Maatregelen

- Onmiddellijk in ogenschouw nemen van het systeem door **vakpersoneel (bv. brandweer)**. Daarop noodzakelijke maatregelen treffen. Bij transport van de kasten uit het gebouw, **zie 12.1**.



AANWIJZING:

Nadat alarmniveau 2 is geactiveerd, wordt de elektronica om veiligheidsredenen geblokkeerd. In deze toestand is een zelfstandige herstart door de gebruiker niet mogelijk. Het ontgrendelen mag uitsluitend door de asecos-service worden uitgevoerd.

12. BATTERIJ BRAND - GEVAL VAN BRAND - VERWIJDERING



LET OP:

Nadat de brandblusvoorziening in werking is gesteld, moet de veiligheidskast aan een grondige inspectie worden onderworpen om ervoor te zorgen dat zowel de brandbeveiliging als de CE-conformiteit gehandhaafd blijven. Daartoe moet de kast aan de hoofdfabriek van asecos GmbH in Gründau worden overhandigd, waar de vakafdeling - afhankelijk van de mate van beschadiging - een beoordeling van de economische efficiëntie en de technische mogelijkheden van een reparatie zal maken. De klant ontvangt dan een aanbod voor reparatie of vervanging, dat kan worden overhandigd aan de verantwoordelijke eigenomsverzekeraar.

12.1. OPENEN VAN DE KAST NA EEN BRAND



LET OP:

**Open de kast niet totdat deze is afgekoeld. Dat is 6 keer de brandduur!
De kast mag alleen door bevoegd personeel (b.v. brandweer) worden geopend!**

Afhankelijk van de duur van de brand kan zich een ontvlambaar damp-luchtmengsel hebben gevormd, verwijder daarom alle ontstekingsbronnen binnen een straal van 10 meter rond de kasten alvorens deze te openen.

Gebruik alleen vonkvrij gereedschap! Open de kasten met uiterste voorzichtigheid!

12.2. AFVALVERWIJDERING



De modellen kunnen gedemonteerd als gescheiden afval afgevoerd worden.

13. VEILIGHEIDSTECHNISCHE INSPECTIE

De kasten moeten als veiligheidstechnische installatie minstens één keer per jaar veiligheidstechnisch geïnspecteerd worden. De volgende inspectietermijn vindt u op het inspectieplaatje aan de buitenkant van de deur. Deze jaarlijkse inspectie kan met de nodige zorg en voor de waarborging van uw aanspraak op garantie in geval van brand uitsluitend worden uitgevoerd door een gemachtigde medewerker van asecos (zie hiervoor ook onze Onderhoudsbrochure).

13.1. SERVICE-INTERVAL

Een noodzakelijke onderhoudsbeurt wordt door de kast automatisch aangegeven door een knipperende groene LED.

Naast de inspectie van alle veiligheidsgelateerde onderdelen, wordt hier ook de inspectie van het brandbestrijdingssysteem, rookmelders en sensoren uitgevoerd als onderdeel van de jaarlijkse inspectie



OPGELET

De rookmelder moet conform DIN 14676 minstens jaarlijks worden gecontroleerd op onberispelijke werking.

13.2. REINIGING

De kasten kunnen worden schoongemaakt met een mild huishoudelijk schoonmaakmiddel en een zachte doek.

In geval van schade kunt u contact opnemen met uw dealer om de kast te laten repareren met originele reserveonderdelen.

13.3. CONTACT



CONTACT:
 Bij gebreken aan of klachten betreffende onze producten (zowel binnen de garantieperiode als erna), voor het aanvragen van veiligheidstechnische inspecties of voor het afsluiten van een service-overeenkomst kunt u contact opnemen met onze service-hotline op:
 Tel: +31 172 50 64 76 | info@asecos.nl

14. TECHNISCHE GEGEVENS

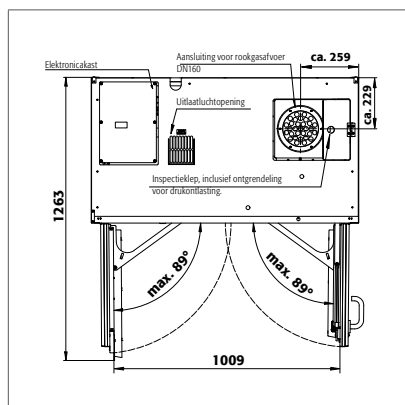
ION-ULTRA-90		IO90.195.120.065.WDEL
Type klasse		90
Uitwendige afmetingen B x D x H	mm	1193 x 650 x 1953
Inwendige afmetingen B x D x H	mm	1050 x 545 x 1633
Luchtafvoeraansluiting	ND	160
Gewicht kast zonder interieur	kg	585
Vloerbelasting	kg/m ²	602
Inrijbreedte transportsokkel	mm	1120
Inrijhoogte transportsokkel	mm	90
Debiet aanbevolen	m ³ /h	30

Stroomverbruik van besturingselektronica		
Stroomverbruik tijdens bedrijf	W	30
Nominale spanning	V	230/400
Frequentie	Hz	50/60

Totale vermogen van de contactdozen					
		EU	CH	UK	FR/BE
Zekering (1 fase)	A	16	10	13	16
Maximaal vermogen (1 fase)	kW	3,68	2,3	2,99	3,68
Zekering (3 fasen)	A	3 x 16	3 x 10	3 x 13	3 x 16
Maximaal vermogen (3 fasen)	kW	11,04	6,9	8,97	11,04

Accu-energie volgens VDMA-normblad 24994		
Aantal opslagniveaus	kWh/opslagniveau	kWh/kast
3	3,3	9,9
4	3,3	13,2
5	3,3	16,5
6	3,3	16,5

15. TECHNISCHE TEKENING



IO90.195.120.065.WDEL

0.4

0.25

0.25

0.25

0.25

0.4

0.4

0.25